

# Der Wiesenbau

Autor(en): **[s.n.]**

Objektyp: **Chapter**

Zeitschrift: **Schweizerisches Archiv für Volkskunde = Archives suisses des traditions populaires**

Band (Jahr): **40 (1942-1944)**

PDF erstellt am: **17.07.2024**

## **Nutzungsbedingungen**

Die ETH-Bibliothek ist Anbieterin der digitalisierten Zeitschriften. Sie besitzt keine Urheberrechte an den Inhalten der Zeitschriften. Die Rechte liegen in der Regel bei den Herausgebern.

Die auf der Plattform e-periodica veröffentlichten Dokumente stehen für nicht-kommerzielle Zwecke in Lehre und Forschung sowie für die private Nutzung frei zur Verfügung. Einzelne Dateien oder Ausdrucke aus diesem Angebot können zusammen mit diesen Nutzungsbedingungen und den korrekten Herkunftsbezeichnungen weitergegeben werden.

Das Veröffentlichen von Bildern in Print- und Online-Publikationen ist nur mit vorheriger Genehmigung der Rechteinhaber erlaubt. Die systematische Speicherung von Teilen des elektronischen Angebots auf anderen Servern bedarf ebenfalls des schriftlichen Einverständnisses der Rechteinhaber.

## **Haftungsausschluss**

Alle Angaben erfolgen ohne Gewähr für Vollständigkeit oder Richtigkeit. Es wird keine Haftung übernommen für Schäden durch die Verwendung von Informationen aus diesem Online-Angebot oder durch das Fehlen von Informationen. Dies gilt auch für Inhalte Dritter, die über dieses Angebot zugänglich sind.

und von Hand weggestrichen werden. Die Wanne ist aus Rutengeflochten und mit zwei Handhaben versehen. Worfeln, *vonnär*.

Zur Aufbewahrung des gedroschenen Kornes hat

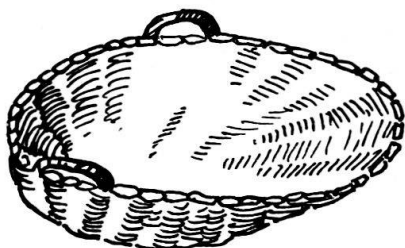


Abb. 67.

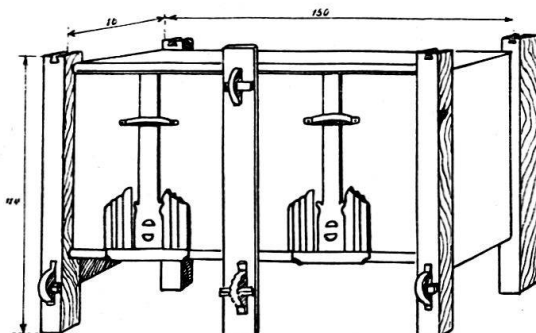


Abb. 68.

man hölzerne Korntruhen, *il škriñ*, vom in Abb. 68 skizzierten Typus. Sie sind in zwei oder vier Fächer eingeteilt, *čóttans*, und unten mit Schiebtürchen versehen, *la fál*. Die Maße sind auf der Skizze angegeben. Die Truhe ist zerlegbar.

#### Nachbemerkung.

Der vollständige Kreislauf unserer Darlegungen, die sich in die Stichworte Aussaat, Garbe und Korn, Mehl und Brot zusammenfassen liessen, wäre erst mit dem Mahlen des Getreidekornes geschlossen. In Schleins wurde vor ca. 10 Jahren die alte Mühle durch ein neues System mit elektrischem Antrieb ersetzt; auch der Müller war wenig geeignet als Gewährsmann, sodass wir leider von einer Aufnahme der Mühleterminologie absehen mussten. Es sei hier bloss noch darauf hingewiesen, dass R. Vieli in seiner Arbeit<sup>1</sup> auch Schleins aufgeführt hat.

## VI. Der Wiesenbau<sup>2</sup>

### 1. Uebersicht.

Allgemein könnte man im Unterengadin zwei Heuernten, das Fettheu, *al fáyn*, und das Grummet, *l'adgōr*. Das dritte Heu, *al bwäl*, ist nicht von Bedeutung und wird nicht gemäht. Weil der Ackerbau vorwiegte und das Grummet in den höheren Lagen ohnehin nicht ergiebig ausfiel, trachtete man von jeher darnach, mit

<sup>1</sup> Die Terminologie der Mühle.

<sup>2</sup> Vgl. SCHEUERMEIER, Bauernwerk, 76 ss.; SCHAAD, Terminologia rurale, 20.

Rücksicht auf die Viehhaltung, möglichst viel Bergheu, *fäyn münts*, zu gewinnen.

Um die Bergwiesen vor Trockenheit zu schützen und ihre Rentabilität zu steigern, war in den meisten Unterengadiner Gemeinden ein ausgedehntes Bewässerungsnetz angelegt worden, wobei die Zuteilung des Wassers auf die einzelnen Güter statutarisch genau geregelt war. In Schleins z. B. bezeugt der Ausdruck *klamiñün* für Grenzbächlein die ehemaligen Bewässerungsanlagen, welche den Grenzen der einzelnen Wiesen entlang geführt, zur Bezeichnung der Grenze selber wurden. Die Bewässerungskanälchen, *wäls da swär*, sind hier schon seit mehr als fünfzig Jahren verschwunden.

Eine wichtige Rolle zur Ergänzung der Stallfütterung spielte von jeher in Graubünden die Gemeinatzung, d. i. der freie Weidgang auf den Privatgütern. Als ein Überrest einstigen markgenossenschaftlichen Eigentums war sie auch in unserem Bezirk in der Form der Frühlingsweide und des freien Weidanges im Herbst für Gross- und Kleinvieh allgemein üblich. Wie in den übrigen Teilen des Kantons<sup>1</sup>, so machten sich auch in unserem Tale im 19. Jahrhundert Bestrebungen geltend, das kommunale Weidrecht einzuschränken. Zunächst fiel in den meisten Gemeinden die Frühlingsweide für die Ziegen in den Heim- und Bergwiesen weg. In Obvaltasna war sie schon 1721 eingeschränkt worden. Und als der Kleine Rat von Graubünden am 24. Dezember 1883 in einem Zirkular von allen Gemeinden des Kantons Berichte über ihre Atzungsverhältnisse einholte<sup>2</sup>, zeigte es sich, dass im ganzen Bezirk Inn nur mehr wenige Gemeinden (Fetan, Tarasp, Sent und Remüs) die Herbstatzung im althergebrachten Umfange beibehalten hatten<sup>3</sup>.

## 2. Banngebiete für die Heuernte.

Zunächst sei hier einer alten genossenschaftlichen Einrichtung Erwähnung getan, die heute noch zu Recht besteht und ihre praktische Berechtigung keineswegs verloren hat. Wie die statistischen Erhebungen (Kp. V, 2) deutlich zeigen, lässt sich eine starke Parzellierung von Grund und Boden nachweisen. Wäre es nun jedem Bauern

<sup>1</sup> J. M. CURSCHELLAS, Die Gemeinatzung. Ilanz 1926, p. 25 ss.

<sup>2</sup> Der Kleine Rat hatte bereits am 12. I. 1863 ein ähnliches Ersuchen an die Gemeinden gestellt. Die Berichte, die meist sehr ausführlich gehalten sind, vermitteln einen überaus wertvollen Einblick in die damaligen Weidrechtsverhältnisse unseres Gebietes. Cf. Bündnerisches Staatsarchiv, Akten X. III.

<sup>3</sup> Vgl. SCHORTA, DRG 1, 441 'a-sch'.

freigestellt, seine kleinen und oft kleinsten Parzellen abzumähen, wann es ihm gerade am besten passt, so müssten notwendigerweise alle umliegenden, ungemähten Wiesen wegen Befahrens und Begehens irgendwie zu Schaden kommen. Der Zugang zur eigenen Wiese ist oft nur durch fremde Wiesen offen. Das Zufahrtsrecht, *il vyál*, ist für jedes Grundstück natürlich festgelegt.

So wurde von altersher das gesamte Wiesenareal in gewisse, genau abgegrenzte Distrikte, in sog. Banngebiete, *las mütas*, aufgeteilt. Jedes Banngebiet hat seinen besonderen Namen. Die Gemeindeversammlung bestimmt den Termin für den ersten Bann (*la bannída*), der dem Beginn der Heuernte gleichkommt. Wenn ein Banngebiet, *úna múta*, eröffnet wird, verfügen sich alle Bauern, die eine Wiese in der betreffenden Gegend besitzen, zum Mähen dahin. Bei schönem Wetter werden die Wiesen eines solchen Bezirkes in zwei bis drei Tagen abgemäht, sodass es beim Fettheu zwei Banngebiete auf eine Woche trifft. Auf den Maiensässen wird in der gleichen Woche nur einmal gebannt. Dem Weidchef, *al šéf da paškulatsyún*, obliegt es, unter Berücksichtigung der Umstände (Wetterlage usw.) die weiteren Termine zu erlassen.

Entsprechend der Nutzungsart unterscheidet man Fettheu, Maiensäss- und Emd-Banngebiete.

Die fünf Fettheugebiete sind:

a) *la múta da palavráyn*; b) *la múta sotáynt* (grosser Wiesenkomplex oberhalb des Schiesstandes); c) *la múta dadáynt l'óál* mit den drei Wiesenkomplexen von *pramayúr*, *sás<sup>s</sup>as* und *klūs<sup>s</sup>*; d) *la múta zúráynt*, mit *surtráa<sup>y</sup>* und *prā grónt*, die sich dem Alpweg entlang bis zur Einmündung desselben in den Wald hinziehen; e) *dadáynt la vál* (*muntsót*, *mundadícas*).

Auf den Maiensässen unterscheidet man folgende Banngebiete:

a) *múta dadōra sū*, Maiensässkomplexe unterhalb der Skihütte, nahe der Weidgrenze. Dieses Gebiet wird möglichst früh gebannt, weil die Herden nach der Mähnutzung hier ein gewisses Weidrecht haben; b) *múta da palú i pradé*, zwei vom Wald umschlossene Wiesenpartien (cf. Topogr. Karte, P. 1758 und 1677); c) *múta dadáynt sü*; d) *múta salét* (Topogr. Karte, P. 2349); e) *múta sot éinéras* (Topogr. Karte, P. 2109); f) *múta da kradúfǵas* (Topogr. Karte, östl. von P. 1963).

Beim zweiten Schnitt, *l'adǵōr*, gibt es nur zwei Banngebiete: *palavráyn* und *sotáynt*. In den höher gelegenen Wiesen wird das wenige Gras, das nach dem ersten Schnitt noch nachwächst, nicht mehr abgemäht, sondern im Herbst etwa von den Ziegen oder Schafen abge-

weidet. Der zweite Schnitt fällt auch in den unteren Lagen nicht immer sehr ergiebig aus. Bei anhaltend schönem Wetter bringt man das zweite Heu in einer einzigen Woche unter Dach.

### 3. Heugeräte<sup>1</sup>.

Die in unserer Gegend gebräuchliche Sense hat die hier skizzierte Form:

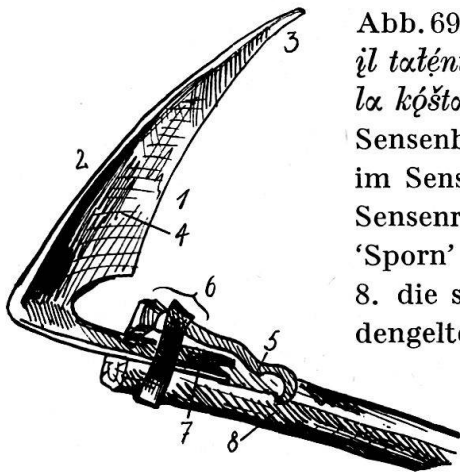


Abb. 69. Die Sense, *la fóc*<sup>2</sup>: 1. die Schneide, *il tatént*; 2. der Rücken des Sensenblattes, *la kóšta*; 3. die Sensenspitze, *il péts*; 4. das Sensenblatt, *il plát*; 5. die kleine Vertiefung im Sensenstiel, *la fõra dal pičerlñ*; 6. der Sensenring, *l'aváyra* (die sog. Zwinde); 7. der 'Sporn' des Sensenblattes, *la čõma dál'la fóc*; 8. die sog. 'Warze', *il pičerlñ*; 9. der gedungelte Teil des Sensenblattes, *il lác*.

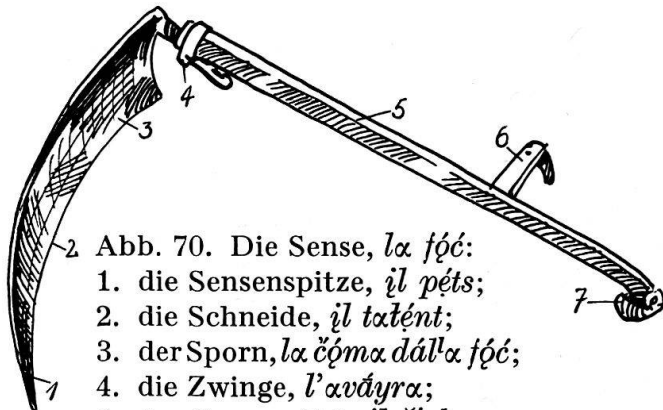


Abb. 70. Die Sense, *la fóc*:  
1. die Sensenspitze, *il péts*;  
2. die Schneide, *il tatént*;  
3. der Sporn, *la čõma dál'la fóc*;  
4. die Zwinde, *l'aváyra*;  
5. der Sensenstiel, *il šiabar*;  
6. der mittlere Handgriff, *il krõč di mêts*;  
7. der obere Handgriff, *il krõč davó*.

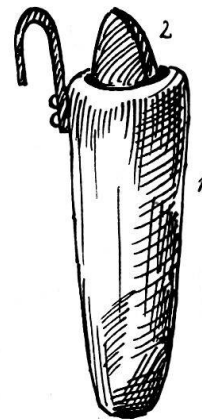


Abb. 72.  
Der Wetzstein. In einem hölzernen oder (wie hier) in einem blechernen Gefäß, *il kutsér* (1), trägt der Bauer den Wetzstein, *la kút* (2).

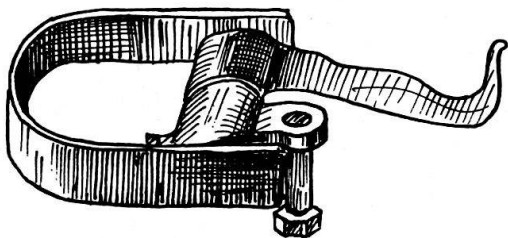


Abb. 71. Die Zwinde, *l'aváyra*, *il hěbal*.



Abb. 73.



Abb. 74.

<sup>1</sup> Cf. AIS VII, Karte 1403 ss.; SCHEUERMEIER, Bauernwerk, 48 ss.; SCHAAD, Terminologia rurale, 42.

<sup>2</sup> Vgl. SCHEUERMEIER, Bauernwerk, 54.

Zum Dengeln<sup>1</sup>, *bátar la fǒc*, hat man das Dengelzeug, *il lačamāynt*, bestehend aus dem Dengelamboss, *l'ančún da prá* (Abb. 73), *l'ančún da pǎdra*, und dem Dengelhammer (Abb. 74), *il martǎj*. Der gestählte Kopf des Ambosses, *l'ǎra*, ist kantig. Den Typus von Abb. 73 nimmt man aufs Feld und steckt ihn in den Boden. Damit der Fuss des Ambosses, *la čǒma d'ančún*, nicht zu weit in die Erde gehe, sind an der Seite eingerollte Eisenbänder angebracht. Zu Hause dient ein quadratischer Stein, *la pǎdra da bátar*, als Sitz für den Dengler, wobei man vorne den Amboss von Abb. 75 hineinsteckt.



Abb. 75.

Zum Ausbreiten und Wenden des Heues hat man hölzerne oder eiserne Heugabeln, *fúgrčǎ da fáyn*, mit drei Zinken, *dáynts* (Typus Skizze 3, AIS VII, 1412).

Das Heu reht man mit einem Holzrechen, *il raštǎj*, zusammen. Der lange Holzstiel heisst *l'áštǎ*.

Das Heutuch, *il batlínar* (normale Grösse 180 × 180 cm), wurde früher mit Hilfe der vier an den Zipfeln befestigten Stricke, *kuryǒm dal batlínar*, von 45 cm Länge zusammengebunden. Erst seit Anfang dieses Jahrhunderts kamen Seilhölzchen, *špǒlǎs*, auf, später eiserne Ringe, *rínklǎs*. Zwei Zipfel des Heutuches haben ein Seilhölzchen, die zwei anderen einen kürzeren Strick, den man beim Binden der Heulast durch den Schlitz des Hölzchens oder durch den Ring zieht.

Die Heutuchlasten werden auf Leiterwagen, *il čár da lǎtras* (Abb. 76), oder auf Schleifen, *il tratún*, geladen. In den Heimwiesen, wo die Feldwege verhältnismässig gut ausgebaut sind, verwendet

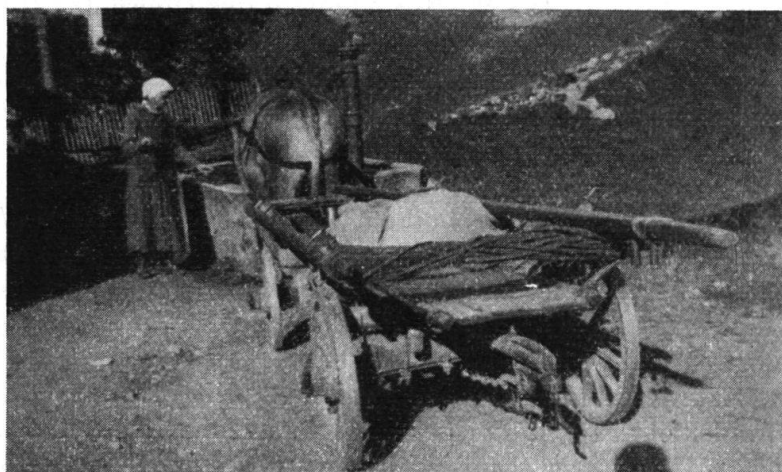


Abb. 76.

<sup>1</sup> Vgl. SCHEUERMEIER, *Vox Romanica* 1, 354; SCHORTA, *DRG* 1, 260 'anchüna'.

man durchwegs den grossen Vierräderwagen, während für den Heu-transport von den Maiensässen ins Dorf die in Abb. 77 skizzierte Heuschleife dient.

### Die Heuschleife<sup>1</sup>.

Die in Abb. 77 skizzierte Heuschleife wurde von unserem Gewährsmann, H. Jon Starlay selber hergestellt (mit Ausnahme der zwei

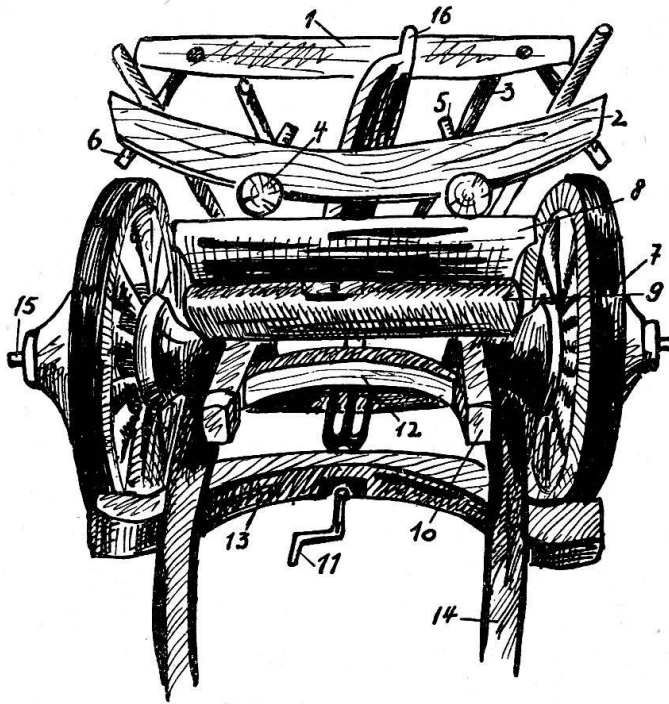


Abb. 77. Die Heuschleife, *il tratún*. 1. *la zópča*, das beim Laden des Heufuders hinten, an den Enden der Schleifhölzer, zu befestigende Querholz. 2. *kröč tratún*, das vordere links und rechts aufgebogene Querholz soll verhindern, dass die schweren Heulasten beim Abwärtsfahren mit den Rädern des Vorderwagens in Berührung kommen. 3. *látas tratún*, sind zwei seitliche Längslatten.

Vorne ruhen sie auf (2) und sind daran ebenfalls mit Holznägeln festgemacht. Hinten ruhen sie auf der *zópča* (1). 4. *čomas tratún*, die zwei parallelen Gleithölzer. Länge 2 m bis 2,20 m. 5. *as máščels davánt*, zwei senkrechte Pflöcke durchbohren das Querholz (2) und die Gleithölzer (4) und befestigen sie am oberen grossen Querbalken (8) des Vorderwagens. 6. *klavitas*, Holznägel zum Festhalten der *látas tratún* (3). 7. *il bröts*, der zweirädrige Vorderwagen. 8. *la plána*, der grosse Querbalken, die direkte Stütze der Gleithölzer. 9. *il sés*, der um einen eisernen Pflöck, *la staróla*, (in der Mitte ist dessen Spitze sichtbar) drehbare Querbalken. Am unteren Ende der *staróla* ist eine Art Lünse hindurchgezogen, *la šlās*, die das Heraustreten des Pflöckes verhindert. 10. *las álb*, die beiden Längsbalken dienen zur Verstärkung der Deichselgabelung. 11. *al špérar* oder *al šráwf*, Vorrichtung zum Anziehen der Bremsklötze (13). 12. *al travérs*, Querholz zum Verbinden der *álb* (10). 13. *lañ da sarár*, *lañ da špéra*, der Bremsklotz. 14. *látas čár*, *látas bröts*, Gabeldeichsel, 'Landen'. 15. *al pas*, Achsnagel (Lünse). 16. *al prassúqyr*, der 'Wiesbaum' zum Pressen der Last.

<sup>1</sup> Cf. C. PULT, Alchüns artichels da prova, Annalas XXXI, 40 ss.; AIS VI, 1220 a; SCHEUERMEIER, Bauernwerk, 62.

Speichenräder des Vorderwagens). Beim Abwärtsfahren schleifen die beiden grossen parallelen Längsstangen mit ihren hinteren Enden über den Boden. Um bei starker Abnutzung nicht sofort die ganzen Stangen ersetzen zu müssen, werden diese an den Enden mit einer Kufe, *la yonjadúra*, verstärkt. Diese muss mit Holznägeln, *klavítas*, an die obere angeschlagen werden. Macht die Strasse irgendwo eine längere Steigung, wie z. B. nordw. des Dorfes am Tobel des Tschalflurbaches, so wendet man zur Minderung der Reibung eine Art Hinterwagen, *la čarúkla*, an. Diese Wagenachse mit den zwei Rädern wird im gegebenen Augenblick hinten unter die Heulast geschoben und mit Holznägeln oder Eisenstiften an die beiden Schleifhölzer befestigt.

#### 4. Der Heuet (Mähen, Zetten)<sup>1</sup>.

*fár kún fáyn* bezeichnet alle Arbeiten, die mit dem Fettheu, *fár kún adǵǵǵ* jene, die mit dem Emd zusammenhängen. Beginn der Heuernte ca. anfangs Juli, des Emdmähens ca. anfangs September. Ein dritter Schnitt kommt nicht vor. Was nach dem zweiten Schnitt noch nachwächst, heisst *il bwál* und wird zum Teil im Herbst von den Ziegen und Schafen abgeweidet.

Wenn der Mäher, *il sétar*, auf die Wiese kommt, muss er, wenn die umliegenden Wiesen noch nicht abgemäht sind, von Grenzstein, *il tǵrm*, zu Grenzstein einen Strich, *la tswíza*, ziehen. Das geschieht so, dass man von einem bestimmten Grenzstein (oder Grenzpflock) aus den nächsten Grenzstein visiert, ihm zuläuft und den einen Fuss nachzieht, sodass im Gras ein gut sichtbarer Streifen entsteht.

Vor Beginn des Mähens, *seyár*, *séya*, gilt es, die Sense, *la fǵc*, gut zu wetzen, *ǵǵtsár*, *el ǵǵtsa*. Den Wetzstein, *la kút*, steckt der Bauer in ein hölzernes oder blechernes Gefäss, *il kutsǵr* (Abb. 72), das an dem Hosengürtel hängt.

Auf dem Felde arbeiten ausser der Familie des Hausherrn, *il patrín*, auch etwa eine für den Sommer gedingte Magd, *la mašnéra*, oder ein Knecht, *il fumát*.

Die Sense muss öfters geschärft werden, besonders auf den Maiensässen oder auf solchen Wiesen (*úna grúžsa*), wo überall Maulwurfs- oder Mäusehäufchen, *maxtúns da tálpas*, ~ *da mǵrs*, Ameisenhäufchen, *furmǵrs*, verstreut liegen. Auch das durch das Liegen wilder Tiere auf höher gelegenen Partien oft abgeplattete Gras, *yaćíns*, *ǵadiés*, verlangt eine gut geschärfte Sense. Man kann aufwärts

<sup>1</sup> Vgl. SCHEUERMEIER, Bauernwerk, 48 ss; SCHAAD, Terminologia rurale, 42.



mähen, *seyár*  $\alpha$  *múnt*, oder abwärts mähen, *seyár*  $\alpha$  *vál*, je nachdem man die Grasschwaden bergwärts oder talwärts schiebt.

Während in den Heimwiesen Grenzsteine in verhältnismässig geringen Abständen voneinander stehen, sind sie auf den Maiensässen in grosser Entfernung voneinander angebracht. In diesem Falle kann es leicht vorkommen, dass man ungewollt über die Grenze seiner eigenen Wiese hinausmäht, *surséya*, *sursé<sup>y</sup>ár*. Der Nachbar lässt dann seinerseits einen Streifen seiner eigenen Wiese ungemäht zurück, wodurch der Übeltäter vor den Augen der Dorfbauern in seiner Ehre bestraft wird. Ein spezieller Ausdruck für das ungemäht zurückbleibende Stück findet sich in Schleins nicht. Zernez z. B. sagt dafür *l'ázan*, Salux *la zurvéyza*.

Das Gras, das man mit einem Sensenhieb abmäht, nennt man *la mǫrsa*. Wer das Mähen noch nicht meistert, lässt zwischen den einzelnen Sensenstrichen (auch *la mǫrsa*) kleine Grashüschel ungemäht zurück, *lašár tánter mǫrsas*. Durch vieles Wetzen bildet sich an der Schneide der Sense ein sog. toter Metallfaden, *il fil mǫrt*, der den Mäher zwingt, die Arbeit zu unterbrechen und die Sense auf der Wiese nachzudengeln. Sind mehrere Mäher auf der gleichen Wiese beschäftigt, so ist jeder versucht, den anderen zu überholen, *fár ir ǫr čanvá*.

*čanvá* bezeichnet zunächst den langgestreckten Streifen gemähten Grases (z. B. *špǫndar il čanvá*, die Mahd ausbreiten). Auf ertragarmen Heimwiesen und auf den Maiensässen mäht der Bauer oft das eine Mal nach rechts (gegen das ungemähte Gras) und das andere Mal nach links (gegen die erste Mahd). So bilden zwei abgemähte Streifen einen einzigen Schwaden, *fár sátas*.

*čanvá* bedeutet ferner auch den abgemähten Streifen oder den Raum zwischen zwei Grasschwaden, z. B. in dem Satze: *tü pítas ün grǫn čanvá*.

Nach dem Schneiden kommt das Ausbreiten des Grases, *fár čanvá*, das vielfach von den Kindern besorgt wird, weil diese Arbeit nicht so anstrengend ist wie das Mähen mit der Sense. Auf mageren, ertragarmen Wiesen muss vor dem Ausbreiten das Gras an allen Ecken und Enden der Wiese mit den breiten Holzrechen, *il rašté*, zusammengerecht werden, *rašlár intúǫrn il prá*, weil sonst das Heu beim Dörren zu locker würde. Zum Ausbreiten des Heus verwendet man die Heugabel, *la fúǫrča da fáyn*, mit drei bis vier Zinken, *ils dáyns* (meist ganz aus Holz, in neuerer Zeit auch Holzstiel, *l'ášta*, mit eisernen Zinken). Bei wenigem Gras genügt der Stiel des Holzrechens zum Ausbreiten. Sonst natürlich die Gabel.

## 5. Heuhaufen.

An Heuhaufen sind zu unterscheiden:

a) *lyónġas*. Am Abend des ersten Tages zieht man das angedörrte Heu (in der Breite von zwei ausgebreiteten Mahden) zu langen Haufen zusammen, um es vor der Tauwirkung zu schützen und um es grün zu bewahren. Am darauffolgenden Tag werden diese Haufen zwischen 9–10 Uhr von neuem zum Nachtrocknen ausgebreitet, *fär panúqtas*.

b) *panúqtas* sind also langgezogene, platte Streifen angedörrten Heues. Das auf diese Weise erhaltene noch grün aussehende Futter ist zur Erreichung einer hohen Milchleistung bei den Kühen im Winter von den Bauern besonders geschätzt.

c) *tsókk<sup>k</sup>as* sind rundliche Heuhaufen, 80–100 cm hoch (beim Emd). Man macht sie, wenn am Abend Regen droht, um das Heu einigermaßen vor dem Regen zu schützen. Die Spitze des Haufens muss eine Art Kappe bilden, die letzte Gabel voll Heu soll darum fest sein. Der Haufe bekommt eine konische, nach oben zusammenlaufende Form. Tritt Regenwetter ein, so können die *tsókk<sup>k</sup>as* in die Heutücher verladen und heimgeführt werden; bei schönem Wetter breitet man sie vor dem Heimführen zum nochmaligen Trocknen aus. Erst in den allerletzten Jahren sind vom Tirol her die Heinzen, *las háyntslas*, *hó<sup>α</sup>ntslas*, eingeführt worden. Sie nehmen in der Scheune viel Platz ein und sind schon darum nicht beliebt.

d) *parlins* sind kleine, rundlich aussehende sog. Schönwetterhäufchen, die man beim Fettheu über Nacht macht. Schutz des Heus vor den Tauwirkungen. Sie sind kleiner als die *tsókk<sup>k</sup>as*.

e) *la rúnα*, der Heuschober. Auf den höher gelegenen Maiensässen, wo der Transport eines Heufuders ins Dorf zeitraubend ist und den raschen Fortgang der Heuarbeit behindert, werden grosse, 2–2 ½ m hohe, kegelförmige, nach oben zugespitzte Heuschober mit runder Grundfläche aufgeführt. Beim Bau bleibt eine Person auf dem Schober und stampft das Heu, das man mit Heugabeln von unten heraufreicht, mit den Füßen so fest wie möglich. An der Aussenseite wird am Schluss sorgfältig abgereicht, damit eine glatte Oberfläche entsteht, durch die der Regen höchstens 10 cm weit hineindringt. Der Heuschober bleibt stehen bis man Zeit hat, ihn ins Dorf hinunter zu transportieren. In dieser Zeit findet im Heuschober die Gärung statt, *al fáyn kōžα*. Bei eintretendem langen Regenwetter bedeckt man die Spitze mit einer Heublache.



Abb. 78 zeigt das kreuzweise Binden der Heulasten, *lyár áynt il batlinar*.

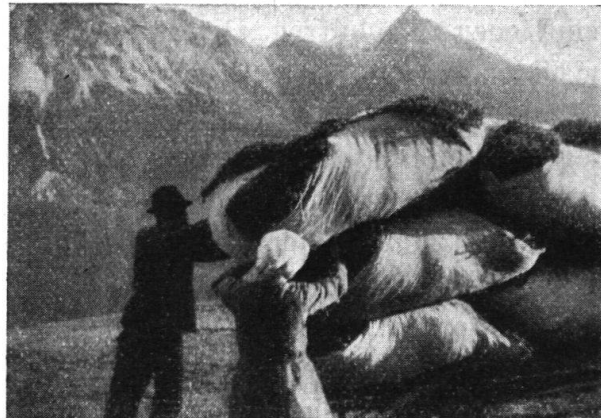


Abb. 79 zeigt das Aufladen der Heulasten auf den Leiterwagen, *fár čárǵa*.

#### 6. Dörren, Laden und Heimführen des Heus.

Bei warmer Temperatur dörft das Heu rasch, *al fáyn séčá*, (das Heu ist sehr gut gedörft, *al fáyn és<sup>s</sup> séč špréla*) und kann, wenn man es noch wendet, *vǵlvar il fáyn*, am gleichen Tage heimgeführt werden. Für Emd braucht es immer zwei oder noch mehr Tage zum Dörren. Darum werden *lyónǵas* nur beim Emd erwähnt. Wird man auf dem Feld von einem Gewitter überrascht, recht man schnell noch zusammen, was irgendwie möglich ist, *e ná be žvélt rabluná inzémbal al fáyn*.



Abb. 80. Das Binden der Heulast mit dem aus Rohleder geflochtenen Seil, *fär sũ la tréca*. Unser Gewährsmann, Herr Jon Starlay, spannt das Lederseil, bevor er um den Wiesbaum die Schlaufe macht.



Abb. 81. Mit der Heulast unterwegs. Während eine Frau oder ein Kind den Ochslen führt, muss ein Mann hinten oder an der Seite bei steilen Wegstücken die Last mit dem ganzen Einsatz seiner Kraft stützen, dass sie nicht umkippt. Ein besonderes Lederseil wird über die Mitte des Heufuders gespannt, *fär ün kōrn*. An diesem Lederseil hält die Begleitperson die Last fest.

Während man in anderen Gegenden Bündens (z. B. Oberhalbstein, Albulatal) das Heu vor dem Laden, *čarğár*, zu langen, wallförmigen Haufen aufschichtet, *panúotas*, lädt man in Schleins das Heu direkt in die auf den Boden ausgebreiteten Heublachen, *batlínar*. Die Heutücher, von quadratischer Grösse (1,80 m × 1,80 m), haben an zwei Enden Stricke, *súas*, und an den beiden anderen Eisenringe, *anēs*, bzw. Seilhölzchen, *špōlas*, um die man die Stricke wickelt. Die Bindung wird übers Kreuz gemacht. Man fährt immer mit dem Heuwagen, *al čár da lētras*, bis zur Ladestelle. Am Heu-

wagen wären noch zu erwähnen: die Wagenbrücke, *il fōnt dal čār*, die Leitern, *las lētras*, die Sprossen, *las špāngas*, die zwischen die Längslatten eingespannt sind, *als latrits*. (Siehe Abb. 76.)

Auf einen Heuwagen oder auf die Heuschleife lädt man 8–12 Heublachen, je nach der Länge der Ladebrücke, bzw. der Heuschleifen und der Grösse der einzelnen Heulasten, *batlinar*. Ein langes geflochtenes Lederseil, *la tréca*, dient zum Festmachen der Heulast, wobei man es vorne und hinten von den Wagenleitern (bzw. der *zópčā* 'der Schleife') zu den am Wiesbaum befindlichen senkrechten Holznägeln spannt und sehr straff anzieht (siehe Abb. 80). *fār áynt ün kōrn* heisst: von der Mitte der Pressstange, *prassúqyr*, (oben) links und rechts das Lederseil zur Mitte der Leitern spannen, wodurch es der Begleitperson eher möglich ist, an schwierigen Stellen ein Umkippen der Wagenlast zu verhindern.

Beim Laden und Umhertragen der Heulasten gehen immer Heureste, *štrútsa*, verloren. Sie werden nach dem Verladen noch zusammengereicht, *štrútsár*.

*la čārǵa fáyn*, *il čarpáynt* bedeutet das Heufuder, die Heulast, wird aber sehr häufig auch als Mass für eine Wiese gebraucht. Man schätzt die Wiese nach ihrem mutmasslichen normalen Ertrag, z. B. *ün prá d'ün čarpáynt*, *d'ün tratún* usw.

*fáyn*, Fettheu auf den Heimwiesen; *fáyn múnts*, Wildheu auf den Maiensässen; *adǵōr*, Emd; *fáyněra*, grosser Heuertrag.