

# Ein Doppelwohnhaus am Zürichberg

Autor(en): **[s.n.]**

Objektyp: **Article**

Zeitschrift: **Die schweizerische Baukunst**

Band (Jahr): **1 (1909)**

Heft 14

PDF erstellt am: **14.08.2024**

Persistenter Link: <https://doi.org/10.5169/seals-660127>

## **Nutzungsbedingungen**

Die ETH-Bibliothek ist Anbieterin der digitalisierten Zeitschriften. Sie besitzt keine Urheberrechte an den Inhalten der Zeitschriften. Die Rechte liegen in der Regel bei den Herausgebern. Die auf der Plattform e-periodica veröffentlichten Dokumente stehen für nicht-kommerzielle Zwecke in Lehre und Forschung sowie für die private Nutzung frei zur Verfügung. Einzelne Dateien oder Ausdrucke aus diesem Angebot können zusammen mit diesen Nutzungsbedingungen und den korrekten Herkunftsbezeichnungen weitergegeben werden. Das Veröffentlichen von Bildern in Print- und Online-Publikationen ist nur mit vorheriger Genehmigung der Rechteinhaber erlaubt. Die systematische Speicherung von Teilen des elektronischen Angebots auf anderen Servern bedarf ebenfalls des schriftlichen Einverständnisses der Rechteinhaber.

## **Haftungsausschluss**

Alle Angaben erfolgen ohne Gewähr für Vollständigkeit oder Richtigkeit. Es wird keine Haftung übernommen für Schäden durch die Verwendung von Informationen aus diesem Online-Angebot oder durch das Fehlen von Informationen. Dies gilt auch für Inhalte Dritter, die über dieses Angebot zugänglich sind.

# Schweizerische Baukunst

Zeitschrift für Architektur, Baugewerbe, Bildende Kunst und Kunsthandwerk  
mit der Monatsbeilage „Beton- und Eisen-Konstruktionen“

Offizielles Organ des Bundes Schweizerischer Architekten (B. S. A.)

Die Schweizerische Baukunst  
erscheint alle vierzehn Tage.  
Abonnementspreis: Jährlich  
15 Fr., im Ausland 20 Fr.

Herausgegeben und verlegt  
von der Wagner'schen Verlagsanstalt in Bern.  
Redaktion: Dr. phil. C. H. Baer, Architekt, B. S. A., Zürich V.  
Administration u. Annoncenverwaltung: Bern, Auferes Bollwerk 35.

Insertionspreis: Die einspal-  
tige Nonpareillezeile oder des-  
sen Raum 40 Cts. Größere  
Insertate nach Spezialtarif.

Der Nachdruck der Artikel und Abbildungen ist nur mit Genehmigung des Verlags gestattet.

## Ein Doppelwohnhaus am Zürichberg.

„Die Traulichkeit, die früher, und zwar in den verschiedensten Stilzeiten, so sehr den Grundzug des bürgerlichen Hausbaues ausmachte, daß die ganze Erscheinung des Hauses auch nach außen hin erwärmend von ihr durchdrungen war“, versuchen die Architekten unserer Zeit für ihre Schöpfungen zurückzugewinnen.

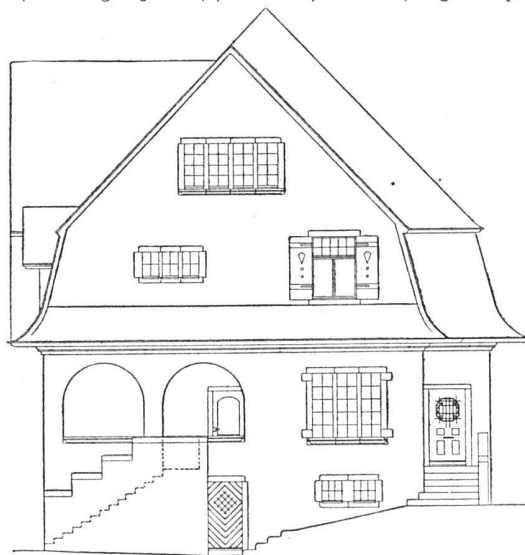
Es hat lange gedauert, bis man die so einfachen Mittel entdeckte, die den alten Bauwerken ihre heimelige Gemütlichkeit verleihen. Nachdem man aber erkannt hatte, daß neben der Vermeidung aller unzumutbaren Zierden und neben einer geschmackvollen Verwendung der Farbe, vor allem das steile Dach mit seinem schützenden und bergenden Aussehen dem Beschauer

das Gefühl wohlthuender Behaglichkeit einzufloßen vermag, seitdem erstehen da und dort an der Peripherie unserer Städte und auf dem Lande Wohnhäuser, die in ihrer formalen Ausgestaltung die gleiche Wohnlichkeit ausströmen, wie vorbildliche alte Bauten.

Es ist kein Zweifel, wir haben erfreuliche Fortschritte gemacht. An die Stelle einer symmetrischen Repräsentations-Architektur ist eine persönliche Fassadengestaltung getreten, die den Gewohnheiten und Liebhabereien der Bewohner und den Bedürfnissen des Innern entspricht. Ein siegreiches Zeichen für die immer mehr zu-

nehmende Privatkultur unserer Zeit, welche die Selbstständigkeit des freien Menschen mit der Dankbarkeit gegenüber der Tradition vereinigt!

Solch ein trauliches, zeitgemäßes Haus ist das Doppelwohnhaus, das Architekt Armin Witmer-Karrer in Zürich am Abhang des Zürichberges erbaut hat. Mit mög-

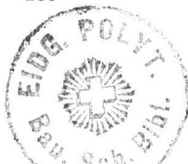


Ein Doppelwohnhaus am Zürichberg. — Geometrische Ansicht der Fassade. — Maßstab 1 : 150

lichst geringem Kostenaufwand sollten für zwei Familien heizungsmäßige, praktisch ausgestattete Wohnungen geschaffen werden mit kleinen Hausgärten und reichlichen Nebenräumen. Das ist trefflich gelungen. Wie die Grundrisse zeigen, sind die Zimmer geräumig und geschickt gruppiert, die Vorräume weit und die Treppen zweckentsprechend angeordnet. Der Innenaussstattung ist besondere Sorgfalt gewidmet worden. Gut zueinander abgestimmte Tapeten und Fensterbehänge, da und dort ein praktisch und bequem eingebautes

Möbel sowie eine Holzarchitektur von ausgesprochener Eigenart in den Hallen und in dem heimeligen, ganz in den Giebel eingebauten Studierzimmer verleihen den Häusern eine wohlthuende Harmonie, die bei aller Schlichtheit doch vornehm und reich wirkt.

Überall ist auf solide Konstruktionen und gute Baumaterialien Bedacht genommen worden. Auf Fundamenten und Kellermauern in Beton baut sich das Haus im Äußeren in verputzten Bruchsteinmauern, im Innern in Backstein- und Schwemmsteinmauern auf



mit Böden aus Eisenbalken, Hourdis oder Beton mit Holzterrazzoüberzügen und Linoleumbelägen. Nur die Hallen und Eingänge haben rote, die Badezimmer graue, sechseckige Bodenplatten erhalten. In den Kellern eingebaute Zentralheizungsanlagen mit Verteilungsleitungen im Dachstock beheizen die Räume, deren Fenster mit Doppelverglasungen und Wetterfenkel-

verschlüssen ausgestattet sind. Zur Erwärmung der Fußböden der im Kellergechoß untergebrachten Bureau wurde die Zentralheizung unter denselben in Hohlräumen verlegt, die nach dem Freien entlüftbar sind. Gleichwohl betragen die Baukosten der beiden Häuser einschließlich aller eingebauten Möbel, Beleuchtungskörper, Installationen und Vorhänge nur 90 000 Fr.



Ein Doppelwohnhaus an der Hofstraße auf dem Zürichberg. — Architekt Armin Witmer-Karrer, Zürich V

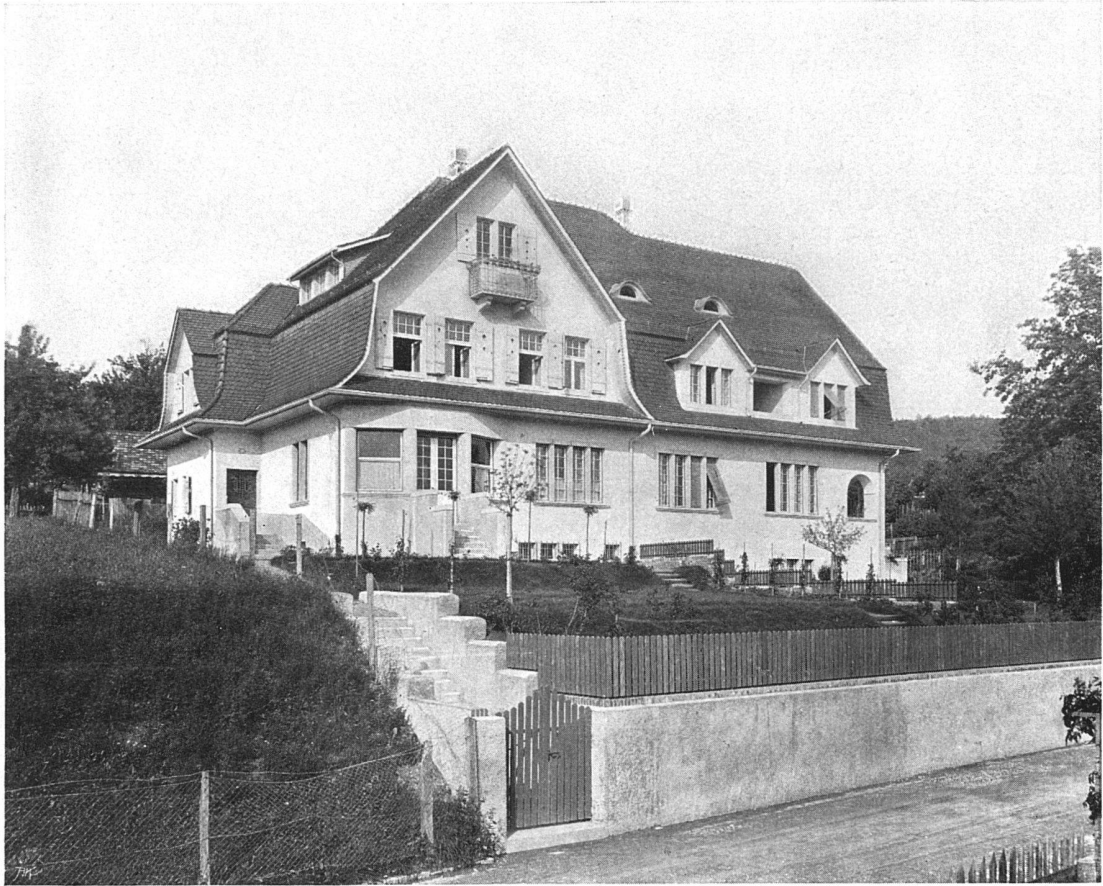
Geometrische Ansicht der Südfassade. — Maßstab 1:150. — Grundrisse vom Keller, Erdgeschoß und Dachstock beider Häuser. — Maßstab 1:300

## Ein neuer Decken- und Wand-Schmuck.

Die Ausbildung der Wand des modernen Zimmers hat auch die Ausgestaltung der Decke beeinflusst, die sich heute, infolge der Fortschritte in der Ueberspannung weiter Räume durch verhältnismäßig schwache Konstruktionen, in der Regel als Fläche darstellt. Wände und flache Decke zusammen sollen den Hintergrund bilden, auf dem sich die Persönlichkeit, die das Zimmer zu dem ihrigen macht, mit allen Geräten ihres Lebens vorteilhaft abhebt.

Zu diesem Zweck muß die Wand neutral sein, möglichst einfarbig und ruhig, aber doch mutig farbig; „denn die Farbe bindet die modernen Zimmer, nicht der Stil“, und die Farbe der Wand gibt den Akkord an, auf dem sich die Melodie der Raumwirkung aufbaut.

Die Decke darf diesen Rhythmus nicht stören; sie muß ihn nach oben verklingen lassen und außerdem mithelfen, die Zimmer, die dem Geschmack und den Wohnbedingungen unserer Zeit entsprechend, in der Regel nur geringe Abmessungen erhalten, hoch und weit zu machen. Folglich sollte sie zumeist glatt und weiß sein.



Ansicht nach Süden  
Photographie von C. Ruf, Zürich

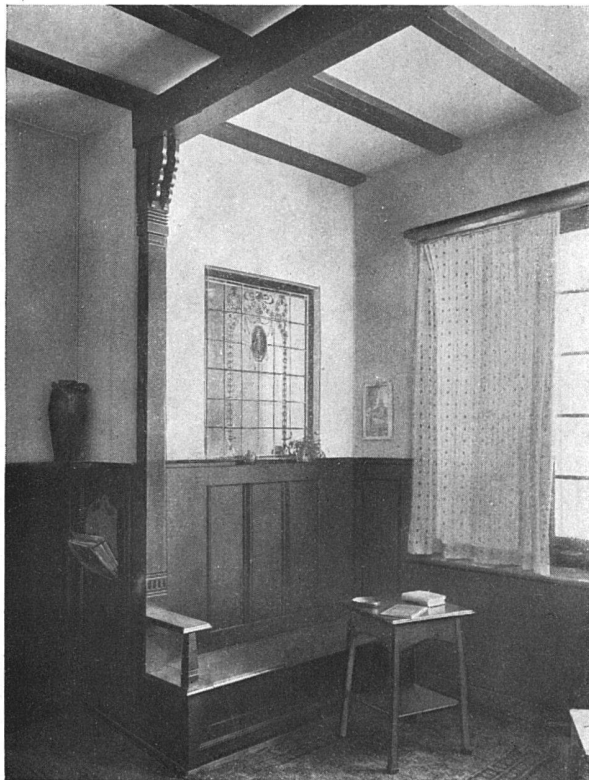


Architekt A. Witmer-Karrer,  
Zürich V

Ein Doppelwohnhaus am  
Zürichberg



Distanzansicht des Hauses



Fensterbank im Eßzimmer des Hauses von Arch. W.



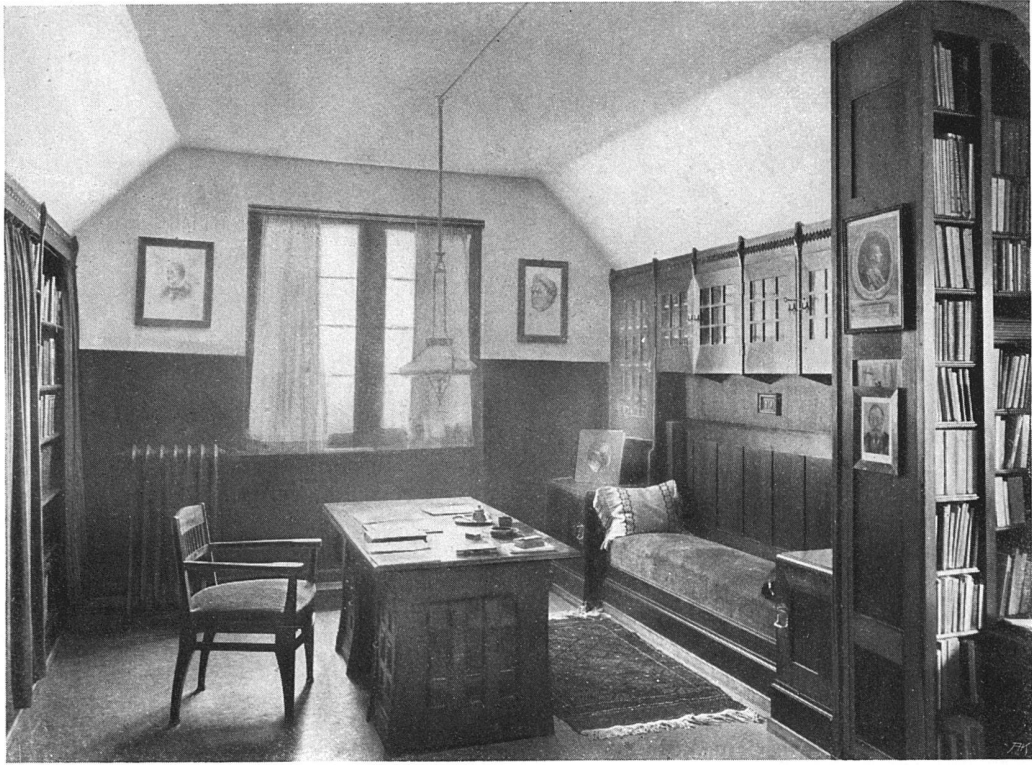
Fensterbank im Wohnzimmer des Hauses von Arch. W.

Ein Doppelwohnhaus am  
Zürichberg

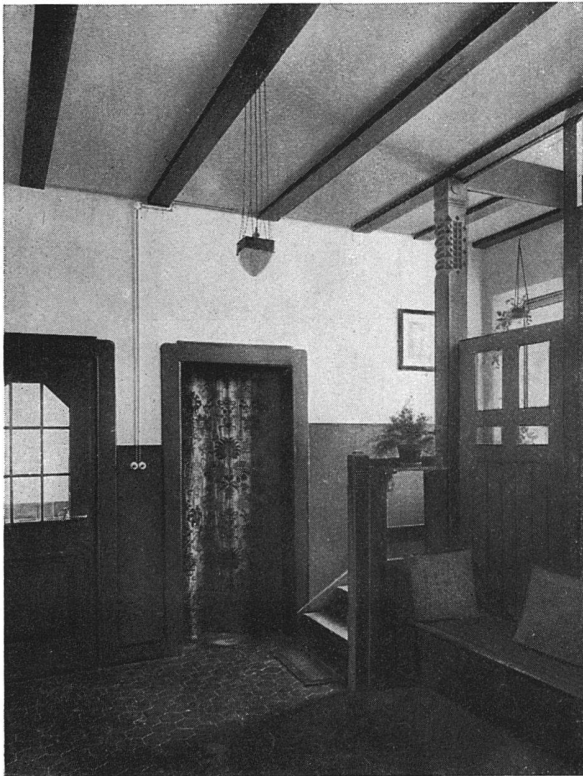
Photographien von C. Ganz, Zürich

Architekt A. Witmer-Karret,  
Zürich V

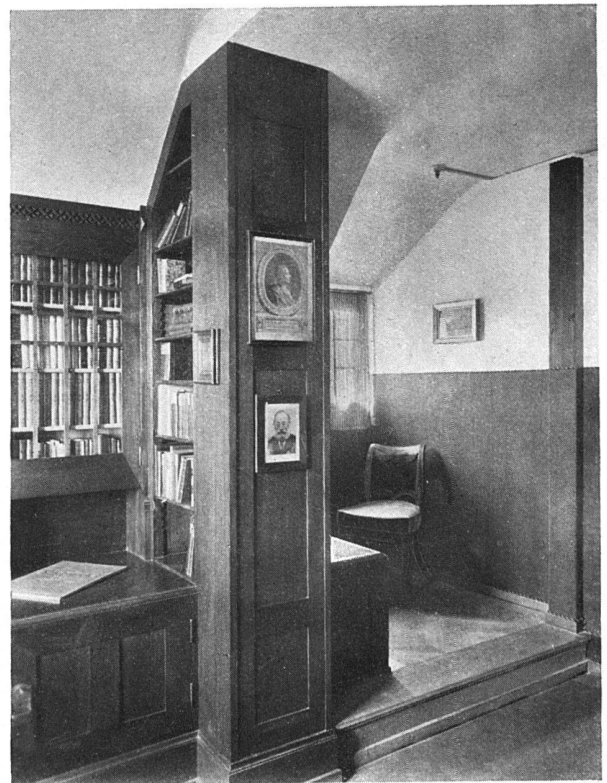




Studierzimmer im Giebel des Hauses von Dr. L.



Halle mit Treppenaufgang im Hause von Dr. L.



Ecke im Studierzimmer des Hauses von Dr. L.

Architekt A. Witmer-Karrer,  
Zürich V

Photographien von C. Ruf, Zürich

Ein Doppelwohnhaus am  
Zürichberg