

Zeitschrift: Die schweizerische Baukunst
Band: 1 (1909)
Heft: 2

Artikel: Drei Wohnhäuser in Winterthur
Autor: Baur, Albert
DOI: <https://doi.org/10.5169/seals-660092>

Nutzungsbedingungen

Die ETH-Bibliothek ist die Anbieterin der digitalisierten Zeitschriften. Sie besitzt keine Urheberrechte an den Zeitschriften und ist nicht verantwortlich für deren Inhalte. Die Rechte liegen in der Regel bei den Herausgebern beziehungsweise den externen Rechteinhabern. [Siehe Rechtliche Hinweise.](#)

Conditions d'utilisation

L'ETH Library est le fournisseur des revues numérisées. Elle ne détient aucun droit d'auteur sur les revues et n'est pas responsable de leur contenu. En règle générale, les droits sont détenus par les éditeurs ou les détenteurs de droits externes. [Voir Informations légales.](#)

Terms of use

The ETH Library is the provider of the digitised journals. It does not own any copyrights to the journals and is not responsible for their content. The rights usually lie with the publishers or the external rights holders. [See Legal notice.](#)

Download PDF: 18.10.2024

ETH-Bibliothek Zürich, E-Periodica, <https://www.e-periodica.ch>

Schweizerische Baukunst

Zeitschrift für Architektur, Baugewerbe, Bildende Kunst und Kunsthandwerk

Offizielles Organ des Bundes Schweizerischer Architekten (B. S. A.)

Herausgegeben und verlegt

Die Schweizerische Baukunst erscheint Ende jedes Monats. Abonnement: 12 Hefte jährlich 12 Fr., im Ausland 15 Fr.

von der Wagner'schen Verlagsanstalt in Bern. Redaktion: Dr. phil. E. H. Baer, Architekt, B. S. A., Zürich V. Administration u. Annoncenverwaltung: Bern, Auseres Bollwerk 35.

Insertionspreis: Die einspaltige Nonpareillezeile oder deren Raum 40 Cts. Größere Inserate nach Spezialtarif.

Der Nachdruck der Artikel und Abbildungen ist nur mit Genehmigung des Verlags gestattet.

Drei Wohnhäuser in Winterthur.

Eines der eigenartigsten und eigenwilligsten Talente unter den jüngeren Architekten der Schweiz ist Robert Rittmeyer, der mit W. Furrer zusammen in Winterthur eine rege Bautätigkeit entfaltet. Als einer der ersten hat er sich vollkommen von jedem Historizismus befreit, von dem lateinisch-antiker und dem deutsch-gotischer Observanz. Er schwört auf keinen Meister, folgt keinem Schema und keiner Formel, und doch hat sich der persönliche Stil, an dem man seine Werke erkennt, nicht dadurch gebildet, daß er etwa bloß nach Variationen seiner ersten erfolgreichen Bauten gestrebt hätte. Jede Bauaufgabe ist ihm ein neues Problem, das auf neue Art gelöst werden muß, in praktischer und ästhetischer Hinsicht. Man könnte das voraussetzungslose Baukunst nennen.

Auch der Historizismus des Heimatschutzes, der das Äußere jedes Hauses der traditionellen Bauart der Gegend anzupassen sucht, ist für Rittmeyer nicht maßgebend; da aber die praktischen Erfordernisse und die besten Baumaterialien im wesentlichen dieselben geblieben sind, und da der Geist, der sich bei seinen Lösungen von Bauaufgaben kundgibt, ein speziell schweizerischer ist, so gliedert sich jedes seiner Häuser einer Umgebung von guten alten Bauten ohne Mißklang ein.

Die Art des Schaffens der Architekten B. S. A.

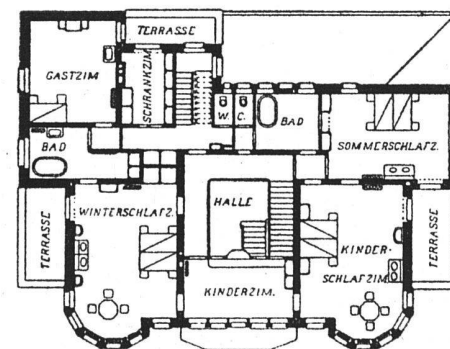
Rittmeyer & Furrer sei durch die Beschreibung dreier Einfamilienhäuser gekennzeichnet, die in den letzten zwei Jahren vollendet worden sind.

Fast wie ein Schloß so reich, wuchtig und gedungen stellt sich das 1907/1908 erbaute Haus Müller-Kenner in Winterthur dar. Doch läßt es sich in kein kunstgeschichtliches System einlogieren, weder in ein Jahrhundert noch in eine nationale Schule; der Eindruck von Stil wird lediglich durch die Logik und Schönheit der Konstruktion hervorgerufen (vergl. S. 21, 22, 23).

Streng symmetrisch ist die Anlage von Haus und Garten. Stellt man sich südwärts davon auf, so wandert der Blick über einen sanft ansteigenden, auf beiden Seiten mit Lindenreihen bepflanzten Rasenplatz bis zu dem reicher gestalteten Gartenteil bei der Terrassenmauer, über der hoch und frei das nicht einmal von Bäumen beengte Haus steht. Die Nebengebäude — Stall, Gemächshaus,

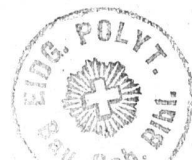
Automobil-schuppen — verschwinden fast im dichter be-pflanzten Teil der Anlagen.

Lichtfülle und freier Blick waren die Hauptwünsche des Bauherrn, der lange in



Das Haus Müller-Kenner in Winterthur. — Architekten B. S. A. Rittmeyer & Furrer in Winterthur. — Grundrisse vom Erdgeschoß und ersten Stod. — Maßstab 1:400

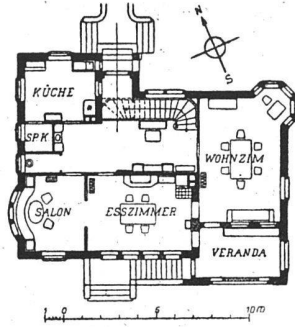
den Tropen gelebt hatte und befürchtete, Mangel an Sonne möchte ihm die Freude an der Heimat ver-gallen. Darum ist das Haus über Vegetation und Nachbarschaft herausgehoben, darum sind seine Wände mit einem seltenen Reichtum von Lichtöffnungen durchbrochen. Gruppen von je fünf Fenstern zieren die Mitte



der Hauptfassade und die polygonen Ecktürme. Diese Türme haben nichts Gotisierendes und gleichen nicht im geringsten den ganz und gar lächerlichen Ecktürmchen des eleganten Villenstils. Gerade durch die Fünzfzahl gleicher Fenster stehen sie in fester Beziehung und gutem Verhältnis zum Ganzen. Und ihr praktischer Sinn ist, daß sie in die sechs wichtigsten Räume einen überwältigenden und doch einheitlich wirkenden Lichtstrom gießen. Man kann sie sich nicht von dem Hause wegdenken, das, in gespitzten Quadern aus Lägernkalkstein aufgebaut, trotz seiner reichen Gliederung durchaus den Eindruck von Geschlossenheit, Klarheit und Ruhe erweckt.

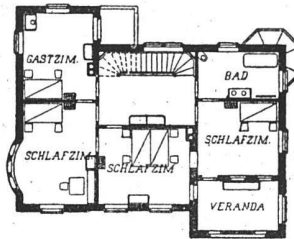
Das Innere kennzeichnet eine behagliche Weiträumigkeit mit allem modernen Komfort. Von der Halle aus genießt man den Blick auf die mit Linden umsäumte Wiese. Das Licht, das durch die hohen Fenster einfällt, ist durch farbige Scheiben gemildert. Läufer und Treppe sind aus Birnbaumholz; Heizkörpermantel und Holzkaamin mit der anschließenden Wand aus Marmor. Das Speisezimmer ist in Eichenholz, das Rauchzimmer in Zitronenholz ausgeführt. Inneres und Äußeres bringen in wohl erreichter Einheit eine weltmännische Selbstsicherheit zum Ausdruck, die alles engherzig Kleinliche verachtet.

Die Baukosten des teilweise doppelt unterkellerten Hauses betragen ohne die Gartenpavillons ungefähr 48 Fr. für den Kubikmeter umbauten Raumes.



Aussicht bietet im Westen der Brühlberg und im Nordwesten eine herrliche Wiese mit sanftem Hügelabfluß und mit Baumreihen längs der Eulach: eine wahre Augenweide. Nach dieser Seite schauen die Haupträume, das Speisezimmer, zwei Veranden und das Studierzimmer. Speise- und Musikzimmer haben Tafelungen aus gelb lasiertem Tannenholz erhalten. Das in Backsteinen erbaute Haus mit Kieselbewurf ist ungemein geräumig; es enthält außer den Nebenräumen vierzehn

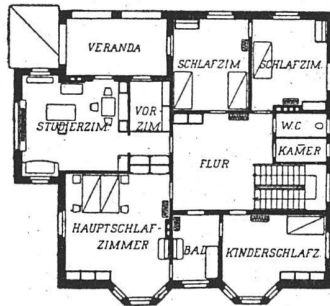
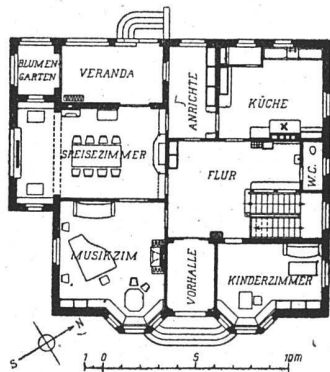
Das Haus Weibel in Winterthur.



Grundrisse. — Maßstab 1:400.

Zimmer, deren Unterbringung auch durch das mit Bibereschwänzen eingedekte Kronendach ermöglicht wurde. Die Baukosten stellen sich auf 32 Fr. für den m³, gewiß die unterste Grenze für ein Haus solcher Art (vergl. S. 22).

Nur wenig kleiner ist das an einem nach Süden abfallenden Hang bei Winterthur gelegene Haus Weibel. Es zählt elf Zimmer. Gegen Osten liegt das große Wohnzimmer mit der polygon ausgestalteten, lichtpendenden Eckentwicklung; gegen Süden das durch eine Fensterreihe besonnte Esszimmer; aus beiden tritt man unmittelbar auf die Veranda, von der man in den reizvollen modernen Garten mit seinem Laubengang und seinem Spielplatz gelangt. Das Obergeschoss enthält auch hier die Schlafräume; zwei davon stehen mit einer Veranda in Verbindung (vergl. S. 23).



Das Haus Mink in Winterthur. — Grundrisse. — Maßstab 1:400.

Bedeutend einfacher ist das Haus Mink, das für einen Pfarrer und Privatgelehrten erbaut worden ist, bei dem viel Gäste verkehren, bei dem oft musiziert wird und der eine fröhliche Kinderschar sein eigen nennt. Die Straßenfassade weist dieselben, jedoch mehr ins Bürgerliche übersehten, lichtpendenden Turmausbauten auf wie das Haus Müller-Kenner. Aber obwohl sie im Süden liegen, ist das Haus doch nicht hierhinaus nach der staubigen, langweiligen Straße orientiert; sie enthalten in der Hauptsache nur die Schlafzimmer. Die wohlthuendste

helle Besenwurf. Als Schmuck dienen eingemauerte lebhaft-blaue Fliesen; dasselbe Blau zeigen die Pfeiler an den Erkern und zwischen den Fenstern des Esszimmers.

Bei allen Bauten der Architekten Rittmeyer & Furrer ist der Schmuck mit Ökonomie verwendet; entweder dient er zur Materialbelebung durch rhythmisch verteilte Farbflecke oder er ergibt sich ganz natürlich aus der reinen Raumform. Stets zeigt sich das Bewußtsein, daß Zierat die künstlerische Geschlossenheit der äußern Erscheinung fördern, bei unrichtiger Verwendung aber auch auseinanderreißen kann.

Die Wohnhäuser dieser Winterthurer Architekten sind Beispiele einer neuzeitlichen, durchaus persönlichen Bauweise; die ernsthafte künstlerische Arbeit, der sie ihre Gestaltung verdanken, sichert ihnen einen bleibenden Wert.

Zürich.

Dr. Albert Baur.

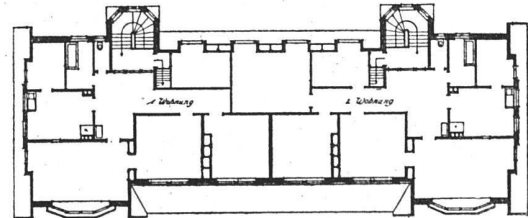
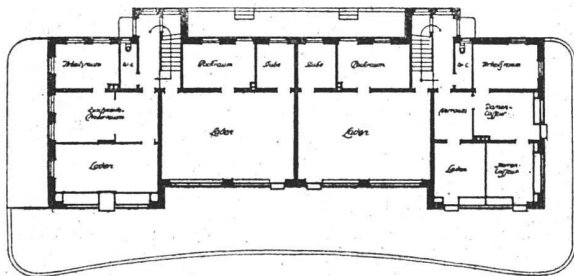
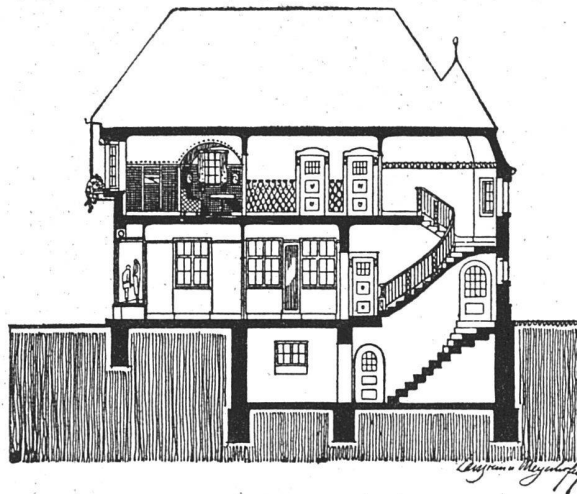
Neuere Geschäfts- und Hotelbauten in Thun.

Eine der schwierigsten Aufgaben für den Architekten von heute besteht darin, sein künstlerisches Gestaltungsvermögen derart in den Dienst der Industrie zu stellen, daß er für sie praktisch brauchbare und doch schöne Bauwerke zu schaffen vermag. Und zu den allerwichtigsten Problemen dieses Gebiets gehört der Hotelbau, für dessen ganz moderne, in ungeahnter Schnelligkeit groß gewordene Bedürfnisse die richtigen, ästhetisch befriedigenden Formen noch nicht allgemein gefunden sind. Das erklärt sich, wenn man bedenkt, auf wie viele Faktoren der Architekt beim Hotelbau Rücksicht zu nehmen hat und wie sehr der Bauherr und dadurch natürlich auch der Baumeister nicht selten vom Geschmack eines nach billigem Prunk verlangenden Publikums abhängig sind. Um so erfreulicher ist es, daß sich überall

wird es in diesem Jahr erbaut als ein freundlich behäbiges Haus von edeln Verhältnissen, das ein ruhiges, vornehmes Wohnen verspricht. Im Äußern einfach verputzt und von einem Ziegeldach überdeckt, erscheint es ganz schlicht gehalten mit Anklängen an die Architektur altbernischer Bauweise; aber in der Detailausbildung haben die Architekten mit Glück auch modernen Bestrebungen nachgelebt. Das Innere ist praktisch und weiträumig angelegt. Im Erdgeschoß gruppieren sich um die Halle die Gesellschaftsräume, wie Speisesaal, Lesezimmer, Frühstücksaal und Billardzimmer, ein Restaurant für Passanten, die Zimmer für die Direktion, sowie die nötigen Nebenräume. Darüber sind in drei Stockwerken und im Dachgeschoß die Gastzimmer mit 115 Betten angeordnet. Der Voranschlag ergibt einen Einheitspreis von 23 Fr. für den Kubikmeter umbauten Raumes.

In gleich ansprechender Weise haben die Architekten Lanzrein & Meyerhofer eine kleinere, ebenfalls von der Fremdenindustrie gestellte Aufgabe gelöst, die Erbauung eines Hauses mit Verkaufsläden an der Hofstettenstraße in Thun, das die Thunerhof-Bellevue-du Parc N.-G. in Thun an Stelle von drei Chaletbauten errichten ließ.

Für die Grundrisseinteilung des langgestreckten Gebäudes waren die Wünsche der Mieter maßgebend, die im Erdgeschoß sechs für Saison-



Haus mit Verkaufsläden in Thun. — Architekten B. S. A. Lanzrein & Meyerhofer in Thun. — Grundrisse 1:500; Querschnitt 1:250.

in der Schweiz das Bemühen bemerkbar macht, auch diesen Bauschöpfungen, die so wesentlich die Physiognomie unseres Landes und die Tätigkeit unserer Gewerbetreibenden beeinflussen, Charakter und Schönheit zu verleihen.

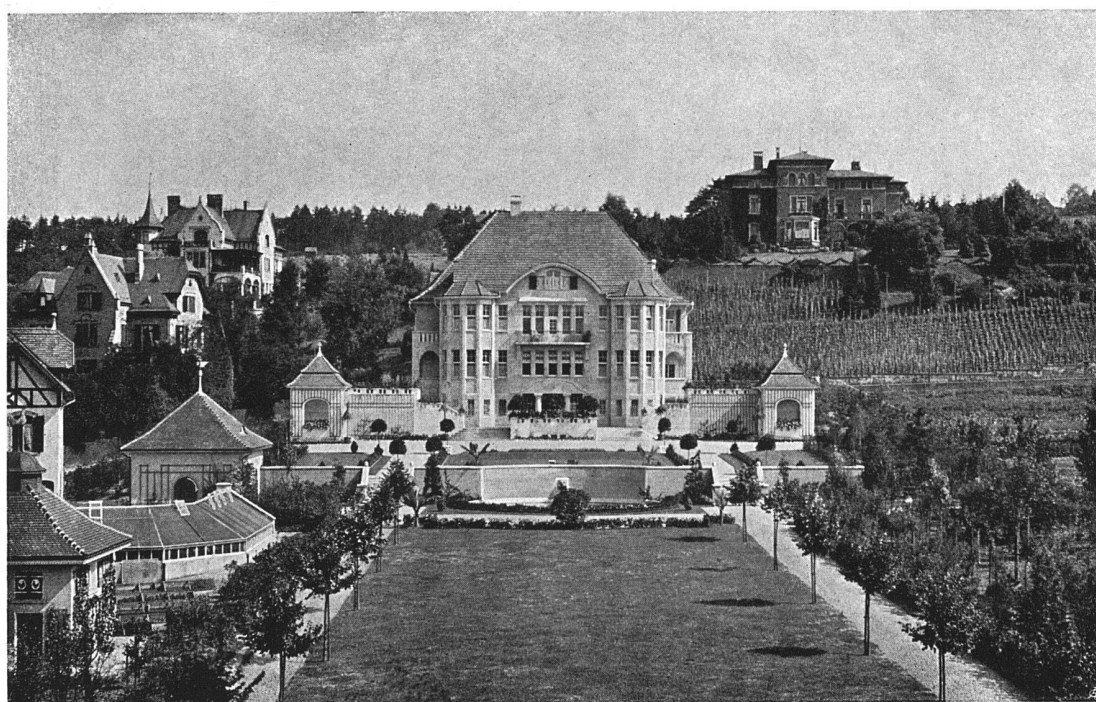
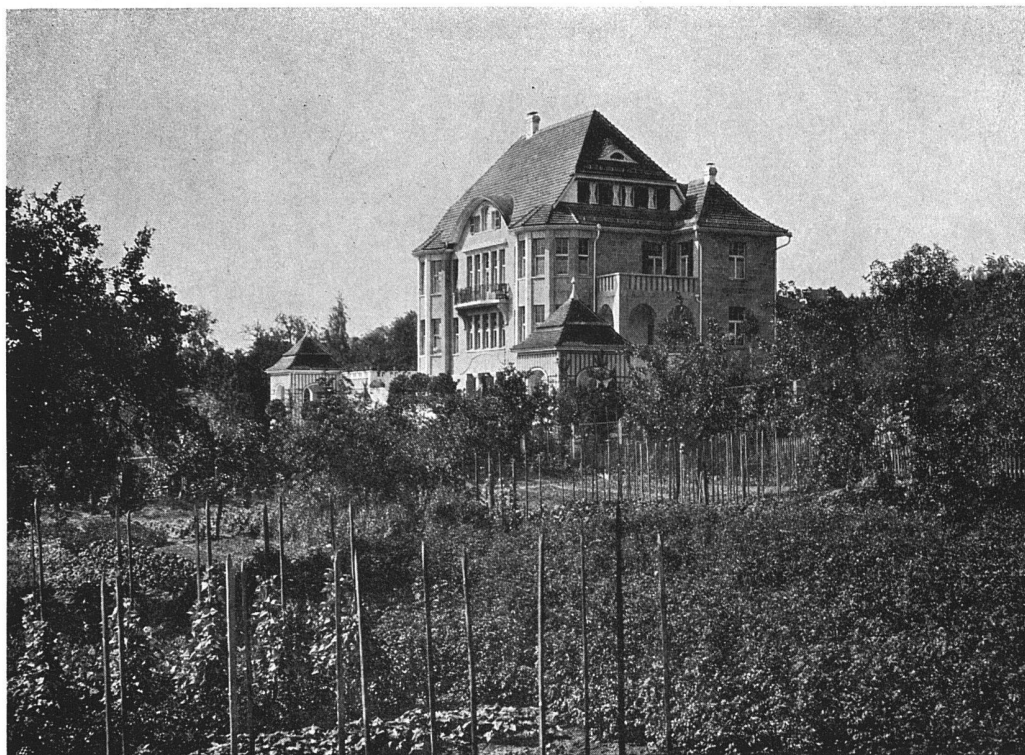
Die Hotel- und Geschäftsbauten der Architekten B. S. A. Lanzrein & Meyerhofer in Thun müssen hier an erster Stelle genannt werden; bei ihrem Hotel auf der Guntenmatte am Thunersee dürfte der harmonische Zusammenklang zwischen dem Bauwerk und der Landschaft überzeugend gelungen sein (vergl. S. 24 u. Taf. II).

In prächtiger Lage, direkt am See, umgeben von einem Kranz schönster Bäume und mit unvergleichlichem Ausblick auf die Blümlisalp und das oberländische Dreigestirn,

geschäfte passende Verkaufsläden mit Nebenräumen (Paktraum und kleiner Stube) und im Obergeschoß zwei getrennte Wohnungen von fünf und sechs Zimmern je mit den nötigen Wirtschaftsräumen verlangten.

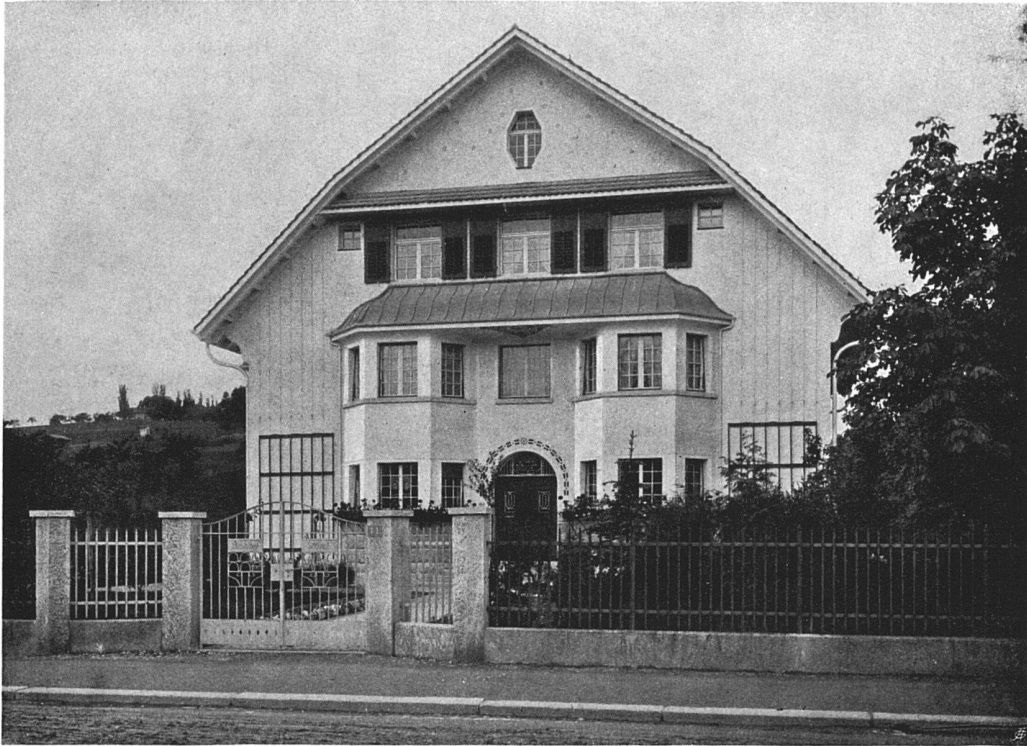
Bei der äußeren Gestaltung wurde mit dem sonst immer noch üblichen „Chaletstil“ und allem laubsägigen Firlefnanz energisch und glücklich gebrochen und im Sinne einer neuzeitlichen Auffassung ein Bauwerk geschaffen, dessen innere Einteilung im Äußern klar zum Ausdruck kommt.

Die Baumittel erlaubten nur eine schlichte Ausstattung; so wurde durch die Farbgebung zu wirken versucht, und in der Tat vereinigen sich der gelbe Fuß der Mauern, das satte Grün des Holzes, das mit weißen



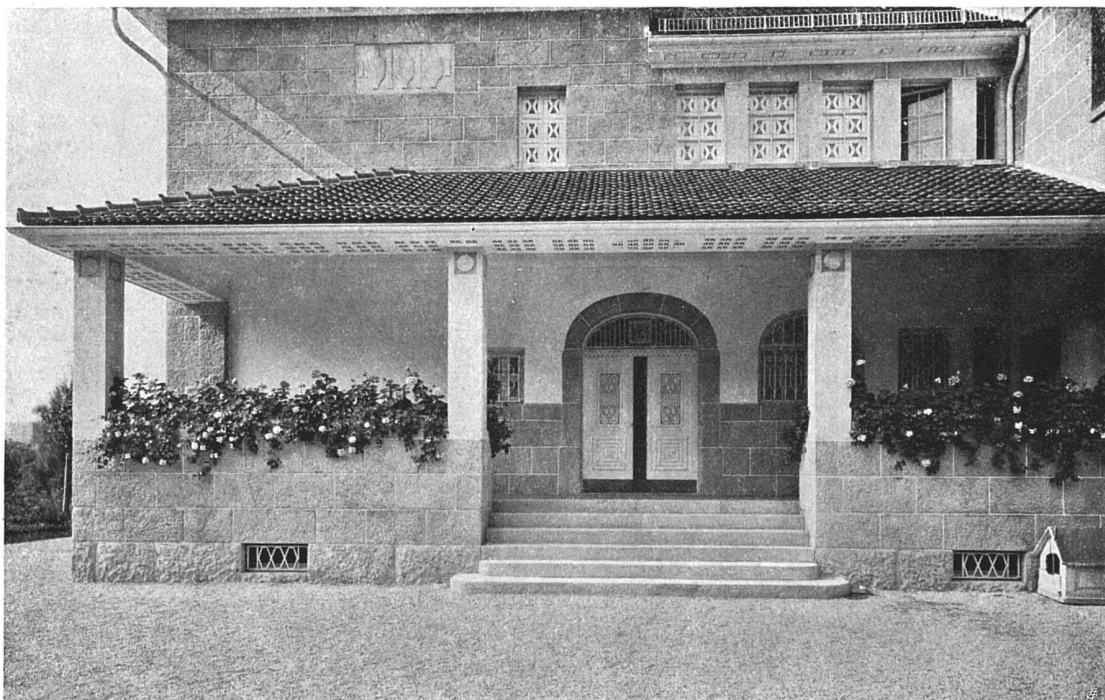
Photographien von Hermann Lind, Winterthur

Das Haus Müller-Renner in Winterthur
Architekten B. S. A. Rittmeyer & Furrer in Winterthur



Das Haus Nink in Winterthur

Ansicht von Südwesten

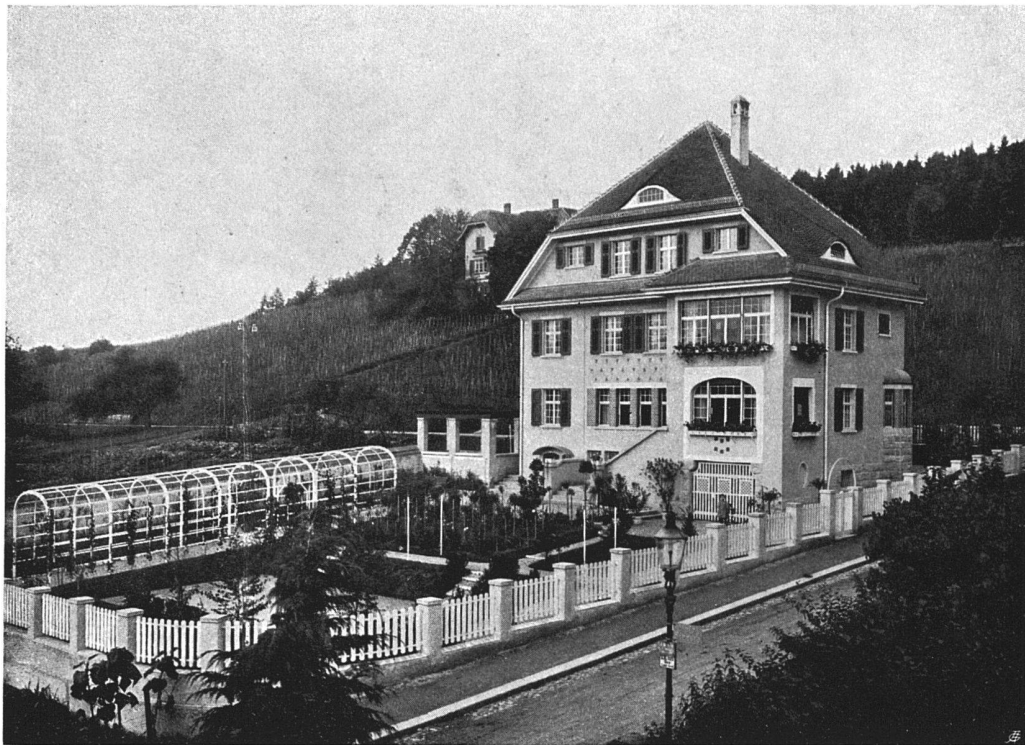


Vom Hause Müller-Kenner in Winterthur

Ansicht der nördlichen Eingangshalle

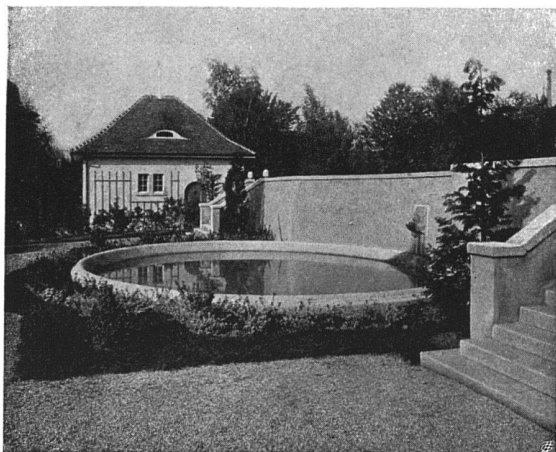
Photographien von S. Lind, Winterthur

Rittmeyer & Furrer
Architekten B. S. A., Winterthur

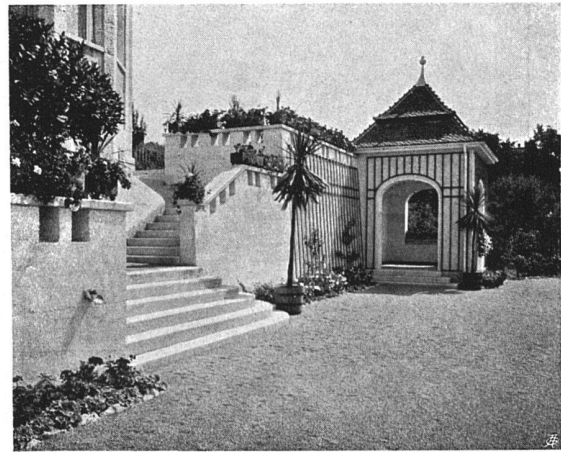


Das Haus Weibel in Winterthur

Ansicht von Süden



Nebengebäude



Terrassenanlage

Vom Hause Müller-Renner in Winterthur



Photographien von S. Lind, Winterthur

Rittmeyer & Furrer
Architekten B. S. A., Winterthur