

Glasmosaiken

Autor(en): **Coulin, Jules**

Objektyp: **Article**

Zeitschrift: **Die schweizerische Baukunst**

Band (Jahr): **1 (1909)**

Heft 2

PDF erstellt am: **15.09.2024**

Persistenter Link: <https://doi.org/10.5169/seals-660094>

Nutzungsbedingungen

Die ETH-Bibliothek ist Anbieterin der digitalisierten Zeitschriften. Sie besitzt keine Urheberrechte an den Inhalten der Zeitschriften. Die Rechte liegen in der Regel bei den Herausgebern.

Die auf der Plattform e-periodica veröffentlichten Dokumente stehen für nicht-kommerzielle Zwecke in Lehre und Forschung sowie für die private Nutzung frei zur Verfügung. Einzelne Dateien oder Ausdrucke aus diesem Angebot können zusammen mit diesen Nutzungsbedingungen und den korrekten Herkunftsbezeichnungen weitergegeben werden.

Das Veröffentlichen von Bildern in Print- und Online-Publikationen ist nur mit vorheriger Genehmigung der Rechteinhaber erlaubt. Die systematische Speicherung von Teilen des elektronischen Angebots auf anderen Servern bedarf ebenfalls des schriftlichen Einverständnisses der Rechteinhaber.

Haftungsausschluss

Alle Angaben erfolgen ohne Gewähr für Vollständigkeit oder Richtigkeit. Es wird keine Haftung übernommen für Schäden durch die Verwendung von Informationen aus diesem Online-Angebot oder durch das Fehlen von Informationen. Dies gilt auch für Inhalte Dritter, die über dieses Angebot zugänglich sind.

Schablonenmalereien belebt ist, und das dunkle Rot des Daches mit dem dahinter aufsteigenden Wald von Laubbäumen zu einem ungemein wirkungsvollen Bilde. Eine reichere Durchbildung erhielten nur die geschnitzten Fenstererker in den Giebeln der beiden Seitenflügel; auch der weitausladende Vorscherm, der das gewohnte Glasdach ersetzt, wurde mit dekorativen Malereien geziert. Selbst der Rückseite des Hauses ist durch einfache Gruppierung mit Hilfe von zwei Treppentürmchen und Giebeln eine Ausbildung gegeben worden, die von der sonst üblichen Eintönigkeit angenehm abweicht.

Das reizvolle Gebäude, das vom Februar bis Juni 1908 erbaut wurde und dessen Baukosten einen Einheitspreis von Fr. 34,65 für den Kubikmeter umbauten Raumes ergaben, muß als vorbildliche Lösung der nicht leichten Aufgabe betrachtet werden.

Liebe zur Landeseigenart, reife Gestaltungskraft und vornehmer Geschmack haben die Architekten zu diesen Schöpfungen befähigt, die, gleich wie einzelne in letzter Zeit entstandene Engadiner Hotels, als viel versprechende Anfänge einer neuzeitlichen heimischen Hotelbaukunst begrüßt werden müssen.

E. H. Baer.

Glasmosaik.

Der künstlerische Eigenwert der Glasmosaik besteht im leuchtenden oder tonig-matten Glanz des Materials, das im Rahmen strenger Zeichnung eine flächenbelebende dekorative Aufgabe erfüllt. Schon durch die Technik ergibt sich ein Vorherrschen der Kontur, wenn auch die reiche Farbenskala eine körperhafte Innenmodellierung erlaubt. So eignet sich die Glasmosaik zu rein ornamentalen wie zu figürlichen Darstellungen.

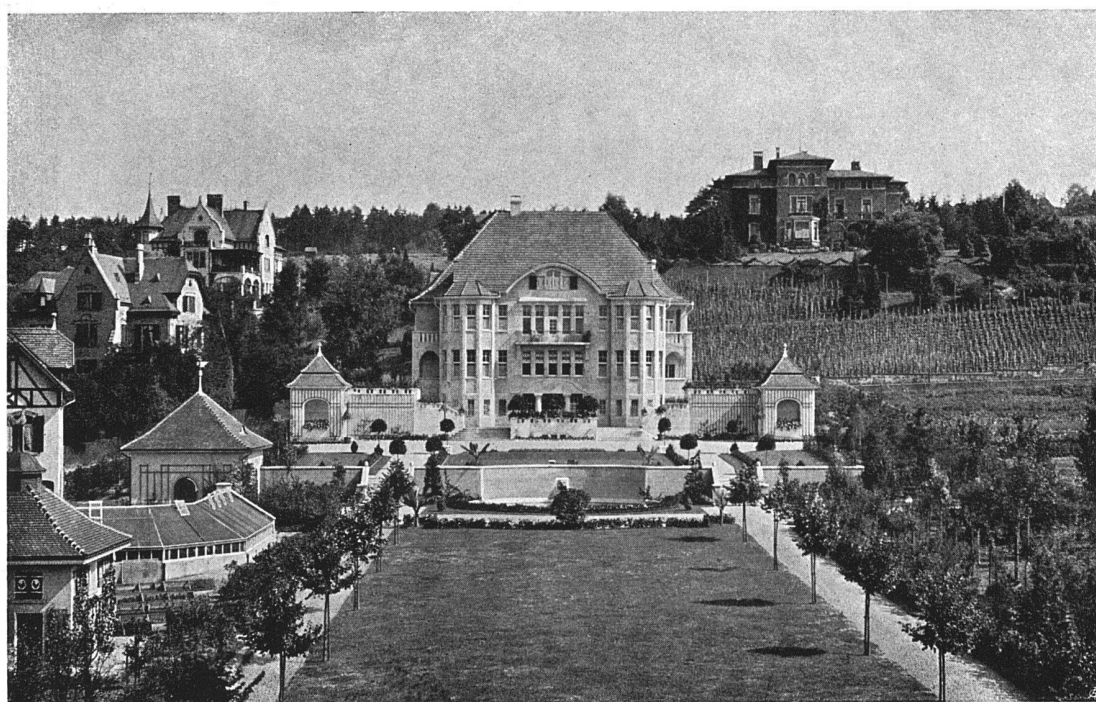
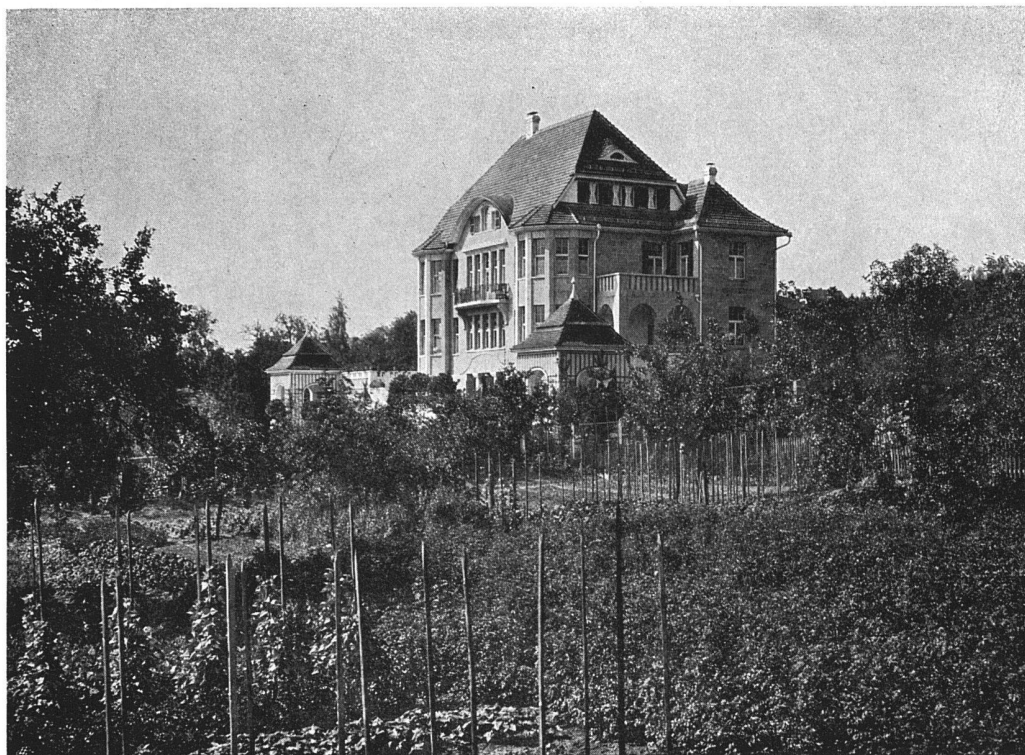
Der Luzerner Maler *Joseph von Moos* beschäftigt sich seit ein paar Jahren hauptsächlich mit figurierter Glasmosaik. In rascher Entwicklung ist er auf eigenen Wegen von einer archaisierenden Weise, die den linearen Umriss und die innere Kontur der Flächendurchbildung vorzog, zu der heutigen mehr malerischen Art gekommen. Anstatt an die Wirkung des Glasgemäldes anzuknüpfen, deren durchscheinendes Licht der Mosaikplatte doch fehlt, hält sich der Künstler heute ganz an die innern Bedingungen seines Materials. Die einzelnen Glasstücke schneidet er in verschiedener Form und Größe je nach den Farbenwerten der kostbaren amerikanischen und französischen Glasplatten. Die Fragmente werden dann neuerdings in eine Masse von Liesberger Zement eingelassen; die im Belag sorgfältig ausgeglichene Mosaik ist von großer Widerstandsfähigkeit. Durch die Anwendung des Mattätzverfahrens haben seine letzten Arbeiten nicht mehr das bunte Flimmern, das in manchen älteren Werken die ruhige große Wirkung etwas beeinträchtigt.

Der Luzerner Friedhof weist eine Reihe beachtenswerter Glasmosaik von *J. von Moos* auf. Die weit hin sichtbaren Wände einer offenen Kapelle schmücken die Tafeln „Christus mit den Kindern“, „Kinderbegräbnis“ und „Kranke Kinder“. Der Raum wurde hier abstrakt gedacht, die Flächenentwicklung geht in die Breite. Die Komposition ist von starkem Gefühl für räumliche Eurhythmie geleitet, die in ergänzender Weise durch lineares und koloristisches Gleichgewicht erreicht wird. Die Anordnung erscheint, unterstützt von einer Reihe origineller Motive, derart abgewogen, daß die leuchtende, fast willkürliche Buntheit der Farben nicht auseinanderfällt. Einzelne Gesichter atmen persönliches Leben, andere sind von der typischen Zeitlosigkeit alter Mosaiken. Die Fragmente zur Gesichtsdarstellung sind da vielleicht noch zu groß bemessen; auch bei einer Madonna, bei Allegorien von Kunst und Musik kommt deshalb das individuelle Leben nicht zwingend zur Darstellung. Im Wirrwar farbig reicher Ornamente erfreut aber hier das Auge die feste, um Stil und Einheitlichkeit ringende Zeichnung. Hervorragende dekorative Wirkung weist eines der neuesten Werke des Meisters auf, die zart abgetönte Umräumungslandschaft zu einem Grabmal. Mit matt geätzten Gläsern ist da jene große und ruhige Breitenentwicklung gegeben, wie sie in der Ästhetik des Materials bedingt ist, wie sie auch nur dem liebevoll gestaltenden Künstler, nie einer Fabrikproduktion gelingen kann. In gleicher Technik sind die „Wilden Männer“ gehalten, die alten Luzerner Wappenträger, von denen dieses Heft eine Abbildung bringt. (S. 28.)

Auf den ersten Blick überrascht in diesen Werken die, auf Nähe und Ferne gleich wirksame, Lebendigkeit. Sie ist das Resultat einer differenzierten Detailbehandlung, wie sie die Verwendung kleinerer Glasstücke ermöglicht. Die Lösung ist derart fein durchgeführt, daß die Kontur auf das Wesentliche reduziert werden kann; so ist eine malerische Körpermodellierung mit greifbarer Plastik vereint.

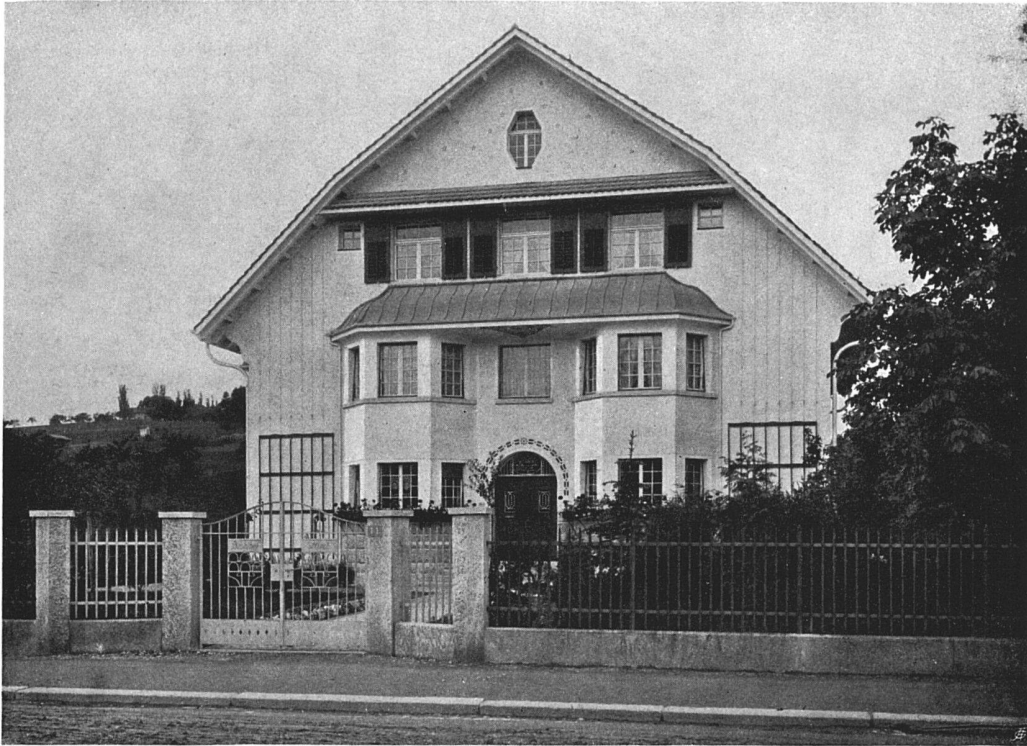
Diese neue, in der eigenen Form ausdrucksvolle, durch kräftige Zeichnung und farbiges Leben rhythmisch wirksame Glasmosaik wird sich zur Dekoration im geschlossenen wie im freien Raume eignen. Das besetzte Leben solcher Figuren steht dem modernen Empfinden näher als die Überweltlichkeit der alten Mosaikkunst. Übrigens bieten besonders private Häuser, auch Friedhöfe und Fassaden heute selten die weite Distanz für den Genuß archaischer Vereinfachung. Dabei braucht weder in der Form noch im Motiv das Gebiet des rein Bildmäßigen oder gar des Kleinlichen auch nur gestreift zu werden. *J. von Moos* ist auf dem richtigen Wege, wenn er in seiner Kunst — neben dem reinen Ornament — den zur Charaktergestalt erhobenen Menschen, die zum Typus erhöhte Landschaft dekorativ lebendig werden läßt.

Dr. Jules Coulin, Luzern.



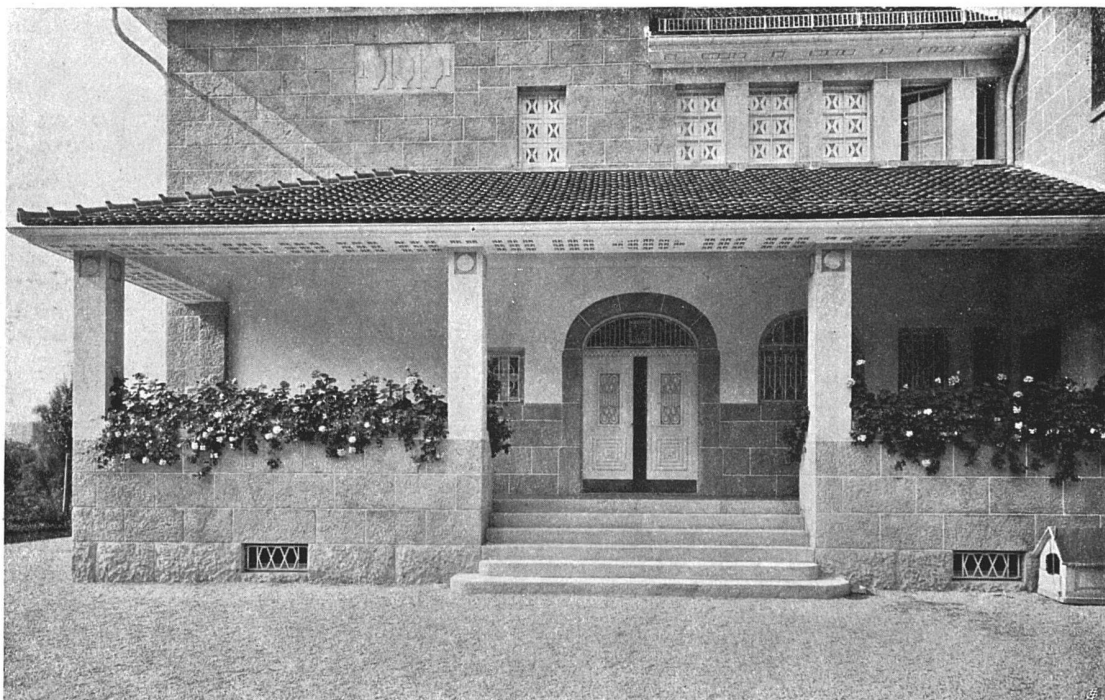
Photographien von Hermann Lind, Winterthur

Das Haus Müller-Renner in Winterthur
Architekten B. S. A. Rittmeyer & Furrer in Winterthur



Das Haus Nink in Winterthur

Ansicht von Südwesten

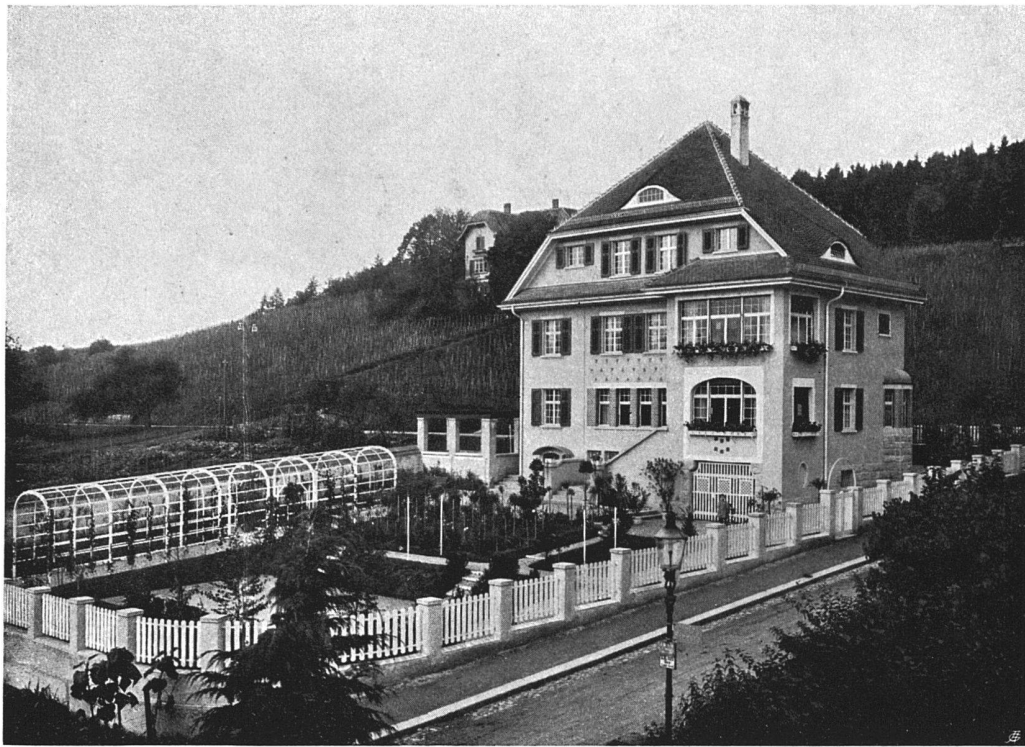


Vom Hause Müller-Kenner in Winterthur

Ansicht der nördlichen Eingangshalle

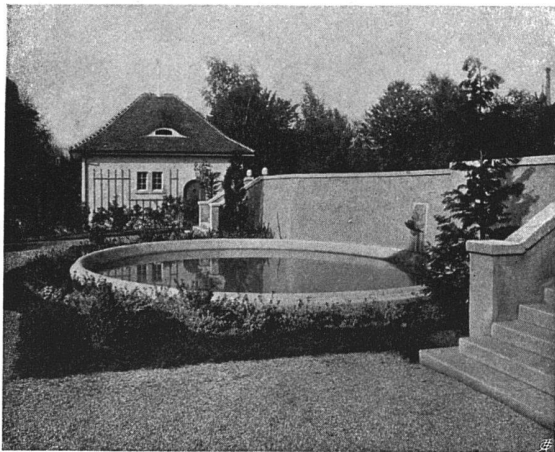
Photographien von S. Lind, Winterthur

Rittmeyer & Furrer
Architekten B. S. A., Winterthur



Das Haus Weibel in Winterthur

Ansicht von Süden



Nebengebäude



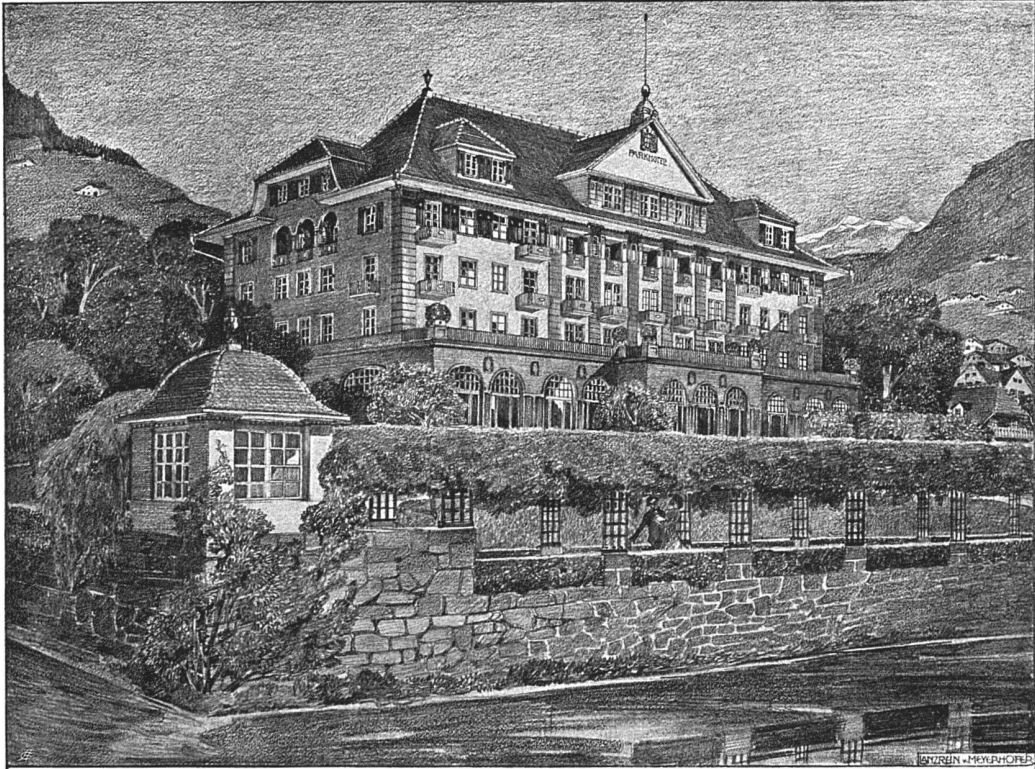
Terrassenanlage

Vom Hause Müller-Renner in Winterthur



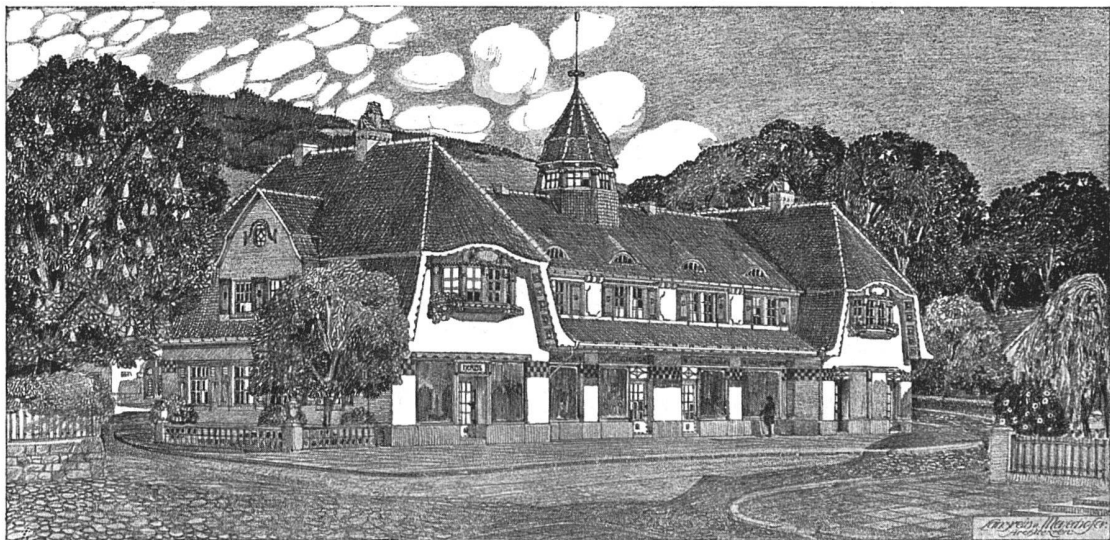
Photographien von S. Lind, Winterthur

Rittmeyer & Furrer
Architekten B. S. A., Winterthur



Hotel auf der Guntenmatte

Fassade gegen den See



Haus mit Verkaufsläden in Thun

Fassade an der Hofstettenstraße

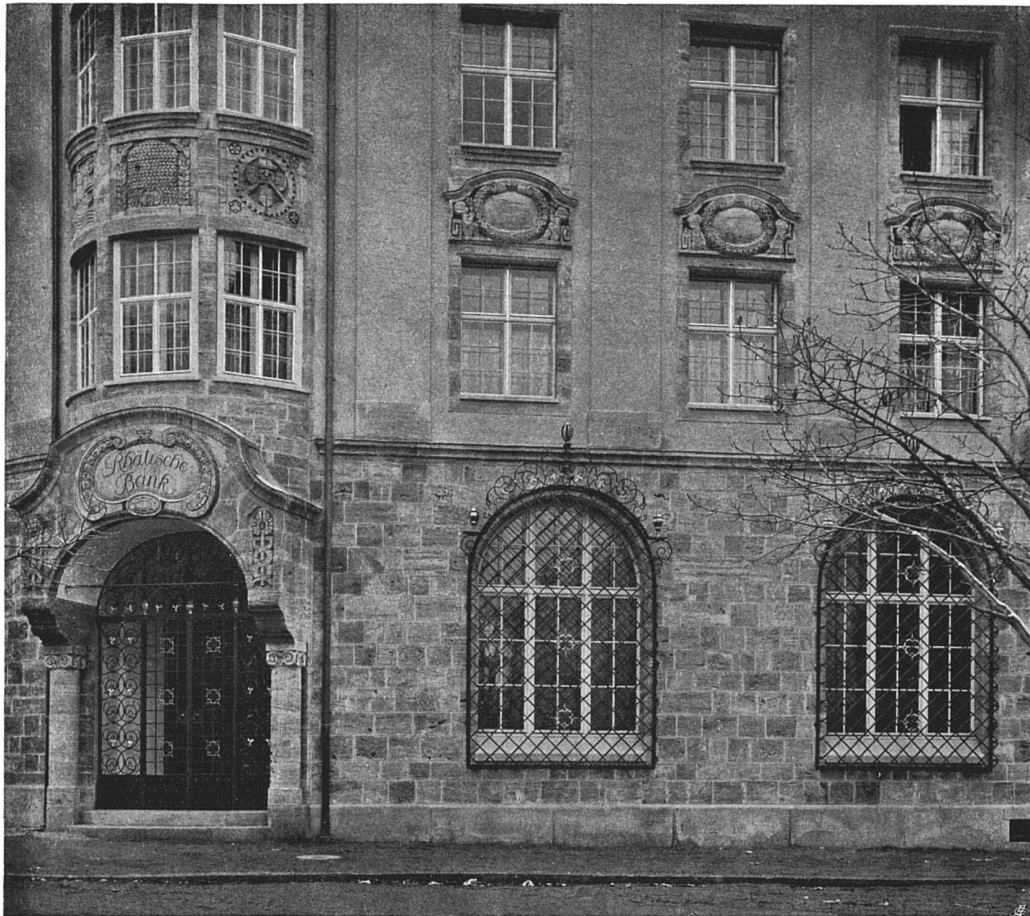
Nach den Originalzeichnungen der Architekten

Lanzrein & Meyerhofer
Architekten B. S. A., Thun



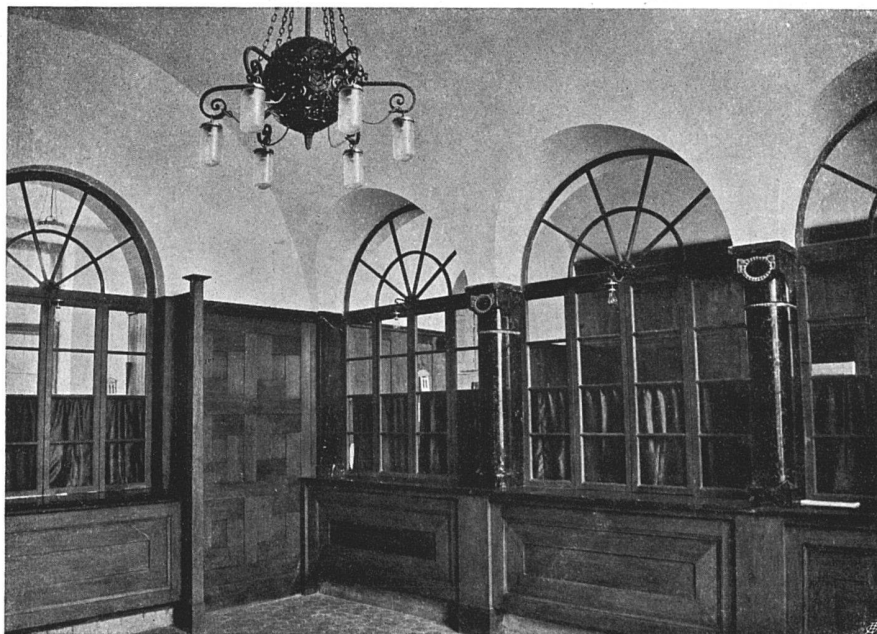
Photographie von Lienhard & Salzborn, Chur

Die Rhätische Bank in Chur
Architekten B. S. A. Schäfer & Nisch



Fassaden-Detail an der Steinbockstraße

Luff von Hartmann & Meißer, Lenzrheide
Bildhauerarbeiten von W. Schwerzmann, Zürich

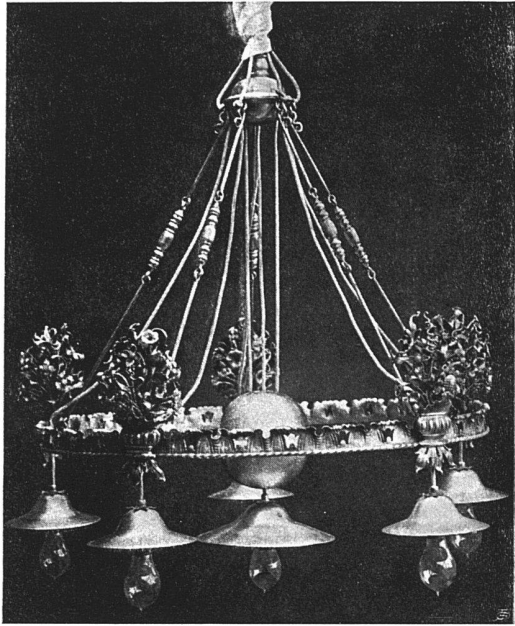


Kassenhalle

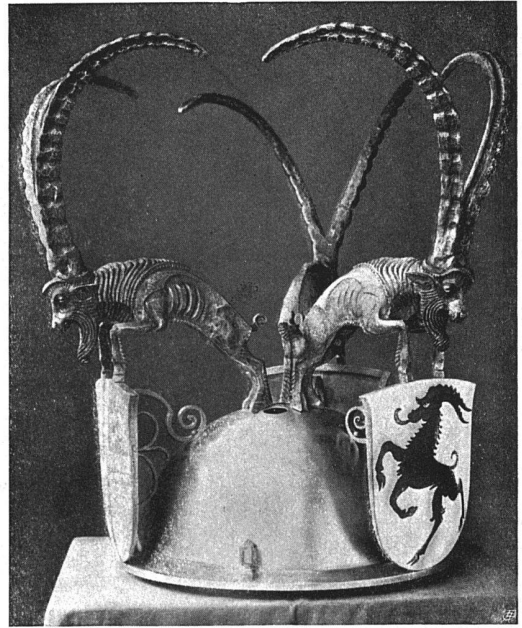
Ausgeführt von Gygax & Limberger, Zürich

Photographien von Lienhard & Salzborn, Chur

Die Rhätische Bank, Chur
Schäfer & Nisch, Architekten B. S. A.



Leuchter im Planta-Hause in Zuoz,
Entwurf von M. Nisch, ausgeführt von J. Gessle, Chur.



Detail der Leuchter im Grofratssaale in Chur
Entwurf von Schäfer & Nisch; ausgeführt von J. Gessle

Portal der Rhätischen
Bank in Chur
Schäfer & Nisch
Architekten B. S. A.



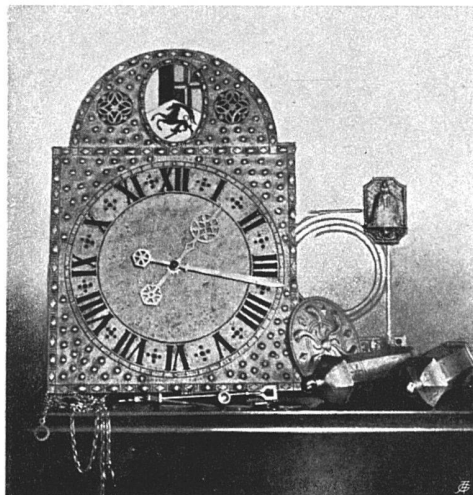
Schmiedearbeiten
von J. Gessle
Kunstschlosserei, Chur



Glaśmosaikcn, entworfen und ausgeführt von Maler Joseph von Moos in Luzern

Photographien von Fréd. Boiffonnaş, Genf

Uhr im Privatbesitz
Entwurf von
M. Risch, Chur



Ausgeführt von
Kunstschlosserei
J. Gestle, Chur