

# Die reformierte Kirche in Biberist-Gerlafingen

Autor(en): **Baeschlin, H.A.**

Objektyp: **Article**

Zeitschrift: **Die schweizerische Baukunst**

Band (Jahr): **3 (1911)**

Heft 13

PDF erstellt am: **08.08.2024**

Persistenter Link: <https://doi.org/10.5169/seals-660239>

## **Nutzungsbedingungen**

Die ETH-Bibliothek ist Anbieterin der digitalisierten Zeitschriften. Sie besitzt keine Urheberrechte an den Inhalten der Zeitschriften. Die Rechte liegen in der Regel bei den Herausgebern.

Die auf der Plattform e-periodica veröffentlichten Dokumente stehen für nicht-kommerzielle Zwecke in Lehre und Forschung sowie für die private Nutzung frei zur Verfügung. Einzelne Dateien oder Ausdrucke aus diesem Angebot können zusammen mit diesen Nutzungsbedingungen und den korrekten Herkunftsbezeichnungen weitergegeben werden.

Das Veröffentlichen von Bildern in Print- und Online-Publikationen ist nur mit vorheriger Genehmigung der Rechteinhaber erlaubt. Die systematische Speicherung von Teilen des elektronischen Angebots auf anderen Servern bedarf ebenfalls des schriftlichen Einverständnisses der Rechteinhaber.

## **Haftungsausschluss**

Alle Angaben erfolgen ohne Gewähr für Vollständigkeit oder Richtigkeit. Es wird keine Haftung übernommen für Schäden durch die Verwendung von Informationen aus diesem Online-Angebot oder durch das Fehlen von Informationen. Dies gilt auch für Inhalte Dritter, die über dieses Angebot zugänglich sind.

# Schweizerische Baukunst

Zeitschrift für Architektur, Baugewerbe, Bildende Kunst und Kunsthandwerk mit der Monatsbeilage „Beton- und Eisen-Konstruktionen“

Offizielles Organ des Bundes Schweizerischer Architekten (B. S. A.)

Gegründet von Dr. C. H. Baer, Architekt (B. S. A.)

Herausgegeben und verlegt

von der Wagner'schen Verlagsanstalt in Bern.

Redaktion: H. A. Baeschlin, Architekt (B. S. A.), Bern.

Administration u. Annoncerverwaltung: Bern, Auseres Bollwerk 35.

Die Schweizerische Baukunst erscheint alle vierzehn Tage. Abonnementspreis: Jährlich 15 Fr., im Ausland 20 Fr.

Insertionspreis: Die einspaltige Nonpareillezeile oder deren Raum 40 Cts. Größere Inserate nach Spezialtarif.

Der Nachdruck der Artikel und Abbildungen ist nur mit Genehmigung des Verlags gestattet.

## Die reformierte Kirche in Biberist-Gerlafingen.

Zwischen den beiden solothurnischen Industriedörfern Biberist und Gerlafingen erhebt sich die neue,

von den Baseler Architekten Widmer, Erlacher und Calini (B. S. A.) erbaute Kirche, ein bodenständiger, recht gut in das ebene Gelände passender Bau.

Die Kirche liegt fast unmittelbar an der Landstraße auf leicht erhöhter Terrasse und zeigt dem Beschauer sowohl von Biberist als von Gerlafingen aus ein anmutiges Bild. Die Straßenfassade enthält einen wuchtigen Akzent durch den emporstrebenden Turm, der mit schlankem Achteckhelm gekrönt ist.

Zwischen Turm und Treppenvorbau öffnet sich die Eingangshalle mit drei auf romanischen Säulen ruhenden

Rundbögen. Tritt nun der Besucher durch diese Halle in das Innere des Gotteshauses, umfängt ihn gleich die weisevolle Stimmung, die die Erbauer dem weiten Raume zu geben gewußt. Der Fußboden erhielt einen holzbraunen Linoleumbelag; im Chor ist durch einen

roten Plattenboden ein warmer Ton erreicht worden. Der helle Verputz läßt die Flächen vorteilhaft zur Wirkung kommen und mildert den vielleicht sonst zu düstern Eindruck des dunkelgebeizten Holzes der Bestuhlung, des Täfers und der Decke. Die dekorativen

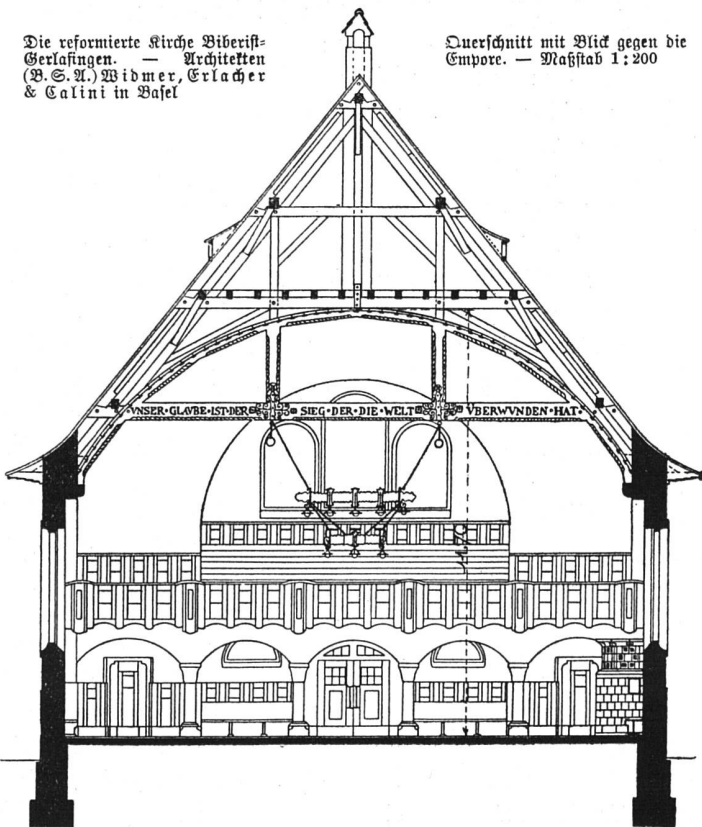
Malereien, von Kunstmalers Franz Baur in Basel ausgeführt, verdienen hervorgehoben zu werden; sie passen mit ihrer Linienführung und der originellen Technik vorzüglich in den ländlichen Charakter des inneren Ausbaus.

Die Glasmalereien der Fenster im Kirchenschiff und auf der Empore sind nach Kartons von Burckhardt Mangold durch die Glasmaler Ruhn & Cie. in Basel ausgeführt worden. Die ersteren bringen in kleinen Mittelbildern die Schöpfungsgeschichte zur Darstellung, während das letztere als großes dreiteiliges Bild Jesus und die Kinder

zum Vorwurf hat. Kanzel, Taufstisch, Orgelgehäuse und Hauptleuchter sind in Föhrenholz ausgeführt und wie das übrige Holzwerk behandelt worden. Die Kanzelfüllungen, die wir vergrößert zur Darstellung bringen, sind von Kunstmalers Albrecht Meyer in

Die reformierte Kirche Biberist-Gerlafingen. — Architekten (B. S. A.) Widmer, Erlacher & Calini in Basel

Querschnitt mit Blick gegen die Empore. — Maßstab 1:200



Basel entworfen und modelliert worden; die Ausführung, die sich durch eine raffige Technik auszeichnet, besorgte Holzbildhauer Albert Dischler in Basel.

Die Kirchenheizung wird durch zwei große Heizkörper besorgt, die mit grünen Rachen umbaut sind.

Es wird unsere Leser interessieren, über die Baukosten der Kirche einiges zu erfahren. Den Angaben der bauleitenden Architekten entnehmen wir folgendes: Die Voranschlagssumme auf Grund der endgültigen Pläne ohne Umgebungsarbeiten, Geläute, Uhr, Orgel und Architektenhonorar betrug 132 247 Fr. Die effektiven Baukosten der Ausführung blieben hinter dieser Summe zurück, ein Umstand, der erwähnenswert ist, insbesondere wenn man in Betracht zieht, daß für Mehrfundation etwa 3000 Fr. erforderlich waren. Dazu kam noch die etwas reicher als ursprünglich vorgesehene Ausstattung, vorzugsweise der Glasmalereien, die im Voranschlag mit der bescheidenen Summe von 1600 Fr. figurierten, in Wirklichkeit aber auf 6050 Fr. zu stehen kamen.

Zu der Baukostensumme von 131 653.90 sind dann noch die Ausgaben hinzuzufügen, die die Umgebungs-

arbeiten, das fünfteilige Geläute, ausgeführt von der Glockengießerei Ruetschi in Aarau, die Orgel, ausgeführt von Orgelbauer Zimmermann in Basel und endlich die Turmuhr, ausgeführt von Bär, Turmuhrfabrikant in Sumiswald erforderten, im Gesamten etwa 34 000 Fr. Die gußeisernen Zifferblätter der Turmuhr sind in den von Koll'schen Eisenwerken zu Gerlafingen gegossen worden. Die Kirche enthält, die Ausziehfühle nicht mitgerechnet, etwa 600 Sitzplätze.

Das Äußere des Gebäudes ist schlicht. Auf hellgrauem Kalksteinsockel erheben sich die Fassaden, mit weißem Besenwurf verputzt. Das Holzwerk am Dachvorscher und Turm ist rotbraun gehalten mit weißen Liniennormamenten verziert. Dach und Turm haben Biberschwanzeindeckung erhalten.

Leider ist die Umgebung der Kirche noch etwas kahl, da größere Bäume in ihrer Nähe völlig fehlen.

Die gute Wirkung des Bauwerks wird eben erst dann zur vollen Geltung kommen, wenn einmal die großgewachsenen Bäume mit ihren Kronen einen würdigen Rahmen geschaffen haben werden.

Bern, im Juni 1911.

H. A. Baeschlin.

## Beschämendes und Erbauliches zum Kapitel Wettbewerb.

Der Wettbewerb ist schon oft mit dem Lotterieteufel verglichen worden. Diese Gleichstellung stimmt aber keineswegs, wenigstens nicht für die Institution des Wettbewerbs, wie sie heute noch beinahe allgemein zu recht besteht. Wenn ich ein Los kaufe, so bringe ich ein Opfer im Dienste der verschiedenen Veranstaltungen (Säuglingsfürsorge, Kunsthalle-Bau u. a.) oder ich spekuliere tatsächlich auf den ersten großen Treffer. Soweit wäre der oben angeführte Vergleich richtig. Als Loskäufer aber bleibt mir daneben noch die durch den Plan garantierte Aussicht, mit einem der vielen kleinen Gewinne doch wenigstens meine Auslage zu decken. Da hat der Vergleich eine Lücke. Denn der Konkurrenz-Beteiligte spekuliert nur auf das große Los; daneben bleibt ihm kein Trost bestehen, der ihm über die Schmerzen der unnütz aufgebauten Arbeitsleistung hinweghilft. Oder er sei denn von Natur aus so beneidenswert glücklich veranlagt, um die Transportspesen, die zerbrochenen, besudelten Modelle, die „geohrfeigten“ Perspektiven, Pläne, die Komplimente der Lokalpresse als gerechte Strafe für seinen unberechtigten Hoffnungsmut in der Buchhaltung seiner Seele vom Soll ins Haben übertragen zu können. Gewiß wird man einwenden, die Konkurrenz müsse als eine Arbeitsleistung betrachtet werden, die den Beteiligten innerlich fördere. Oder ihn auch zerreiße, seine Interessen zersplittert, möchten wir berichtend beifügen, indem sie den Architekten, den bildenden Künstler zwingt, sich heute in das Gebiet des Brückenbaues einzuarbeiten, morgen eine Fabrik-

anlage zu studieren, dazwischen eine Brunnen- oder Grabsteinkonkurrenz, Vorschläge für ein Tafelservice zu erledigen. Die Ausführung aber, die für ihn nicht nur finanziell, sondern geistig fördernd wäre, wird einem andern übertragen. Ein Vorschlag, eine vorzügliche Lösung in nicht alltäglicher Form werden abgelehnt; im geheimen liebäugelt man aber noch nach Schluß der Konkurrenz-Ausstellung mit ihnen. Der Nichtprämierte hat als schönen Schluß der unerfreulichen Geschichte das zweifelhafte Vergnügen durchzukosten, seine Idee von irgendeinem Unternehmer oder von einem Bauamt in „praktisch durch und durch erprobte Wege“ geleitet zu sehen. Sogar der Wettbewerb zur Erlangung von Projekten für einfache Wohnhäuser der Schweizerischen Vereinigung für Heimatschutz hat, gewiß zum Leidwesen der Veranstalter, eine schöne Reihe derartiger Pseudo-Heimatschutz-Bauten gezeitigt.

Eine Fülle von Klagen, Unmut, eine Unsumme vergeblicher Arbeit liegt im Begriff „Wettbewerb“ von heute. Es sind dies Verhältnisse, die nie ganz schwinden werden, die sich aber gerade in den letzten Tagen bedrohlich zuzuspitzen scheinen. Aus den Beschwerden der jüngsten Zeit geht vor allem das eine strikte Verlangen nach natürlicher, den Anforderungen unserer Tage tatsächlich entsprechender Gestaltung des Bauprogramms und nach Blutauffrischung im Kollegium der zensierenden Gewährsmänner klar hervor. Die Jury, als Bevollmächtigte von Gemeinwesen, Korporationen, ist in vielen Fällen einseitig aus Leuten zusammengestellt, die in den Anschauungen einer gewissen Zeit groß geworden sind, an eine Entwicklung darüber hinaus aber nicht glauben wollen.

In allen übrigen Gebieten anerkennt man, genießt man die Fortschritte der neuesten Zeit, nur im Baugewerbe will man sich einzig auf die Erfahrungen, die vor 20 Jahren gewiß echt und redlich gesammelt wurden, stützen. Ich möchte nur die Miene eines dieser Richter betrachten, wenn man ihm zumuten würde, irgendeinen Breiten seines Leibes nach dem Standpunkt der Pathologie und Pharmakologie von 1890 ausheilen zu lassen, während derselbe soeben in seiner Eigenschaft als Preisrichter eine Diagnose gestellt hat, die doch auf einer anno 1890 beliebten bautechnischen Bewertung fußt.

Als glänzende Illustrationen dieser Art könnten die früher schon angekreideten Fälle von Saignelégier und Arlesheim angeführt werden.

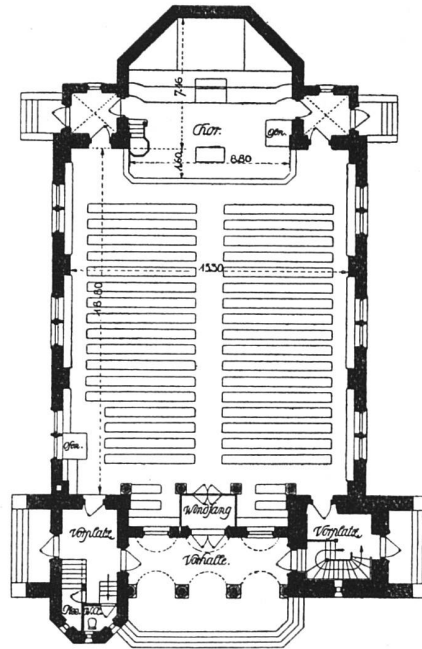
Diese Vorkommnisse werden aber noch durch einen Umstand einschneidend, der ebenfalls unsere Beachtung verdient. Es ist dies die Sanktionierung durch die Presse. Vorerst sei erwähnt, daß wir heute innerhalb der Presse tatsächlich schon gewichtige Stimmen finden, die den Mut haben, für eine heimische, solide Bauweise einzustehen, auch wenn ihre Meinung dem Ratschluß einer Jury direkt zuwiderläuft. Daneben aber gilt auch heute noch für gar viele Blätter die Entrüstung, die Redaktor Dr. E. H. Baer vor Jahren im Schweizerischen Jahrbuch (Zürich, Schulthess) äußerte: „Durchblättert man die meistgelesenen Tageszeitungen, die oft mit großem Glücke den Geschmack der Menge vorteilhaft beeinflussen, ja selbst die Spalten der Fachblätter, so findet man bestenfalls kritiklose Referate über das, was gebaut wird, meistens aber dilettantenhafte Lobgesänge, höchstens in einem verborgenen Winkel der Presse ein „Eingesandt“

oder ein „Mitgeteilt“, in dem irgendein Unzufriedener murrte. Die Redaktion aber lehnt jede Verantwortung ab; es wäre auch zu schrecklich, wenn sie den Steuerzahlern die Augen darüber öffnete, daß die Millionen zu ästhetischen Scheußlichkeiten verschleudert werden, oder wenn sie gar die Unfähigkeit einzelner offenbarte. Das wäre wohl das allerschlimmste!“

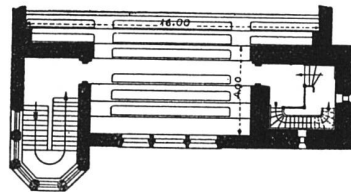
Über den oben gezeichneten Stand der Preisgerichts-Angelegenheit hinaus weisen einzelne Fälle der jüngsten Zeit. Allgemach bricht die eine gewisse Erkenntnis Bahn, daß man in bestimmten „krassen“ Fällen dem Geschrei

nach Heimatschutz das Ohr leihen müsse. Nicht wahr, man will sich nicht gerne ungebildet schelten lassen, und ungebildet ist doch heute jeder ganz gewiß, der nicht mit den beliebten Schlagwörtern „bodenständig“, „heimatschützig“, „der Umgebung angepaßt“, „das Alte, Malerische erhalten“, umzugehen weiß. So sichern denn diese Ausdrücke schüchtern durch in das Bauprogramm, in die Juryberichte. Wir leben am Anbeginn der Ära „Heimatschutz“. Als Schulbeispiel solcher Art wäre die Konkurrenz um das Postgebäude in Murten herbeizuziehen. Hier hat die Ortsbehörde, in richtiger Würdigung dessen, was sie dem alther-

würdigen Murten schuldig sei, im Programm für den Wettbewerb im Aufbau des neuen Gebäudes die Wahrung der heimischen Bauweise ausdrücklich verlangt. Eine erhebliche Zahl an Projekten mußte denn auch diesem Grundsatz in geschickten Gestaltungen Rechnung zu tragen. Es war ihnen klar, daß die Beachtung der heimischen Bauweise, die Lösung der speziellen Aufgabe mit der gesamten Platzgestaltung, mit der Eingliederung des neuen Objekts in das alte Murten den Anfang und das Ende nehmen müsse. Aber diese haben sich arg verrechnet, da sie nicht bedachten, daß Bauen im Sinne des „Heimatschutzes“ bei einigen Leuten noch immer ein Zusammenkleistern von Motiven und Motivchen als „Anpassung an die Umgebung“ bedeutet. Da wir auf diese Angelegenheit in einer späteren Betrachtung zurückkommen werden, mag mit dem soeben angeführten der Charakter des Jurybeschlusses bloß umschrieben sein. Wir können denn auch in diesem Falle, ähnlich dem Berner Brücken-Wettbewerb, das Illustrationsmaterial den Arbeiten der Nichtprämierten entnehmen,



Grundriß des Erdgeschosses. — Maßstab 1:400



Grundriß der Empore. — Maßstab 1:400

Die reformierte Kirche Biberist-Gerlafingen.  
Architekten (B. S. A.) Widmer, Erlacher  
& Calini in Basel

da die prämierten Murtneprojekte mit dem Jury-Bericht bereits andernorts publiziert und zur Einsicht gelangt sind. Ein selbständiger Vergleich ist damit dem Leser in die Hand gespielt. Das aufrichtige Bestreben, Murten in seiner selten erhaltenen Art des Städtebaues früherer Zeiten vor Entstellung zu bewahren, diese Absicht leitet uns in dem oben gezeichneten Vorgehen.

Der neueste Typus an Wettbewerben, der hinsichtlich der Jurybesetzung interessant erscheint, ist in diesen Tagen zum Austrage gelangt. Er ist ausländisch, verdankt aber seine Erwähnung an dieser Stelle nicht



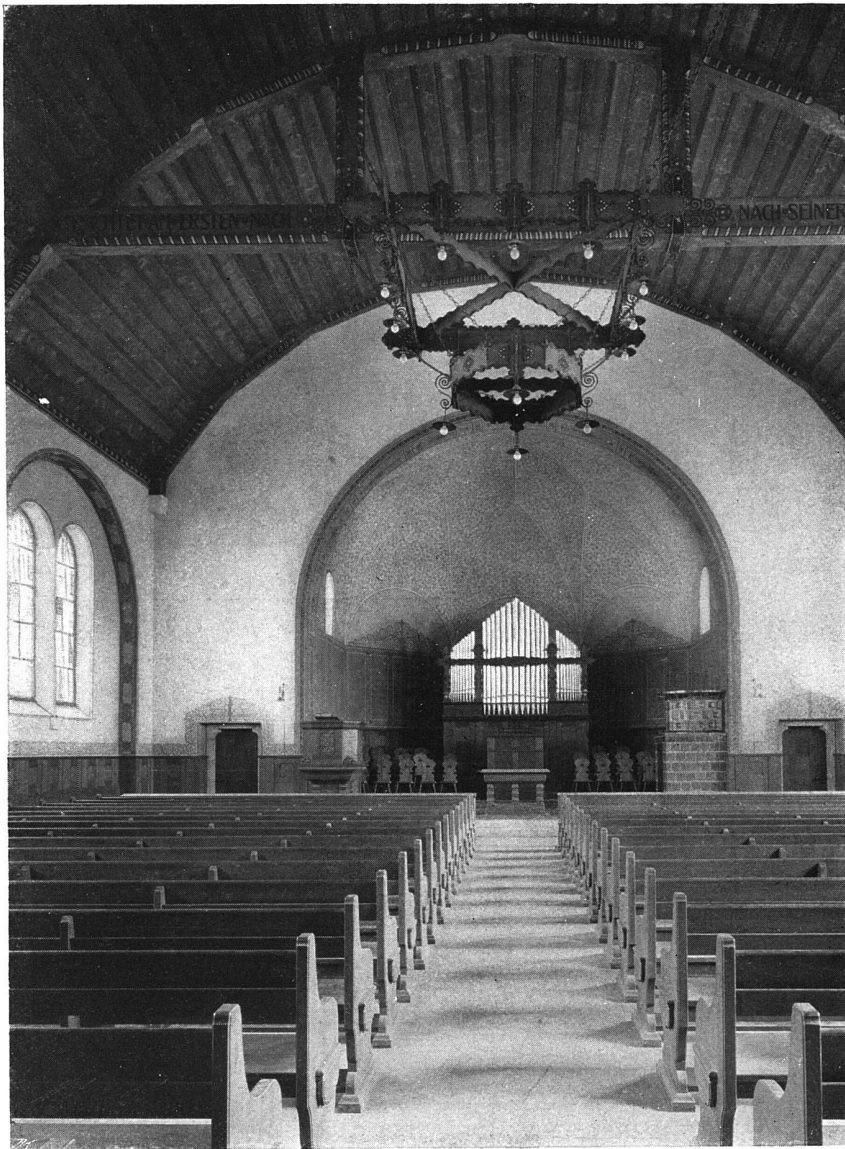


Ansicht gegen Biberist



Architekten (B. S. A.) Widmer,  
Erlacher & Calini in Basel

Die reformierte Kirche  
Biberist-Verlängen



Ansicht gegen den Chor  
Phot. Kling-Jenny, Basel

Die reformierte Kirche  
in Biberist-Getlafingen

Architekten (B. S. A.) Widmer,  
Erlacher & Calini in Basel



Kanzelreliefs, entworfen und modelliert von Albrecht Mayer, Kunstmaler in Basel, in Holz geschnitten von Albert Dischler, Holzbildhauer in Basel



Architekten (B. S. A.) Widmer, Erlacher & Calini in Basel

Kanzel und Taufstisch

Die reformierte Kirche in Biberist-Verlasingen



Ansicht gegen Gerlafingen.

Phot. Kling-Jenny, Basel.