

Ueber Gartenkunst

Autor(en): **Bühler, E.R.**

Objektyp: **Article**

Zeitschrift: **Die schweizerische Baukunst**

Band (Jahr): **4 (1912)**

Heft 21

PDF erstellt am: **13.09.2024**

Persistenter Link: <https://doi.org/10.5169/seals-660336>

Nutzungsbedingungen

Die ETH-Bibliothek ist Anbieterin der digitalisierten Zeitschriften. Sie besitzt keine Urheberrechte an den Inhalten der Zeitschriften. Die Rechte liegen in der Regel bei den Herausgebern.

Die auf der Plattform e-periodica veröffentlichten Dokumente stehen für nicht-kommerzielle Zwecke in Lehre und Forschung sowie für die private Nutzung frei zur Verfügung. Einzelne Dateien oder Ausdrucke aus diesem Angebot können zusammen mit diesen Nutzungsbedingungen und den korrekten Herkunftsbezeichnungen weitergegeben werden.

Das Veröffentlichen von Bildern in Print- und Online-Publikationen ist nur mit vorheriger Genehmigung der Rechteinhaber erlaubt. Die systematische Speicherung von Teilen des elektronischen Angebots auf anderen Servern bedarf ebenfalls des schriftlichen Einverständnisses der Rechteinhaber.

Haftungsausschluss

Alle Angaben erfolgen ohne Gewähr für Vollständigkeit oder Richtigkeit. Es wird keine Haftung übernommen für Schäden durch die Verwendung von Informationen aus diesem Online-Angebot oder durch das Fehlen von Informationen. Dies gilt auch für Inhalte Dritter, die über dieses Angebot zugänglich sind.

Schweizerische Baukunst

Zeitschrift für Architektur, Baugewerbe, Bildende Kunst und Kunsthandwerk

Offizielles Organ des Bundes Schweizerischer Architekten (B. S. A.)

Gegründet von Dr. E. H. Baer, Architekt (B. S. A.)

Herausgegeben und verlegt

von der Wagner'schen Verlagsanstalt in Bern.

Redaktion: ad interim die Redaktions-Kommission d. B. S. A.

Administration u. Annoncenverwaltung: Bern, Äußeres Bollwerk 35.

Insertionspreis: Die einpaltige Nonpareillezeile oder deren Raum 40 Cts. Größere Inserate nach Spezialtarif.

Die Schweizerische Baukunst erscheint alle vierzehn Tage. Abonnementspreis: Jährlich 15 Fr., im Ausland 20 Fr.

Der Nachdruck der Artikel und Abbildungen ist nur mit Genehmigung des Verlags gestattet.

Ueber Gartenkunst.

Es ist Tatsache, daß die Gartenbaukunst in fast allen Kunstzeitschriften stiefmütterlich behandelt wird und daß auch die Kunstkritik der Tagesblätter sie sehr vernachlässigt. Während z. B. über jede Gemäldeausstellung einer Stadt — und wäre die Schau noch so sehr dilettantischer Art — eingehend rezensiert wird, nimmt man von neu entstehenden öffentlichen Gartenanlagen kaum Notiz. Höchstens wird gemeldet, die Stadt erhalte wiederum eine „Lunge“, wie unsere hygienestolze Zeit diese grünen Plätze in den Städten drin bezeichnet. Diese Nichtbeachtung der Gartenkunst von Seiten der Presse ist mit schuld daran, daß auch das sonst für die Kunst sich einigermaßen interessierende Publikum so wenig Sinn für diese Schwesterkunst der Architektur zeigt. Ich will nicht leugnen, daß die besten unserer Kunstzeitschriften immerhin das Verdienst haben, in den letzten Jahren das Verständnis für die Gartenkunst angeregt zu haben, wobei festgestellt werden muß, daß die bedeutsame Bewegung selbst von Künstlern ausgegangen ist. Der Grundrißplan abgebildeter Wohnhäuser umfaßt oft auch den Lageplan des Gartens, so daß sich der Kundige vom Letztern ein Bild machen kann. Die Bilder aber, die insbesondere Gärten und nicht nur die das Haus umgebende Anlage zeigen, sind leider immer noch spärlich.

Von derjenigen gärtnerischen Fachpresse und Literatur, die es unternimmt über Gartenkunst zu schreiben, ist wenig Gutes zu sagen.

Die besten Bücher über Gartenkunst sind bezeichnenderweise von bedeutenden Architekten und Kunstschriststellern geschrieben worden. Die Schriften über Gartenkunst von Angehörigen des Gärtnerberufes leiden alle, soweit ich sie kenne, an einem vollständigen Mangel der künstlerischen Betrachtungsweise. Sie enthalten ein überaus reiches

Material rein gärtnerischer, sowohl botanischer als auch gartenbautechnischer Kenntnissen, aber die Erkenntnis und Vermittlungsfähigkeit auch nur der elementarsten künstlerischen Grundsätze der Gartengestaltung fehlt den Autoren. Immer wieder wird da der Gärtner, der die Pflanzen des genauesten kennt in Bezug auf Lebensbedingungen und Entwicklungsmöglichkeiten, verwechselt mit dem Künstler, der eine Anlage ausdenkt und schafft. Wenn man aus all diesen Büchern die Kapitel herausreißen könnte, in denen vom „Naturgarten“, vom „Park“ und vom „künstlichen Garten“ weitschweifig geredet wird, wären sie weit wertvoller; so aber enthalten sie eine Unmasse ewig wiederholter Leitsätze der Landschaftskunst und irgendwo gehörter unverstandener Schlagworte über architektonische Gartenanlagen in unerquicklichem Durcheinander. Ein Lehrbuch der Landschaftsgärtnerei, das nur diese lehrt, ist unschuldig im Vergleich zu diesen Anhäufungen unverarbeiteter Materie, wo alles darauf hinausläuft, Kompromisse zwischen architektonischer und landschaftlicher Gestaltung herbeizuführen. Darauf verwenden diese Gartenschriftsteller eine außerordentliche Mühe und in diesem bedauerlichen Bestreben so vieler Garter-Fachleute, alles zu verwässern, sehe ich eine nicht geringe Ursache der fast unfaßlichen Verwirrung der Anschauungen und Begriffe, der wir auf dem Gebiete der Gartenkunst heute noch begegnen. Wenn ein Teil der Gärtner und des Publikums architektonische Gärten schön findet, geht leider ein gut Teil dieses Gefallens auf Rechnung der Mode und ist nur oberflächlich. Wir dürfen von diesem scheinbaren Verständnis für die Bewegung der Gartenkunst nicht viel halten, es zeigt uns aber auch, daß die Opposition vieler Auftraggeber gegen den architektonischen Garten leicht überwunden werden könnte. Auf alle Fälle darf uns das Urteil des Publikums über Gartenkunst so wenig maßgebend sein wie auf dem Boden irgend einer Kunst. Ich hatte schon früher Gelegenheit in dieser

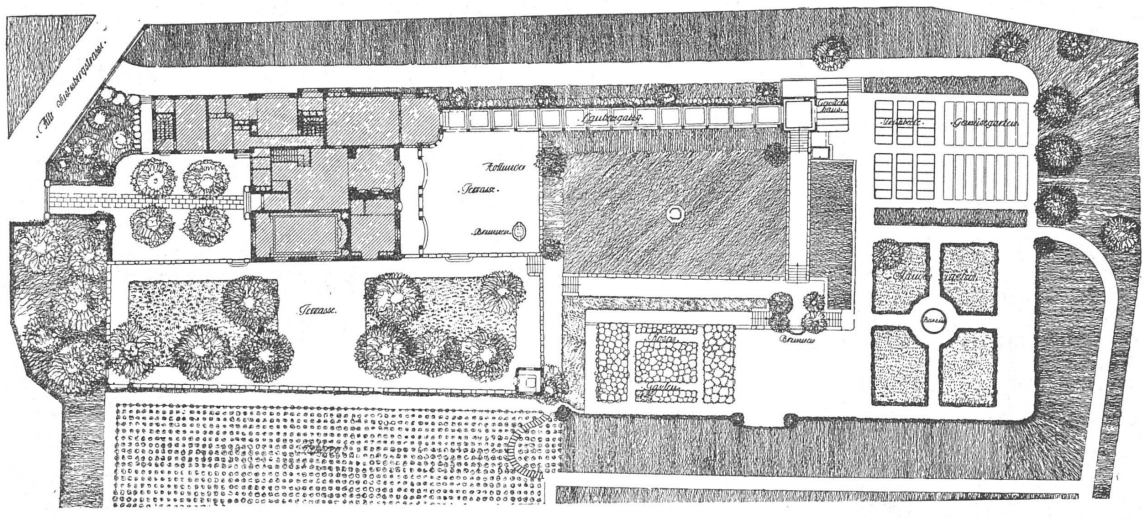
Zeitschrift (Jahrgang 1911, Nr. 10 und 14) meinen Standpunkt gegenüber dem Landschaftsgarten darzutun und benütze diese Stelle nicht zu Wiederholungen. Ich will hier nur versuchen, ein paar Gedanken über die Bedeutung und das Wesen der Gartenkunst zu umschreiben.

Zwischen Baukunst und Gartenkunst bestehen enge Beziehungen. Es ist kein Zufall, daß, seit wir in der Architektur eine deutliche Aufwärtsbewegung nach dem Erwachen aus schwerem Schlaf und häßlichen Träumen erlebt haben, auch die Gartenkunst wieder in ihre Rechte tritt. Es ist auch kein Zufall, daß gerade die tüchtigsten Architekten sich wieder mit Gärten abgeben und dahin wirken, daß, wie die innere Einrichtung der von ihnen erbauten Häuser, so auch die Gartenanlagen nach einheitlichen Ideen geschaffen werden. Ueber die kulturelle Bedeutung der Baukunst soll hier nicht geredet werden; ich glaube, wir gehen Zeiten entgegen, wo diese Bedeutung von mehr Menschen, als es heute der Fall ist, hoch eingeschätzt wird. Es ist schwer oder unmöglich solche Werte mit Zahlen begreiflich machen und beweisen zu wollen. Doch für die Einsichtigen bestehen sie zweifellos und die Förderung der Künste erscheint ihnen der größten Anstrengungen wert. Sogar vom rein wirtschaftlichen Standpunkt aus müssen wir ein kräftiges Fortschreiten der künstlerischen und damit verbundenen kulturellen Arbeit begünstigen und bedenken, daß besonders unser eigentlich armes Land gänzlich auf die hohe Qualität der in ihm geleisteten Arbeit angewiesen ist. Nicht nur Wechselbeziehungen, auch Wechselwirkungen sind zwischen Baukunst und Gartenkunst vorhanden. Beide vermögen einander anzuregen und darum zu fördern, zum Nutzen vorerst der Schaffenden; ich zweifle aber nicht daran, daß die Gartenkunst sogar als Erzieherin für der Laien Verständnis der bildenden Künste im allgemeinen eine Rolle zu spielen vermag.

Die Aufforderung, diesen kleinen Aufsatz zu schreiben, traf mich im Hochgebirge. Keine andere Umgebung vielleicht wie diese, bringt einem so stark fühlbar zum Bewußtsein, wie wenig sich die Begriffe Natur und Gartenkunst decken und wie sehr diese beiden in gewisser Hinsicht Gegensätze bedeuten. Außerhalb des Dörfchens führt mich mein Weg oft an einem Gärtlein vorüber, das mir lieb geworden ist. Es ist von einem wohlgebildeten und doch wahrhaftigen Staketenhag behaglich eingeschlossen. Mit der einen Seite seines Geviertes lehnt es sich an das langgestreckte weiße Haus, die andere liegt im Schutze eines steilen Waldhanges, die dritte und vierte grenzen an die Straße und den Nachbargarten. Nicht zu schmale und doch bescheidene Wege rings dem Hag entlang und ihrer vier, die auf ein Rondell in der Gartenmitte zuführen, teilen das Viereck in 4 gleichmäßige Felder. In der Mitte der von der Straße abgekehrten Seite schläft unter dichten Vogelbeerbäumchen ein schindelbedachtes zierliches Gartenhäuschen;

sonst besitzt das Gärtlein nichts als einen farbenbunten Segen lieber Blumen. Ich glaube alle Gartenblumen, die auf dieser Höhe in dem ihnen so kurz bemessenen Sommer überhaupt leben und sich fortpflanzen können, sind hier in diesen friedlichen Hof zu einer frohblühenden Gesellschaft zusammengebracht worden und wecken in dem Beschauer den Wunsch, sich ihnen zu gesellen und mit ihnen einen Sommertag zu verträumen. Was macht nun die starke Wirkung dieser so einfachen Anlage aus? In der „Natürlichkeit“ der Anlage beruht der schöne Eindruck sicher nicht. Weder sind die geraden Wege und das gezimmerte Häuschen natürlich, noch sind es die regelmäßig gepflanzten Bäumchen und die Vierecke mit ihrer farbigen Decke. Nein, die einfach geteilten Flächen, der traulich abgegrenzte Raum, die geschwungene gemeinsame Kuppel der Bäumchen, die ruhigen, rhythmischen Linien der Wege und die sich drängende und doch in Ordnung gezwungene Farbenfülle der Blumen sind einem künstlerischen Empfinden und Willen entsprungen und sie sind es, die dem Gärtlein bei aller Schlichtheit beruhigende, andachtsvolle Schönheit verleihen. Darüber hinaus liegt vielleicht die Wirkung im Symbolischen, das in jedem Kunstwerk als innerster Kern verborgen ruht. Ich gebe zu, daß das, was ich unter Symbol im Kunstwerk verstehe, nur annähernd mit Worten umschrieben werden kann und ich weiß auch, daß solche Ausdrücke ihrer Vagheit wegen leicht zu Mißverständnissen führen und doch finde ich keine passendere Bezeichnung, um auf diese Wesensseite der Gartenkunst hinzuweisen. Das Gärtlein erscheint mir wie ein Sinnbild der Erfüllung von Wünschen nach stiller Schönheit und erkämpfter Ruhe. Dieses Formen-Gleichnis — so möchte ich's nennen — ersteht vor dem ernststen und gewaltigen Hintergrunde der in ihrer wilden Vielgestaltigkeit unbändigen Gebirgsnatur. In dieser kann die Formlosigkeit und Unbegrenztheit der Erscheinungen eine solche Stärke annehmen, daß sie uns verwirrt und beängstigt. Das Kunstwerk aber trägt kraft seiner beherrschten Formen immer etwas Erlösendes in sich. Jeder Mensch, der die Kunst als Bereicherung des Lebens sucht und wertet, weiß, daß keine Kunst Nachahmung der Natur will. Der Glaube, die Kunst ahme die Natur nach, erscheint als kindischer Unverstand oder als törichtes Sichüberheben, je nachdem er uns als Einbildung Schwachdenkender oder als gewollte Möglichkeit bornierter Materialisten entgegentritt. Auch die Gartenkunst kann also niemals in der Natur-Nachahmung bestehen, nur die Landschaftsgärtnerei hat diese gewollt, ohne je das falsch gesetzte Ziel zu erreichen. Und wie verhält es sich überhaupt mit den oft genannten Vorbildern in der sogenannten freien Natur? Die meisten zivilisierten Menschen bekommen jedoch diese freie, das ist vom Menschen nicht berührte Natur selten zu Gesicht, denn wo die Erde be-

Fortsetzung Seite 342.

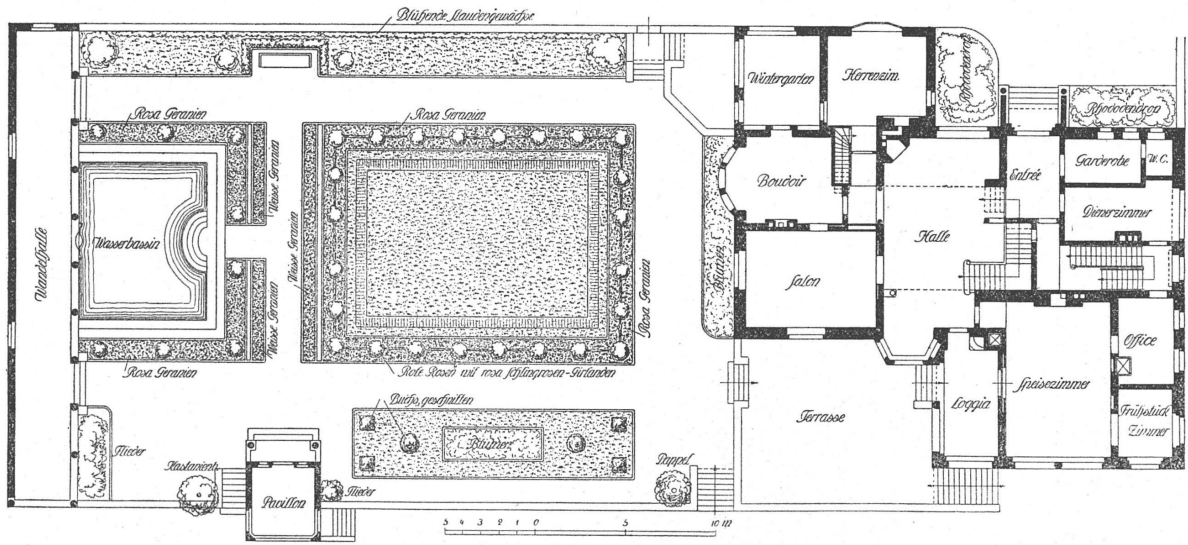


Landhaus Schöfeli in Zürich
 Maßstab 1:600

Architekten B. S. A. ::
 Bischoff & Weideli, Zürich

Gartengestaltung: Atelier für Gartenkunst
 E. Klingelfuß, Zürich II :: :: ::





Hausgarten Landhaus Schwarzenbach: von Muralt in Nüschlifen
 Maßstab 1:300

Architekten B. S. A. ::
 Heinrich Müller, Thalwil

Gartenbaugeschäft ::
 Ditto Froebel's Erben, Zürich V

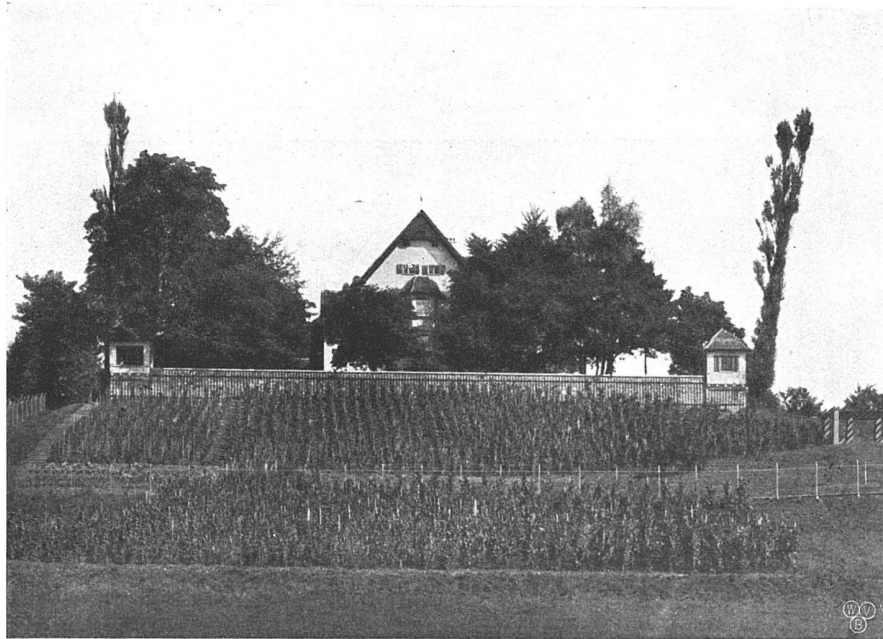


Landhaus Schläfli in Zürich

Architekten W. S. A. ::
Wischhoff & Weideli, Zürich



Gartengestaltung: Atelier für Gartenkunst
E. Klingelfuß, Zürich II :: :: ::
Brunnenplastik: J. Brüllmann, Bildhauer



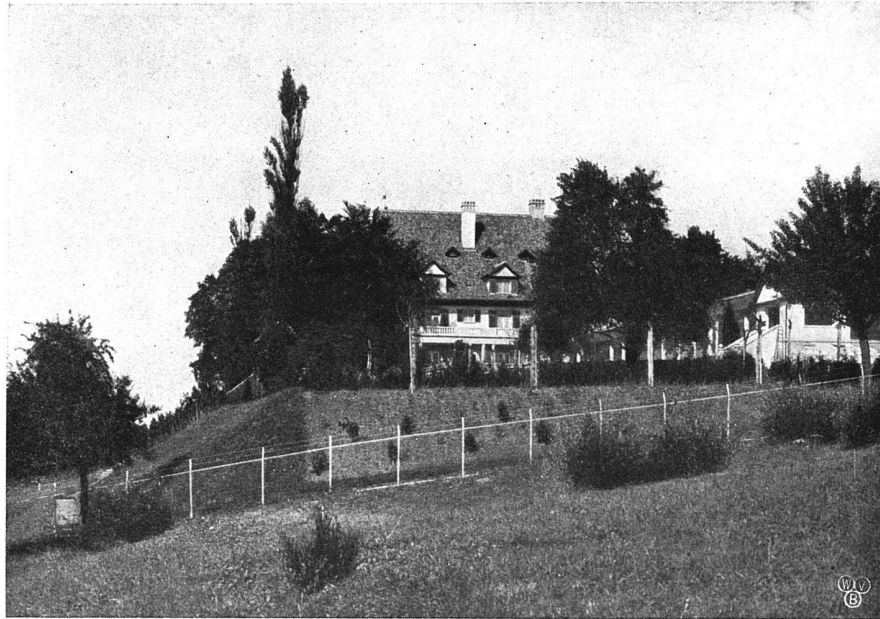
Fassade gegen den See



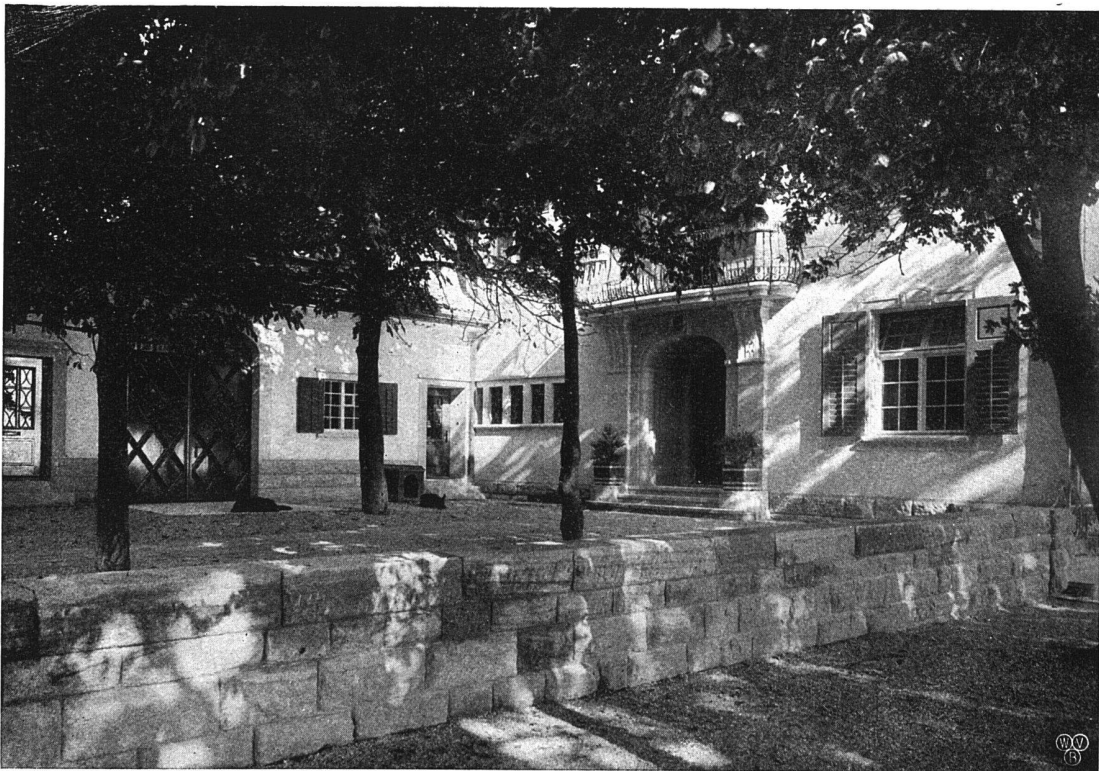
Süd-ost Terrasse
Landhaus Schlobli in Zürich

Architekten B. S. A. ::
Wischhoff & Weideli, Zürich

Gartengestaltung: Atelier für Gartenkunst
E. Klingelfuß, Zürich II :: :: ::
Brunnenplastik: J. Brüllmann, Bildhauer



Ansicht von Südosten



Eingangshof
Landhaus Schläfli in Zürich

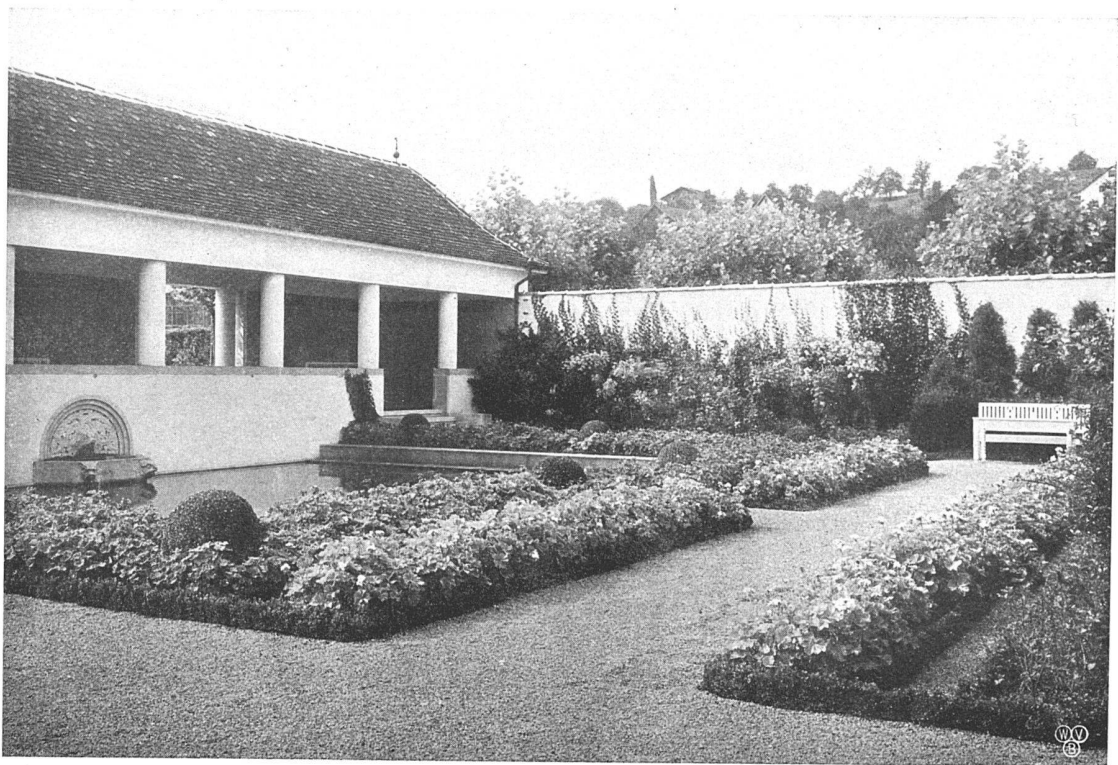
Architekten B. S. A. ::
Bischoff & Weideli, Zürich



Gartengestaltung: Atelier für Garten-
kunst E. Klingelfuß, Zürich II ::



Eingang

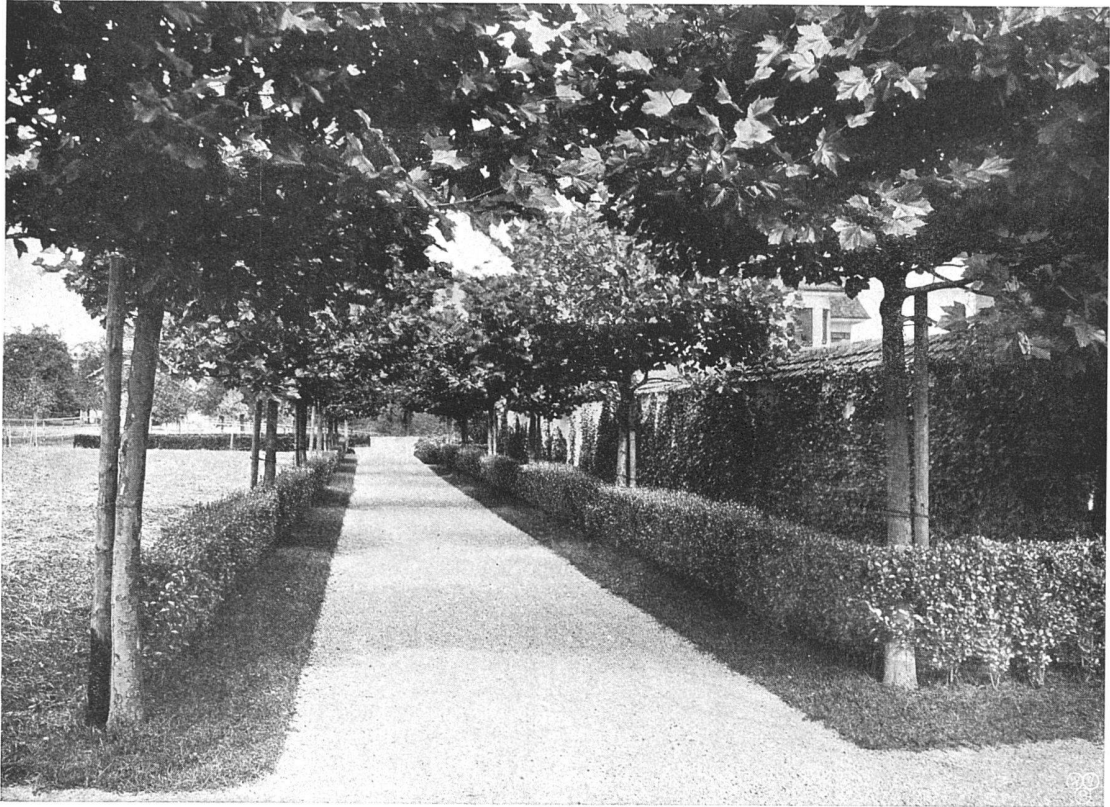


Wandelhalle mit Bad

Landhaus Schwarzenbach, Nüschlikon

Architekt B. S. A. ::
Heinrich Müller, Thalwil

Gartenbaugeschäft Otto
Froebel's Erben, Zürich V



Landhaus Schwarzenbach, Nüschlifen

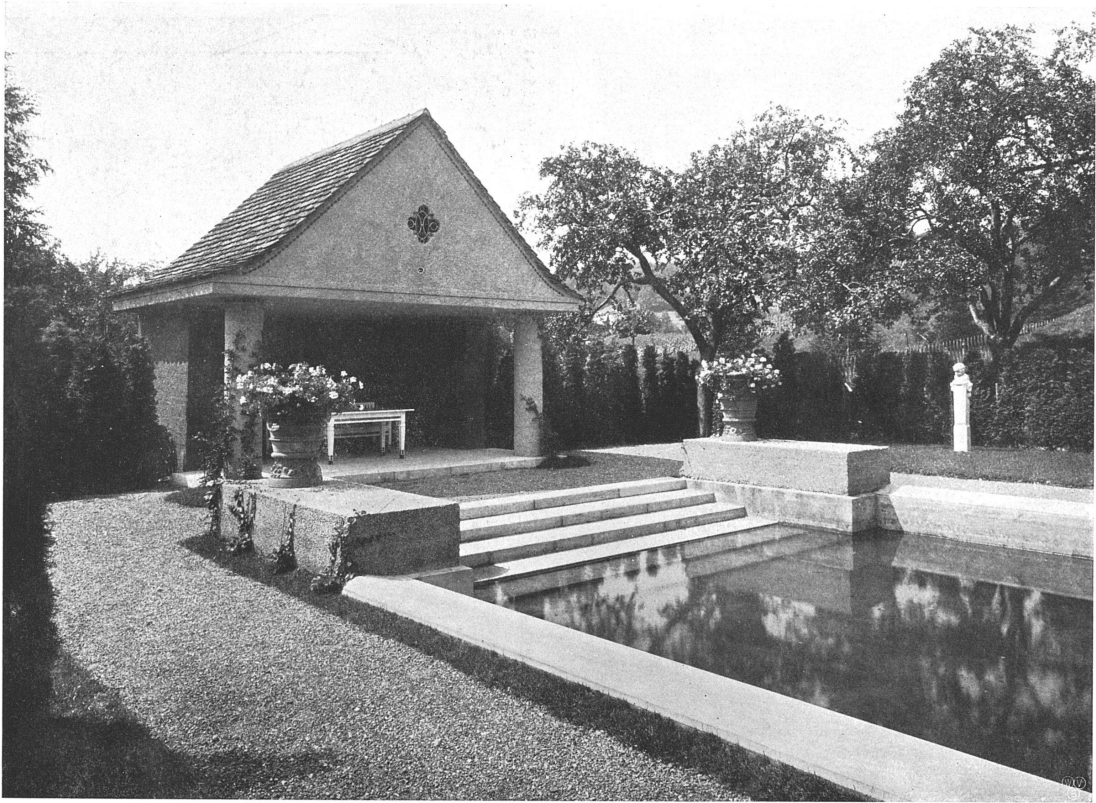
Platanenallee südwestlich des Gartens



Gartenausstellung Zürich 1912

Gartenbaugeschäft Otto
Froebel's Erben, Zürich V



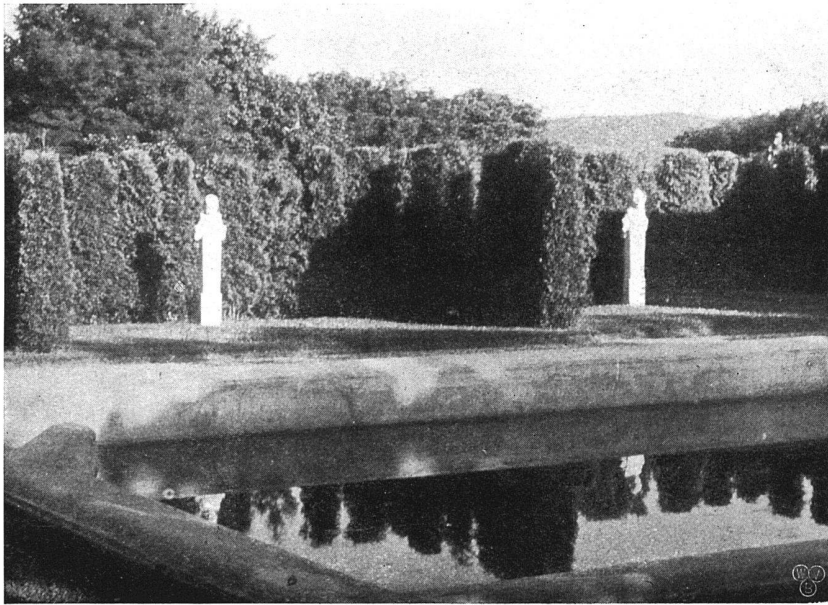


Gartenhaus mit Bad

Wohnhaus Dir. E. Homberger in Schaffhausen

Architekten Curjel &
Mofer in Karlsruhe

Gartenbaugeschäft, :: ::
Gebrüder Mertens, Zürich V



Partie längs dem Bad
 Kinderhermen von Prof. Flosmann, München

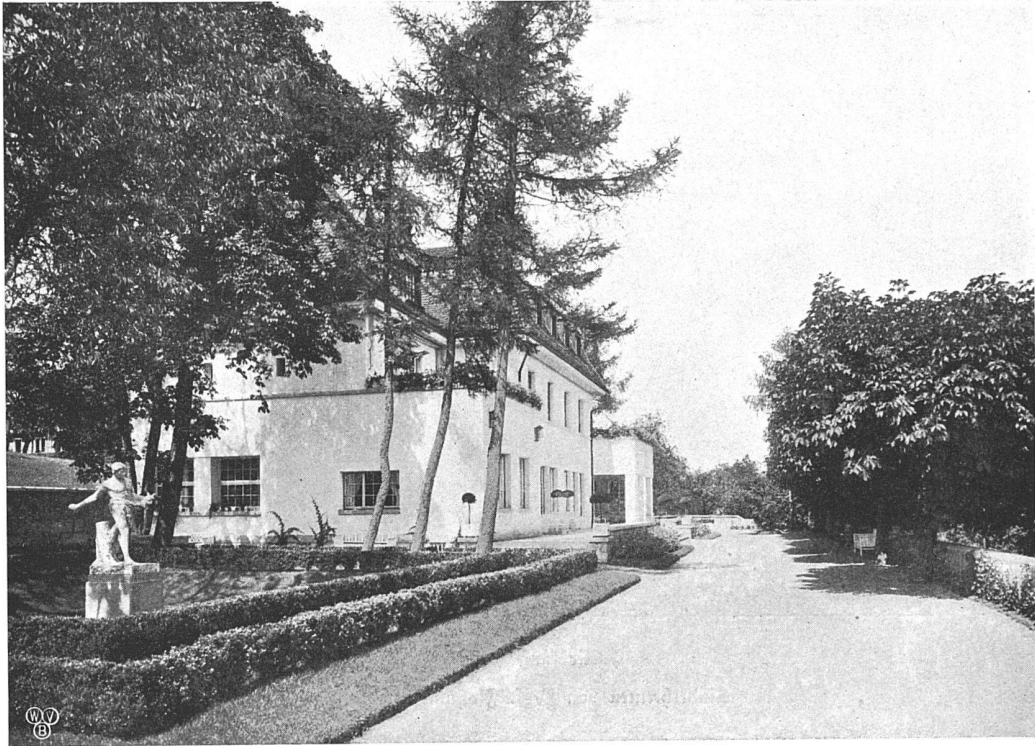


Are des unteren Gartens
 Wohnhaus Dir. E. Homberger, Schaffhausen

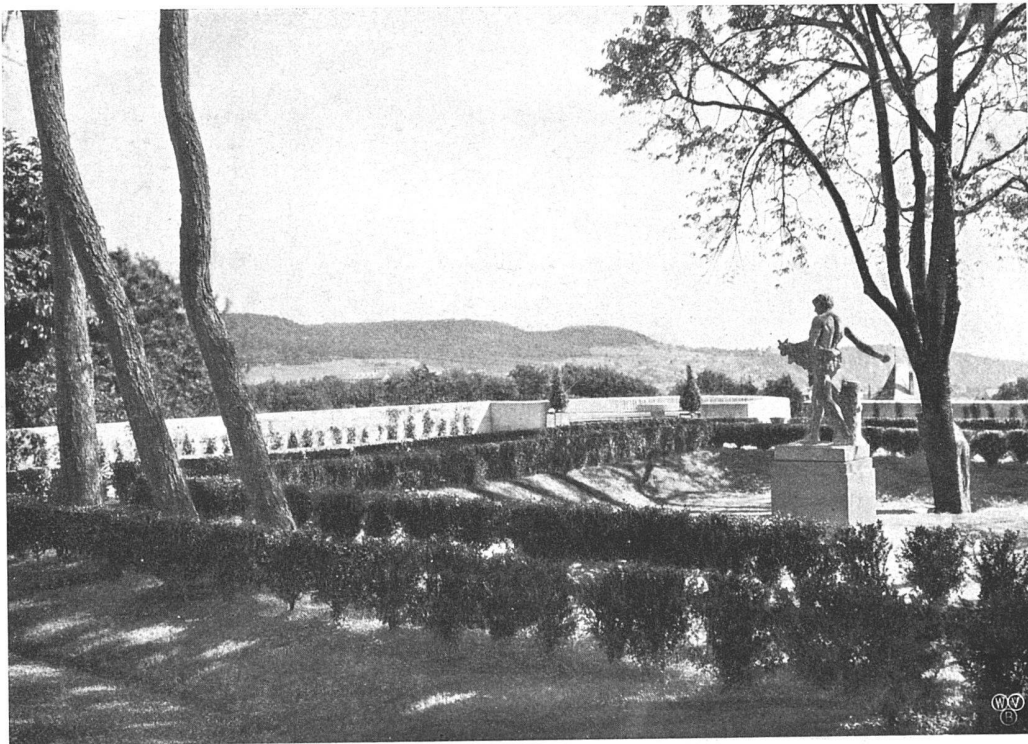
Architekten Eyrjel &
 Moser, Karlsruhe



Gartenbaugeschäft Gebrüder
 Mertens, Zürich V :: ::



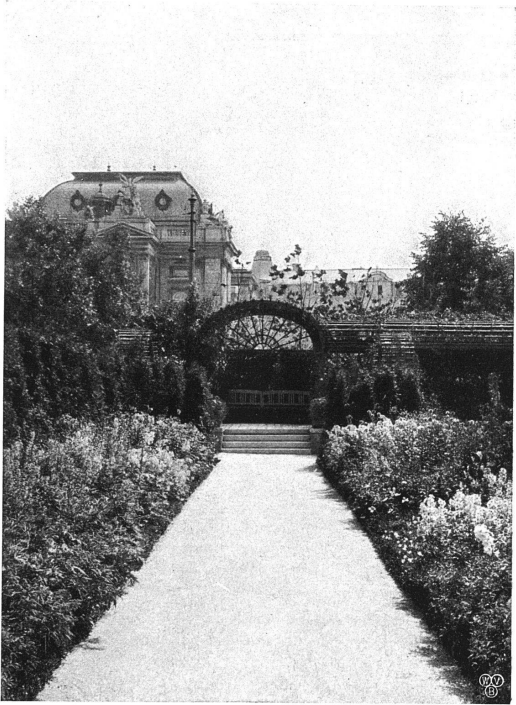
Terrasse vor dem Wohnhaus



Partie südlich vom Haus mit Säemann
Wohnhaus Dir. E. Homberger, Schaffhausen

Architekten Curjel & Moser, Karlsruhe
Plastik: Prof. Dietsche, Karlsruhe ::

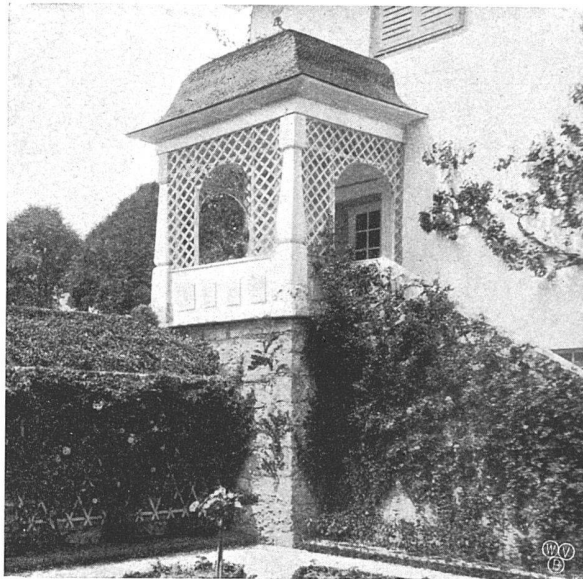
Gartenbaugeschäft Gebrüder
Mertens, Zürich V :: ::



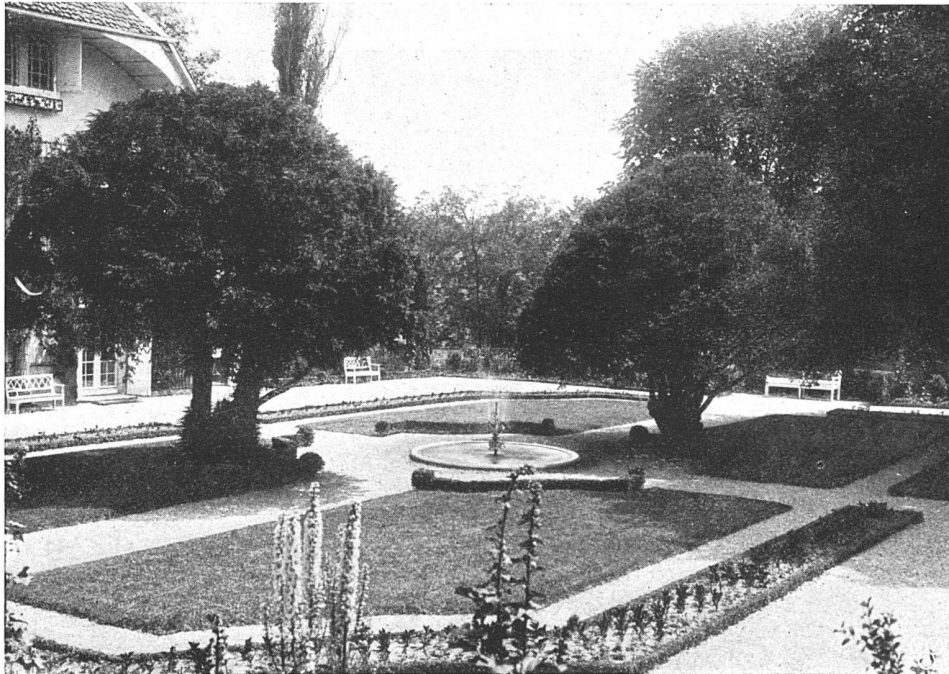
Gartenausstellung Zürich 1912



Gartenbaugeschäft Gebrüder
Metens, Zürich V :: ::

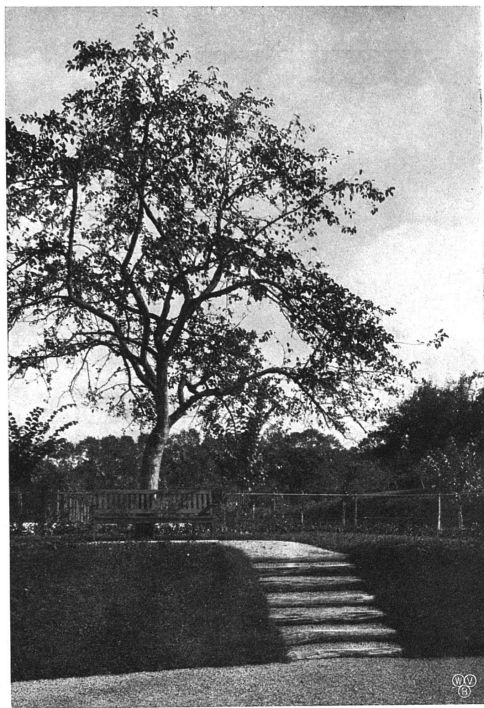


Partie aus dem Gartenhof



Gartenanlage ::
Schloß Bourguillon

Gartenbaugeschäft Francois
Miß Söhne in Solothurn



Garten P. Reinhart-Sulzer
in Winterthur :: ::

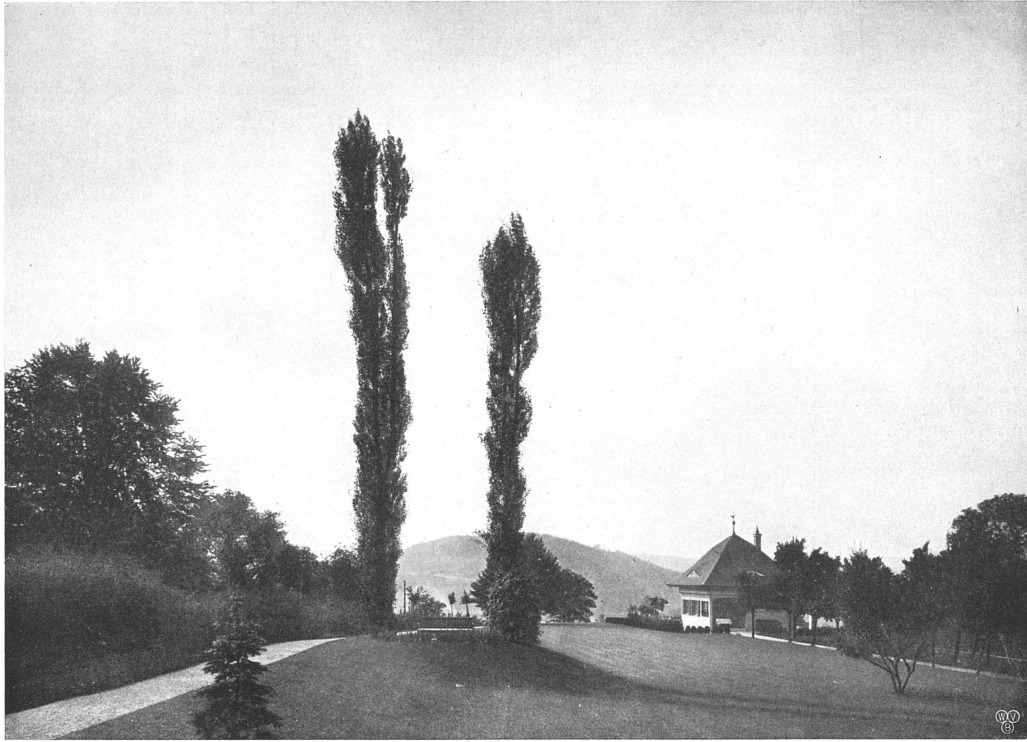
Architekten B. S. A. Nitt-
meyer & Furrer in Winterthur



Gartenterrasse W.-G.
in St. Gallen ::

Gartengestaltung Hermann
Wartmann — St. Gallen





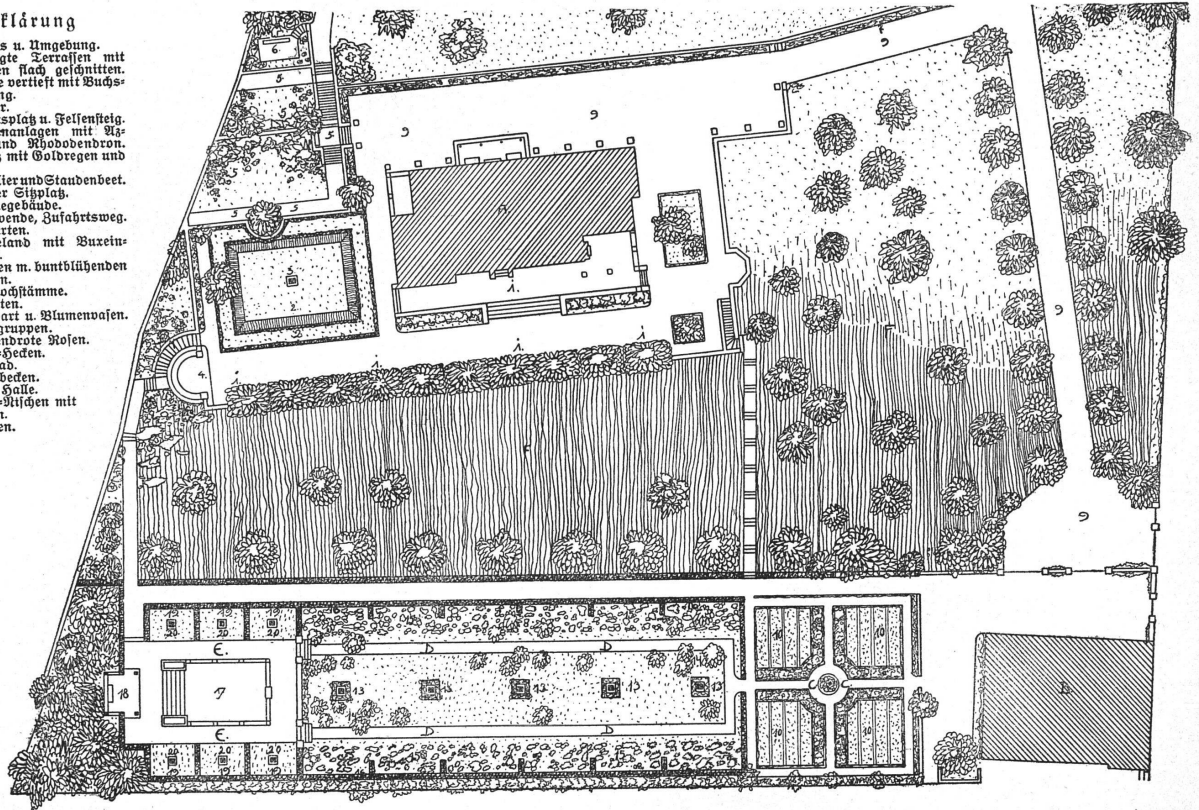
Garten P. Reinhart-Sulzer in Winterthur

Architekten W. S. A. Nitt-
meyer & Furcer in Winterthur

Aufnahme von :: ::
Hermann Lind, Winterthur

Erklärung

- A. Wohnhaus u. Umgebung.
 1. Vorgelegte Terrassen mit Kaskaden nach geschnitten.
 2. Barriere vertieft mit Buchs-
 einfassung.
 3. Stulptur.
 4. Aussichtspfad u. Felsensteig.
 5. Terrassenanlagen mit Ma-
 aleen und Rhododendron.
 6. Sippplatz mit Goldregen und
 Flieder.
 7. Dörfpflanz- und Staudenbeet.
 8. Erhöhter Sippplatz.
 B. Oekonomiegebäude.
 9. Wagenwege, Zufahrtsweg.
 C. Baumgarten.
 10. Gemüseland mit Buxein-
 fassung.
 11. Rabatten m. buntblühenden
 Stauden.
 12. Rosenhochstämme.
 D. Rosengarten.
 13. Palenpart u. Blumenwojen.
 14. Birchengruppen.
 15. Leuchtendrote Rosen.
 16. Thuja-Heden.
 E. Sonnenbad.
 17. Wasserbecken.
 18. Offene Halle.
 19. Thuja-Wischen mit
 20. Fernen.
 F. Dörfwiesen.



Wohnhaus Dir. E. Homberger in Schaffhausen — Maßstab 1:600

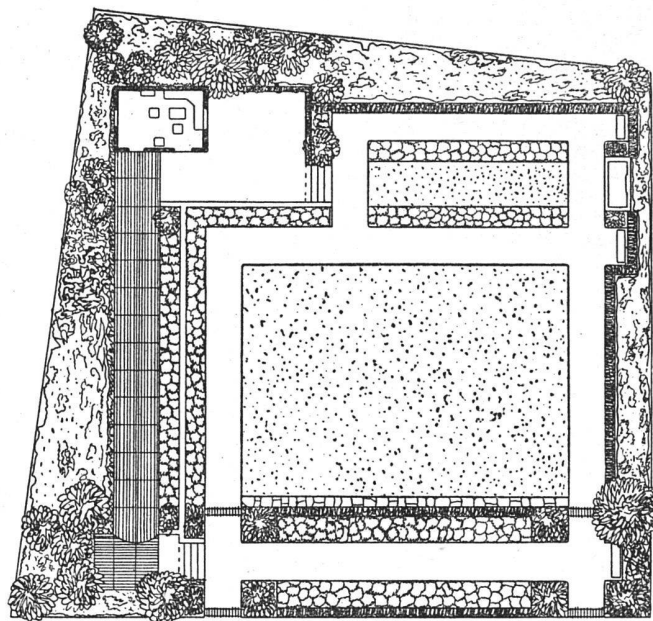
Architekten Curjel &
 Moser in Karlsruhe

Gartenbaugeschäft :: ::
 Gebrüder Mertens - Zürich V

völkert ist, existiert sie kaum. Alles Land, das irgendwie mit dem menschlichen Einfluß in Berührung gerät, verliert seine Ursprünglichkeit. Weder unsere Wälder, noch unser Wiesen- und Ackerland in den Ebenen und den Vorbergen — noch auch die meisten unserer Flußufer sind natürlich in des Wortes eigentlicher und wesentlicher Bedeutung. Ueberall hat da der menschliche Wille zur möglichst intensiven Ausnützung der Natur das ursprüngliche Landschaftsbild mehr oder weniger verändert. Nur die unbebauten Ufer von Meeren, Seen und Flüssen, Heide und Steppe, Urwald und Hochgebirge sind unberührte ursprüngliche Natur, wo die Erde mit ihrem Pflanzenleben sich selbst und allen elementaren aufbauenden und zerstörenden Kräften überlassen ist. Ohne Natur ist allerdings keine Kunst denkbar, aber jene ist

immer nur der Rohstoff, aus dem der Künstler mit Geist und Hand sein Werk bildet. Es ist begreiflich, daß in der Gartenkunst, wo der Rohstoff so unmittelbar in Gestalt lebender Pflanzen der Natur entnommen wird, die Verwechslung von Natur und Kunstwerk am leichtesten geschieht. Die rohstofflichen Elemente des Gartens, die Pflanzen stehen gewiß der Natur noch näher, als der Marmor des Bildhauers und die Farben des Malers und doch sind auch sie im Grunde genommen Rohstoff, den der Künstler, einer Idee folgend, zu einer Gesamtheit von Formen verdichtet, zu einem nicht natürlichen, sondern menschlich gewollten Gebilde gestaltet.

R. Bühler.



Gartenbaugeschäft Gebr. Mertens — Zürich V

Maßstab 1:600

Hausgarten — Gartenbau-Ausstellung Zürich 1912

Aus einer Kritik Schillers über die Gartenkunst.

„Ungewiß, zu welcher Klasse der schönen Künste sie sich eigentlich schlagen sollte, schloß sich die Gartenkunst lange Zeit an die Baukunst an und beugte die lebendige Vegetation unter das steife Joch mathematischer Formen, wodurch der Architekt die leblose schwere Masse beherrscht. Der Baum mußte seine höhere organische Natur verbergen, damit die Kunst an seiner gemeinen Körpurnatur ihre Macht beweisen konnte. Er mußte sein schönes selbständiges Leben für ein geistloses Ebenmaß und seinen leichten schwebenden Wuchs für einen Anschein von Festigkeit hingeben, wie das Auge sie von steinernen Mauern verlangt. Von diesem seltsamen Irrweg kam

die Gartenkunst in neuerer Zeit zwar zurück, aber nur um sich auf dem entgegengesetzten zu verlieren. Aus der strengen Zucht des Architekten flüchtete sie sich in die Freiheit des Poeten, vertauschte plötzlich die härteste Knechtschaft mit der regellosesten Lizenz und wollte nun von der Einbildungskraft allein das Gesetz empfangen. So willkürlich, abenteuerlich und bunt, als nur immer die sich selbst überlassene Phantasie ihre Bilder wechselt, mußte nun das Auge von einer unerwarteten Dekoration zur anderen hinüber springen und die Natur, in einem größeren oder kleineren Bezirke, die ganze Mannigfaltigkeit ihrer Erscheinungen wie auf einer Musterkarte vorlegen. So wie sie in den französischen Gärten ihrer Freiheit beraubt, dadurch aber durch eine gewisse architektonische Uebereinstimmung und Größe entschädigt