

# Drei ländliche Bauten aus dem Kanton Zürich : Architekten Kündig & Oetiker, Zürich, und J. Pfister, Rorbas

Autor(en): [s.n.]

Objektyp: **Article**

Zeitschrift: **Die schweizerische Baukunst**

Band (Jahr): **7 (1915)**

Heft 7/8

PDF erstellt am: **30.06.2024**

Persistenter Link: <https://doi.org/10.5169/seals-660471>

## **Nutzungsbedingungen**

Die ETH-Bibliothek ist Anbieterin der digitalisierten Zeitschriften. Sie besitzt keine Urheberrechte an den Inhalten der Zeitschriften. Die Rechte liegen in der Regel bei den Herausgebern.

Die auf der Plattform e-periodica veröffentlichten Dokumente stehen für nicht-kommerzielle Zwecke in Lehre und Forschung sowie für die private Nutzung frei zur Verfügung. Einzelne Dateien oder Ausdrucke aus diesem Angebot können zusammen mit diesen Nutzungsbedingungen und den korrekten Herkunftsbezeichnungen weitergegeben werden.

Das Veröffentlichen von Bildern in Print- und Online-Publikationen ist nur mit vorheriger Genehmigung der Rechteinhaber erlaubt. Die systematische Speicherung von Teilen des elektronischen Angebots auf anderen Servern bedarf ebenfalls des schriftlichen Einverständnisses der Rechteinhaber.

## **Haftungsausschluss**

Alle Angaben erfolgen ohne Gewähr für Vollständigkeit oder Richtigkeit. Es wird keine Haftung übernommen für Schäden durch die Verwendung von Informationen aus diesem Online-Angebot oder durch das Fehlen von Informationen. Dies gilt auch für Inhalte Dritter, die über dieses Angebot zugänglich sind.

# DIE SCHWEIZERISCHE BAUKUNST



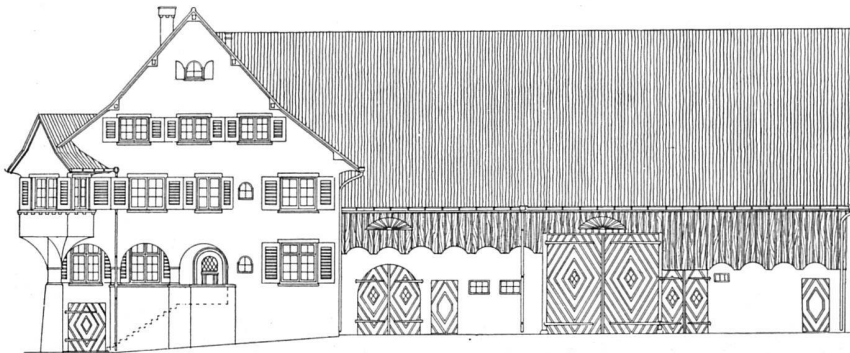
Das Wohnhaus mit Oekonomiegebäude der Herren Gebr. Kramer in  
Gräslikon am Irchel, Kanton Zürich.  
Architekten Kündig & Oetiker, Zürich, und J. Pfister, Rorbas.

## DREI LÄNDLICHE BAUTEN AUS DEM KANTON ZÜRICH.

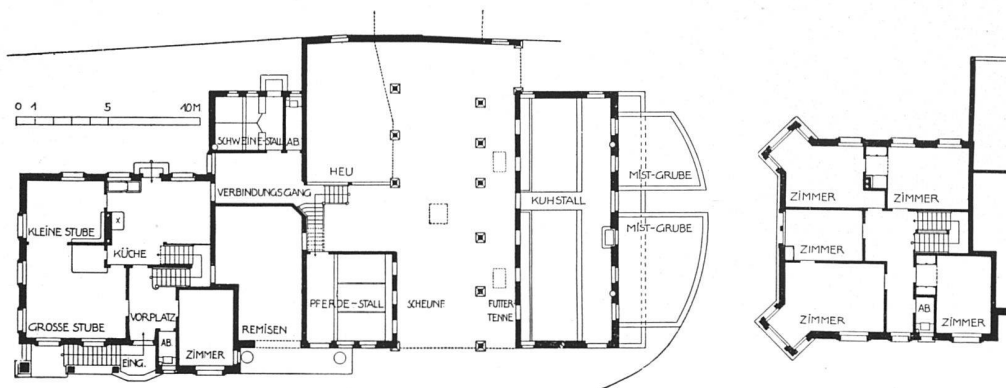
Wer auf dem Lande baut, muss mit ganz besonderer Sorgfalt darauf achten, dass er den Bautraditionen der Gegend treu bleibt ohne in Altertümelei zu verfallen. Er muss die Materialien benützen, die ortsüblich sind; er hat auf die landwirtschaftlichen Besonderheiten wie die Witterungsverhältnisse Rücksicht zu nehmen, und soll doch alle neuzeitlichen Konstruktionsverbesserungen bei Wohnhaus, Scheune und Stall verwerten. Nur dann wird er dem Bauer und Kleinbürger das Wohn- und Geschäftshaus zu bauen vermögen, in dem er sich ebenso wohl fühlt wie seine Vorfahren in ihren behäbigen auch von uns noch immer bewunderten Häusern.

Die ländlichen Bauten der Architekten Kündig & Oetiker in Zürich, von denen hier drei charakteristische Beispiele, ein

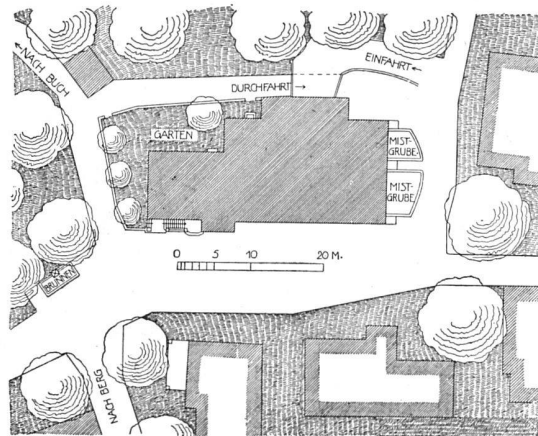
Bauernhof in Graeslikon zusammen mit Architekt J. Pfister, Rorbas ausgeführt, ein Wohnhaus mit Bäckerei in Gross-Andelfingen und ein Wohnhaus mit Gastwirtschaft in Bachenbülach in Uebersichtsplänen, Grundrissen, Aufrissen, Schnitten und Ansichten dargestellt sind, erfüllen diese Bedingungen in jeder Hinsicht. Und selbst dort, wo, wie in Gross-Andelfingen, aus Vorhandenem etwas Neues geschaffen werden musste, ist es den Architekten gelungen, einheitliche Wirkungen zu erzielen. Das Bauernhaus mit seinem weiträumigen Scheunen- und Stallanbau, die behäbige Bäckerei mit dem wohnlichen Erker wie das Landgasthaus mit seinem einladenden Giebel, alle diese Bauten sind nicht nur zweckentsprechend, sie sind auch schön, sind vor allem ländlich und insbesondere zürcherisch.



Aufriss der Hauptfassade. — Massstab 1:300.



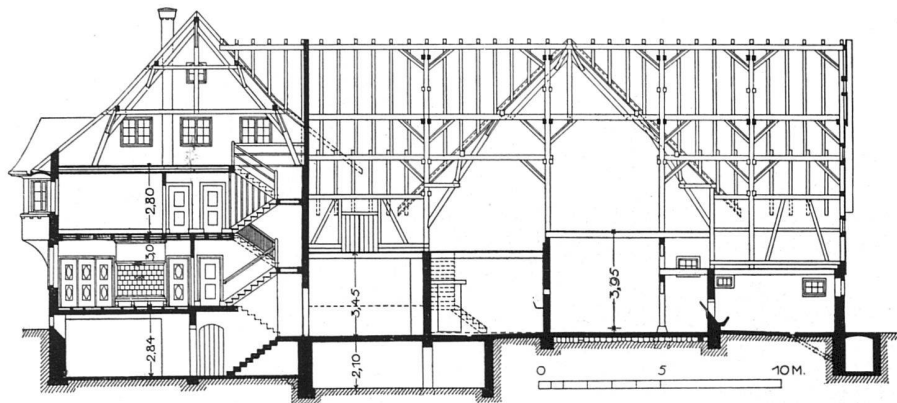
Grundrisse vom Erdgeschoss der ganzen Anlage und vom Oberstock des Wohnhauses.  
Massstab 1:400.



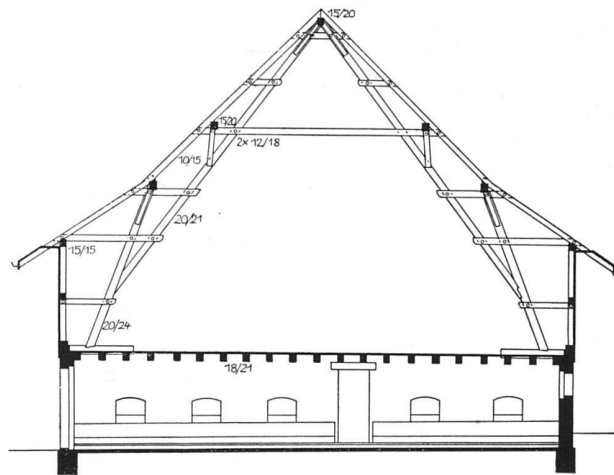
Lageplan der ganzen Anlage. — Massstab 1:1000.

Das Wohnhaus mit Oekonomiegebäude der Herren Gebr. Kramer in  
Gräslikon am Irchel, Kanton Zürich.

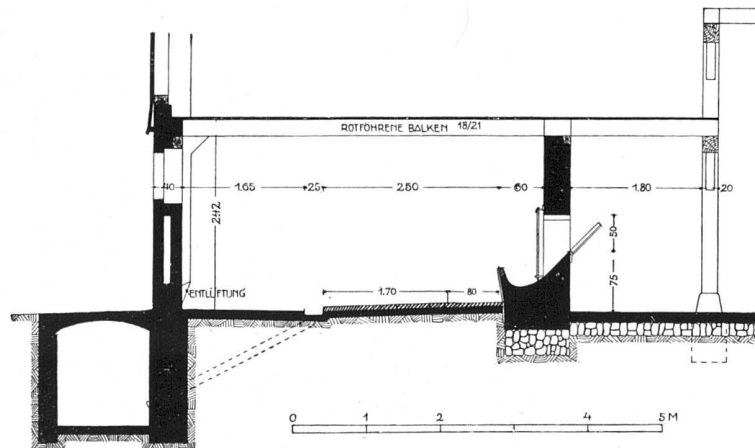
Architekten Kündig & Oetiker, Zürich, und J. Pfister, Rorbas.



Längsschnitt durch Wohnhaus und Oekonomiegebäude. — Masstab 1:300.



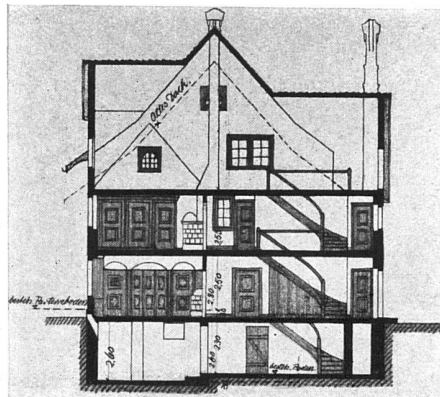
Querschnitt durch den Stallteil des Oekonomiegebäudes. — Masstab 1:150.



Querschnitt durch den Stall. — Masstab 1:100.

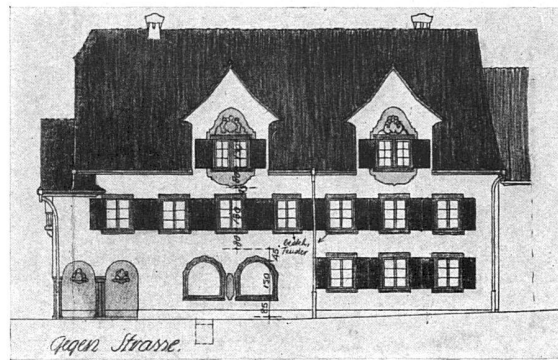
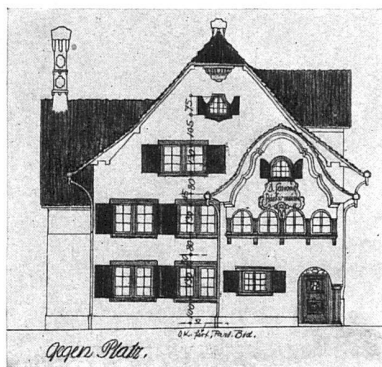
Das Wohnhaus mit Oekonomiegebäude der Herren Gebr. Kramer in Gräslikon am Irchel, Kanton Zürich.

Architekten Kündig & Oetiker, Zürich, und J. Pfister, Rorbas.

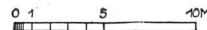
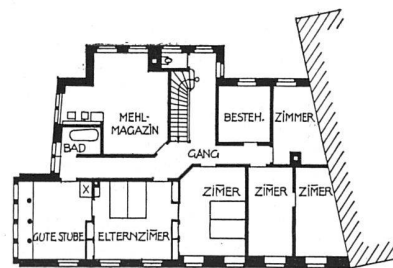
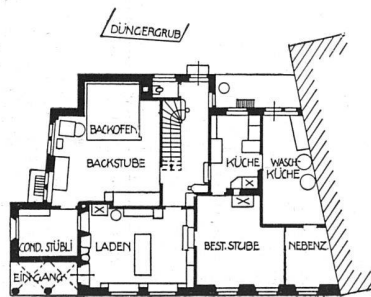


Querschnitt

Masstab 1:300.



Aufrisse der Giebel- und Seitenfassade. — Masstab 1:300.



Grundrisse vom Erdgeschoss und ersten Stock. — Masstab 1:400.

Vergl. die Ansichten S. 41 und 42 und den Lageplan S. 42.

Das Wohn- und Geschäftshaus des Herrn Bäckermeister J. Schwarz in  
Gross-Andelfingen, Kanton Zürich. — Ein Umbau.

Architekten Kündig & Oetiker, Zürich.



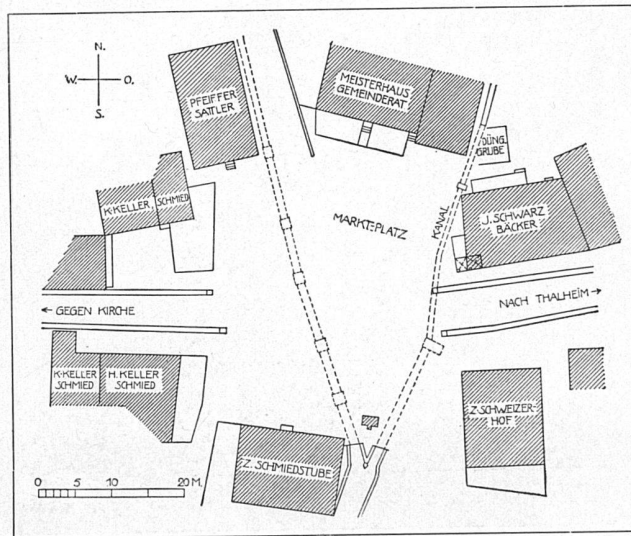
Das Wohn- und Geschäftshaus des Herrn Bäckermeister J. Schwarz in Gross-Andelfingen, Kanton Zürich. — Ein Umbau.  
Architekten Kündig & Oetiker, Zürich.

Aufnahme von Ph. und E. Link, Zürich. — Vergl. Grundrisse S. 40 und Lageplan S. 42.





Ansicht vom Marktplatz. — Aufnahme von Ph. und E. Link, Zürich.

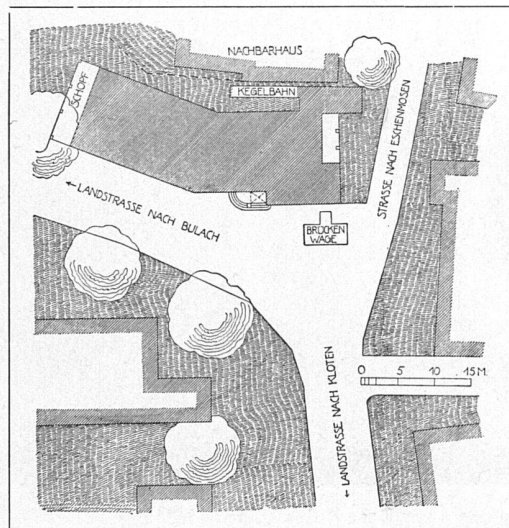


Lageplan. — Massstab 1:1000.

Das Wohn- und Geschäftshaus des Herrn Bäckermeister J. Schwarz  
in Gross-Andelfingen, Kanton Zürich. — Ein Umbau.  
Architekten Kündig & Oetiker, Zürich.



Gesamtansicht. — Aufnahme von Ph. und E. Link, Zürich.



Lageplan. — Massstab 1:1000.

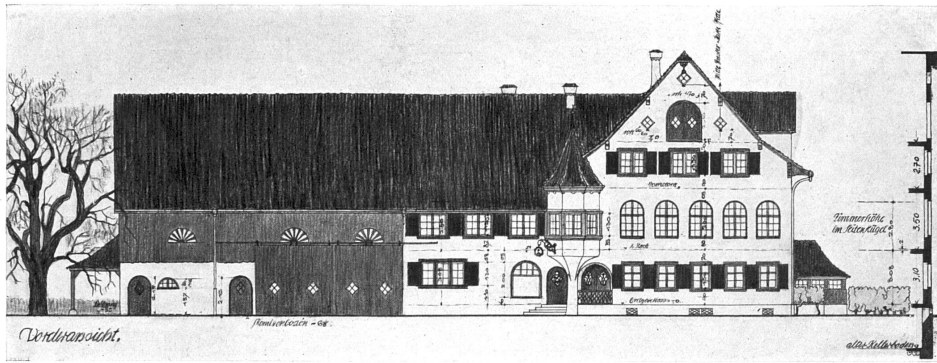
Wohnhaus und Scheune « zur Rose » des Herrn H. Maag in  
 Bachenbülach, Kanton Zürich. — Vergl. S. 44 u. 45.  
 Architekten Kündig & Oetiker, Zürich.



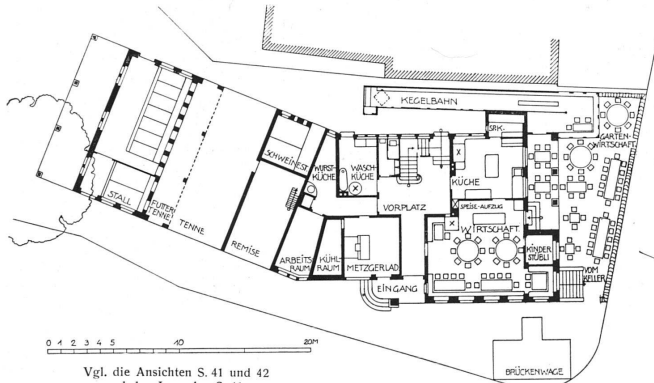




Das Wohnhaus mit Scheune «zur Rose» des Herrn H. Maag in Bachenbülach, Kanton Zürich.  
Architekten Kündig & Oetiker, Zürich.  
Aufnahme von Ph. und E. Link, Zürich.

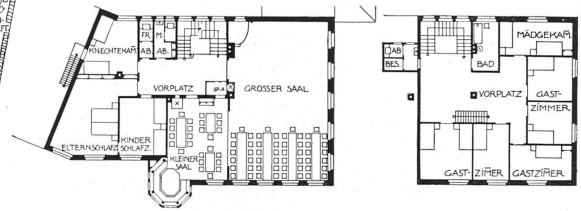


Aufriss der Hauptfassade. — Massstab 1:300.



Vgl. die Ansichten S. 41 und 42  
und den Lageplan S. 41.

Das Wohnhaus mit Scheune « zur Rose » des Herrn H. Maag  
in Bachenbülach, Kanton Zürich.  
Architekten Kündig & Oetiker, Zürich.



Grundrisse vom Erdgeschoss, ersten Stock und Dachstock.  
Massstab 1:400.



Aufnahme von Ph. und E. Link, Zürich.

Das Wohnhaus mit Oekonomiegebäude  
der Gebr. Kramer in Gräslikon am Irchel.  
Architekten Kündig & Oetiker, Zürich  
: und J. Pfister, Rorbas. :