

# Zum Neubau der Universitätsbibliothek in Basel

Autor(en): **F.W.**

Objektyp: **Article**

Zeitschrift: **Schweizerische Bauzeitung**

Band (Jahr): **21/22 (1893)**

Heft 17

PDF erstellt am: **11.07.2024**

Persistenter Link: <https://doi.org/10.5169/seals-18125>

## **Nutzungsbedingungen**

Die ETH-Bibliothek ist Anbieterin der digitalisierten Zeitschriften. Sie besitzt keine Urheberrechte an den Inhalten der Zeitschriften. Die Rechte liegen in der Regel bei den Herausgebern.

Die auf der Plattform e-periodica veröffentlichten Dokumente stehen für nicht-kommerzielle Zwecke in Lehre und Forschung sowie für die private Nutzung frei zur Verfügung. Einzelne Dateien oder Ausdrucke aus diesem Angebot können zusammen mit diesen Nutzungsbedingungen und den korrekten Herkunftsbezeichnungen weitergegeben werden.

Das Veröffentlichen von Bildern in Print- und Online-Publikationen ist nur mit vorheriger Genehmigung der Rechteinhaber erlaubt. Die systematische Speicherung von Teilen des elektronischen Angebots auf anderen Servern bedarf ebenfalls des schriftlichen Einverständnisses der Rechteinhaber.

## **Haftungsausschluss**

Alle Angaben erfolgen ohne Gewähr für Vollständigkeit oder Richtigkeit. Es wird keine Haftung übernommen für Schäden durch die Verwendung von Informationen aus diesem Online-Angebot oder durch das Fehlen von Informationen. Dies gilt auch für Inhalte Dritter, die über dieses Angebot zugänglich sind.

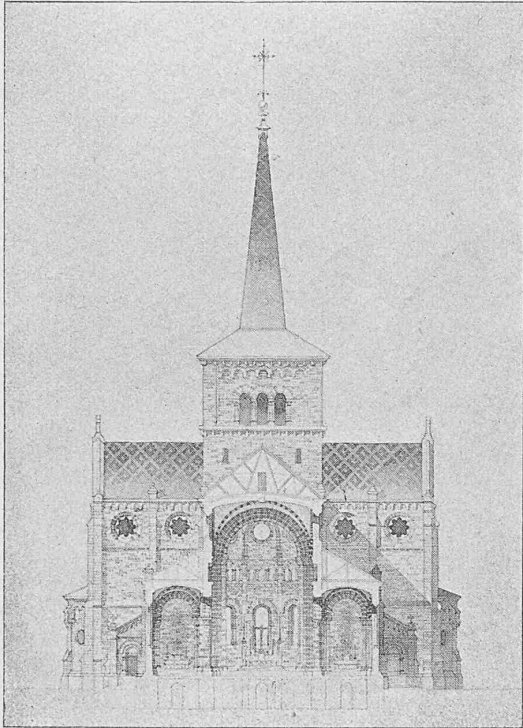
Mit dem Gutachten der Herren Collignon-Hausser und damit auch mit jenem des Herrn Röthlisberger bin ich, soweit sich dieses auf die Festigkeitsverhältnisse der mittleren Mönchensteiner Streben, sowie auf den Güterwert des Materials bezieht, zu Ende. Absichtlich wurden alle rein

stellte Bauprogramm erfuhr wesentliche Modifikationen, wozu die Aufstellung eines neuen Entwurfes notwendig wurde.

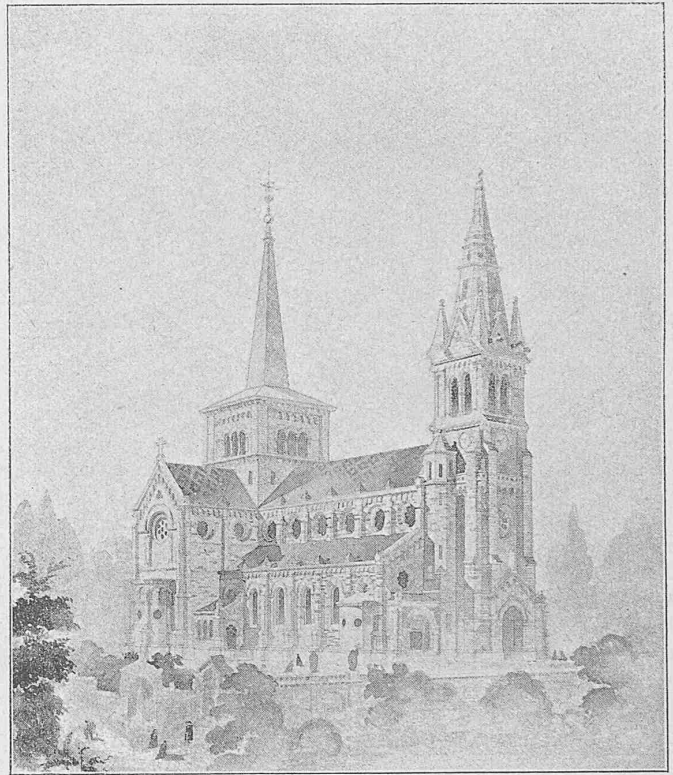
Anstatt nun, wie es die Billigkeit erforderte, die Prämiierten bei der Neubearbeitung des Planes in erster Linie zu berücksichtigen, zog es der Vorstand der Bibliotheks-

#### Wettbewerb für eine Pfarrkirche in Zug.

II. Preis. Motto: Abendstern. Verfasser: *G. Clerc*, Arch. in Chaux-de-Fonds.



Querschnitt 1 : 800.



Perspektive.

brückentechnischen Fragen in den Rahmen vorliegender Arbeit nicht einbezogen. Ich behalte mir indessen vor, auch auf diese zurückzukommen, wenn dies nicht von anderer Seite geschehen sollte.

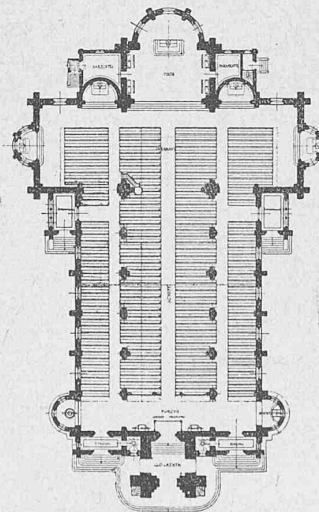
#### Wettbewerb für eine Pfarrkirche in Zug.

Dem in Nr. 11 und 12 des laufenden Bandes unserer Zeitschrift veröffentlichten Gutachten des Preisgerichtes lassen wir heute Abbildungen der drei preisgekrönten Entwürfe dieses Wettbewerbes folgen.

#### Zum Neubau der Universitätsbibliothek in Basel.

Sie brachten in Bd. XX Nr. 12—14 Ihrer Zeitschrift die bei dem bezüglichen Wettbewerb preisgekrönten Entwürfe, von denen, wie damals gesagt, keiner der Ausführung zu Grunde gelegt wurde.

Es trat ein Wendepunkt in der Sache ein, als — noch vor Ablauf jener Konkurrenz — der hochverehrte bisherige Oberbibliothekar, Herr Dr. L. Sieber, aus dem Leben schied und, wie es in ähnlichen Fällen sehr oft geschieht, mit dem Personenwechsel in der Bibliothekarstelle zugleich auch andere Ansichten sich geltend machten und zwar insbesondere über die schwebende Bauangelegenheit. — Das der Konkurrenz zu Grunde gelegene, von Sieber und Reese aufge-



Grundriss 1 : 1000.

kommission vor, einen ihm empfohlenen Architekten damit zu beauftragen, dessen Entwurf sodann dieser Behörde dermassen gefiel, dass sie ohne weiteres dessen Ausführung bei der Regierung empfahl.

Als dieser Sachverhalt bekannt wurde, hielt es der Basler Ingenieur- u. Architektenverein für seine Pflicht, sowohl im Interesse der Sache selbst, als auch in demjenigen der ganzen Fachgenossenschaft, vermittels einer Eingabe bei der h. Regierung vorstellig zu werden, einmal, um das Ungewöhnliche dieses Vorgehens darzuthun, sodann um der Behörde den Weg anzugeben, der damals noch hätte eingeschlagen werden können zur Erreichung einer allseitig befriedigenden Lösung der baulich so wichtigen Frage. — Diese Eingabe blieb jedoch unberücksichtigt. — Eine von der Regierung bestellte Specialkommission hatte den Entwurf nach bestimmten Fragen hin zu prüfen und das Resultat davon war die nochmalige Bearbeitung desselben durch den nämlichen Architekten. Diese

neueste Arbeit nun, die sich nur sehr wenig vom ersten Entwurfe unterscheidet und in welcher die Ansichten der Fachmänner jener Specialkommission so gut wie unbeachtet blieben, erhielt die Genehmigung der Regierung zur Vorlage an den Grossen Rat, dessen Majorität ihm voraussichtlich die Zustimmung nicht versagen wird.

Für die Leser der Bauzeitung dürfte eine ausführliche Beschreibung des Entwurfes ohne Beigabe der zum Verständnis erforderlichen Abbildungen nur geringes Inter-

esse bieten; wir beschränken uns deshalb auf einige allgemeine, den Grundgedanken der Komposition berührende Bemerkungen.

Bekanntlich ist als Baustelle ein seit vielen Jahren aufgelaßenes, grosses Friedhofareal vor dem Spalenthor designiert, das nach einem frühern Ratschlag auch das Kollegiengebäude und das botanische Institut mit Garten aufzunehmen hat. — Ohne alle Rücksicht auf diese Verwendungsweise brachte der Architekt mit seinem ersten Entwurf eine vollständig geschlossene Umbauung des ganzen Grundstückes, die zwar eine grösstmögliche Ausnutzung desselben gestattete, von der jedoch, — ganz abgesehen von andern Gründen, — schon angesichts der soeben erwähnten Verwendungsweise gar keine Rede sein konnte. In diesem Entwurf bildete der Bibliotheksbau eine Eckpartie der geschlossenen Gesamtanlage und es hätte die sonderbare Grundform, die er der ihm angewiesenen Lage zufolge erhalten musste, in diesem Zusammenhang allenfalls noch gerechtfertigt werden können. — Der Plan wurde zurückgezogen; aber anstatt nun den Bibliotheksbau frei auszubilden und die übrigen Bauten zugleich mit ins Studium hineinzuziehen, bringt der Verfasser in dem zur Ausführung empfohlenen Entwurf wieder dieselbe Lage und schwierige Grundform, wie sie in dem aufgegebenen ersten Plane mit dem geschlossenen Bausystem projektiert war; nur sucht man

eines harmonisch in sich abgeschlossenen Ganzen erreicht werden kann. Ob das mit dem projektierten Bibliotheksbau der Fall sein wird, bleibe dahingestellt; jedenfalls wird das einfache Aneinanderpfropfen der beiden äusserlich sehr verschiedenartig behandelten Gebäudekörper die Einheitlichkeit der Gesamterscheinung stark beeinträchtigen.

Die Mängel im Grundriss des Eckbaues, die im ersten Projekt von der Specialkommission gerügt wurden, sind zum Teil wieder im neuen Entwurf vorhanden; es ist jedoch nunmehr zwecklos, darauf einzugehen.

Die mit grossem Geschick angewandte Fassaden- u. Innenarchitektur ist unbedingt die starke Seite des Entwurfes; sie bewegt sich in den Formen, wie sie etwa in der ersten Hälfte des vorigen Jahrhunderts namentlich von Neumann an seinen erzbischöflichen Palästen und Schlössern in Mittel- und Süddeutschland gepflegt wurden. Ueber die Wahl dieses Stiles wollen wir mit dem Autor nicht rechten; ebensowenig über das Mittel, das er anwandte, um über die verschiedenen, freilich meist nur den Fachleuten aufsteigenden Bedenken hinwegzutäuschen: es ist das die treffliche Darstellung des Entwurfes, die im übrigen alles Lob verdient.

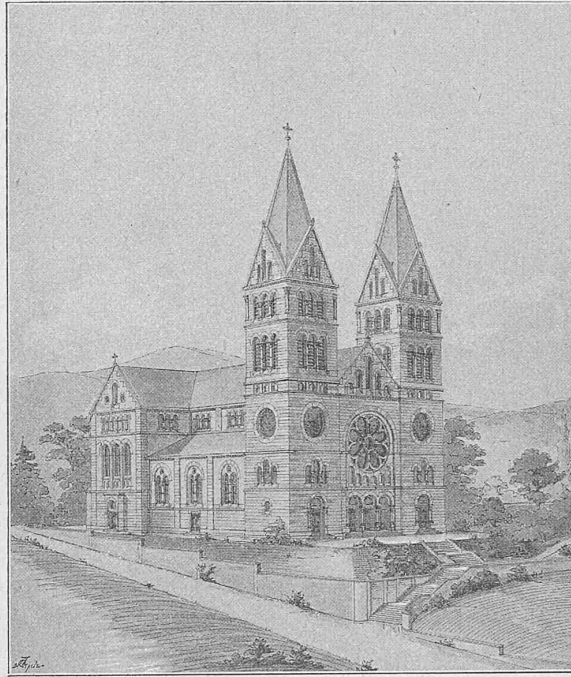
F. W.

### Miscellanea.

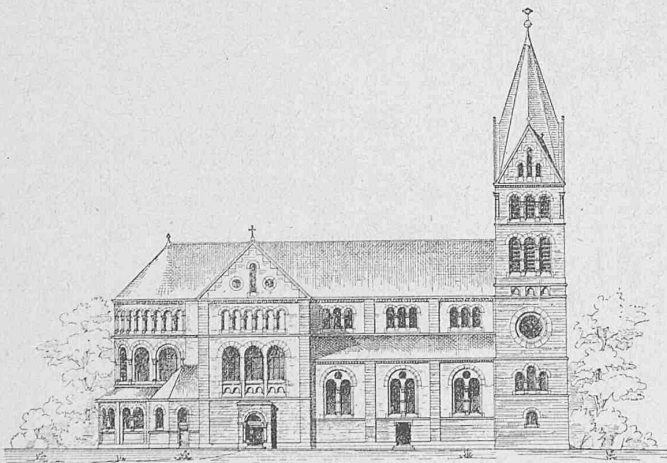
Brücke aus Stampfbeton von Portlandcement bei Munderkingen (Württemberg). Am 5. ds. Mts. hatte

### Wettbewerb für eine Pfarrkirche in Zug.

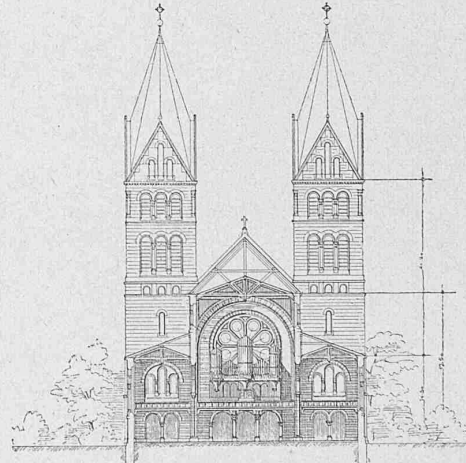
III. Preis. Motto: „Laudate Dominum“. Verf. P. Reber, Arch. in Basel.



Perspektive.



Seitenfassade 1 : 800.



Querschnitt 1 : 800.

jetzt umsonst nach den zum Verständnis der Komposition so notwendigen Anschlussbauten. — Der als abgerissenes Glied eines nun von der Bildfläche verschwundenen Gesamtorganismus erscheinende Bau zerfällt in 2 Hauptteile: Den Verwaltungsbau an der spitzwinkligen Ecke der Schönbein-Bernoulli-Strasse, gleichschenkelig disponiert, und, an einen der Schenkel anschliessend, das langgestreckte Büchermagazin. Die Anlage weicht also schon insofern von allen prämierten Entwürfen ab, als sie auf eine symmetrische Durchbildung völlig verzichtet. Das ist an und für sich kein Fehler, zumal es in der Architektur genug Beispiele gibt, die beweisen, dass bei völliger Symmetrielosigkeit dennoch der Eindruck

ich als Vorstandsmitglied der Baugesellschaft Heilbronn Veranlassung mit unserem Direktor Desseker einer öffentlichen Offertverhandlung über diesen Bau in Munderkingen (Württemb. Oberamt Ehingen) beizuwohnen.

Zu dem dicht am rechten Donauufer, auf sanft ansteigendem Plateau, etwa 10 m über dem Flusse gelegenen Städtchen führt die Strasse über eine auf Holzjochen ruhende alte Brücke, welche viele und kostspielige Reparaturen erforderte, weshalb die etwa 2000 Einwohner zählende Stadtgemeinde nach Genehmigung der staatlichen Unterstützung sich entschloss, eine neue Brücke aus Beton, dicht unterhalb der bestehenden, zu erbauen.

Das zur Ausführung bestimmte Brückenprojekt wurde beim württembergischen Ministerium des Innern nach dem Entwurfe von Regierungs-