

Objektyp: **Competitions**

Zeitschrift: **Schweizerische Bauzeitung**

Band (Jahr): **45/46 (1905)**

Heft 13

PDF erstellt am: **06.08.2024**

Nutzungsbedingungen

Die ETH-Bibliothek ist Anbieterin der digitalisierten Zeitschriften. Sie besitzt keine Urheberrechte an den Inhalten der Zeitschriften. Die Rechte liegen in der Regel bei den Herausgebern. Die auf der Plattform e-periodica veröffentlichten Dokumente stehen für nicht-kommerzielle Zwecke in Lehre und Forschung sowie für die private Nutzung frei zur Verfügung. Einzelne Dateien oder Ausdrucke aus diesem Angebot können zusammen mit diesen Nutzungsbedingungen und den korrekten Herkunftsbezeichnungen weitergegeben werden. Das Veröffentlichen von Bildern in Print- und Online-Publikationen ist nur mit vorheriger Genehmigung der Rechteinhaber erlaubt. Die systematische Speicherung von Teilen des elektronischen Angebots auf anderen Servern bedarf ebenfalls des schriftlichen Einverständnisses der Rechteinhaber.

Haftungsausschluss

Alle Angaben erfolgen ohne Gewähr für Vollständigkeit oder Richtigkeit. Es wird keine Haftung übernommen für Schäden durch die Verwendung von Informationen aus diesem Online-Angebot oder durch das Fehlen von Informationen. Dies gilt auch für Inhalte Dritter, die über dieses Angebot zugänglich sind.

Wettbewerb für ein Post- und Telegraphen-Gebäude in La Chaux-de-Fonds.

I.

Unsere Publikation des Wettbewerbs zur Erlangung von Plänen für ein Post- und Telegraphen-Gebäude in La Chaux-de-Fonds beginnen wir mit der Veröffentlichung des vom Preisgericht am 17. Febr. 1905 erstatteten Gutachtens und der Wiedergabe der wichtigsten Grundrisse, Ansichten und Schnitte der beiden erstprämiierten Arbeiten. Es sind dies das Projekt Nr. 13 mit dem Motto: „—25°“ von den Architekten *Fulpius & Duval* in Genf und der Entwurf Nr. 2 mit dem Motto: „Grand village“ von den Architekten *Yoner & Jaquillard* in Neuchâtel.

Rapport du Jury au Département fédéral de l'Intérieur.

Monsieur le Conseiller fédéral,

En exécution du mandat qui leur a été confié les membres du Jury désignés par vous:

- MM. *Marc Camoletti*, Architecte à Genève,
- » *Ch.-F. Bonjour*, Architecte à Lausanne,
- » *A. Fuchsli*, Architecte à Zurich,
- » *Th. Gohl*, Adjoint du Directeur des constructions fédérales, en remplacement de M. Flükiger, Directeur, empêché par maladie,
- » *A. Stäger*, Inspecteur général des Postes à Berne,

se sont réunis les 16 et 17 février dernier à Berne dans la salle de la Bibliothèque du Parlement, pour classer les plans du concours.

M. Bonjour est désigné comme secrétaire.

Vingt-cinq projets ont été présentés à l'examen du Jury; ce sont par ordre d'inscription:

- N° 1. «Excelsior», 2. «Grand village», 3. «Postillon», 4. «C.D.F.», 5. «Jura» I, 6. «Express», 7. (Losange rouge), 8. «Januar 1905», 9. (Signe) ≡, 10. Timbre de 5 cts. dans croix fédérale entouré d'un disque, 11. «Pierre Calcaire», 12. «Neige», 13. «—25°», 14. «Tic-Tac», 15. «Postillon» II, 16. «L.Y.V.», 17. (Trèfle sur disque rouge), 18. «A la Montagne», 19. «Alpha», 20. (Trois cercles entrelacés), 21. «Jura» II, 22. «Zut», 23. «Libertas et Patria», 24. «Sapin», 25. «Mandat».

Le Jury procède immédiatement à l'élimination d'un certain nombre de projets insuffisants comme convenance ou conception architecturale, ou s'écartant trop des données du programme.

Pour ces motifs le Jury écarte les projets suivants:

- N° 5. «Jura» I; 6. «Express»; 8. «Januar 1905»; 9. Signe ≡; 10. Timbre de 5 cts. dans croix fédérale entouré d'un disque; 11. «Pierre Calcaire»; 15. «Postillon» II; 19. «Alpha»; 23. «Libertas et Patria»; N° 24. «Sapin».

Par un deuxième tour d'élimination sont écartés les projets suivants, comme présentant un trop grand nombre de dispositions défectueuses:

N° 7. *Losange rouge*. Plan du rez-de-chaussée conforme au plan schéma, mais en moins bon. Le local des facteurs présente un décrochement sur cour défectueux, avec diminution d'une baie. Hall des guichets trop petit. W. C. du premier mal placés. Salle des accumulateurs et moteurs mal placée et mal éclairée. Façades trop riches et trop surchargées. Etage des combles inutile.

N° 12. «*Neige*». Plan du rez-de-chaussée conforme au schéma mais en moins bon; très mauvaise disposition des W. C. Au premier, salle des multiples mal placée au nord. W. C. trop exigus, ceux des hommes mal éclairés.

N° 14. «*Tic-Tac*». Plan du rez-de-chaussée modifiant le schéma. Deux travées manquent au Hall des guichets. Escalier de service entre facteurs et messageries inutile et gênant l'éclairage. La forme des grands escaliers n'est pas heureuse. La façade manque d'étude, couronne mal l'édifice et ne pourrait convenir à la localité.

N° 16. «*L. Y. V.*» Plan du rez-de-chaussée conforme au schéma. Au premier l'éclairage par le haut trop compliqué et pas indiqué en façade. Mauvaise disposition des vestiaires pour téléphones. W. C. mal aménagés pour hommes et pour femmes. Façades peu intéressantes et manquant de caractère administratif.

N° 18. «*A la Montagne*». Plan du rez-de-chaussée conforme au schéma. Plan du premier mal groupé au point de vue des services. W. C. insuffisants. Façades peu intéressantes et de masse indécise. Détail à 0,05 de travail insuffisant.

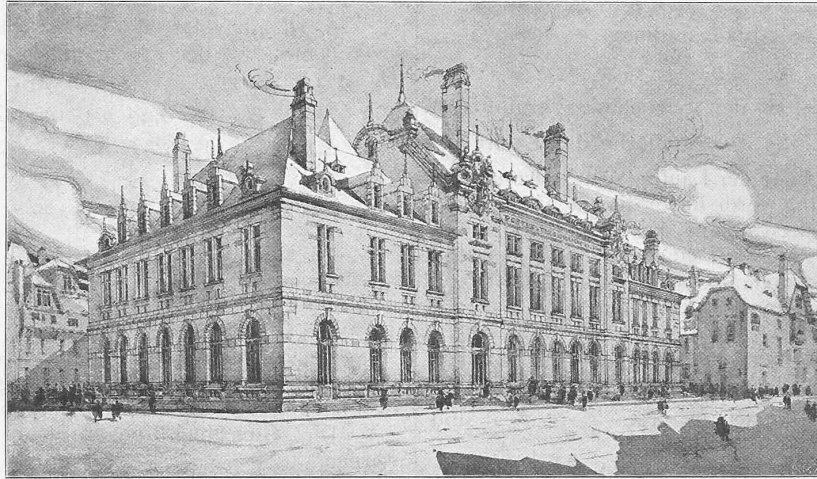
N° 21. «*Jura* II». Plan du rez-de-chaussée conforme au schéma, mais sans amélioration des ligues au point de vue architectural et constructif. Au premier, les archives sont mal placées en façade principale

et pourraient être placées ailleurs, sans inconvénients. Le bureau du chef des téléphones et le contrôle sont trop loin de la salle des multiples. Mauvaise disposition de la salle des multiples. Plan généralement mal groupé. Les façades manquent d'étude et de caractère.

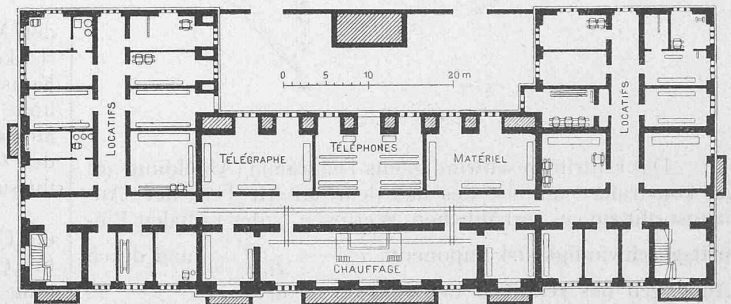
N° 22. «*Zut*». Les plans du rez-de-chaussée et du premier présentent des dispositions défectueuses, cependant l'idée de réunir tous les guichets sous la même architecture a donné une façade d'heureuse ordonnance.

Le Jury procède alors à un dernier examen des projets qui restent en présence.

N° 1. «*Excelsior*». Au sous-sol, le local d'introduction des cables est mal éclairé. Au rez-de-chaussée, la disposition défectueuse des W. C. pour facteurs des lettres donne une forme irrégulière au bureau de ces



Perspective des Gebäudes.



Grundriss vom Untergeschoss. — Masstab 1 : 800.

derniers, de même qu'au bureau des mandats, auquel il manque une travée de guichets; la position de ces W. C. entraîne également celle des W. C. du premier étage. Le bureau de l'administrateur est de bonne disposition et possède un bon dégagement.

Au premier, la salle des multiples barre le corridor et empêche toute communication entre les deux ailes; la lanterne qui l'éclairerait serait d'entretien difficile et n'est pas convenable pour le climat. La salle des Morse ne peut être en communication avec la consignation. Le service interurbain est mal éclairé par une lanterne présentant les mêmes inconvénients que ci-dessus. Les locaux disponibles sont trop dispersés. Les canaux de conduite des cables ne sont pas en communication directe avec le local d'introduction en sous-sol.

Service de nuit mal éclairé par une lanterne. Salle des moteurs mal placée. Façades convenables mais trop monumentales, avec troisième étage inutile.

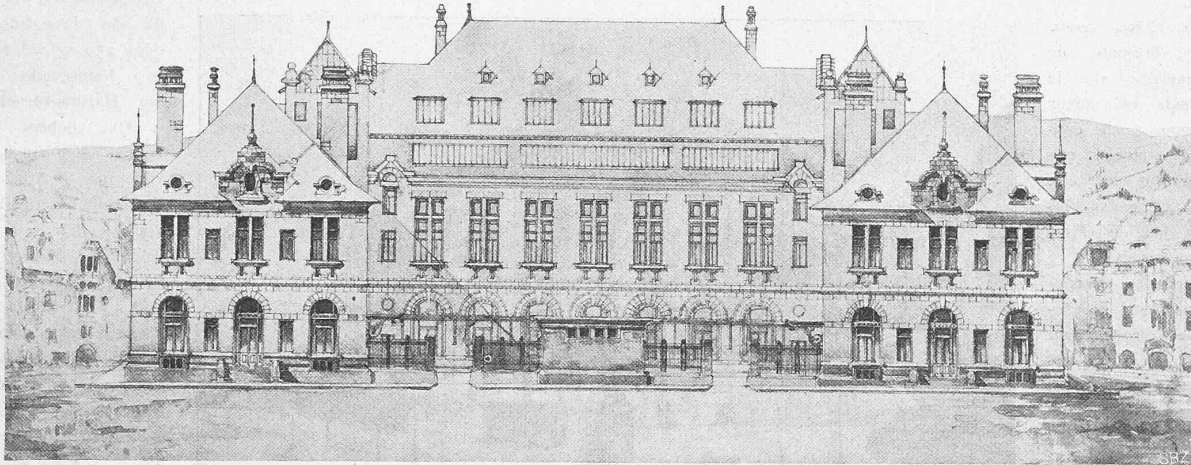
N° 2. «Grand village». Plan du rez-de-chaussée modifiant le schéma en l'améliorant. La position du bureau de l'administrateur et des W. C. des facteurs laisse un bon éclairage au bureau de ces derniers. Il serait préférable de replacer le local des voyageurs dans la cour pour donner de la place aux W. C. des facteurs qui trouveraient leur dégagement sur le vestibule les séparant de l'administrateur. Le premier étage est en général bien disposé.

En façade, les couronnements sur pavillons et motif central sont très critiquables et manquent totalement d'étude. Façades plutôt coûteuses. Les pavillons de la face sur la cour sont inutiles.

N° 4. «C. D. F.» Plan du rez-de-chaussée conforme au schéma. Au premier étage la salle des Morse est mal placée sur la face postérieure. Salle des téléphones mal disposée. Architecture trop riche et trop com-

Wettbewerb für das Post- und Telegraphen-Gebäude in La Chaux-de-Fonds.

I. Preis. Motto: «— 25°». — Verfasser: Architekten *Fulpius & Duval* in Genf.



Ansicht der Rückfassade des Gebäudes. — Masstab 1 : 600.

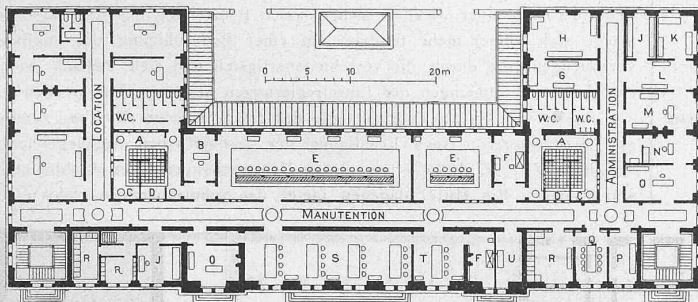
Local pour les archives et celui pour dessinateurs avec éclairage déficient. Façades bien composées mais trop riches. Troisième étage superflu et augmentant le coût des constructions.

N° 3. «Postillon» I. Plan identique au schéma. Colonnes dans les bureaux inutiles. Bonne arrivée des escalier au premier étage. Salle des Morse trop exigüe. Laboratoires et archives mal placés en façade princ-

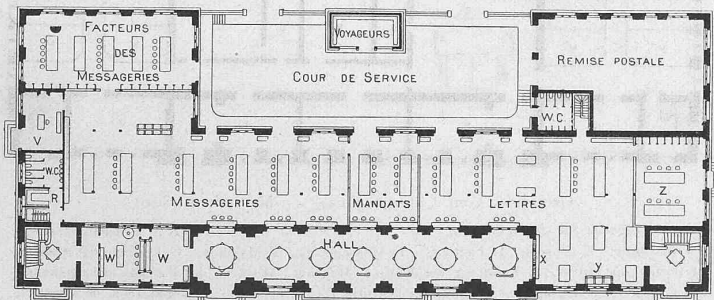
pliquée, avec décrochements inutiles.

N° 13. «— 25°». Excellent projet. Plan du rez-de-chaussée conforme au schéma, mais amélioré comme points de poché.

Le premier étage présente de bonnes dispositions avec connaissance des services administratifs. Les cheminées des bureaux pourraient être supprimées aussi bien en plan qu'en façade, de même que les ventilations dans les allèges des fenêtres. Pour éviter la mauvaise disposition qu'aurait la salle des Morse chevauchant sur un décrochement de la façade principale, l'auteur l'a transportée au centre, en

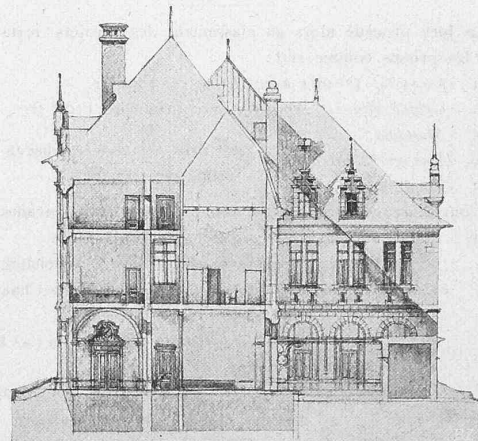


Grundriss vom ersten Obergeschoss. — Masstab 1 : 800.



Grundriss vom Erdgeschoss. — Masstab 1 : 800.

Legende für die Grundrisse vom Erd- und I. Obergeschoss: A Laboratoire, B Salle Contrôle, C Accumulateur, D Moteur, E Salle des Multiples interurbains, F Chambre de nuit, G Monteur à réparations, H Magasin, I Archive, K Dessinateur, L Salle d'Attente, M Bureau des Lignes, N Comptabilité, O Chef, P Lavabo, Q Réfectoire, R Vestiaire, S Salle des Morse, T Hughes, U Essais à mesure, V Directeur, W Télégraphe, X Casiers, Y Boîtes aux lettres, Z Facteurs, WC Closets.



Querschnitt durch den Mittelbau. — 1 : 600.

la reliant avec la consignation par un dégagement ce qui est un peu critiquable pour le service.

Bonnes façades; la suppression du deuxième étage dans les ailes réduit dans une notable proportion le coût des constructions et permet un bon éclairage des locaux placés dans l'angle mort du premier étage.

La perspective, représentant un effet de neige, fait bien ressortir les avantages d'une architecture simple, sans trop de moulures et de sculptures, couronnée par des toitures saillantes à pente rapide, empêchant l'accumulation des fortes chutes de neige et protégeant bien les façades. Cette architecture a ainsi un caractère local justifié. Le détail à 0,05 (voir page 164) n'est pas à la hauteur du reste.

pale, tandis que le bureau du chef des télégraphes est situé en façade postérieure. La salle d'attente n'est pas en communication avec la salle des téléphones. Chef des téléphones trop loin des escaliers. L'éclairage des couloirs est bon.

N^o 17. *Trèfle sur disque rouge*. (Avec variante.) Plan du rez-de-chaussée sans modification du schéma.

An premier, la position, l'éclairage et la ventilation des locaux placés dans l'angle mort des façades postérieures sont défectueux dans la variante comme dans le projet. Les bureaux des chefs de service sont trop éloignés des escaliers publics; de même le réfectoire est placé trop loin de la salle des téléphones.

Façades convenables mais avec un étage de trop au centre.

N^o 20. *Trois cercles entrelacés*. Présente de grandes analogies avec le n^o 17, mais est mieux étudié comme poché constructif; les mêmes critiques peuvent lui être adressées. Cependant les locaux des chefs de service sont mieux placés.

La variante «Economique» présente des locaux trop étroits pour la profondeur. W. C. insuffisants. Ne se tient pas au programme qui demande des locaux disponibles utilisables pour les services administratifs en cas d'agrandissement.

N^o 25. «Mandat». Plan conforme au schéma, mais amélioré comme poché constructif. Canaux des câbles mal placés.

Au premier, un des W. C. est mal placé et mal divisé pour l'éclairage. Le service interurbain manque d'éclairage. Lavabos et réfectoire placés trop loin de la salle des multiples. Au sous-sol, le local pour chauffage central est insuffisant et mal placé. Terre-plein de l'aile droite inutile. Façades convenables.

Ensuite de cet examen les projets suivants sont éliminés:

N^o 1. «*Excelsior*». N^o 4. «*C. D. F.*». N^o 17. *Trèfle sur disque rouge*.

Le Jury procède alors au classement des projets restants en leur affectant les primes comme suit:

N^o 13. «—25%»: 1^{er} prix avec prime de 1800 fr.

N^o 2. «*Grand village*»: 2^{me} prix avec prime de 1100 fr.

N^o 25. «*Mandat*»:

N^o 20. *Trois cercles entrelacés*: } 3^{mes} prix «*ex aequo*», chacun avec prime de 700 fr.

N^o 3. «*Postillon*» I:

L'ouverture des plis fermés donne les résultats suivants:

1^{er} prix: MM. *Fulpius et Duval*, architectes à Genève.

2^{me} » MM. *Yonner et Jaquillard*, architectes à Neuchâtel.

3^{mes} » *ex aequo* MM. *Schaltenbrand*, architecte à La Chaux-de-Fonds.

» *Lambelet et Boillot*, architectes à La Chaux-de-Fonds.

» *J.-U. Dèbely et Jeanmaire*, architectes à Cernier et La Chaux-de-Fonds.

Le résultat du concours est immédiatement transmis, avec le procès-verbal des séances, à Monsieur le Chef du Département de l'Intérieur.

Berne, le 17 février 1905.

M. Camoletti. Ch.-F. Bonjour. A. Fuchslin.
A. Stüger. Th. Gohl.

Die Hauptversammlungen der deutschen keramischen Vereine.

Die diesjährigen Versammlungen der deutschen Vereine der Ton-, Zement-, Kalk- und verwandten Gewerbe begannen am 16. Februar; über ihren Verlauf entnehmen wir der im Zentralblatt der Bauverwaltung veröffentlichten Berichterstattung in kurzem Auszuge folgendes:

In den Sitzungen des Vereins der Kalksandstein-Fabriken, die die Verhandlungen eröffneten, berichteten nach Erledigung der geschäftlichen

Angelegenheiten Robert Förster aus Kottbus über zweckmässige Pressen und E. Kramer aus Berlin über Härtung von Kalksandsteinen. Aus den Versuchen Kramers geht hervor, dass innerhalb der heute bei den meisten Fabriken eingehaltenen Grenzen weder eine übermässige Durcharbeitung des Mörtels, noch das Lagern des Mörtels bis zu 24 Stunden von wesentlichem Einfluss auf die Druckfestigkeit der Steine ist. Bei dem gleichen

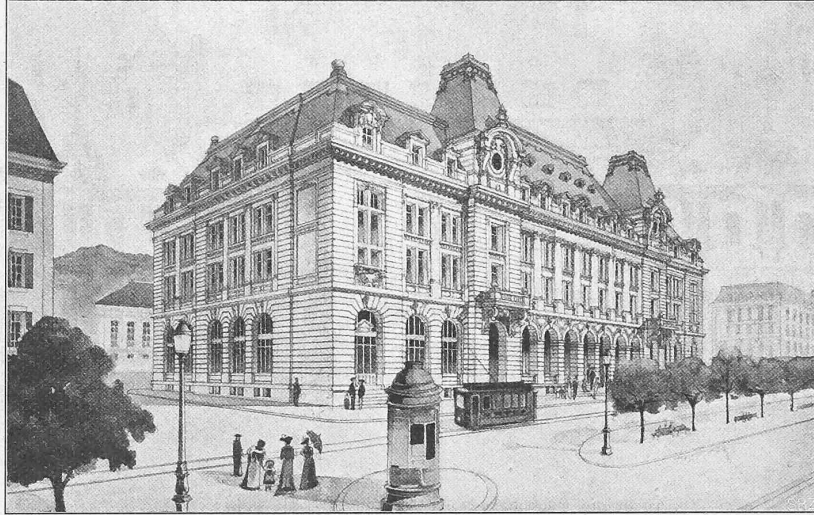
Härtungsdrucke von 6 oder 9 Atm. bleibt es auch ohne Einfluss auf die Druckfestigkeit der Steine, ob der Pressdruck 150 oder 250 kg/cm² gewesen ist. Naturgemäss liefert ein Härtingsdruck von 9 Atm. höhere Festigkeiten, als ein solcher von nur 6 Atm. Auch liefert die fettere Mischung von 6 Teilen Kalk auf 94 Teile Sand bessere Festigkeiten, als die magere von 4 Teilen Kalk auf 96 Teile Sand; aber man erzielt hohe Festigkeiten leichter mit höherem Pressdruck, als mit grösserem Kalkzusatz. Nachdem darauf L. Wiegels aus Soltau Vorschriften gegeben hatte über das, was beim Vermauern von Kalksandsteinen zu beobachten ist, fand ein lebhafter Mei-

nungsaustausch statt über einzelne Verfahren bei der Herstellung von Kalksandsteinen. Allgemeine Beachtung verdient der Beschluss, wonach der Vorstand an die massgebenden Behörden das Ersuchen richten solle, Verfügungen über die allgemeine Zulassung des Kalksandsteins erst nach Anhörung des Urteils einer Vertretung des Vereins zu erlassen. Denn das Bedürfnis nach einer wirklich sachgemässen Beurteilung des Kalksandsteins mache sich immer mehr fühlbar, um einer Beunruhigung des Publikums vorzubeugen, die durch die verschiedenartigsten und sich vielfach widersprechenden Verfügungen der Einzelregierungen hervorgerufen worden sei.

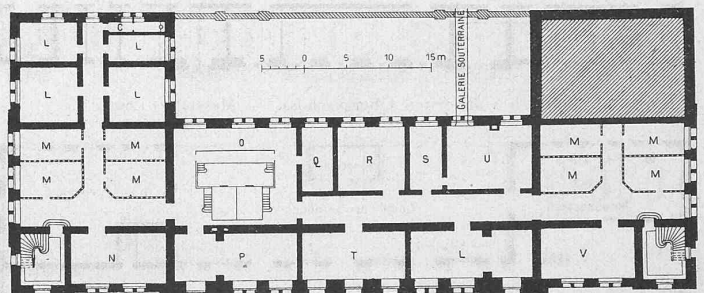
Vom 20. bis 22. Februar tagte der Deutsche Verein für Ton-, Zement- und Kalkindustrie. Nach Erledigung der geschäftlichen Angelegenheiten berichtete Dr. H. Mäckler von seinen Untersuchungen über Ausblühungen von Ziegeln. Ein Mittel dagegen bietet das Schutzüberzugsverfahren von

Post- und Telegraphen-Gebäude in La Chaux-de-Fonds.

II. Preis. Motto: «Grand village». — Verfasser: Arch. *Yonner & Jaquillard* in Neuenburg.



Perspektive des Gebäudes.



Grundriss vom Untergeschoss. — Masstab 1 : 800.

Legende für die Grundrisse vom Uster-, Erd- und 1. Obergeschoss: A Administration, B Vestibule, C Closets, D Facteurs, E Messageries, F Mandats, G Lettres, H Remise, I Boîtes aux lettres, K Eclairage d'en haut, L Magazin, M Caves des Bureaux et Logements, N Caves des Télégraphes, O Chauffage central, P Combustibles, Q Réparateur, R Matériel, S Distribution, T Disponible, U Cables, V Cave des Téléphones.

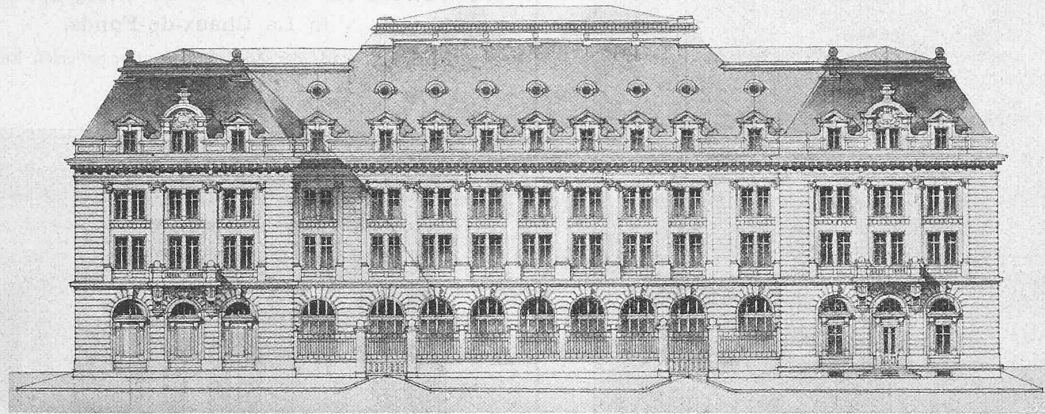
M. Perkiowicz in Ludwigsburg. Ganz besondere Teilnahme erregten die folgenden drei Vorträge: Regierungsbaumeister *Kampfmeyer* sprach über die Gartenstadt und die Arbeiterwohnungsfrage und zeigte an einer Reihe von Beispielen aus der Umgebung Berlins, aus anderen deutschen Städten und aus England die Vorzüge und die Wirtschaftlichkeit von Arbeitersiedlungen mit landhausmässiger Bebauung. Er hob hervor, dass gerade für derartige Bauten die Verwendung des Ziegelsteins aus praktischen und ästhetischen Gründen empfehlenswert sei. Professor *Dr. Haupt* aus Hannover hielt einen Vortrag über «Vergangenheit, Gegenwart und Zukunft im Back-

steinbau» und zeigte an vielen Beispielen, wie schon im Altertum der gebrannte Tonstein nicht nur zu Nutzbauten, sondern auch zu reizvollen Fassaden Verwendung gefunden habe. Der Redner bedauert unter dem lebhaften Beifall der anwesenden Ziegeleibesitzer den Kampf vieler Architekten gegen den formvollendeten, geraden und scharfkantigen Verblendstein, den man durch Wiedereinführung des alten Handstrichziegels verdrängen wolle. Professor Gary aus Gross-Lichterfelde führte hierauf zweckentsprechende

Berücksichtigung des dabei angewendeten Mauerwerksverbandes. In einem Nebensaal wurde eine Anzahl von Versuchsöfen nach dem sogenannten Kryptolverfahren der «Kryptol-Gesellschaft m. b. H. in Berlin» vorgeführt. Kryptol ist eine körnige Masse, die sich, in den elektrischen Stromkreis eingeschaltet, erhitzt und Wärme bis über 2000 ° hervorbringt. Der Wärme-grad lässt sich nach der Dicke der aufgeschütteten Schicht Kryptol und der Stärke des angewendeten Stromes beliebig verändern. Die Wärme-

Wettbewerb für ein Post- und Telegraphen-Gebäude in La Chaux-de-Fonds.

II. Preis. Motto: «Grand village». — Verfasser: Architekten *Yonner & Jaquillard* in Neuenburg.

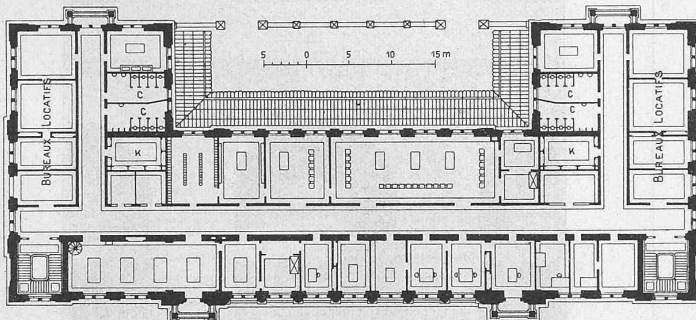


Ansicht der Rückfassade des Gebäudes. — Masstab 1 : 600.

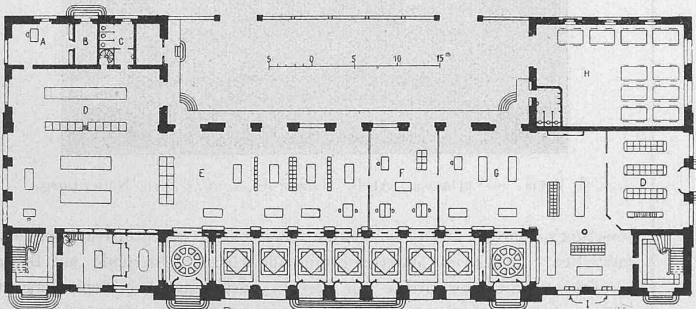
Ziegelformen zum feuersicheren Ausbau von Wohn- und Geschäftshäusern vor und betonte die Notwendigkeit der bessern Ausbildung des porigen Ziegelsteins zur dichten und sicheren Ummantelung von eisernen Trägern, Säulen und Pfeilern, ein Gebiet, auf dem uns die amerikanische Industrie vorausgeeilt sei. Von der übrigen umfangreichen Tagesordnung sei hervorgehoben, dass der Verein das Verbot verschiedener Gewerbeinspektoren,

messungen wurden mit Hilfe von Hitzemessern der Firma Siemens & Halske und des Hitzemessers «Wanner» von Dr. R. Hase in Hannover ausgeführt.

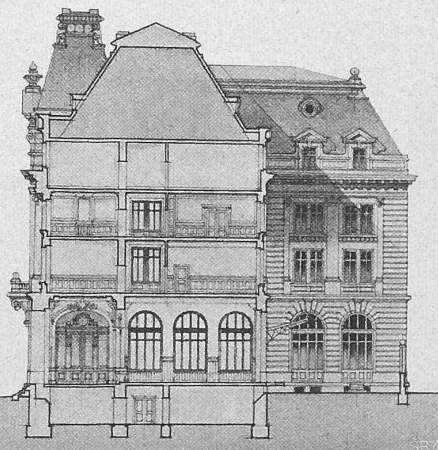
Am 22. und 23. Februar tagte der Verein deutscher Portlandzement-Fabrikanten. Aus den Verhandlungen seien die für Baukreise wichtigsten Gegenstände der Tagesordnung herausgegriffen. Mehrere Ausschüsse beschäftigen sich mit der Durchsicht der Prüfungsvorschriften, wobei man sich bisher erfolglos bemühte, beschleunigte Verfahren zur Prüfung der Raumbeständigkeit von Portlandzement aufzufinden. Dagegen ist es einigermaßen gelungen, das Verfahren der Prüfung der Abbindezeit zu vervollkommen, nachdem sich die



Grundriss vom ersten Obergeschoss. — Masstab 1 : 800.



Grundriss vom Erdgeschoss. — Masstab 1 : 800.



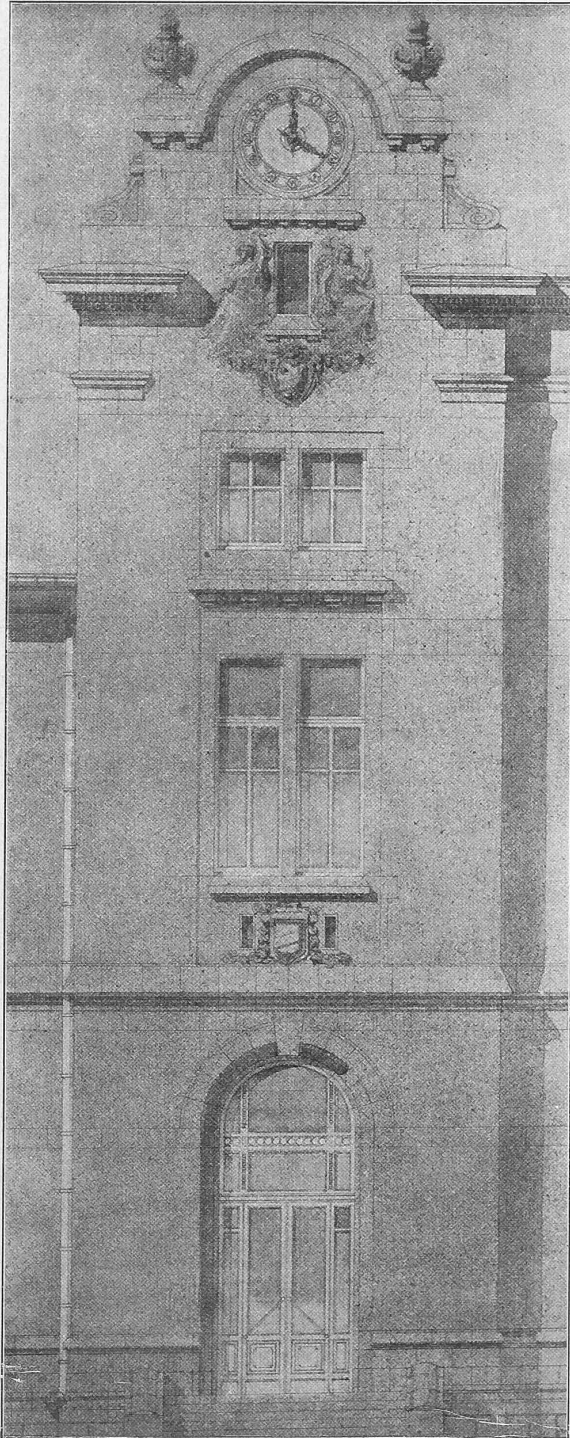
Querschnitt durch den Mittelbau. — 1 : 600.

auf Ringofengewölben Ziegel zu trocknen, mit Erfolg bekämpft hat. Die betreffenden Regierungspräsidenten haben das Verbot, durch das eine Reihe bedeutender industrieller Werke geradezu lahmgelegt worden wäre, zurückgenommen, nachdem der klagende Verein in zweiter Instanz gesiegt hatte.

Der Verein deutscher Fabriken feuerfester Produkte hielt seine Versammlung am 21. Februar ab. Besonderes Interesse bot ein Vortrag des Professors Osann über amerikanische Ofenkonstruktionen mit besonderer

Vicatsche Nadel als ein sehr unvollkommenes Werkzeug hierfür erwiesen hat. Professor Gary berichtete über Versuche, die im königlichen Materialprüfungsamt mit einer die Wärmeänderungen des Zements beim Abbinden selbsttätig verzeichnenden Vorrichtung gemacht wurden. Sie liefern für jeden Zement besondere Abbindekurven, die über das Wesen der Portlandzemente neue Aufschlüsse zu geben vermögen. Fabrikbesitzer R. Dyckerhoff erläuterte eine Reihe von Versuchen, die dartun, dass Portlandzemente, die man zum Teil mit gemahlener, gekörnter Hochofenschlacke vermischt hat, bei der Erhärtung ein ganz ähnliches Verhalten zeigen wie Eisenportlandzemente. Versetzt man dagegen Portlandzemente mit fein gemahlendem Sand oder Trass, so behalten sie Ähnlichkeit mit reinem Portlandzement und sind oft besser als Eisenportlandzemente. Ihre

Erhärtung an der Luft ist weniger gut als die von Portlandzement, unter Wasser dagegen zuweilen besser. Der Verein deutscher Portlandzement-Fabrikanten steht nach wie vor auf dem Standpunkt, dass nur reine, unvermischte Portlandzemente unter diesem Namen in den Handel gebracht werden sollen. Eine Besprechung des sogenannten «wasserdichten Zements Patent Liebold» ergab, dass es sich hier um einen mit Stearin und andern Stoffen vermahlenden Portlandzement handelt, der wasserabweisend geworden ist. Den gleichen Zweck kann man durch nachträgliche Tränkung durchlässiger Mörtelflächen mit Schmierseifenlösung erreichen.



I. Preis. — Verfasser: Architekten *Fulpius & Duval* in Genf.

Gleichzeitig mit dem Verein deutscher Portlandzement-Fabrikanten hielten auch der Verein deutscher Verblendstein- und Terrakottenfabrikanten und die Sektion der Dachziegelfabrikanten ihre Sitzungen ab. In erstem sprach Baurat *M. Hasak* über «die Ursachen des Aufblühens und des Stillstandes in der Verblendziegelarchitektur der Neuzeit», wobei das Bestreben der Fabrikanten betont wurde, den Wünschen der Architekten nach maleri-

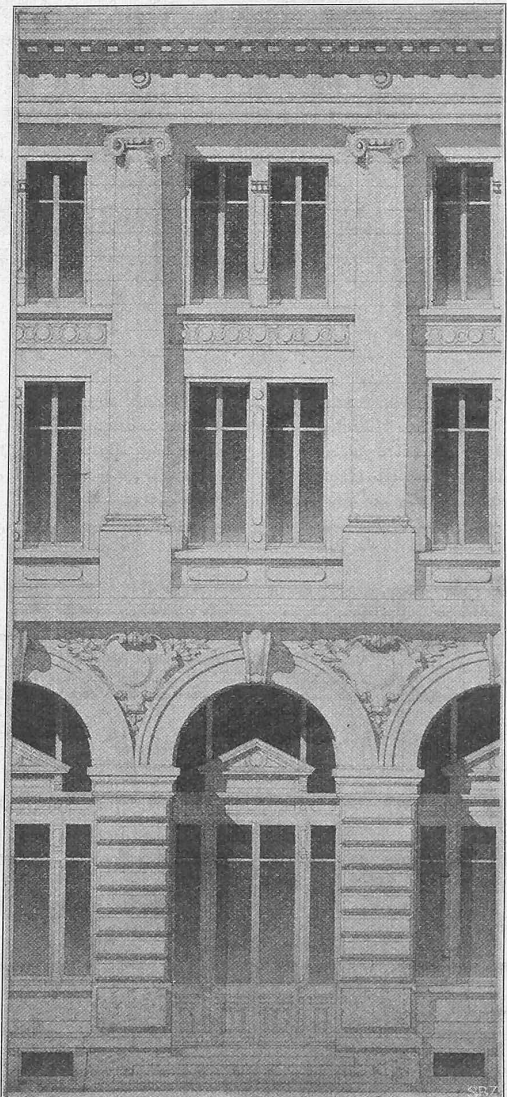
scher Ausgestaltung der Fassadenflächen tunlichst gerecht zu werden, ohne die Fortschritte der Verblendziegelfabrikation aufzugeben und zum rauhen Stein zurückzukehren.

Der *Deutsche Betonverein* tagte am 24. und 25. Februar. Die «Leitsätze für die Verbreitung, Ausführung und Prüfung von Bauten aus Stampfbeton», die unter Mitwirkung von Vertretern der Ministerien und Versuchsanstalten deutscher Bundesstaaten sowie anderer Sachverständiger vom Verein herausgegeben worden sind, wurden ohne Besprechung im ganzen angenommen in der Erwägung, dass sie zwar noch in einigen Punkten ver-

Wettbewerb für ein Post- und Telegraphen-Gebäude in La Chaux-de-Fonds.

Fassaden-Details der erst- und zweit-prämierten Entwürfe.

Masstab 1 : 120.



II. Preis. — Verfasser: Arch. *Yonner & Jaquillard* in Neuenburg.

besserungsbedürftig seien, im ganzen aber einen wesentlichen Fortschritt darstellten. Durch im Materialprüfungsamt Gross-Lichterfelde mit Betonkörpern verschiedener Grösse zur Zeit in Ausführung begriffene Versuche will der Verein die Festigkeitsverhältnisse verschiedener Betonmischungen bei wechselnden Wassermengen aufklären. Die Ergebnisse dieser Versuche liegen noch nicht vor, ebenso nicht die Resultate anderer Versuchsreihen über die vergleichsweise Druck-, Zug-, Dreh- und Schubfestigkeit von Beton der gleichen Zusammensetzung. Von den Vorträgen verdient besondere Beachtung der des Herrn *Zöllmer*, Direktor der Firma *Ways & Freitag* über «Neuere Ausführungen von Eisenbetonbauten und den Eisenbetonbau in Beziehung zur Architektur», des Herrn *Liebold* über «Konkret- und Betonbrückenbauten und die Entwicklung dieser Bauweise», sowie des Herrn *C. Hanf*, Oberingenieur der Firma *R. Wölle* in Leipzig über «Ergebnisse