

Objekttyp: **TableOfContent**

Zeitschrift: **Schweizerische Bauzeitung**

Band (Jahr): **45/46 (1905)**

Heft 15

PDF erstellt am: **06.08.2024**

### **Nutzungsbedingungen**

Die ETH-Bibliothek ist Anbieterin der digitalisierten Zeitschriften. Sie besitzt keine Urheberrechte an den Inhalten der Zeitschriften. Die Rechte liegen in der Regel bei den Herausgebern.

Die auf der Plattform e-periodica veröffentlichten Dokumente stehen für nicht-kommerzielle Zwecke in Lehre und Forschung sowie für die private Nutzung frei zur Verfügung. Einzelne Dateien oder Ausdrucke aus diesem Angebot können zusammen mit diesen Nutzungsbedingungen und den korrekten Herkunftsbezeichnungen weitergegeben werden.

Das Veröffentlichen von Bildern in Print- und Online-Publikationen ist nur mit vorheriger Genehmigung der Rechteinhaber erlaubt. Die systematische Speicherung von Teilen des elektronischen Angebots auf anderen Servern bedarf ebenfalls des schriftlichen Einverständnisses der Rechteinhaber.

### **Haftungsausschluss**

Alle Angaben erfolgen ohne Gewähr für Vollständigkeit oder Richtigkeit. Es wird keine Haftung übernommen für Schäden durch die Verwendung von Informationen aus diesem Online-Angebot oder durch das Fehlen von Informationen. Dies gilt auch für Inhalte Dritter, die über dieses Angebot zugänglich sind.

Ein Dienst der *ETH-Bibliothek*  
ETH Zürich, Rämistrasse 101, 8092 Zürich, Schweiz, [www.library.ethz.ch](http://www.library.ethz.ch)

<http://www.e-periodica.ch>

INHALT: Note sur la reconstruction de l'usine Pernod fils. — Antrieh durch elektr. Motoren im Fabrikbetrieb. — Der Rechenschieber Masera. — Miscellanea: Neues Justizgebäude in München. Monatsausweis über die Arbeiten am Ricken-Tunnel. Drahtseilbahn von Cassarate auf den Monte Brè. Neue Bundesbahn-Werkstätten in Zürich. Internat. Verband für die Materialprüfung der Technik. Neubau des Geschäftshauses J. Brann zu Basel. Seilbahn auf den Niesen. Neues Schulhaus im Gambach-Quartier zu Freiburg. Schnell-

güterzüge auf englischen Eisenbahnen. Neue Kirche in Röthenbach i. Emmenthal. Internat. Kongress für Bauwesen in Lüttich. Schulhausbau Oberentfelden. — Internat. Preisausschreiben anlässlich der Ausstellung in Mailand 1906. — Konkurrenzen: Wiederaufbau des Christiansburger Schlosses in Kopenhagen. — Berichtigung. — Literatur: Angewandte Elastizitäts- und Festigkeitslehre. Baukunde des Architekten. — Vereinsnachrichten: G. e. P.: XXXVI. Adressverzeichnis. Stellenvermittlung.

*Nachdruck von Text oder Abbildungen ist nur unter der Bedingung genauester Quellenangabe gestattet.*

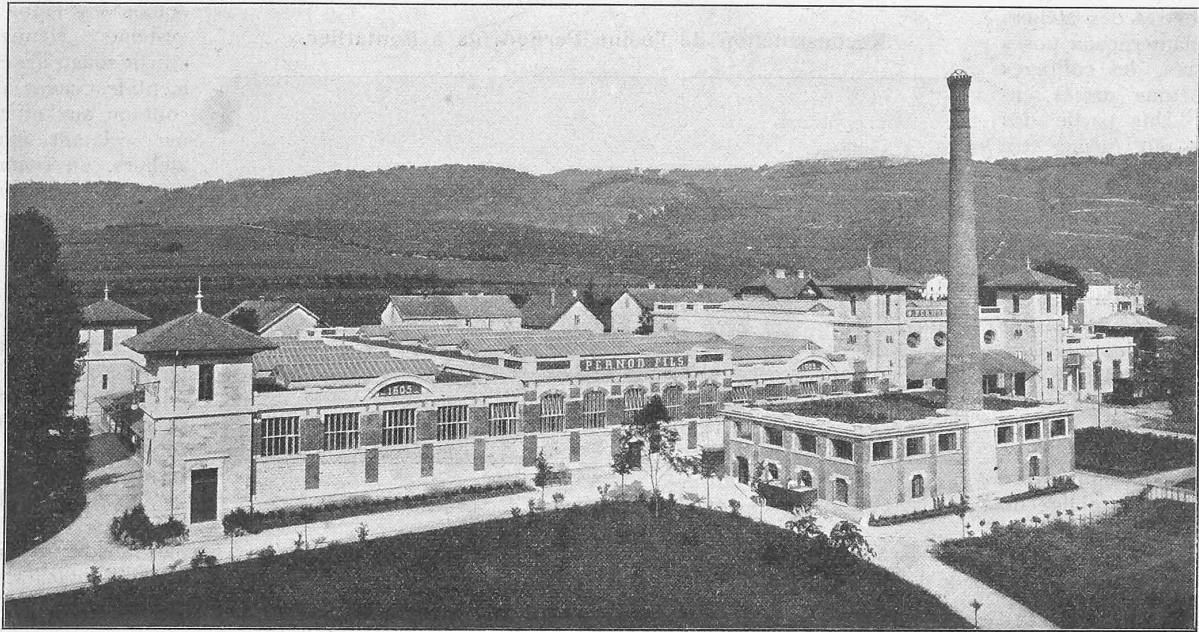


Fig. 1. Vue générale de l'Usine Pernod fils, prise du Sud-Ouest.

## Note sur la reconstruction de l'usine Pernod fils (MM. Veil-Picard & Cie. à Pontarlier)

communiquée par M. Alfred Rychmer, architecte à Neuchâtel.

Le plus important des bâtiments formant cette usine fut détruit par le feu le 11 août 1901.

L'incendie, provoquée par un coup de foudre prit naissance dans les caves; en un clin d'œil celles-ci furent entièrement embrasées et les flammes s'élançant soit au travers des trapons ménagés dans les voûtes soit par les escaliers eurent bientôt fait de propager le feu dans les étages supérieurs et les combles et de réduire le bâtiment entièrement en cendres. L'intensité de chaleur fut considérable, les voûtes en béton et celles en maçonnerie ainsi que les murs intérieurs et ceux des façades, en furent altérés au point qu'une démolition complète de toutes les parties restées debout fut reconnue nécessaire.

Aussitôt après le sinistre, des mesures énergiques furent prises pour restreindre le chômage auquel aurait pu être exposé le personnel nombreux de l'usine; le travail put être repris au bout de très peu de temps dans des locaux existants, aménagés provisoirement; quant aux ateliers de rinçage, mise en bouteille et d'expédition on les installa dans de vastes hangars en bois rapidement érigés; les parois extérieures, doubles, formées de planches laissant entr'elles un espace de 0,20 m rempli de sciure de bois se comportèrent fort bien tant contre le froid que contre les condensations.

Pendant l'automne et l'hiver 1901—1902 il fut procédé aux démolitions et au déblaiement des parties de l'édifice restées debout puis aux fouilles nécessaires à la réédification. De ce seul chef 27 500 m<sup>3</sup> de déblais furent enlevés. Environ 35 000 kg de poutrelles en fer furent retirées des décombres.

Tenant compte des constatations auxquelles le sinistre donna lieu, le programme fixa les règles suivantes paraissant de nature à limiter considérablement les risques d'incendie ou en atténuer les effets:

Suppression absolue de tous matériaux combustibles là où leur emploi pourrait présenter un danger quelconque. Application du béton armé à la construction des planchers et des piliers de support.

Suppression absolue de toute communication directe entre les caves et les ateliers.

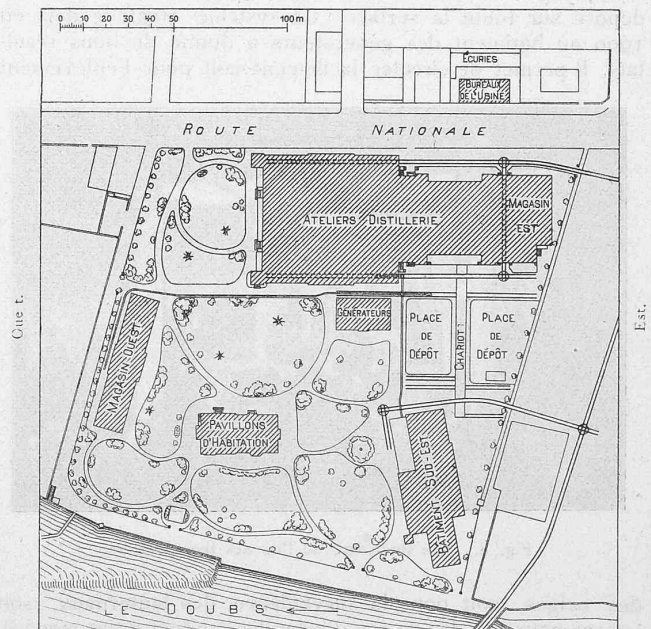


Fig. 2. Plan de situation. — Echelle 1:3000.

Fractionnement du sous-sol en plusieurs caves ne devant avoir entr'elles aucune communication.

Isolement de la distillerie d'avec les ateliers et de ceux-ci entre eux au moyen de murs en moëllons avec ouvertures de communication de dimensions très restreintes