

Neue Querschnittsformen für eiserne Spundwände - Ausziehbare Spriessen

Autor(en): **Hilgard, K.E.**

Objektyp: **Article**

Zeitschrift: **Schweizerische Bauzeitung**

Band (Jahr): **45/46 (1905)**

Heft 18

PDF erstellt am: **06.08.2024**

Persistenter Link: <https://doi.org/10.5169/seals-25427>

Nutzungsbedingungen

Die ETH-Bibliothek ist Anbieterin der digitalisierten Zeitschriften. Sie besitzt keine Urheberrechte an den Inhalten der Zeitschriften. Die Rechte liegen in der Regel bei den Herausgebern. Die auf der Plattform e-periodica veröffentlichten Dokumente stehen für nicht-kommerzielle Zwecke in Lehre und Forschung sowie für die private Nutzung frei zur Verfügung. Einzelne Dateien oder Ausdrucke aus diesem Angebot können zusammen mit diesen Nutzungsbedingungen und den korrekten Herkunftsbezeichnungen weitergegeben werden. Das Veröffentlichen von Bildern in Print- und Online-Publikationen ist nur mit vorheriger Genehmigung der Rechteinhaber erlaubt. Die systematische Speicherung von Teilen des elektronischen Angebots auf anderen Servern bedarf ebenfalls des schriftlichen Einverständnisses der Rechteinhaber.

Haftungsausschluss

Alle Angaben erfolgen ohne Gewähr für Vollständigkeit oder Richtigkeit. Es wird keine Haftung übernommen für Schäden durch die Verwendung von Informationen aus diesem Online-Angebot oder durch das Fehlen von Informationen. Dies gilt auch für Inhalte Dritter, die über dieses Angebot zugänglich sind.

Wettbewerb für den Neubau eines Gesellschaftshauses der drei E. Gesellschaften in Klein-Basel.

I.

Wir beginnen unsere Veröffentlichung der in diesem Wettbewerbe mit Preisen ausgezeichneten Entwürfe mit der Darstellung der beiden erstprämiierten Arbeiten Nr. 4 mit dem Motto: „Tres faciunt collegium“ von den Architekten *La Roche, Stähelin & Co.* in Basel und Nr. 11 mit dem Motto: „Ueli“ von den Architekten *Suter & Burckhardt* in Basel. Die mit dem III. Preis bedachte Arbeit des Basler Architekten *Alfred Leuzinger* z. Z. in Stuttgart werden wir in einer unserer nächsten Nummern folgen lassen. Zur Beurteilung der betreffenden Arbeiten verweisen wir auf das von uns in Nr. 14, Seite 174 bis 176 veröffentlichte Gutachten des Preisgerichts.

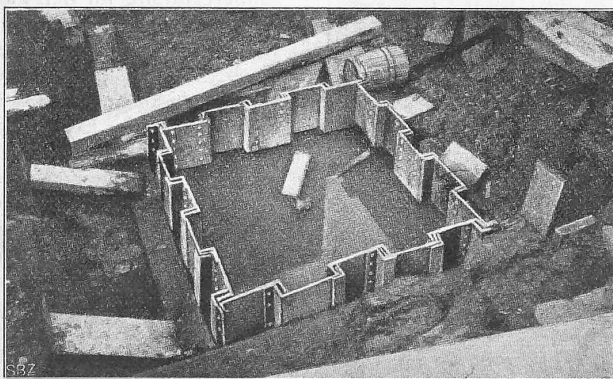


Abb. 5. Spundwand System «Friedstedt».

Neue Querschnittsformen für eiserne Spundwände. — Ausziehbare Spriessen.¹⁾

Von Professor *K. E. Hilgard*, Ingenieur.

In Strukels „Grundbau“ (1895), sowie im zweiten Heft (I. Gruppe) der „Fortschritte der Ingenieurwissenschaften“ und im „Grundbau“ des „Handbuches (1900)“ dieser letztern ist auf die Anwendung verschiedener gewalzten Profile und auch von Wellblech, an Stelle der früher vielfach verwendeten gusseisernen Pfähle, zur Herstellung von Spundwänden hingewiesen. Die Notwendigkeit eiserner Spundpfähle ergab sich überall da, wo solche bis auf eine Tiefe von acht und mehr Meter in grobkiesigen oder in mit versunkenem Holz, eingelagerten Steinen, weichem Fels, oder hartem Lehm durchzogenem Boden oder

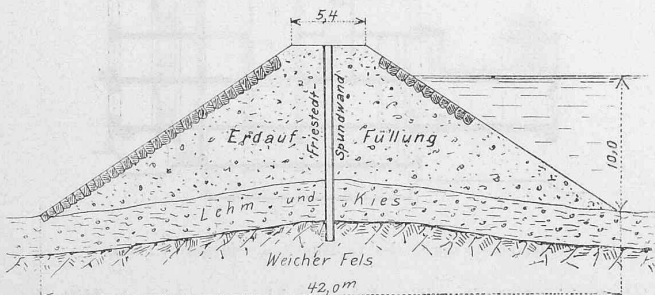


Abb. 4. Anwendung einer Friedstedtschen Spundwand aus Flusseisen. Masstab 1 : 500.

überhaupt bis auf eine besonders grosse Tiefe einzurammen waren, und sich infolgedessen hölzerne Spunddielen als ungenügend erwiesen. In günstigerem Boden blieb die allfällige Herstellung von Spundwänden aus gewalzten

¹⁾ Auszug Nr. I aus einem Bericht über eine technische Studienreise in den Vereinigten Staaten von Nord-Amerika im Herbst 1904.

Profilen meistens auf solche Stellen beschränkt, wo etwa im Fundamente zum Zweck der Verhinderung von Unterspülung bei Brückenpfeilern, Grundwehren und Uferversicherungen solche in geringerem Umfange, und meist in bescheidener Tiefe erforderlich wurden. Die Schwierigkeit, unter Verwendung von gewöhnlichen L- und H-Profilen für die Umschliessung von Fundamentgruben bei Bauten im offenen Wasser oder in stark wasserhaltigem Boden genügende Wasserdichtigkeit zu erzielen, hatte schon zu

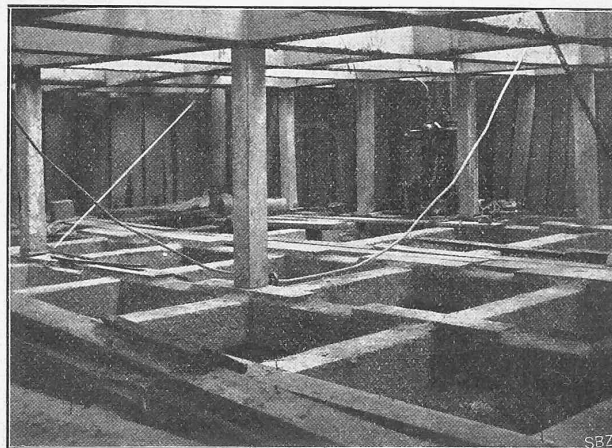


Abb. 7. Fundierung der Zentrale der «Union Electric Light & Power Co.»

einem besonders gewalzten L-Profil geführt, mit Ansatzrippen auf den innern Stegseiten, gegen die sich die Flanschen der angrenzenden Profile lehnen, und unter Verwendung einer Betonfüllung in den zwischen den Flanschen verbleibenden Hohlräumen, nach System „Raponot“ (Abb. 1).

Bei solchen Spundwänden ist aber ohne mühsame Verwendung von hinderlichen und während des Rammens leicht beschädigten, quer zur Wandfläche gerichteten Schlaudern oder Bolzen ein dichter Anschluss der einzelnen Pfähle nicht erreichbar; deshalb haben sich ähnliche Spundwände in Fällen, wo möglichst grosse Wasserdichtigkeit erwünscht oder Bedingung war, erst mit der Verwendung einer Anzahl neuer, eigenartiger Profilformen in den Vereinigten

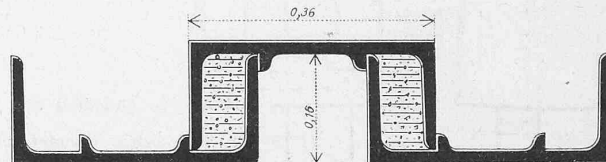


Abb. 1. System «Raponot».

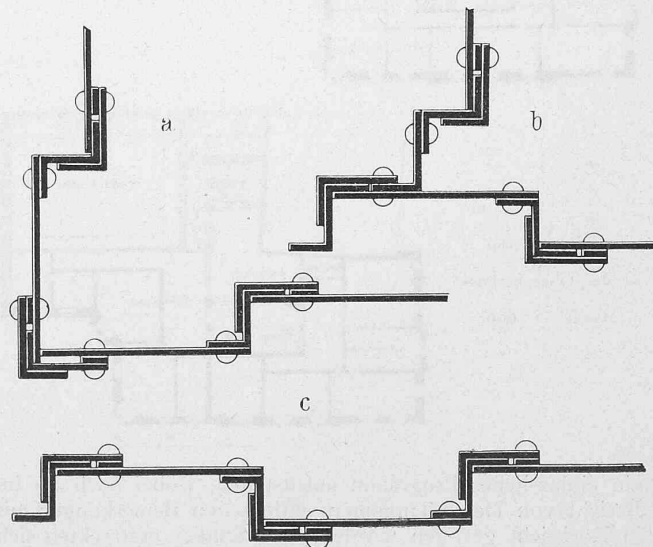


Abb. 3. Profiltypen System «Wittekind».

Staaten von Nord-Amerika eingebürgert und gelangen daselbst seit einigen Jahren nunmehr vielfach, namentlich für vorübergehende Umschliessung von trocken zu legenden Baugruben und von beim Bergbau abgeteufte Schächten, in offenem Wasser oder bei stark-wasserhaltigem Boden, in ausgiebigem Masse zur Verwendung. Der grosse Erfolg der erst vor wenigen Jahren daselbst in Aufnahme gekommenen Profiltypen von „Friedstedt“ (Abb. 2 a, b, c, d, e), rief in rascher Folge der Ausbildung und praktischen Anwendung anderer Typen, wie u. a. jener von „Wittekind“, das in Abbildung 3 (a, b, c) dargestellt ist. Aus den jeweiligen Figuren a, b, c der Abbildungen 2 und 3 ist die Verwendung dieser beiden Profiltypen für fortlaufende Wände bzw. für die Ausbildung von Ecken oder Abzweigungen in der Umschliessung der Baugrube ersichtlich. Der Typ Abbildung 2 d eignet sich besonders da, wo grössere seitliche Widerstandsfähigkeit gefordert wird, während in Abbildung 2 e die bei allen verschiedenen Typen zulässige Anordnung einer eisernen Spülrohre, zum Zweck der Zuhilfenahme von Druckwasser, beim Eintreiben bzw. „Einspülen“ der Pfähle in sandigen oder schlammigen Boden veranschaulicht ist. Bei diesen beiden Typen 2 und 3, die aus überall leicht erhältlichen Walzprofilen von \perp , Γ oder \sqsubset Form zusammengesetzt sind, greifen die Querschnitte der einander benachbarten einzelnen Pfähle

derart ineinander ein, dass nicht nur eine vortreffliche Führung beim Eintreiben, sondern eine geradezu überraschende Wasserdichtigkeit erzielt wird. In reinem, nicht führendem Wasser können die zwischen den Winkeln, an der Innenseite des Steges und den Flanschen der \perp Eisen gebildeten Fugen, sukzessive mit dem (sofern die Spundwand bis in eine undurchlässige Schicht hinabreicht) durch Auspumpen der Baugrube bewirkten Absenken des Wasserspiegels vermittels besonderer, seitlich einzutreibender keilförmiger Dichtungsstreifen abgedichtet werden, oder sie können vorher, von oben, mit einem Dichtungsmaterial, wie z. B. einer Mischung von Lehm und Sand oder Sägespänen, ausgestampft werden. In vielen Fällen dagegen, wenn das Wasser schlamm- oder sandhaltig war, und besonders im Falle von Trieb sand hat sich stets gezeigt, dass durch das anfängliche Eindringen des Wassers von aussen sich in den Berührungsfugen, infolge des Bewegungswiderstandes, sehr rasch von selbst ein wasserdichtes Sediment einlagerte. Diese Wirkung ist in einzelnen Fällen durch Auswerfen von schlammigem Material, von Sägespänen, Laub oder ähnlichen Stoffen an der Aussenseite der Spundwand, wirksam unterstützt worden. In einzelnen Fällen hat auch das durch die Wirkung des äusseren Wasserdruckes erfolgte festere Zusammenpressen der einzelnen Pfähle in den Berührungsfugen genügende Wasserdichtigkeit erzeugt. Gegenüber den gewöhnlichen, mit Lehmfüllung hergestellten Kastenfangdämmen hat die beschriebene Umschliessung der Baugrube den Vorteil viel rascherer Herstellung, und namentlich bei fließendem Wasser den nicht genügend zu schätzenden Vorzug einer bedeutenden Verminderung der Einschränkung des Durchflussprofils des betreffenden Gewässers! Die Pfähle können in fast allen Fällen unversehrt wieder herausgezogen und wieder verwendet werden. Aber auch die beschädigten Stücke besitzen, selbst wenn sie nicht mehr reparaturfähig sind, noch immer etwa 50 % Metallwert, während bei hölzernen Spundwänden und Kastenfangdämmen die Entwertung des Holzes, falls solches überhaupt teilweise wieder gewonnen werden kann, immer eine weitaus grössere ist.

Neue Querschnittsformen für eiserne Spundwände.

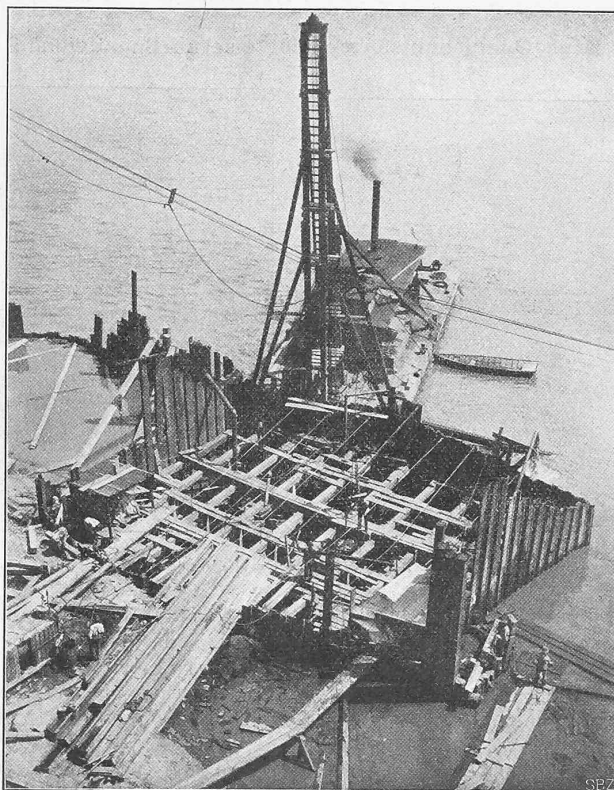


Abb. 6. Fundierung der Zentrale der «Union Electric Light & Power Co.»

Abbildung 4 zeigt die Verwendung einer Friedstedtschen Spundwand aus Flusseisen asphaltiert, zum Zweck der innern Abdichtung eines aus Erde aufgeschütteten Staudammes in Ellsworth (Maine), durch welche der sonst unvermeidlich gewesene, sehr beträchtliche Aushub der ganzen Dammsohle bis auf den undurchlässigen Fels erspart werden konnte. Als besonderer Vorzug der Typen 1 und 2 wird die durch Nietung erreichte Kombination von einfachen, stets auf Lager befindlichen Walzprofilen hervorgehoben, mit Rücksicht auf die dadurch erreichte jederzeitige Reparaturfähigkeit. Namentlich wird damit auch ihre Ueberlegenheit gegenüber den aus einem einzigen, fertig gewalzten Sonderprofil gebildeten Spundwänden begründet. Abbildung 5 veranschaulicht den für einen der zahlreichen Fundament-Pfeiler eines der grössten Waren-Lager-

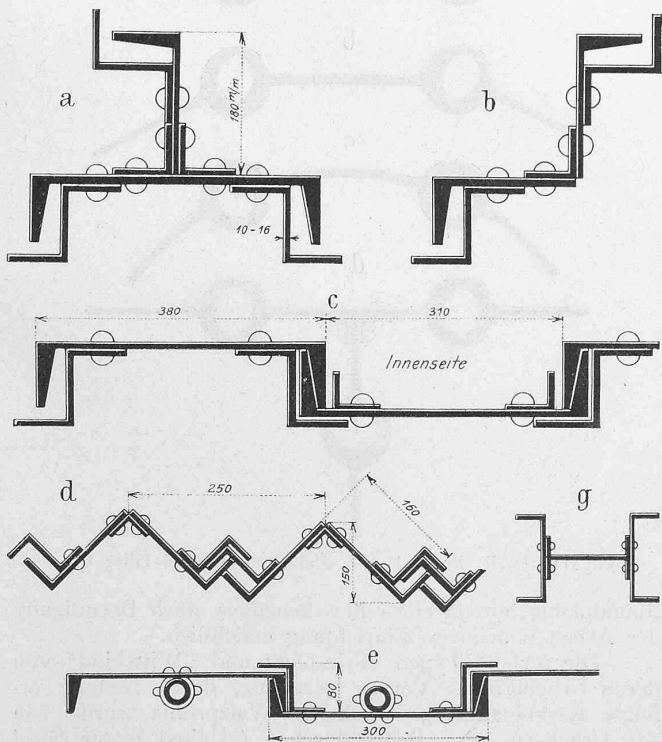


Abb. 2. Profiltypen System «Friedstedt».

gebäude (Marshall-Field) am Ufer des Chicagoflusses abgeteufte Schacht; dieser ist für das Ausspumpen und sukzessive Ausspiessen bereit, das der Ausgrabung und Einbringung des Betons vorauszugehen hat. Die hier verwendeten Pfähle haben eine Länge von 12 m. Mit der zum Eintreiben der Spundwand benutzten Ramm wurde in kurzen Schlägen mit einem Rammgewicht von rund 1 t gerammt.

hier mit Werg bewirkt worden. Die Abbildungen 8 und 9 zeigen uns eine Baugrube für das Fundament einer der vielen „Scherzer“-schen Hub-Rollbrücken am Chicagoflusse, die zum Zweck der Ueberführung der „Deering“-Strasse erbaut wurden, vor und nach der durch sukzessives Ausspumpen und Ausspiessen, bewerkstelligten Entleerung. In Abbildung 8 sind auf der Landseite zum Teil noch hölzerne

Neue Querschnittsformen für eiserne Spundwände.

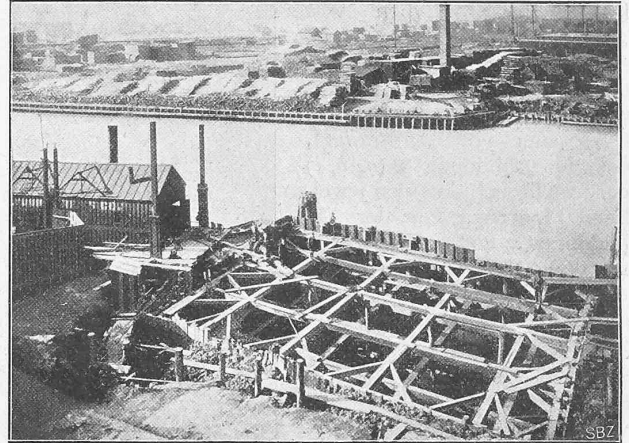
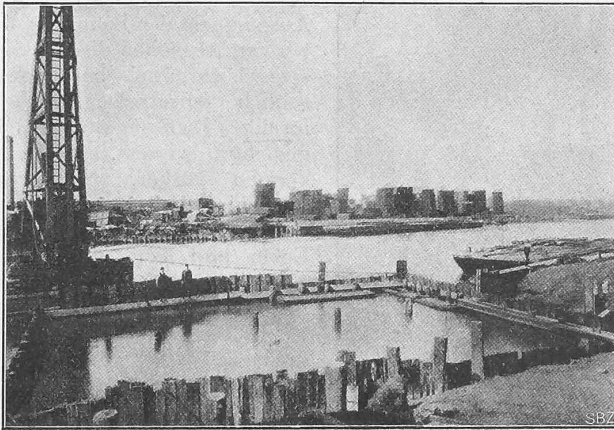


Abb. 8 und 9. Spundwand der Baugrube für eine Hub- und Rollbrücke am Chicagofluss.

In Abbildung 6 ist ein Teil der für die Fundierung der Kraftzentrale der „Union Electric Light & Power Co.“ am Ufer des Mississippiflusses in St. Louis erstellten Baugrube dargestellt; ein Teil derselben ist in der Ausgrabung begriffen, während die Umschliessung der daneben gelegenen Teile der Baugrube noch der Vollendung der Spundwände harret. Die in der deutlich ersichtlichen Weise ausgespiessenen Spundwände hatten einen Wasserdruck von

Spundwände ersichtlich, die sich als ganz ungenügend erwiesen, sodass ein weiterer Fortschritt erst unter Verwendung der Friestedtschen Spundpfähle ermöglicht wurde. Die Baugrube mass 12 m auf 18 m und war 10,3 m tief. Die Abbildung 9 entspricht ungefähr dem Zustand während unseres Besuches der Baustelle für eine gleiche Brücke an einer anderen Stelle des Chicagoflusses.

Aus Abbildung 10 ist die zum Herausziehen der

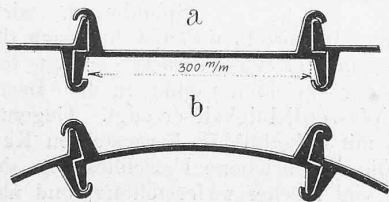


Abb. 12. Profil «Vanderkloot».

11,5 m auszuhalten. Die Spundpfähle (System „Friestedt“) waren 15 m lang.

In Abbildung 7 ist die unterste Ausspiessung der entleerten „ausgegrabenen“ zweiten Abteilung der Baugrube veranschaulicht bei einem äussern Ueberdruck von rund 12 m Wassersäule. Die Grundfläche einer jeden dieser einzelnen Baugruben - Abteilungen war 12 m auf 18 m. Für die ganze Länge des Gebäudes von etwa 110 m waren sechs solche Baugruben notwendig. In einzelnen wurde die Spriessung durch eingekleitete genietete Balken nach dem in Ab-

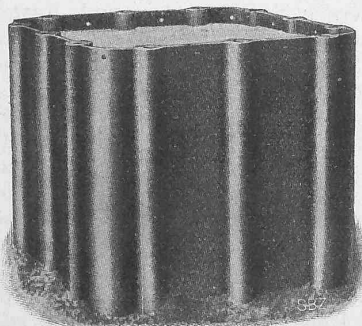


Abb. 14. Spundwand mit Behrend'schen Profileisen.

bildung 2 g dargestellten Querschnitt bewerkstelligt. Die Länge der Spund-Pfähle, die auf der Flusseite verwendet wurden, betrug 15 m und jene der auf der Landseite verwendeten im Minimum 10,5 m. Die Abdichtung der Fugen ist

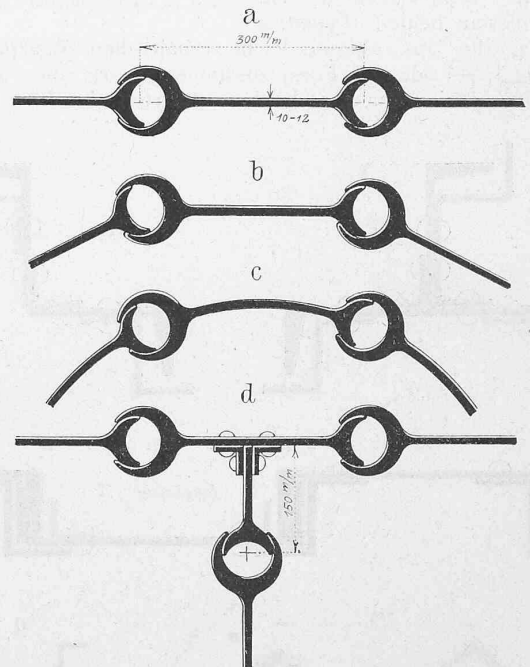


Abb. 11. Profil «Behrend» der «United States Steel Piling Co.»

Spundpfähle mittels eines Flaschenzuges nach Beendigung der Arbeiten benutzte Einrichtung ersichtlich.

Die für die Typen „Friestedt“ und „Wittekind“ von deren Urhebern als Vorzug gerühmte, durch Nietung erfolgte Kombination gewöhnlicher Walzprofile wurde von den Urhebern der „Behrend“-schen („United States Steel Piling Co.“ Abb. 11), sowie von jenen der „Vanderkloot“-

schen Sonderprofile (Abb. 12) nicht als Vorzug anerkannt, sondern vielmehr als Nachteil hingestellt. Die Genannten haben darnach getrachtet, in einem Stück fertig gewalzte Profileisen von ineinander eingreifenden Querschnitten zur Verwendung zu bringen. Diese beiden Profile wiegen bei rund $9\frac{1}{2}$ mm und $12\frac{1}{2}$ mm Stegstärke 52 bzw. 60 kg per lfd. m oder 170 bzw. 190 kg für den m^2 fertiger Spundwand, während bei gleicher Stegstärke die „Friedstedt“schen Profile etwa 220 kg bzw. 275 kg und die „Wittekind“schen Profile etwa 200 kg bzw. 250 kg für den m^2 fertiger Spundwand wiegen dürften.

Allem Anschein nach hat auch die Verwendung dieser Sonderprofile, namentlich desjenigen nach Abbildung 11 grossen Erfolg gehabt. Während, ausser dem Vorteil geringern Gewichtes (vielleicht auf Kosten etwas geringerer seitlicher Steifigkeit) und jenem der Ersparnis der Nietarbeit, die Abwesenheit von Nietköpfen auch das Rammen etwas erleichtern mag, so wird auf Grund der Erfahrungen dieser Vorzug doch nicht allzu hoch anzuschlagen sein. Dies gilt namentlich auch in Anbetracht des grossen Erfolges, dessen sich unter den *hölzernen* Spundwänden die, trotz Patentschutz in den Vereinigten Staaten von Nord-Amerika sehr

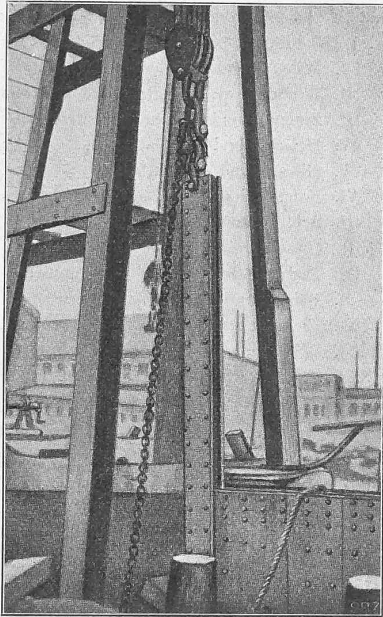


Abb. 10. Herausziehen der Spundpfähle.

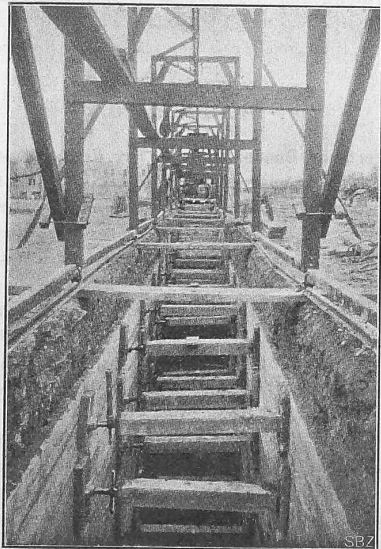


Abb. 16. Anwendung ausziehbarer Spriessen.

viel verwendeten, und gegenüber der bei uns üblichen, gewöhnlichen Spundung sich sehr gut bewährende Konstruktion: „Wakefield triple lap“ (Abb. 13 a, b, c, d) und auch „Compound“ (Abb. 13 e) mit etwas vorstehenden runden Bolzenköpfen, schon längstens erfreuen. Immerhin ist aber noch mit besonderer Genugtuung zu konstatieren, dass mit dem Profil nach Abbildung 11 eine geradezu verblüffende Wasserdichtigkeit erzielt werden kann. Diese letztere wird an einer in wasserdichtem Lehm Boden probeweise aufge-

bauten kleinern Umschliessung den Interessenten vordemonstriert. (Abb. 14). In den Einzelfiguren a, b, c, d der Abbildung 11 ist die Verwendung dieses Profils für eine geradlinige oder für eine mehrfach gebrochene Grundrisslinie, sowie die Bildung von abgerundeten Ecken und Ab-

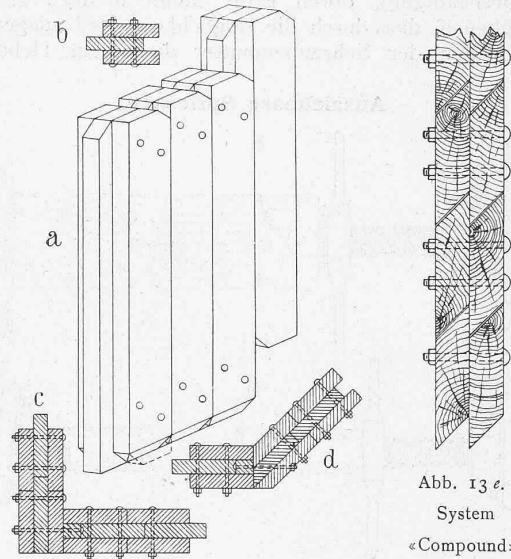


Abb. 13. «Wakefield triple lap». Hölzerne Spundwände.

Abb. 13 e. System «Compound».

zweigungen derselben, angedeutet. Dieselbe Art und Weise ist auch für das „Vanderkloot“sche Profil (Abb. 12) anwendbar.

Ausziehbare Spriessen.

Ausser den Umschliessungen der Baugruben sind auch noch die im Laufe der letzten Jahre namentlich in den Vereinigten Staaten von Nord-Amerika immer mehr in Gebrauch gekommenen *adjustierbaren Spriessen* für den Tiefbau von Interesse und praktischem Wert. In Abbildung 15 a und b sind die von der „Dunn Mfg. Co.“ hergestellten,

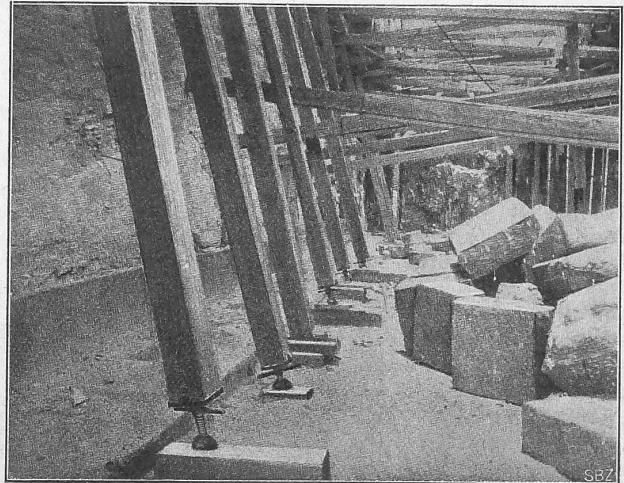


Abb. 17. Anwendung ausziehbarer Spriessen.

in Abbildung 15 c die von der „Duff Mfg. Co.“ gebauten und in den Handel gebrachten patentierten, sogenannten „ausziehbaren“ Spriessen dargestellt. Alle diese bezwecken die gewöhnlichen, durch Holzkeile eingezwängten, und wegen der mit dem Eintreiben der Keile verbundenen Bodenerschütterung, nicht selten Gefahr bringenden Spriessen zu ersetzen. Diese Spriessen bilden entweder die Kombination einer eisernen Spindel mit Kugelgelenklagerung in einer Stützplatte und einem einzelnen Kantholz, oder für grössere Längen die Kombination einer solchen Spin-

del mit zwei in der Mitte gesprengt verbundenen Kanthölzern; oder es ist das Kantholz durch ein eisernes Rohrstück ersetzt. Die Duffsche Konstruktion (Abb. 15 c) weist den Vorteil auf, dass die Gewinde der Spindel bei jeder beliebigen Auszugslänge vollständig vor Beschmutzung und Beschädigung durch Erde Steine u. dgl. geschützt sind; ebenso, dass durch die Möglichkeit des Umlegens der zum Drehen der Schraubenmutter dienenden Hebel, die

Ausziehbare Spiessen.

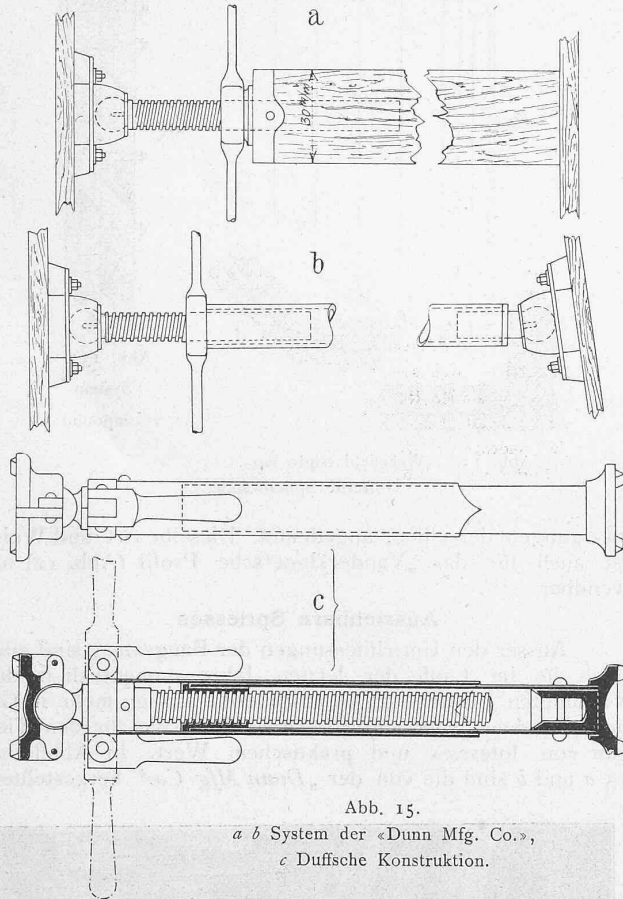


Abb. 15.

a b System der «Dunn Mfg. Co.»,
c Duffsch Konstruktion.

Arbeiter vor Beschädigung durch Anstossen, namentlich mit dem Kopfe, eventuell auch die Spiessen vor einer durch Anstossen an den Hebeln hervorgerufenen Lockerung bewahrt werden. In den Abbildungen 16, 17 und 18 ist schliesslich die Verwendung einiger dieser verschiedenen Typen von adjustierbaren Spiessen bei Tiefbauarbeiten, in Querlage oder aufrechter Stellung, veranschaulicht.

Die hier verarbeiteten Daten wurden, soweit sie nicht auf den besuchten Baustellen selbst gesammelt sind, teilweise einschlägigen Publikationen in: „Engineering News“ und „Engineering Record“, zum teil aber auch aus direkten Mitteilungen und Reklamebroschüren der: „Friestedt Interlocking Channel Bar-Co.“, „Wittekind Interlocking Metal Piling Co.“, „United States Steel Piling Co.“, „Vanderkloot Steel Piling Co.“, alle vier in Chicago, und der „Dunn Manufacturing Co.“ und „Duff Manufacturing Co.“, beide in Pittsburg, entnommen und dürften auch für schweizerische Ingenieure und Bauunternehmer von Interesse sein.



Abb. 18. Anwendung ausziehbarer Spiessen.

Die Kosten des neuen Stadttheaters in Bern.

Unsere eingehende textliche und bildliche Darstellung des von Architekt R. von Wursterberger in Bern erbauten Berner Stadttheaters in Band XLIII, S. 41 und 53 unserer Zeitschrift ergänzen wir nachstehend durch eine Zusammenstellung der Baukosten, die damals noch nicht abgeschlossen war. Danach kostete der ganze Theaterbau mit allen Inneneinrichtungen Fr. 1 294 309,85, die sich folgendermassen verteilen:

| | |
|--|----------------|
| I. Maurer- und Steinhauerarbeiten | Fr. 712 553,70 |
| II. Dachdecker-, Spengler- und Holzzementarbeiten | » 33 491,00 |
| III. Zimmer- und Schreinerarbeiten | » 77 601,30 |
| IV. Heizung und Ventilation | » 39 170,10 |
| V. Gips- und Malerarbeiten | » 91 340,10 |
| VI. Kanalisation, Klosetts- und Hydranteneinrichtung | » 22 026,40 |
| VII. Schlosserarbeiten | » 39 065,85 |
| VIII. Glaserarbeiten | » 6 596,50 |
| IX. Parkettböden, Mosaik und Linoleum | » 26 682,60 |
| X. Bühneneinrichtung, Maschinerie | » 142 870,75 |
| XI. Elektrizitätsanlage | » 67 237,30 |
| XII. Bestuhlung | » 15 478,50 |
| XIII. Tapezierarbeiten | » 12 487,60 |
| XIV. Diverses | » 7 708,15 |

Gesamte Bausumme Fr. 1 294 309,85

Der Position X ist zuzufügen, dass die Eisenkonstruktion der Bühne Fr. 27 247,25 kostete, während die Bühneneinrichtung selbst auf Fr. 115 623,50 zu stehen kam. Für den Plüschvorhang figurieren in Position XIII 3250 Fr., in Position XIV für das Plafondgemälde von E. Biéler 5000 Fr. (ein privater Beitrag von weitem 5000 Fr. ergänzte die Kostensumme dieses Werkes). In derselben Position sind für Wirtschaftseinrichtungen Fr. 2083,20 eingesetzt worden.

Zur Berechnung der Kosten des m^2 über- und des m^3 umbauten Raumes wurden die absoluten Gesamtkosten angenommen, die sich durch die Ausgaben für Architekten-Honorare, für die Bauführung, Experten, Gutachten u. s. w., aber ohne die Kosten für Dekorationen Möbel und Requisiten auf Fr. 1 370 578 erhöhen. So stellt sich bei $1731,25 m^2$ überbauter Fläche der m^2 auf Fr. 791,65, bei $39 271,95 m^3$ umbauten Raumes der m^3 auf Fr. 34,85. Dabei ist zu erwähnen, dass das Kubikmass des Gebäudes, in Rücksicht auf seine tiefgehenden Fundamente, derart gewonnen wurde, dass man zunächst den Kubikinhalte von Kellersohle bis zur Oberkante des Attikagesimses ausrechnet und dieser Summe die Kubikinhalte der über das Attikagesims ragenden Teile des Zuschauerhauses und des Bühnenhauses jeweils bis zum Dachgesims zuschlug; so ergab sich der bereits angeführte Kubikinhalte von $39 271,95 m^3$.

Miscellanea.

Schweizerische Bundesbahnen. Der Verwaltungsrat der S. B. B. genehmigte in seiner Sitzung vom 27. und 28. April die von der Generaldirektion vorgelegten Projekte über die Umgestaltung der *Bahnhofanlagen in Bern und Wilerfeld* durch Erstellung eines besondern Rangier- und Güterbahnhofes in Weiermannshaus, eines grossen neuen Lokomotivdepots, Umgestaltung der Geleiseanlagen auf der Schützenmatte und Erstellung neuer Abstellgleise und Rangieranlagen im Wilerfeld und bewilligte zur Ausführung dieser Bauten, die auf mindestens sechs Jahre zu verteilen sind, einen Kredit von 8565 000 Fr. Für die neuen Anlagen im Wilerfeld wurde grundsätzlich nur der Plan genehmigt, der Kredit dafür (2 900 000 Fr.) aber noch nicht bewilligt. Der Verwaltungsrat gab auch seine Zustimmung zur Erstellung einer Personenhaltestelle im Wilerfeld, insofern die Stadt Bern sich zu einem angemessenen Beitrag verpflichtet.

Der *Bahnhof Vallorbe* an der Linie Lausanne-Vallorbe-Pontarlier wird zur Uebergangsstation für den Simplonverkehr von und nach Frankreich werden und in ihm soll die für diesen Verkehr durch den Mont d'or nach Frasne zu bauende neue Linie einmünden¹⁾, wobei vorausgesetzt ist, dass die französische Zollabfertigungsstelle nach Vallorbe verlegt wird. Die Generaldirektion hat in Voraussicht der dadurch notwendig werdenden Neuanlagen ein Projekt ausgearbeitet, nach dem der Bahnhof Vallorbe mit einem Kostenaufwand von 6750 000 Fr. zu erweitern und mit allen erforderlichen Gebäude- und Geleiseanlagen zu versehen ist. Da die Frage der neuen Anschlusslinie noch nicht erledigt ist, die Erweiterungsbauten aber zum Teil schon auf den Zeitpunkt der bevorstehenden Eröffnung der Simplonlinie fertig sein sollen, genehmigte der Verwaltungsrat das vorgelegte Projekt grundsätzlich und bewilligte zur Vornahme der, anlehnend

¹⁾ Bd. XLIII, S. 21.