

Objekttyp: **TableOfContent**

Zeitschrift: **Schweizerische Bauzeitung**

Band (Jahr): **45/46 (1905)**

Heft 6

PDF erstellt am: **06.08.2024**

### **Nutzungsbedingungen**

Die ETH-Bibliothek ist Anbieterin der digitalisierten Zeitschriften. Sie besitzt keine Urheberrechte an den Inhalten der Zeitschriften. Die Rechte liegen in der Regel bei den Herausgebern. Die auf der Plattform e-periodica veröffentlichten Dokumente stehen für nicht-kommerzielle Zwecke in Lehre und Forschung sowie für die private Nutzung frei zur Verfügung. Einzelne Dateien oder Ausdrucke aus diesem Angebot können zusammen mit diesen Nutzungsbedingungen und den korrekten Herkunftsbezeichnungen weitergegeben werden. Das Veröffentlichen von Bildern in Print- und Online-Publikationen ist nur mit vorheriger Genehmigung der Rechteinhaber erlaubt. Die systematische Speicherung von Teilen des elektronischen Angebots auf anderen Servern bedarf ebenfalls des schriftlichen Einverständnisses der Rechteinhaber.

### **Haftungsausschluss**

Alle Angaben erfolgen ohne Gewähr für Vollständigkeit oder Richtigkeit. Es wird keine Haftung übernommen für Schäden durch die Verwendung von Informationen aus diesem Online-Angebot oder durch das Fehlen von Informationen. Dies gilt auch für Inhalte Dritter, die über dieses Angebot zugänglich sind.

Ein Dienst der *ETH-Bibliothek*  
ETH Zürich, Rämistrasse 101, 8092 Zürich, Schweiz, [www.library.ethz.ch](http://www.library.ethz.ch)

<http://www.e-periodica.ch>

INHALT: L'architecture contemporaine dans la Suisse romande: Lausanne II. Der Hausgarten. (Schluss.) — Ueber einige neuere Blockapparate. (Schluss.) — Simplon-Tunnel. — Preisausschreiben: Plakat, Festkarte und Festpostkarte für das XXI. eidg. Sängerfest 1905 in Zürich. — Konkurrenzen: Das Börsengebäude am Fischmarkt in Basel. — Miscellanea: Bau des neuen Schlachthofes in Zürich. Turnschanze in Solothurn. Monatsausweis über die Arbeiten am Rickentunnel. Monatsausweis über die Arbeiten am Simplontunnel. Fresken der Kirche zu Goldbach. Einkaufsstelle der Elektrizitätswerke.

Neuanlage der städtischen Gaswerke in Bern. Restauration des Domes von San Lorenzo in Lugano. Knabensekundarschulhaus in Bern — Bestattung von Prof. L. v. Tetmajer. — Nekrologie: † F. Allemann. — Literatur: Asynchrone Drehstrommotoren. „Aus der amerikanischen Werkstattpraxis“. Academy Architecture and Architectural Review. — Vereinsnachrichten: Zürcher Ingenieur- und Architekten-Verein: Protokoll; Sitzung. Gesellschaft ehemaliger Studierender: Das XXXVI. Adressverzeichnis.

Hiezu Tafel III: Hôtel des Postes et des Télégraphes à Lausanne.

Nachdruck von Text oder Abbildungen ist nur unter der Bedingung genauester Quellenangabe gestattet.

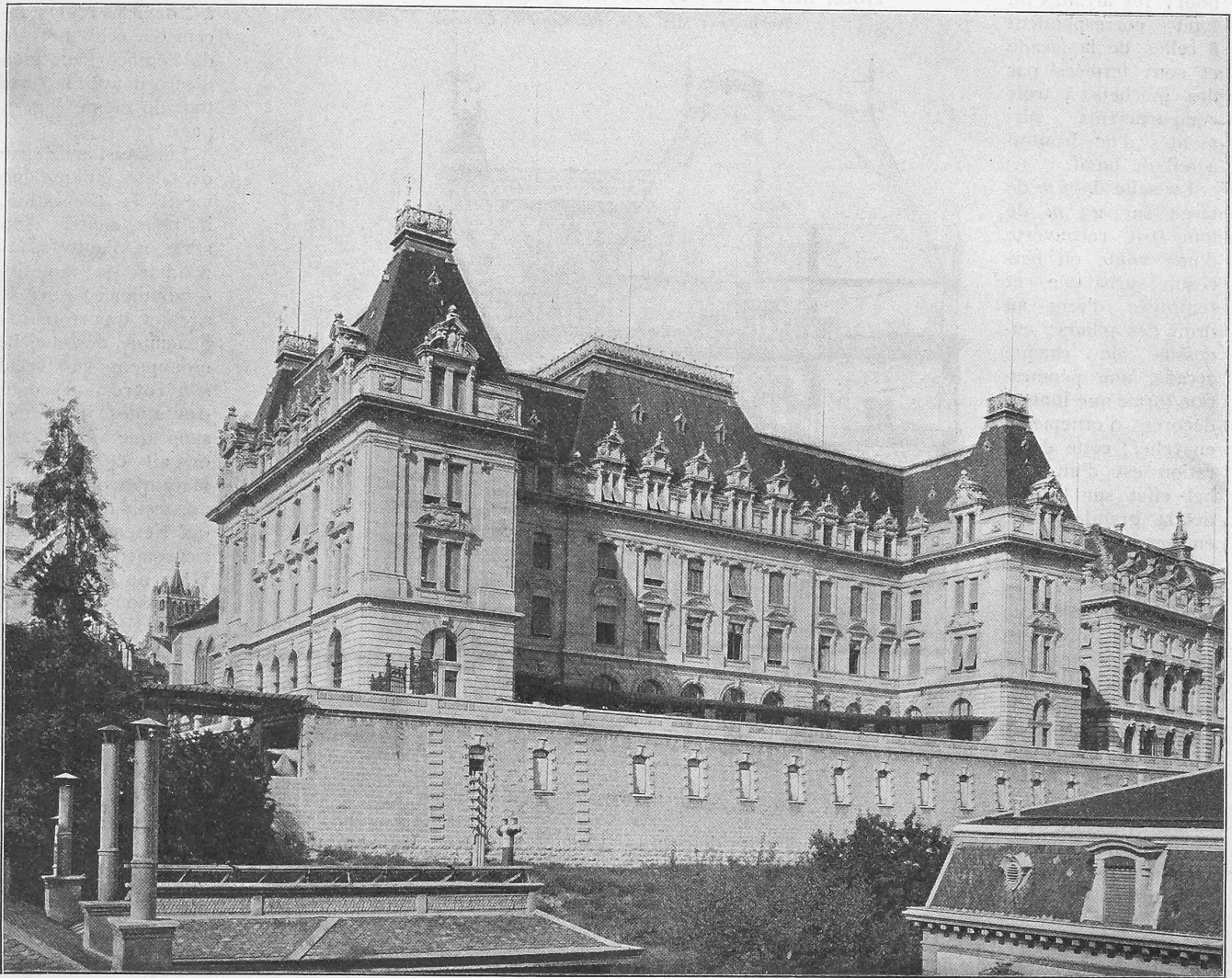


Fig. 1. Hôtel des Postes et des Télégraphes à Lausanne. — Architectes: MM. Jost, Bezencenet & Girardet. — Façade sud.

## L'architecture contemporaine dans la Suisse romande.

Par A. Lambert, architecte.

### Lausanne II. — Hôtel des Postes et des Télégraphes.

(Avec planche III.)

A l'Ouest de l'Hôtel de la Banque cantonale Vaudoise<sup>1)</sup>, et sur le même alignement de la Place St-François à Lausanne, s'élève le majestueux Hôtel des Postes et des Télégraphes. Ce bâtiment fut mis au concours par le Département fédéral de l'intérieur en 1894, et les projets de Messieurs Jost, Bezencenet & Girardet, ayant obtenu un premier et un second prix, ces architectes furent chargés de l'élaboration des plans et devis définitifs. Après diverses réductions et modifications apportées au programme de la construction, dans le but de diminuer le coût de celle-ci, les plans furent adoptés par les chambres fédérales dans leur session de Mars 1896. Les travaux commencés la même année furent achevés à la fin de 1900.

Le plan a été disposé de façon à ménager du côté

sud une cour aussi grande que possible, destinée au service des fourgons des messageries. Cette cour a une surface de 1300 m<sup>2</sup> sans les voies d'accès. Au-dessous de celle-ci et derrière la terrasse compensant la déclivité du sol du côté sud, se trouvent de vastes remises pour les voitures de la poste, et divers locaux servant de dépôts et d'ateliers pour le téléphone.

La terrasse du Sud donne au monument, vu du côté du lac, un caractère très grandiose et conserve à la façade postérieure (Fig. 1) les proportions de celle du Nord, ou façade principale sur la place St-François (Planche III).

Le bâtiment proprement dit, dont la surface est de 1840 m<sup>2</sup>, se compose d'un sous-sol, d'un rez-de-chaussée et de trois étages; il contient, outre les administrations des Postes, des Télégraphes et du Téléphone, la Direction d'arrondissement des douanes. Ces services ont été distribués de la manière suivante dans les différents étages:

Le sous-sol est spécialement réservé aux archives de la poste, au chauffage central, aux dépôts et magasins du télégraphe et du téléphone, ainsi qu'à la chambre d'arrivée des cables téléphoniques. Un ascenseur relie cet étage avec le rez-de-chaussée et les combles (fig. 2 page 68).

<sup>1)</sup> Voir tome XLIV, pages 269 et 275.