

Objektyp: **Competitions**

Zeitschrift: **Schweizerische Bauzeitung**

Band (Jahr): **49/50 (1907)**

Heft 10

PDF erstellt am: **13.09.2024**

Nutzungsbedingungen

Die ETH-Bibliothek ist Anbieterin der digitalisierten Zeitschriften. Sie besitzt keine Urheberrechte an den Inhalten der Zeitschriften. Die Rechte liegen in der Regel bei den Herausgebern. Die auf der Plattform e-periodica veröffentlichten Dokumente stehen für nicht-kommerzielle Zwecke in Lehre und Forschung sowie für die private Nutzung frei zur Verfügung. Einzelne Dateien oder Ausdrucke aus diesem Angebot können zusammen mit diesen Nutzungsbedingungen und den korrekten Herkunftsbezeichnungen weitergegeben werden. Das Veröffentlichen von Bildern in Print- und Online-Publikationen ist nur mit vorheriger Genehmigung der Rechteinhaber erlaubt. Die systematische Speicherung von Teilen des elektronischen Angebots auf anderen Servern bedarf ebenfalls des schriftlichen Einverständnisses der Rechteinhaber.

Haftungsausschluss

Alle Angaben erfolgen ohne Gewähr für Vollständigkeit oder Richtigkeit. Es wird keine Haftung übernommen für Schäden durch die Verwendung von Informationen aus diesem Online-Angebot oder durch das Fehlen von Informationen. Dies gilt auch für Inhalte Dritter, die über dieses Angebot zugänglich sind.

geführten Wege zwischen den von Buchs eingefassten Beeten, die von breiten Rabatten mit allerlei bunten Blumen, mit Spalierobstbäumen und hochstämmigen Rosen umgeben sind. Das Innere der Beete bildet in Mannheim grüner Rasen; ein ökonomischer Besitzer wird weitergehend die innere, von Blumen umgrenzte Fläche in Gemüseländer für den Hausbedarf einteilen und so das Nützliche noch mehr mit dem Angenehmen verbinden. In der Ecke erhebt sich neben einem nur wenig befriedigenden Wasserbecken mit störendem Brunnen und über einer Grotte ein Gartenhäuschen mit breiter Terrasse (Abb. 18), die einen weiten Ueberblick über den ganzen Garten erlaubt. Das ist der alte gemütliche Hausgarten wie er sich noch hie und da an der Peripherie der Städte erhalten hat, aber auch noch heute bei Neuanlagen in gewissen Grenzen berechnete Wiederverwendung finden könnte.

Nicht weit davon hat Gartenarchitekt *F. Brahe* in Mannheim einen ansprechenden Hausgarten angelegt, der nur durch die allzureichlich verwendeten Laubengänge etwas an Uebersichtlichkeit verliert (Abb. 19, S. 123). Die Wasserpartie in der Mittelachse, ebenso wie die beiden vertieft liegenden Brunnen im Hintergrunde sind geschickt angebracht. Künstlerisch wie gärtnerisch gleich ansprechend ist der von der Firma *Gebr. Röthe* in Bonn in der Ecke der Ausstellungshallen angeordnete Garten, der mit einem entzückenden Teehäuschen von

wie der moderne Gärtner die Anregungen neuzeitlicher Architekten und Künstler aufnehmen und gartentechnisch verwerten sollte. Dadurch und nicht durch konsequente Ablehnung aller neuen und vielleicht manchmal unbequemen Gedanken wird auch der Gartenbautechniker den Forderungen neuzeitlicher Kultur entsprechen können.

Man darf ohne Uebertreibung sagen, dass die Mannheimer Gartenbau-Ausstellung von nachhaltigem Einfluss auf die Weiterentwicklung der Gartenbaukunst sein wird. Vielleicht hat bei den Einzelvorführungen die imponierende Persönlichkeit Längers etwas zu viel Einfluss gehabt, vielleicht wäre seine Ueberlegenheit durch eine grössere Anzahl von Beispielen im alten Stil noch schlagender bewiesen worden. Aber selbst so wird jeder Besucher den überzeugenden und nachhaltigen Eindruck mitnehmen, dass auch der Gärtner ohne künstlerische Durchbildung nichts zufriedenstellendes zu leisten vermag und dass ein Zusammenarbeiten von Besitzer, Bau- und Gartenfachmann unter leitender

Führung des Architekten absolut nötig ist, um einen schönen, zweckentsprechenden Garten persönlicher Geschmacksrichtung hervorzubringen. (Forts. folgt.)

Wettbewerb für ein Bezirkskrankenhaus in Martigny.

Nachstehend veröffentlichen wir den uns zugegangenen Bericht des Preisgerichts in diesem Wettbewerb. Auf eine Wiedergabe der prämierten Entwürfe müssen wir leider verzichten, da uns die Pläne zur Herstellung der nötigen Bildstöcke nicht überlassen werden können.

Rapport du Jury.

Le Jury nommé par la Commission du district a procédé, le 14 août, à l'examen des projets fournis ensuite du Concours ouvert entre les architectes suisses ou domiciliés en Suisse.

Il a constaté l'envoi en temps utile de 59 projets dont voici la désignation:

1° «St. Bernard» (dans cadre de bois), 2° Croix Rouge (dans une circonférence), 3° «Hygiène et Charité», 4° Tête de Mort avec tibias en croix, 5° Croix Rouge dans triple circonférence, 6° «Elma», 7° «Esculape» (avec variante), 8° «Grain de Blé», 9° «Martigny» (entre 2 carrés), 10° Circonférence bleue dans circonférence noire, 11° «60000 fr.», 12° «Charité», 13° «Guérison», 14° «Rhône» (encre rouge), 15° «St. Bernard» (aquarelle), 16° «St. Maurice», 17° «Plaisance» (au crayon), 18° «Simple», 19° «Santé», 20° «Plaisance» (encre rouge), 21° «Pour mon Valais», 22° «Air, lumière et soleil», 23° «Pour les malades», 24° «31 Juillet», 25° «Aux Caractères du Pays», 26° «Chloroforme», 27° «Erna», 28° Disque vert, 29° Château de la Bâtiaz (dans un croissant), 30° «31. VII. 07», 31° «Martigny» (aquarelle), 32° Croix rouge (dans une circonférence montée d'un M), 33° «Soleil du Matin», 34° «Natal», 35° «Tizian» (tête de sphinx), 36° «Rhône» (en noir), 37° Etoile rouge et blanche, 38° Château de la Bâtiaz (en sépia), 39° «Quand Même» (avec variante), 40° «Le Docteur», 41° «Gentiane», 42° «Ave Maria», 43° «Soyons du Crû», 44° «Pratique» (rendu aquarelle), 45° «St. Bernard» (au crayon), 46° «Bonne santé», 47° «Quo Vadis», 48° «Charitas», 49° «Une idée», 50° «Air, lumière et santé», 51° «Pratique»

Bau- und Gartenkunst auf der Mannheimer Ausstellung.

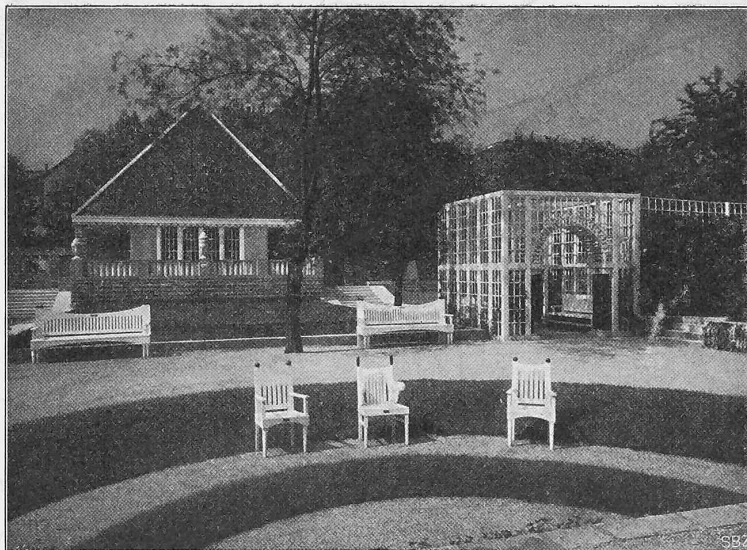


Abb. 14. Sondergarten von Prof. Behrens. Blick auf das Gartenhäuschen vom Naturtheater her.

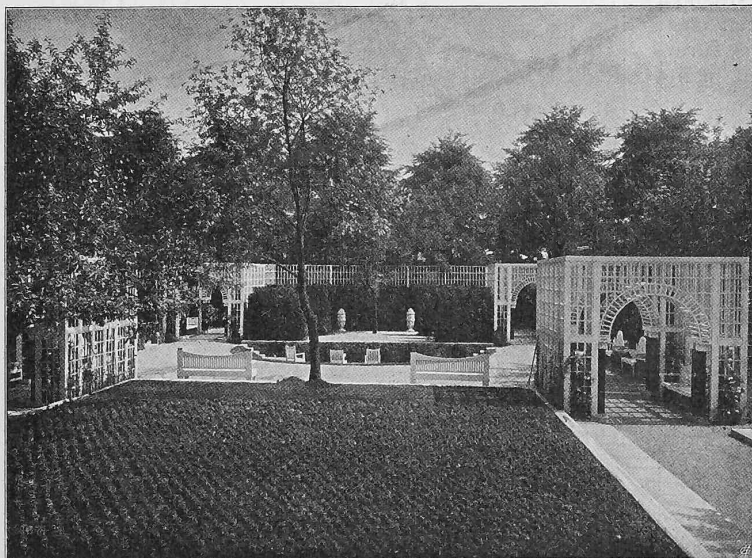


Abb. 16. Sondergarten von Prof. Behrens. Blick von der Terrasse des Gartenhäuschens nach dem Naturtheater.

Architekt *Jakob Krug* in Darmstadt als Abschluss vor allem zeigt, wie man einen Garten durch bunten Blumenschmuck beleben kann (Abb. 20, S. 122 und Abb. 21, S. 117). Beide Anlagen, die von F. Brahe ebenso wie die der Gebr. Röthe, möchten wir als nachahmenswerte Beispiele dafür anführen,

(rendu au trait), 52° «Service», 53° «AHA», 54° «Ligue pour la Beauté», 55° «Monte Rosa», 56° «Sanitas Victrix», 57° «Croix rouge», 58° «Air et lumière», 59° «1907».

Le Jury a procédé à trois tours d'élimination.

Sont éliminés au 1^{er} tour:

Les projets qui s'écartent trop du programme, tant par une distribution défectueuse que par des façades peu appropriées et qui ne pou-

vaient pas solliciter une attention plus approfondie du Jury.

Dans ce premier tour 29 projets sont éliminés; ce sont les Nos 10, 12, 15, 16, 17, 19, 20, 21, 22, 23, 24, 26, 27, 29, 30, 33, 35, 36, 39, 40, 41, 45, 46, 47, 48, 49, 51, 53, 59.

Le Jury a ensuite procédé à un 2^{me} tour d'élimination, portant sur des projets dont plusieurs indiquaient un effort réel; (les parties de distribution quelquefois heureuse et des façades ne manquant pas d'intérêt) mais tous ces projets ne pouvaient pas être pris en considération pour un examen ultérieur en vue de propositions pour exécution.

Sont éliminés à ce second tour les Nos 1, 3, 4, 5, 6, 14, 25, 31, 34, 44, 50, 52, 54, 55, 56, 57, 58. Au total 17 projets.

Restaient en présence pour le 3^{me} tour, 13 projets, qui méritaient d'une manière toute spéciale l'attention du Jury, lequel ne peut qu'adresser des félicitations aux auteurs. Ces projets témoignent d'un travail consciencieux, souvent intéressants, bien rendus, quelques-uns avec des perspectives réellement artistiques.

Le Jury a dû éliminer 9 de ces projets soit les Nos 2, 7, 8, 11, 13, 18, 28, 32, 42 pour imperfection dans la distribution, cube trop élevé et dispositions ne permettant pas la réalisation du programme.

Restaient en présence 4 projets qui, à des mérites divers, sollicitaient l'attention du Jury pour être primés.

En toute première ligne, le Jury a tenu compte des conditions économiques à lui imposées par le programme.

En seconde ligne il a tenu à distinguer les mérites artistiques de l'un des projets, ainsi que dans un autre projet une distribution en plans des plus heureuses, pouvant être recommandée aux autorités comme offrant la solution presque parfaite des dispositions requises.

En conséquence, le Jury distribue les primes suivantes:

- 1^{er} Prix: Projet N° 9 «Martigny» (entre 2 carrés).
- 2^{me} » » » 37 Etoile rouge et blanche.
- 3^{me} » » » 43 «Soyons du Crú».
- 4^{me} » » » 38 Château de la Bâtiatz (en sépia).

Le Jury a fixé la valeur des primes comme suit: 1^{er} Prix 400 fr., 2^{me} Prix 350 fr., 3^{me} Prix 250 fr., 4^{me} Prix 200 fr.

Procédant à l'ouverture des plis cachetés, le Jury proclame le nom des lauréats:

- 1^{er} Prix: Mr. *Ulysse Debély*, architecte à Cernier.
- 2^{me} Prix: Mr. *Alphonse Schoff*, architecte à la Tour-de-Peilz.
- 3^{me} Prix: Mr. *Maurice Braillard*, architecte à Genève.
- 4^{me} Prix: Mr. *Louis Gard*, architecte à Martigny-ville.

Les décisions ci-dessus ont été prises à l'unanimité des membres du Jury.

Martigny-ville, le 14 août 1907.

- F. Isoz*, architecte, président.
- Landry*, architecte, syndic, Yverdon.
- Ribordy*, docteur, Martigny-ville.
- Brouard*, docteur, Martigny-ville.
- J. Pillet*, ancien. présid., Martigny-ville.

Bau des zweiten Simplontunnels.

Der Beschluss des Verwaltungsrates der S. B. B. betreffend den Ausbau des zweiten Tunnels am Simplon, von dem wir auf Seite 53 dieses Bandes berichteten, stützt sich auf das Gutachten der Generaldirektion bzw. der von dieser beigezogenen Experten. Die Wichtigkeit der Angelegen-

heit rechtfertigt den vollinhaltlichen Abdruck dieses Gutachtens, aus dem wir zugleich einige, dasselbe erläuternde Abbildungen in verkleinerter Masstabe wiedergeben.¹⁾

Das Gutachten lautet:

„Wie wir Ihnen in unserm Bericht über die Geschäftsführung während des II. Quartales 1906, sowie im Geschäftsbericht des Jahres 1906 mitgeteilt haben, hat die Kreisdirektion I angeregt, den Ausbau des Parallelstollens am Simplon, mit Rücksicht auf dessen Zustand und die Erhaltung des Mauerwerkes im Tunnel I sofort an die Hand zu nehmen. In den nicht ausgemauerten Partien des Parallelstollens haben sich nämlich vieler-

orts erhebliche Ablösungen an den Wänden und der Decke, sowie an mehreren Stellen auch Hebungen der Sohle und Verengungen des Wasserablaufkanals gezeigt (Abb. 4, S. 124). Diese Erscheinungen führten zu dem Schluss, dass der Stollen nicht im gegenwärtigen Zustande belassen werden darf.

Obwohl wir die Anregung betreffend Ausbau des

¹⁾ Wir verweisen auch auf die Berichte über die «Bauarbeiten am Simplontunnel», von S. Pestalozzi in Band XXXVIII und XXXIX und von Prof. Dr. K. Pressel in Band XLVII u. Z., die beide auch als Sonderabzüge erschienen sind.

Bau- und Gartenkunst auf der Mannheimer Ausstellung.

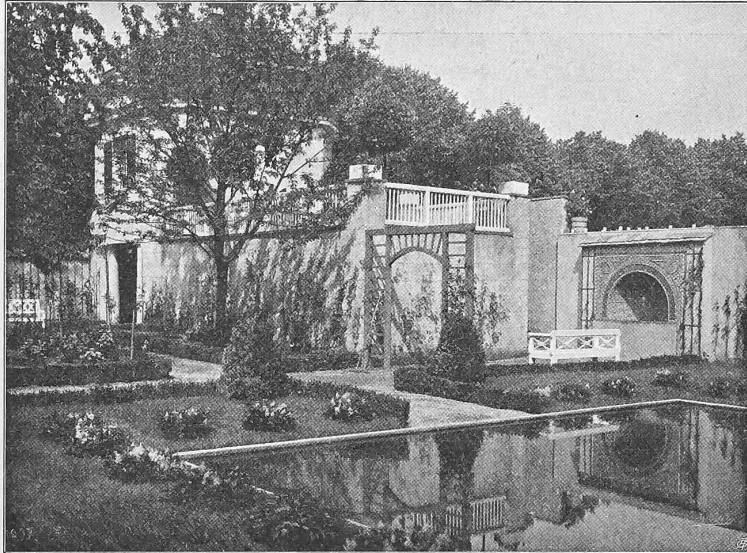


Abb. 18. Sondergarten von Prof. *Schultze-Naumburg*.
Blick nach dem Gartenhäuschen, der Terrasse und dem Brunnen.

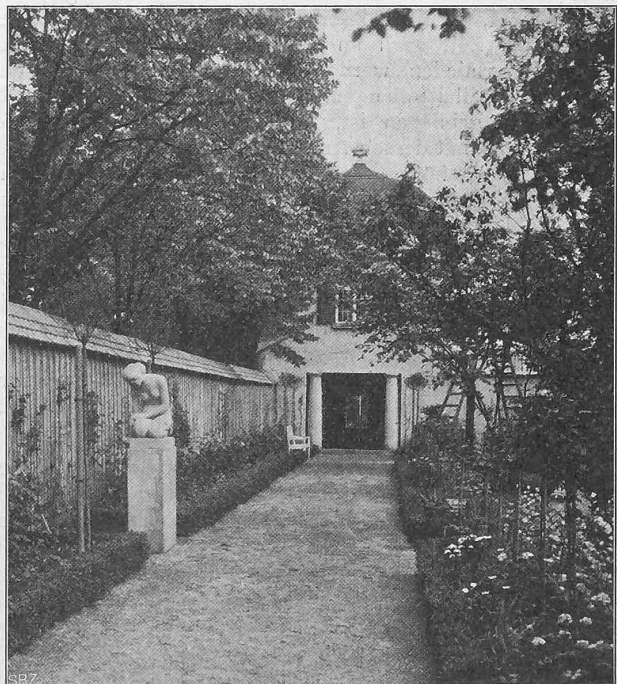


Abb. 17. Sondergarten von Prof. *Schultze-Naumburg*.