

Zeitschrift: Schweizerische Bauzeitung
Band: 59/60 (1912)
Heft: 25

Wettbewerbe

Nutzungsbedingungen

Die ETH-Bibliothek ist die Anbieterin der digitalisierten Zeitschriften. Sie besitzt keine Urheberrechte an den Zeitschriften und ist nicht verantwortlich für deren Inhalte. Die Rechte liegen in der Regel bei den Herausgebern beziehungsweise den externen Rechteinhabern. [Siehe Rechtliche Hinweise.](#)

Conditions d'utilisation

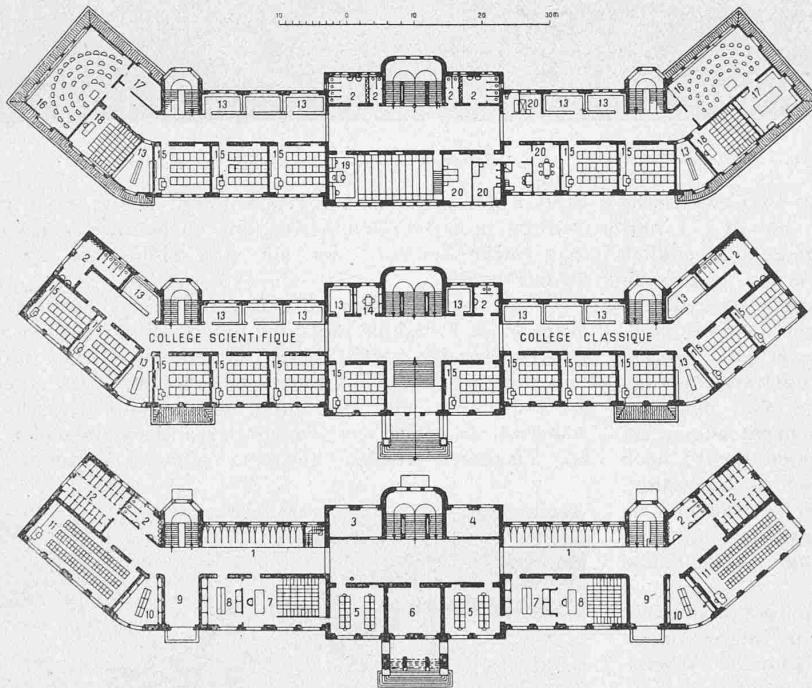
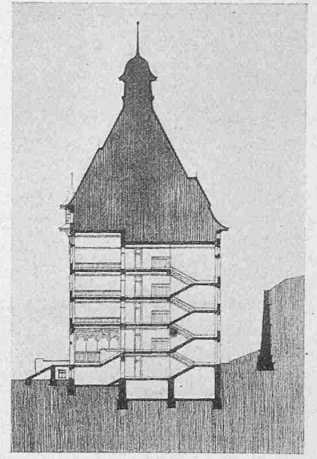
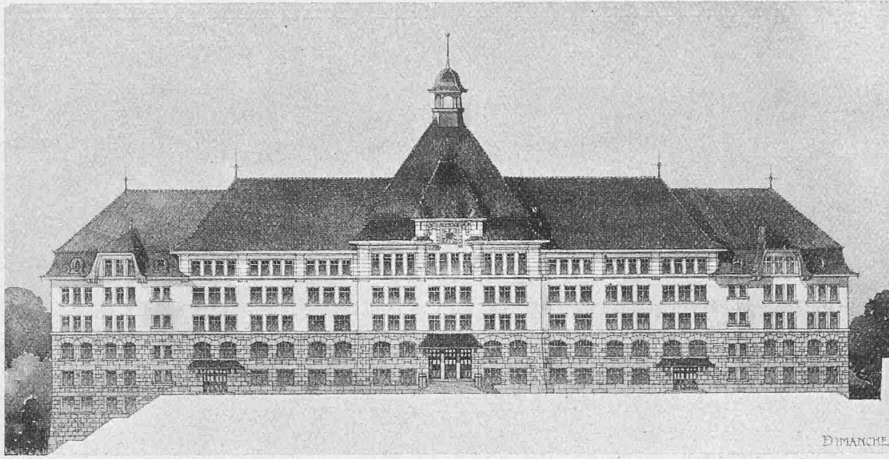
L'ETH Library est le fournisseur des revues numérisées. Elle ne détient aucun droit d'auteur sur les revues et n'est pas responsable de leur contenu. En règle générale, les droits sont détenus par les éditeurs ou les détenteurs de droits externes. [Voir Informations légales.](#)

Terms of use

The ETH Library is the provider of the digitised journals. It does not own any copyrights to the journals and is not responsible for their content. The rights usually lie with the publishers or the external rights holders. [See Legal notice.](#)

Download PDF: 15.10.2024

ETH-Bibliothek Zürich, E-Periodica, <https://www.e-periodica.ch>



Légende: 1 Bicyclettes, 2 W. C. & Lavabos, 3 Chauffage, 4 Charbon, 5 Laboratoire, 6 Eau, Gaz, Electricité, 7 Auditoire, 8 Collections, 9 Sortie, 10 Matériel Scolaire, 11 Salle de Travail, 12 Douches, 13 Vestiaires, 14 Loge, 15 Classes, 16 Dessin Artistique, 17 Modèles, 18 Géographie et Histoire, 19 Salle de Chant, 20 Concierge.

die Träger als kontinuierliche Balken auf festen, drehbaren Stützpunkten annahm. Die einige Stunden nach völliger Entlastung gemessenen bleibenden Durchbiegungen erreichten 0,10 bis 0,80 mm, bezw. 10 bis 26% der maximalen. Das günstige Ergebnis der Belastungsproben, so schliesst das Gutachten des Experten, lässt auf eine gute Ausführung der Eisenbetonkonstruktion schliessen und bestätigt deren zweckentsprechende und vorschriftsmässige Dimensionierung.

Die Architektur ist äusserst schlicht, aber von starkem und für unser Gefühl vorteilhaftem Eindruck. Das lebhaftere Rot des Backsteinbaus wird angenehm unterbrochen durch die hellen Bänder der Betongesimse. Dazwischen leuchten die hellen Fenster mit weissen Sprossen so freundlich, dass es einem im Gedanken an die luft- und lichtdurchfluteten, gesunden Arbeitsräume ordentlich wohl wird. Es ist ein streng sachlicher, moderner Nutzbau, dem man neben seiner Zweckmässigkeit vor allem die Sorge des Bauherrn um das Wohlbefinden seiner Arbeiter von weitem ansieht. Darin liegt seine Schönheit.

(Schluss folgt.)

1er Prix. Projet Nr. 15. „Dimanche“.

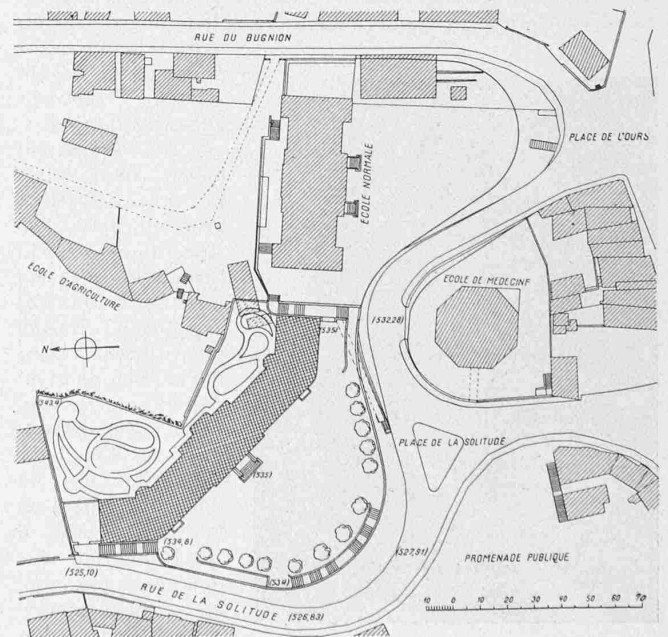
Auteur: M. O. Oulevey, architecte à Lausanne.

Façade principale, coupe et plans du rez-de-chaussée inf., rez-de-chaussée et des combles. Echelle 1:1000.

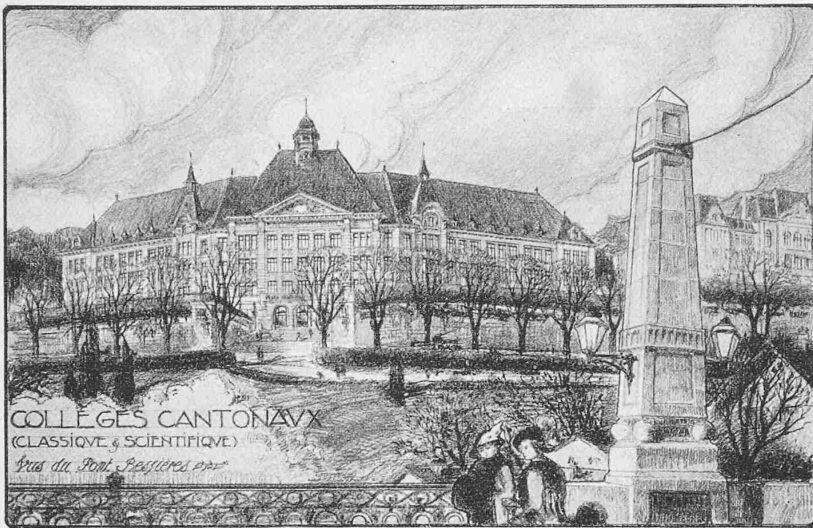
Wettbewerb für ein Gebäude der Collèges classique et scientifique in Lausanne.

Wir veröffentlichen unter Hinweis auf das in Band LVIII Seite 358 erwähnte Programm auf dieser und den folgenden Seiten die wesentlichen Grundrisse und Schnitte, sowie die perspektivischen Ansichten, bezw. in deren Ermangelung die Hauptfassaden der bei diesem Wettbewerb preisgekrönten Entwürfe, deren Originale wir der Gefälligkeit des kantonalen Baubureau in Lausanne verdanken.

Übungsgemäss ist den Abbildungen das Gutachten des Preisgerichts beige druckt.



Plan de situation du Projet No. 15. „Dimanche“. — 1:2500.



11^{me} Prix. Projet No. 11, „Bouby“. — Auteur: M. Ch. Thévenaz, architecte à Lausanne.

Rapport du Jury.

Le Jury, réuni à l'Ecole normale les Vendredi 26 et Samedi 27 Avril, après avoir pris connaissance à nouveau du programme et avoir visité le terrain, procède au jugement du concours. 44 projets ont été présentés et aucun n'est mis hors concours. Le Jury décide de procéder par élimination vu le grand nombre de projets.

Au premier tour 23 projets sont éliminés, à savoir:

- N° 5 «Dix ans après»;
- N° 8 «Sur la colline»;
- N° 12 «Classe au Sud»;
- N° 17 «Au Champ de l'Air»;
- N° 18 «Pétoles»;
- N° 19 «Une Idée»;
- N° 20 «Lise»;
- N° 21 «Champ de l'Air»;
- N° 22 «Séparés mais unis»;
- N° 25 «Solitude»;
- N° 26 «Sur un terrain en pente»;
- N° 28 «Amis»;
- N° 30 «Au Sud»;
- N° 31 «Ensemble»;
- N° 32 «Ouf»;
- N° 33 «Champ de l'Air» (encre rouge);
- N° 35 «L'Avenir»;
- N° 36 «Favorite»;
- N° 37 «Cosinus»;
- N° 38 «X»;
- N° 39 «Deux préaux»;
- N° 43 «Studio et variante» (Studio II);
- N° 44 «Pour nos enfants».

Au deuxième tour les 9 projets suivants tombent:

- N° 3 «Z»;
- N° 6 «Oléo»;
- N° 7 «Pour les Pétoles»;
- N° 13 «Ambiance»;
- N° 16 «Petit cube»;
- N° 24 «Cour d'honneur»;
- N° 40 «1^{er} Avril»;
- N° 41 «Pagus Valdensis»;
- N° 42 «Jeunesse Suisse».

Nous procédons alors à un troisième tour d'élimination mais avec critique des projets. C'est à ce tour que sont éliminés les 7 projets qui suivent:

N° 4 «Lausanne». La forme générale du plan est bonne et tout à fait bien orientée, peut-être qu'une inflexion un peu plus accentuée des ailes en arrière se serait mieux adaptée au terrain. La distribution intérieure du plan est très insuffisante de même que les façades.

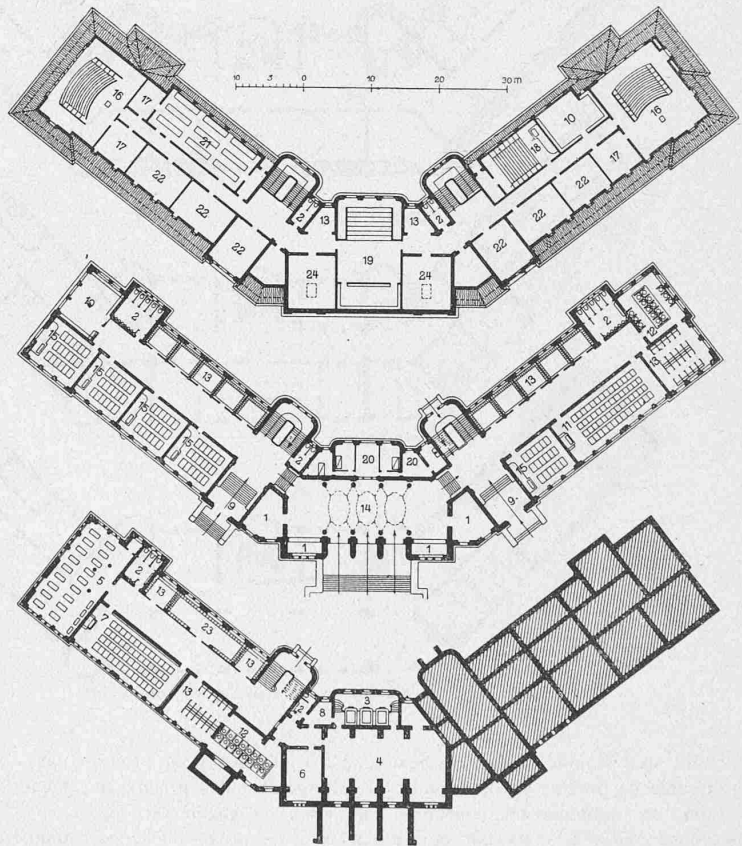
N° 9 «Platon». Erreur de cube, en réalité 46240 m³, indiqué 42968 m³. Ce projet est compliqué soit comme plan, soit comme façade, tous ces décrochements nuiraient au bon éclairage des classes. Il y a beaucoup de place

perdue dans la partie centrale et l'escalier y est mal placé.

N° 10 «Vinet». Le parti d'ensemble du plan n'est pas mauvais de même que sa distribution intérieure. Il est pourtant regrettable d'avoir mis les entrées en sous-sol, car cela force à monter bien des étages. Le raccord entre les 3 corps de construction est mal compris aussi bien en plan qu'en façade. L'aspect extérieur manque de caractère.

N° 14 «Deux Collèges». Ce projet qui à première vue paraîtrait bon ne supporte pas une étude détaillée de son plan. L'entrée principale est défectueuse, les escaliers sont mal placés, les couloirs sont trop étroits, les vestiaires exigus. Outre cela, la forme générale du plan donne un développement de façade trop grand à l'Ouest et des préaux insuffisants. Les façades sont lourdes et d'une tendance architecturale trop étrangère aux constructions qui l'avoisinent.

N° 23 «C. Q. F. D.». L'auteur de ce projet a eu de bonnes idées mais n'a pas su les exécuter pour l'avantage de son projet. Son plan

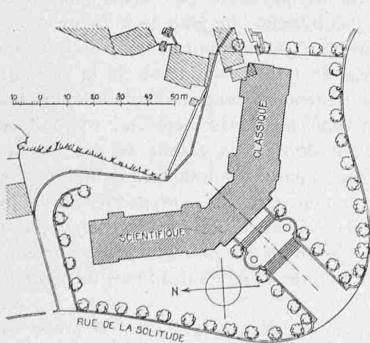


Plans du rez-de-chaussée inf., rez-de-chaussée et des combles. — 1:1000.

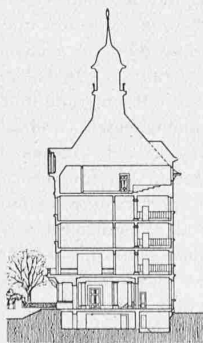
- Légende:** 1 Garage, 2 W. C. et Lavabos, 3 Chauffage, 4 Charbon, 5 Travaux manuels, 6 Eau, Gaz, Electricité, 7 Salle de travail et Bibliothèque, 8 Chauffeur, 9 Sortie sur le Préau, 10 Matériel scolaire, 11 Salle de travail, 12 Douches, 13 Vestiaires, 14 Grand Vestibule d'Entrée, 15 Classes, 16 Salle de Dessin, 17 Modèles, 18 Histoire et Géographie, 19 Salle de Chant, 20 Concierge, 21 Salle de Dessin technique, 22 Archives, 23 Dépôt Travaux manuels, 24 Disponible.

est difforme quoique l'orientation en soit bonne. Le vestibule du centre est estropié. Les façades manquent d'étude et très spécialement dans les toitures.

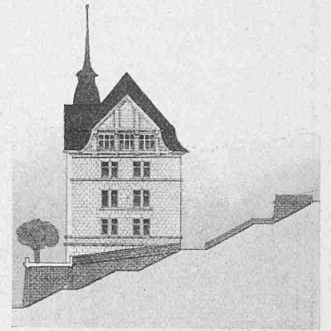
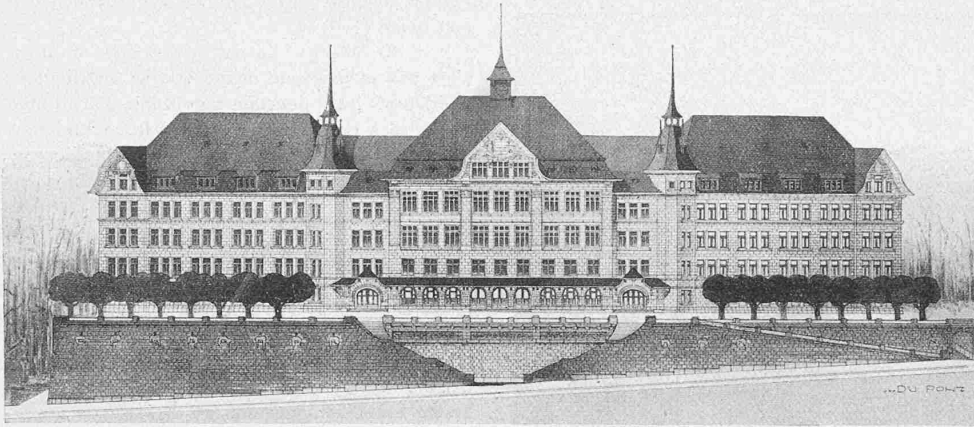
N° 27 «Pestalozzi». Ce projet en forme de V aux deux branches égales n'est pas mal étudié, mais il est regrettable que l'auteur n'ait pas cherché à développer un motif sur l'angle qui aurait fait pivot en même temps pour les deux façades latérales. Le projet aurait sûrement gagné. Son bâtiment est trop adossé au rocher dont il épouse pour ainsi dire la forme. Le plan et les



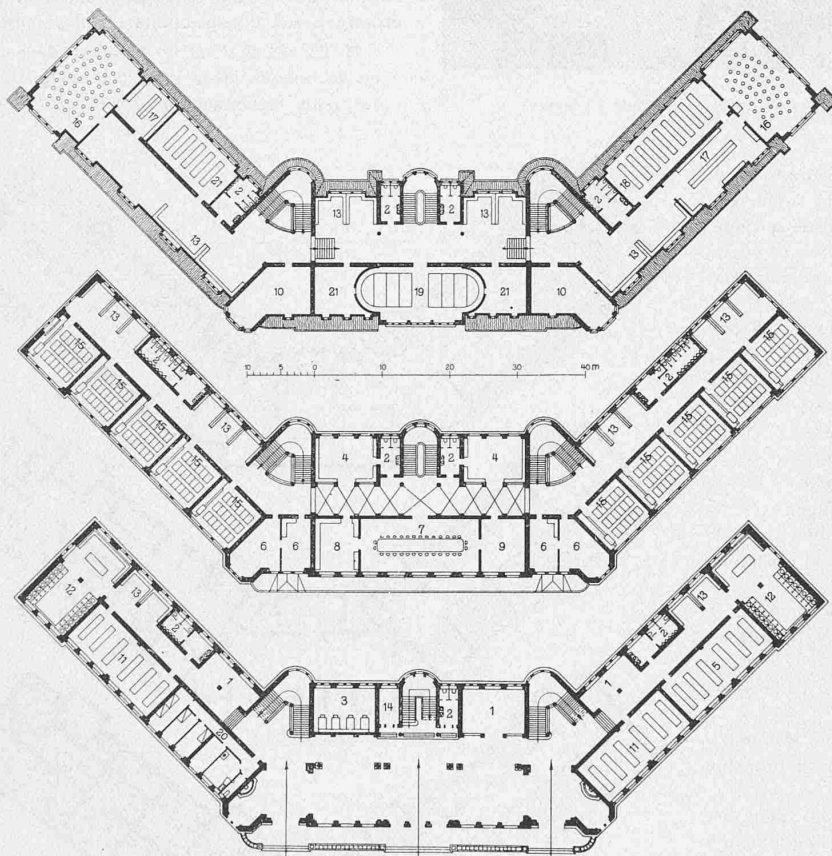
11^{me} Prix. — Situation. — 1:2500.



Coupe 1:1000.



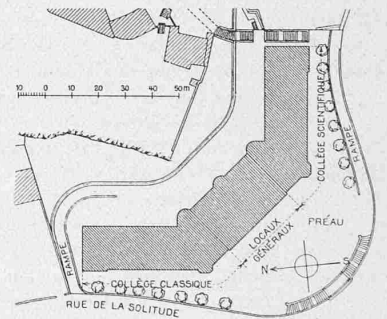
Façades principale et est. — 1:1000.

III^{me} Prix. Projet No. 28.
„Du Pont Bessières”.

Auteur: M. Ch. Günther, arch. à Vevey.

Plans du rez-de-chaussée, 1^{er} Etage
et des combles. — 1:1000.

Légende: 1 Garage, 2 W.C. et Lavabos, 3 Chauffage, 4 Vestiaires des Professeurs, 5 Travaux manuels, 6 Direction, 7 Salle des Professeurs, 8 Bibliothèque, 9 Instruments de Mathématique, 10 Matériel Scolaire, 11 Travail, 12 Douches, 13 Vestiaires, 14 Loge, 15 Classes, 16 Dessin Artistique, 17 Modèles, 18 Dessin technique, 19 Salle de Chant, 20 Appartement Concierge, 21 Disponible.



Plan de situation. — 1:2500.

façades sont simples mais sans beaucoup d'originalité. Il aurait été préférable de prévoir un 3^e escalier. L'arrangement des préaux et du mur de soutènement couronné d'un talus de gazon est une heureuse solution, mais par contre l'accès à ce préau n'est pas bien trouvé.

N^o 34 «Jean». La forme générale du plan est bonne, mais son implantation et sa distribution intérieure laissent à désirer. C'est une grave erreur d'avoir placé les escaliers sur la façade principale, ce qui l'estropie.

Il ne nous reste plus que les 5 projets suivants qui sont conservés pour être primés.

N^o 1 «Pascal». Le cube indiqué de 32 608 m³ est inexact, en réalité il a 49 680 m³. Le plan général n'est pas mauvais, le bâtiment devrait être moins adossé au rocher. Les préaux sont bien répartis. Les 3 entrées séparées pour les différents services sont un avantage sérieux, mais pourtant dans ce projet la bonne solution n'est pas trouvée, car il n'est pas possible d'y placer un concierge faisant une surveillance effective. La répartition des classes dans le plan est bonne. Il est regrettable que la façade Ouest ne soit

pas un peu plus orientée du côté du Sud. La composition des façades n'est pas mauvaise.

N^o 2 «Deux niveaux». L'auteur de ce projet ne s'est pas inquiété suffisamment de la conformation de son terrain, aussi nous présente-t-il un plan dont l'orientation est exacte pour la presque totalité des classes, mais qui ne se prête pas à l'emplacement. C'est une solution qui n'est pas franche: un plan de forme allongée simple dont on a cassé l'extrémité Ouest pour la faire entrer dans le terrain. Cette façade Ouest en retour sur la rue de la Solitude, à pic sur un grand mur de soutènement, serait d'un effet déplorable. L'aménagement intérieur du plan n'est pas mauvais, toutefois la position des classes au levant derrière la grande façade est une solution bâtarde. Les 3 entrées séparées sur la façade Sud ne sont critiquables que du fait que le concierge ne peut pas les surveiller les 3. Les escaliers sont bien répartis. La façade est simple et bonne mais pas originale. La solution des préaux sur deux niveaux n'est pas mauvaise, car cela diminue la hauteur du mur de soutènement à l'Ouest.

N^o 11 «Bouby». La position du collège dans ce projet est excellente donnant le maximum d'ensoleillement aux classes tout

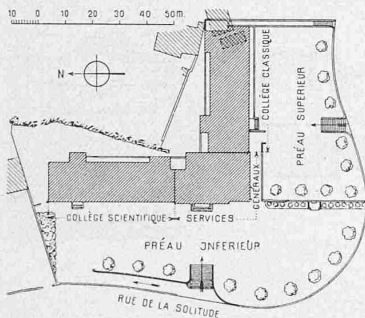
en tenant compte de la topographie du terrain. La distribution intérieure du plan est bonne, les escaliers sont bien placés et surveillés par le concierge. Il aurait été préférable de séparer les entrées des 3 sections. Le concierge devrait aussi avoir un peu de soleil à son logement. Il serait aussi désirable d'avoir un 3^e escalier, dans la partie centrale, peut-être moins important que les deux autres. Pourquoi ces points de poché exagérés vers l'entrée? Les garages devraient être répartis à chaque entrée pour éviter l'encombrement. Les façades malheureusement ne sont pas transcendantes, elles ont besoin d'une bonne étude. La coupure au travers du préau pour l'entrée principale n'est pas heureuse.

N° 15 «Dimanche». Très bon projet, l'auteur a su donner une bonne position à son collège, réservant un magnifique préau devant son bâtiment. Pour arriver à ce développement de préau, il a dû tailler un angle du rocher derrière le bâtiment, arrangement qui n'avait pas été indiqué sur le plan annexé au programme mais qui n'est pas sot. L'arrangement de ce grand préau, ainsi que son nivellement et ses accès, devraient être mieux étudiés. L'escalier à l'Ouest du préau devrait être supprimé pour le bon effet de la façade à cet endroit.

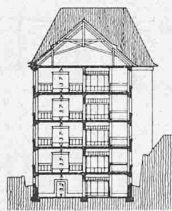
La façade principale est bien composée et d'une bonne ordonnance.

Dans le plan plusieurs locaux manquent de surface, ce qui explique l'exigüité du cube général du bâtiment, à savoir: la salle

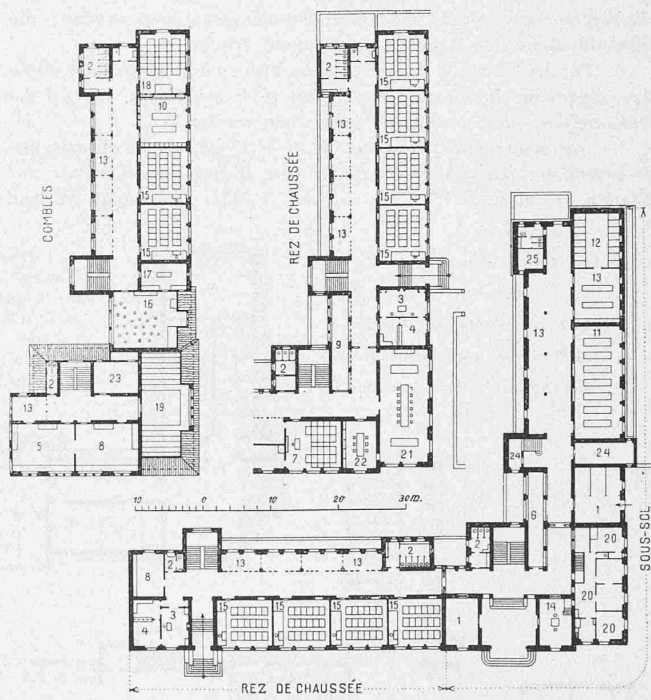
Légende: 1 Garage pour Velos, 2 W. C. et Lavabos, 3 Directeur, 4 Secrétariat, 5 Laboratoire, 6 Eau, Gaz, Electricité, 7 Leçons de sciences, 8 Collections, 9 Vestiaires, 10 Matériel, 11 Salle de travail, 12 Douches, 13 Vestiaires, 14 Loge du Concierge, 15 Classes, 16 Dessin Artistique, 17 Modèles, 18 Géographie et Histoire, 19 Salle de Chant, 20 Appartement Concierge, 21 Salle des Maîtres, 22 Bibliothèque, 23 Disponible, 24 Dépôt, 25 Buanderie.



Plan de situation. — 1:2500.



Coupe 1:1000.



Plans. — 1:1000.

des instruments, le dépôt du matériel scolaire, le local pour modèles. Le logement du concierge aux combles n'est pas pratique, et sa loge devrait surveiller au moins les deux entrées principales.

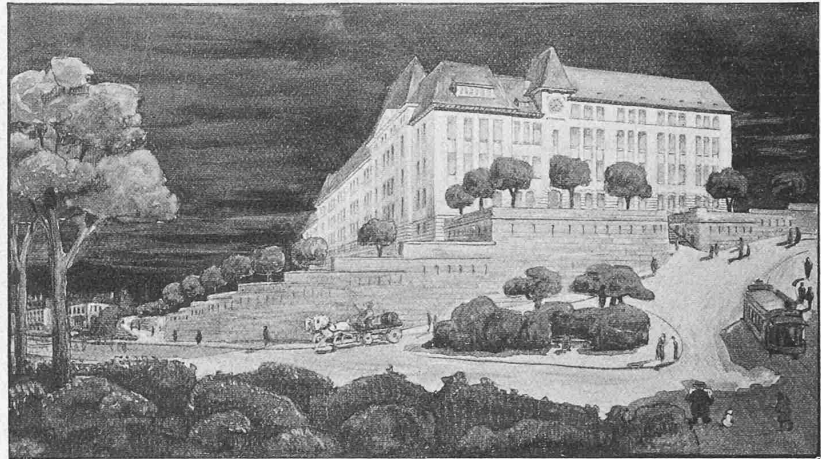
N° 29 «Du Pont Bessières». C'est un bon projet, bien orienté, le bâtiment aurait pu être un peu reculé, ce qui aurait donné de meilleurs préaux. Le plan est très clair mais comporte un vestibule au rez-de-chaussée beaucoup trop grand de surface et d'une mauvaise proportion de hauteur. De ce fait le cube de la construction se trouve augmenté inutilement. Le concierge serait bien placé pour la surveillance au milieu de ce vestibule, face au midi. Les façades sont très intéressantes, peut-être pourrait-on économiser sur les tourelles.

Le Jury procède ensuite au classement de ces 5 projets qui à l'unanimité obtiennent les rangs suivants:

- 1^{er} prix N° 15 «Dimanche».
- 2^{me} prix N° 11 «Bouby».
- 3^{me} prix N° 29 «Du Pont Bessières».
- 4^{me} prix ex æquo N° 2 «Deux niveaux».
- 4^{me} prix ex æquo N° 1 «Pascal».
- 5^{me} prix N° 27 «Pestalozzi».

Collèges classique et scientifique Lausanne.

IV^{me} Prix ex æquo. Projet N° 1 „Pascal”. — Auteurs: Mrs. de Rham & Peloux, arch., Lausanne et Genève.



L'attribution des primes est ensuite faite de la façon suivante en tenant bien compte de la valeur du projet:

- 1^{er} prix 2600 frs.
- 2^{me} prix 2400 frs.
- 3^{me} prix 2200 frs.
- 4^{me} prix ex æquo à chacun 1100 frs.
- 5^{me} prix 600 frs.

ce qui donne bien un total de 10 000 frs. somme attribuée au concours.

Il est ensuite procédé à l'ouverture des plis où nous trouvons les noms des architectes suivants:

- 1^{er} prix M^r O. Oulevey à Lausanne.
- 2^{me} prix M^r Ch. Thévenaz à Lausanne.
- 3^{me} prix M^r Ch. Günthert à Vevey.
- 4^{me} prix ex æquo M^r Maurice Correvon de Genève en collaboration avec M^{rs} Bonnard & Picot à Lausanne.
- 4^{me} prix ex æquo M^{rs} de Rham & Peloux à Lausanne et Genève.
- 5^{me} prix M^r J. Gros à Lausanne.

Séance levée à midi.

Genève, le 3 Mai 1912.

Camille Decoppet. Paul Etier.
Edm. Fatio, architecte. Eug. Jost, architecte.
L. Maillard, architecte.

Die schweizerischen Eisenbahnen im Jahre 1911.

(Aus dem Bericht des eidg. Eisenbahndepartements.)

(Schluss.)

Der Bau der neuen Linie *Herisau-Gossau* der Appenzeller-Bahn ist im Oktober in Angriff genommen worden.

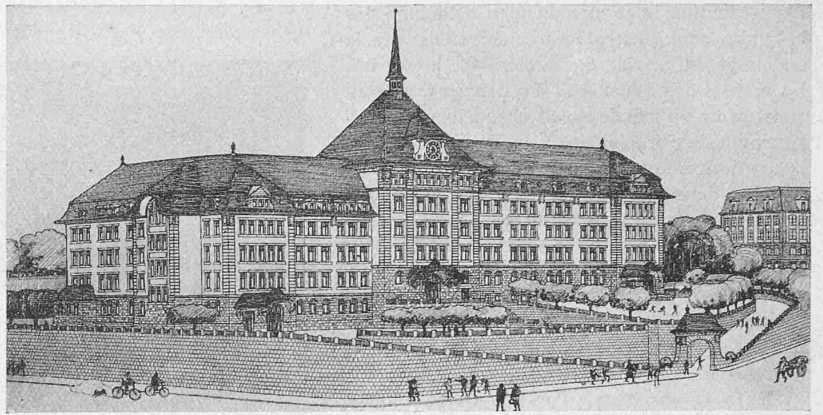
Mit den Arbeiten für den Bau der Linie *Bulle-Broc* der Chemins de fer électriques de la Gruyère wurde am Anfang des Berichtsjahres begonnen; dieselben sind mit Ausnahme des grossen Viaduktes über die Saane vollendet, sodass die Betriebseröffnung in diesem Jahre wird erfolgen können.

Das am 25. Oktober 1910 vorgelegte allgemeine Bauprojekt der schmalspurigen Nebenbahn *Brienz-Interlaken* der schweizerischen Bundesbahnen (Brienzerseebahn) wurde mit Ausnahme der Anfangs- und Endstrecken in Brienz und Interlaken, für welche die Verhandlungen zurzeit noch *nicht abgeschlossen sind, unterm 19. September genehmigt.*

Das allgemeine Bauprojekt der elektrischen Schmalspurbahn *Meiringen-Aareschlucht* ist am 2. Oktober genehmigt worden; die Inangriffnahme des Baues ist noch nicht erfolgt.

Für die I. Sektion *Appenzell-Wasserauen der Säntisbahn* wurde das allgemeine Bauprojekt am 2. Juni 1911 genehmigt, worauf die Bauarbeiten sofort in Angriff genommen wurden.

Das allgemeine Bauprojekt für die Verlängerung der elektrischen Strassenbahn *Bremgarten-Dietikon von Bremgarten-Obertor zur Station Bremgarten S. B. B.* ist am 3. März genehmigt worden.



IV^{me} Prix ex aequo, Projet No. 2. „Deux niveaux“. — Vue générale prise du sud-ouest.

Gais dem Betrieb übergeben. Auf der Strecke *Altstätten S. B. B.-Altstätten Stadt* sind die Bauarbeiten nahezu vollendet, sodass der Betrieb auf derselben im Frühjahr aufgenommen werden kann.

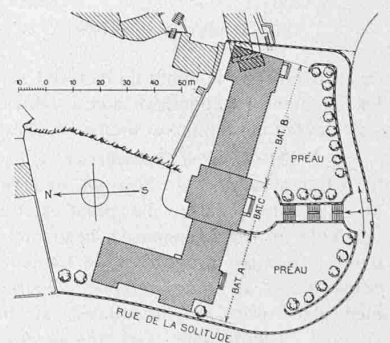
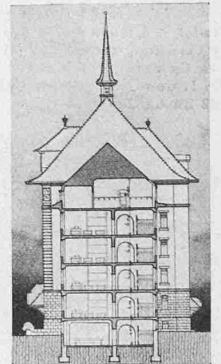
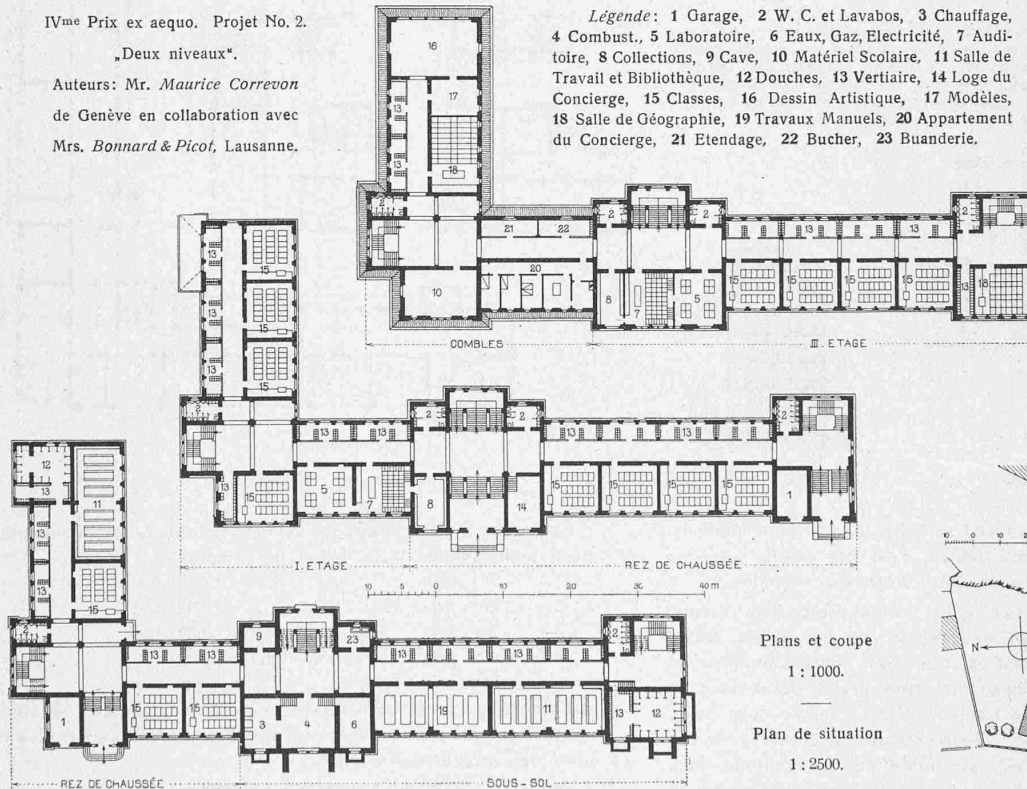
Das in verschiedenen Teilstücken vorgelegte allgemeine Bauprojekt der Strecke *Brig-Furkatunnel* der schmalspurigen Linie *Brig-Furka-Disentis* wurde am 25. April, 27. Juni und 26. August genehmigt. Mit den Bauarbeiten wurde im Mai begonnen. (Wir verweisen auf unsere generelle Darstellung der Linie *Brig-Disentis* in Bd. LVII, Seite 317/319. Die Red.)

Die Arbeiten für die Fortsetzung der *Jungfraubahn* von der Station *Eismeer* nach dem *Jungfraujoch* sind im Berichtsjahre derart

IV^{me} Prix ex aequo. Projet No. 2. „Deux niveaux“.

Auteurs: Mr. Maurice Correvon de Genève en collaboration avec Mrs. Bonnard & Picot, Lausanne.

Légende: 1 Garage, 2 W. C. et Lavabos, 3 Chauffage, 4 Combust., 5 Laboratoire, 6 Eaux, Gaz, Electricité, 7 Auditoire, 8 Collections, 9 Cave, 10 Matériel Scolaire, 11 Salle de Travail et Bibliothèque, 12 Douches, 13 Vertiaire, 14 Loge du Concierge, 15 Classes, 16 Dessin Artistique, 17 Modèles, 18 Salle de Géographie, 19 Travaux Manuels, 20 Appartement du Concierge, 21 Etendage, 22 Bucher, 23 Buanderie.



Plans et coupe

1 : 1000.

Plan de situation

1 : 2500.

Gleichzeitig mit der Erstellung dieser Linie wurde die Strecke *Bremgarten-Wohlen* der Bundesbahnen durch Einlegen einer dritten Schiene auch für schmalspurigen Betrieb eingerichtet.

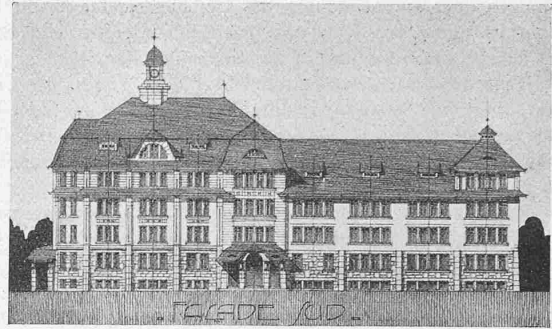
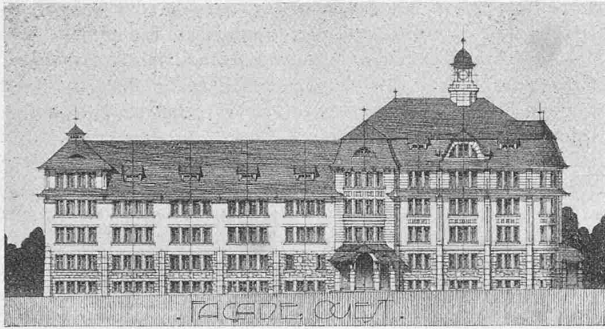
Am 11. Mai und 21. Juli wurde das allgemeine Bauprojekt der elektrischen Schmalspurbahn *Aigle-Sépey-Ormont-dessus* genehmigt, wogegen das Projekt für die Einführung dieser Bahn in die Ortschaft *Aigle* bis zur Station der Bundesbahnen noch nicht erledigt werden konnte.

Von der elektrischen Schmalspurbahn (teilweise Zahnradbahn) *Altstätten-Gais* wurde am 18. November die Strecke *Altstätten Stadt-*

gefördert worden, dass die Inbetriebnahme dieser Strecke voraussichtlich im Laufe des Sommers wird erfolgen können.

Auf den im Vorjahre begonnenen Drahtseilbahnen *Suvigliana-Monte Brè* (II. Sektion der Bahn *Cassarate-Monte Brè*) und *Ligerz-Tessenberg* sind die Arbeiten derart vorgeschritten, dass die Betriebseröffnung derselben im Laufe des Jahres 1912 erfolgen kann. Gegen Ende des Berichtsjahres wurde mit dem Bau der Seilbahn *Luzern-Dietschiberg* begonnen, während die *Funicolare degli Angioli* in *Lugano*, deren Bauprojekt am 10. Februar genehmigt wurde, noch nicht zur Ausführung gelangt ist.

Concours pour un bâtiment de collèges classique et scientifique à Lausanne.



V^{me} Prix. Projet No. 27. „Pestalozzi“. — Auteur: M. J. Gros, architecte à Lausanne. — Façades principales 1: 1000.

Im Stadium der Projektprüfung befanden sich am Ende des Berichtsjahres folgende Linien und Bahnstrecken:

Göschenen-Andermatt (Schöllenenbahn), Treib-Seelisberg, Solothurn-Schönbühl (Normalspurbahn), Zollikofen-Schönbühl-Utzenstorf (Schmalspurbahn), Tramways électriques de Genève: Raccordement Ceinture-Gare Cornavin, Rehalp-Esslingen (Forchbahn), Tramelan-Breuleux-Noirmont, Schwyz-Brunnen.

Bahnhöfe und Stationen. *Bahnhof Zürich.* Die neue Werkstättenanlage zwischen Zürich und Altstetten wurde im Berichtsjahre vollendet und dem Betrieb übergeben.

In der Frage des Umbaus der linksufrigen Zürichseebahn im Stadtgebiet ist zurzeit eine Einigung über das auszuführende Projekt immer noch nicht erfolgt. Es sind neue Studien im Gange auf Grund der Projekte I (Tieflegung der Bahn auf dem bisherigen Tracé) und VI (Tiefbahn mit Station an der Grütlstrasse), die jedoch bis Ende des Berichtsjahres noch nicht abgeschlossen waren.

Badischer Bahnhof Basel. Die Unterbauarbeiten für den neuen hochliegenden Personenbahnhof sind im Berichtsjahre nahezu vollendet worden. Das neue Aufnahmegebäude konnte unter Dach gebracht werden, obschon die Arbeiten infolge eines am 12. August vorgekommenen Brandfalles, durch den die Dachverschalung der

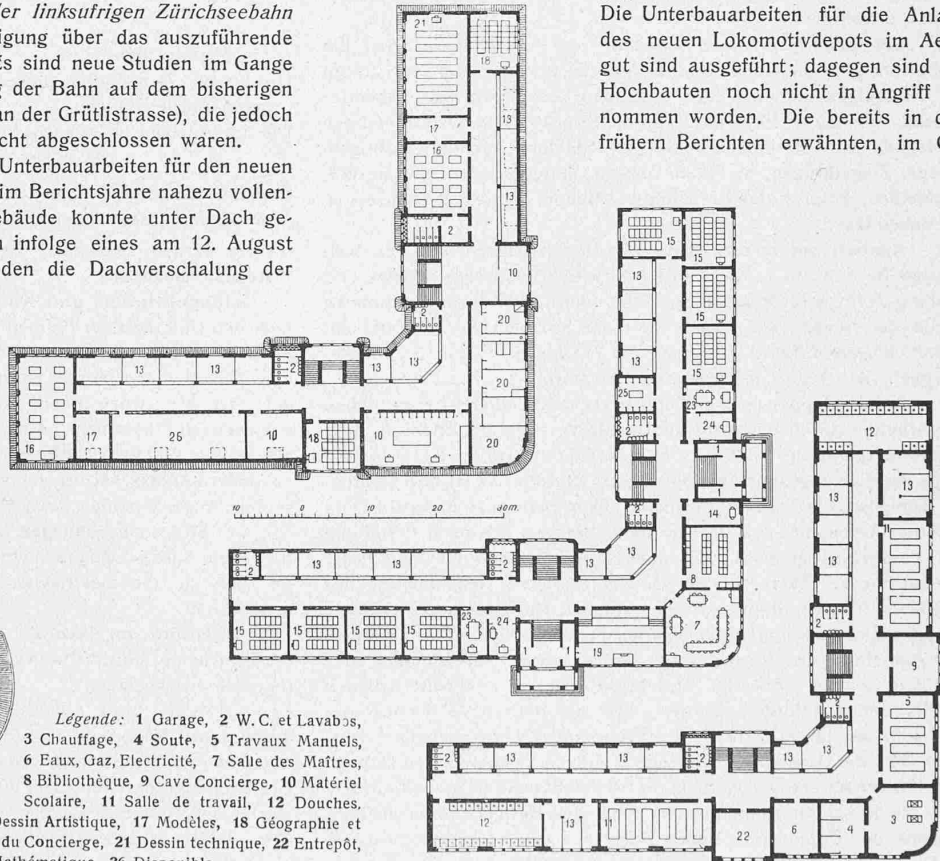
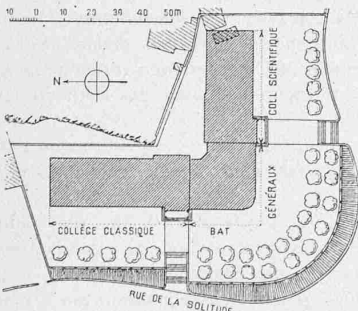
ment am 18. gleichen Monats, sodass auch der Bau der Geleisenschleifen durch die langen Erlen aufgenommen und bereits bedeutend gefördert werden konnte.

Bahnhof Bern. Die Arbeiten für die Erstellung des Güter- und Rangierbahnhofes Weyermannshaus sind im Berichtsjahre im allgemeinen vollendet worden, sodass die Anlage für den Verladendienst am 15. September provisorisch eröffnet werden konnte. Die Stellwerksanlage befindet sich gegenwärtig im Bau; die definitive Inbetriebnahme des gesamten Güter- und Rangierbahnhofes dürfte gegen Ende 1912 in Aussicht stehen. Die Unterbauarbeiten für die Anlage des neuen Lokomotivdepots im Aebigut sind ausgeführt; dagegen sind die Hochbauten noch nicht in Angriff genommen worden. Die bereits in den frühern Berichten erwähnten, im Ge-

V^{me} Prix. Projet Nr. 27. „Pestalozzi“.

Plans du soussol, rez-de-chaussée et des combles. 1: 1000.

Plan de situation 1: 2500.



- Légende:** 1 Garage, 2 W. C. et Lavabos, 3 Chauffage, 4 Soute, 5 Travaux Manuels, 6 Eaux, Gaz, Electricité, 7 Salle des Maîtres, 8 Bibliothèque, 9 Cave Concierge, 10 Matériel Scolaire, 11 Salle de travail, 12 Douches, 13 Vestiaires, 14 Concierge, 15 Classes, 16 Dessin Artistique, 17 Modèles, 18 Géographie et Histoire, 19 Salle de Chant, 20 Appartement du Concierge, 21 Dessin technique, 22 Entrepôt, 23 Directeur, 25 Secrétaire, 24 Collection Mathématique, 26 Disponible.

Hauptschalterhalle und die Fassade des Mittelbaues zerstört wurden, eine wesentliche Verzögerung erlitten hatten. Der nördlich des Aufnahmegebäudes gelegene Bau für das Fernheizwerk und die Umformerstation hat bereits die Höhe des Bahnplanums erreicht. Hinsichtlich der definitiven Gestaltung der Zufahrten zu dem nördlich der Wiese gelegenen Verschiebbahnhof ist nach langen Unterhandlungen zwischen der Basler Regierung und der badischen Bahnverwaltung ein Vertrag abgeschlossen worden, der am 11. Mai genehmigt wurde. Die Genehmigung des dementsprechend bereinigten Gesamtprojektes der Bahnhofsanlagen erfolgte durch das Eisenbahndeparte-

mentbeschluss vom 17. Dezember 1907 verlangten neuen Projekte für die Umgestaltung des Personenbahnhofes, die beidseitig anschliessenden Abstellbahnhöfe und den Ausbau oder die Vergrößerung des jetzigen Loko-Güterbahnhofes sind immer noch ausstehend; die bezüglichen Projektierungsarbeiten sind jedoch im Gange.

Bahnhof Thun. Nachdem sich die Berner Regierung unterm 18. September und 3. Oktober grundsätzlich mit dem von den Bundesbahnen ausgearbeiteten neuen Projekt des Zentralbahnhofes mit Aufnahmegebäude oberhalb der Frutigenstrasse einverstanden erklärt