

Kern, Gaston

Objektyp: **Obituary**

Zeitschrift: **Schweizerische Bauzeitung**

Band (Jahr): **95/96 (1930)**

Heft 10

PDF erstellt am: **12.07.2024**

Nutzungsbedingungen

Die ETH-Bibliothek ist Anbieterin der digitalisierten Zeitschriften. Sie besitzt keine Urheberrechte an den Inhalten der Zeitschriften. Die Rechte liegen in der Regel bei den Herausgebern.

Die auf der Plattform e-periodica veröffentlichten Dokumente stehen für nicht-kommerzielle Zwecke in Lehre und Forschung sowie für die private Nutzung frei zur Verfügung. Einzelne Dateien oder Ausdrucke aus diesem Angebot können zusammen mit diesen Nutzungsbedingungen und den korrekten Herkunftsbezeichnungen weitergegeben werden.

Das Veröffentlichen von Bildern in Print- und Online-Publikationen ist nur mit vorheriger Genehmigung der Rechteinhaber erlaubt. Die systematische Speicherung von Teilen des elektronischen Angebots auf anderen Servern bedarf ebenfalls des schriftlichen Einverständnisses der Rechteinhaber.

Haftungsausschluss

Alle Angaben erfolgen ohne Gewähr für Vollständigkeit oder Richtigkeit. Es wird keine Haftung übernommen für Schäden durch die Verwendung von Informationen aus diesem Online-Angebot oder durch das Fehlen von Informationen. Dies gilt auch für Inhalte Dritter, die über dieses Angebot zugänglich sind.

Salzburg-Innsbruck-Bregenz-Zürich (österreichische L. V.-Gesellschaft). 6. Stuttgart-Genf-Marseille-Barcelona (Lufthansa). 7. Frankfurt-Stuttgart-Zürich (Lufthansa). 8. London-Paris-Basel-Zürich (Imperial Air Ways). 9. London-Paris-Lyon-Genf (Air Union). 10. Bordeaux-Lyon-Genf (Sodac). — c) Schweizer. Anschlusslinien: 11. Genf-Lausanne-Bern-Zürich (Ad Astra). 12. Basel-Bern-Lausanne-Genf (Ad Astra, Alpar). 13. Bern-Biel-Basel (Alpar). 14. Lausanne-La Chaux-de-Fonds-Basel (Ad Astra). 15. Basel-St. Gallen-Zürich (Balair). — Weitere Verhandlungen finden statt über die Einrichtung von Spezial-Postflugzeugkursen zwischen der Schweiz einerseits, Le Havre und Cherbourg andererseits, um den Briefpostverkehr zwischen Nordamerika und der Schweiz, so weit er über die genannten Häfen geht, zu beschleunigen.

„Die praktische Küche“, Ausstellung im Gewerbemuseum Basel. Kleine und kleinste Musterküchen (bis herab auf 3,5 m² Bodenfläche) in Plänen, Bildern und in Natura sind samt aller Art Kücheneinrichtungsgeräte bis zum 16. d. M. in Basel zu sehen. Der reich illustrierte und auch textlich wertvolle Katalog, mit einem Hauptaufsatz von Dr. Erna Meyer (München), kann bezogen werden von der Direktion des Gewerbemuseums. Die sehenswerte Veranstaltung findet und verdient rege Beachtung.

Faraday-Feier in London 1931. Am 21. September 1931 wird in London eine Feier zu Ehren Faradays stattfinden. Die Anregung dazu gab die British Royal Institution, deren Laboratorium Faraday einst als Direktor leitete; er war auch mehrere Jahre Professor an dieser Anstalt. Man hat für diese Feier die Wiederkehr des Tages gewählt, an dem der grosse Forscher vor 100 Jahren seine bedeutsame Entdeckung von der elektrischen Induktion machte. Zwei Ausschüsse sind in London mit den Vorbereitungen zur Faraday-Feier betraut: eine wissenschaftliche Kommission aus Vertretern der wissenschaftlichen Vereine und ein Ausschuss von Beauftragten der Industriegruppen, die Ursprung und Entwicklung den Faradayschen Entdeckungen verdanken. Die bisher geleisteten Vorarbeiten lassen das grosse Interesse erkennen, das in allen Ländern der geplanten Veranstaltung entgegengebracht wird.

Festigkeits-Versuche an Holzverbindungen. In dem bezüglichen Aufsatz sind in den Unterschriften der Abb. 14, 15 u. 16 (in Nr. 9) bei Angabe der Bruchlasten versehentlich die Komma ausgefallen. Wie der aufmerksame Leser bereits bemerkt haben wird, muss es, in Uebereinstimmung mit der Grössenordnung der Ziffern in den Tabellen und Diagrammen, bezüglich der Bruchlasten natürlich heissen: Modell I: 14,25 t, II: 13,10 t und III: 10,50 t, was wir zu korrigieren bitten.

NEKROLOGE.

† Gaston Kern. G. P. Gaston Kern naquit à Colmar le 21 avril 1863, fils unique de Georges Kern, ancien instituteur-organiste et publiciste. Après avoir parcouru les classes du Lycée de sa ville natale, il se rendit au Lycée de Lindau sur le lac de Constance pour s'y préparer à l'entrée au Polytechnicum de Zurich où il fut admis à l'âge de 17 ans. Après quatre années d'études sous les Prof. Ritter, Fiedler, Karl Pestalozzi, Geiser et autres, il en sortit en mars 1884 avec le diplôme de l'école des ingénieurs.

Le 1^{er} juin de la même année, Kern entra comme ingénieur au bureau central du Chemin de fer du St-Gothard sous la direction de M. R. Moser, ing. en chef de cette ligne, puis fut placé par son ancien professeur Karl Pestalozzi le 1^{er} août 1884 à Paris dans les entreprises de sondage de Léon Dru. Cependant, son père étant tombé malade, il revint à Colmar en juillet 1885. L'entreprise Gruner de Bâle, qui y installait une distribution d'eau, lui confia la direction des travaux. S'étant fait remarquer à cette tâche, et le directeur du Gaz, M. Umber, désirant prendre sa retraite, celui-ci (d'ac-

cord avec le maire, M. Camille Schlumberger), vint proposer au jeune Kern de prendre sa succession.

Après un voyage d'étude en France et un stage à Augsburg où l'on construisait une nouvelle usine à gaz, Kern fut nommé en août 1886 directeur du Gaz et des Eaux de Colmar. Pendant sa direction décennale, les revenus de l'usine à Gaz ont sauté de 35 000 à 142 000 Marks par an, tandis que le prix du m³ de gaz fut réduit de 28 à 15 Pfennigs! C'est tout dire de la parfaite compétence et de l'intelligente activité déployée par lui à ce poste et du renom que lui fit ce brillant résultat. En 1896, Kern fut nommé directeur de l'usine à Gaz de Strasbourg. Il reconstruisit l'usine en y ajoutant une à Kehl et en reliant les deux usines par une canalisation de 6 km traversant à conduite double le pont du Rhin et alimentant au moyen d'un régulateur automatique le réseau de Strasbourg par l'entremise d'un ventilateur américain surpassant le gaz de Kehl. En 10 ans, il tripla la production, et ceci malgré la concurrence de l'énergie électrique.

Lorsqu'en 1910 il proposa à sa Compagnie de raccorder par gaz supprimé des communes situées à 20 kilomètres et plus de l'usine de Strasbourg, on considéra ce projet comme une utopie irréalisable tant au point de vue technique qu'au point de vue financier. Kern ne se laissa pas décourager; confiant dans son idée et considérant que le gaz domestique et industriel distribué dans les plus petits hameaux et contribuant ainsi au bien-être des habitants et au progrès de la civilisation serait un puissant auxiliaire dans la lutte contre l'abandon des campagnes par les populations rurales,

il quitta la direction de Strasbourg pour créer la Société d'exploitation du Gaz supprimé en Alsace, entreprise qui réussit pleinement et qui devait couronner sa carrière d'ingénieur, faisant de lui le créateur des distributions rurales de gaz à distance en Alsace de même que des distributions de gaz à très haute pression en Europe, car elles n'avaient été appliquées jusqu'alors qu'aux Etats-Unis.

Pendant les 30 années qu'il se voua à l'industrie du gaz, Kern publia une série d'articles et de travaux scientifiques, entre autres la „Théorie du chauffage à gaz“, la „Théorie du Bec Auer“, „Les Origines de la Houille“, l'important ouvrage „Histoire de l'Eclairage de la Ville de Strasbourg“ paru en 1909, et dans Schillings-Bunte Handbuch der Gastechnik (1917) les chapitres „Berechnung des Rohrnetzes“ et „Gasfernversorgung“.

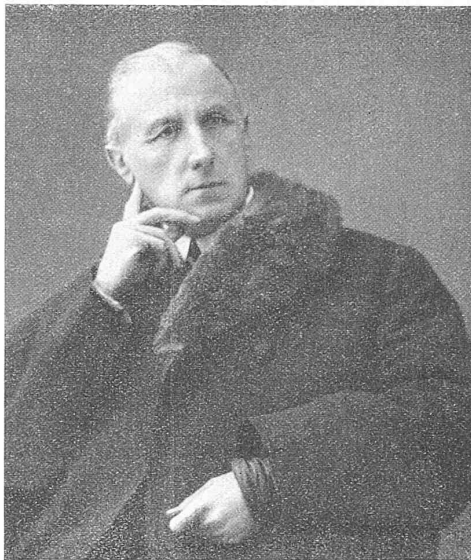
Obligé depuis 1915, pour raison de santé, de renoncer à des occupations continues, il ne resta pas inactif. Force agissante et esprit ingénieux, il continua et développa même son activité dans les nombreuses sociétés scientifiques, littéraires et politiques qu'il a fondées, aidé à fonder ou servies. Tempérament d'artiste et auteur à la plume facile, il a aussi été un poète de goût qui se fit entendre et lire aux occasions les plus variées. A. K.

WETTBEWERBE.

Neubau für die Thurgauische Kantonalbank Sirmach. (Band 94, Seite 322 und 335). In diesem Wettbewerb hat das Preisgericht von 13 Bewerbern die folgenden ausgezeichnet:

- I. Preis (3000 Fr.): Arch. Hermann Weideli, Kreuzlingen, Mitarbeiter Arch. Karl Eberli.
- II. Preis (2000 Fr.): Arch. Eduard Brauchli, Weinfelden.
- III. Preis (1500 Fr.): Arch. Albert Rimli, Frauenfeld.
- IV. Preis (1000 Fr.): Arch. Albert Schellenberg, Kreuzlingen.

Erweiterung des Kursaals in Lugano (Bd. 94, Seite 178; Band 95, Seite 72 und 124). Es wird uns nachträglich mitgeteilt, dass als Verfasser des erstprämiierten Entwurfs neben Architekt Arnoldo Ziegler (Lugano), als Mitarbeiter zu nennen sind Otto Froebels Erben, Gartenbau, Zürich.



GASTON KERN

INGÉNIEUR

21 avril 1863

28 octobre 1929