

Objektyp: **Competitions**

Zeitschrift: **Schweizerische Bauzeitung**

Band (Jahr): **105/106 (1935)**

Heft 11

PDF erstellt am: **13.09.2024**

Nutzungsbedingungen

Die ETH-Bibliothek ist Anbieterin der digitalisierten Zeitschriften. Sie besitzt keine Urheberrechte an den Inhalten der Zeitschriften. Die Rechte liegen in der Regel bei den Herausgebern. Die auf der Plattform e-periodica veröffentlichten Dokumente stehen für nicht-kommerzielle Zwecke in Lehre und Forschung sowie für die private Nutzung frei zur Verfügung. Einzelne Dateien oder Ausdrucke aus diesem Angebot können zusammen mit diesen Nutzungsbedingungen und den korrekten Herkunftsbezeichnungen weitergegeben werden. Das Veröffentlichen von Bildern in Print- und Online-Publikationen ist nur mit vorheriger Genehmigung der Rechteinhaber erlaubt. Die systematische Speicherung von Teilen des elektronischen Angebots auf anderen Servern bedarf ebenfalls des schriftlichen Einverständnisses der Rechteinhaber.

Haftungsausschluss

Alle Angaben erfolgen ohne Gewähr für Vollständigkeit oder Richtigkeit. Es wird keine Haftung übernommen für Schäden durch die Verwendung von Informationen aus diesem Online-Angebot oder durch das Fehlen von Informationen. Dies gilt auch für Inhalte Dritter, die über dieses Angebot zugänglich sind.

Regel insofern kein „Geschäftsmann“ ist, als er sich mit der noch vorhandenen kärglichen Arbeit begnügt, bis es wirklich nicht mehr geht, oder bis er seine Reserven vollständig aufgezehrt hat. Dies ist auch der Grund, warum die Notlage, die in den akademisch-technischen Berufen herrscht, in der Öffentlichkeit bis jetzt nicht richtig eingeschätzt wurde; umso nötiger ist es, für eine gründliche Aufklärung zu sorgen.

(Schluss folgt.)

Ideenwettbewerb für ein neues Kantonsschul-Gebäude in Solothurn.

Aus dem Bericht des Preisgerichtes.

Es sind 74 Projekte rechtzeitig eingelangt und vorgeprüft worden. Vor dem ersten Rundgang des Preisgerichtes fand eine orientierende Besprechung und eine Einzelbesichtigung durch die Preisrichter statt. Anschliessend kommt das Preisgericht zum Beschluss, die Beurteilungen nach folgenden Gesichtspunkten durchzuführen:

1. Lageplan: Orientierung, Verteilung von Turnplatz und Pauseplatz, Zugänge, Strassenbauten. 2. Grundrisse und Fassaden: Raumgruppen, innerer und äusserer Verkehr, Stockwerkzahl. 3. Eignung zur etappenweisen Durchführung. 4. Baukünstlerische Qualitäten. 5. Wirtschaftlichkeit.

Im ersten Rundgang wurden bei grundsätzlichen allgemeinen Mängeln 20 Projekte ausgeschieden; davon eines wegen offensichtlichen Massfälschungen. Im zweiten Rundgang wurden 25 Entwürfe ausgeschieden. Zwischen dem zweiten und dritten Rundgang wurde eine nochmalige Begehung des Baugeländes, das allen Preisrichtern bekannt war, vorgenommen. Im dritten Rundgang wurden 12 Entwürfe ausgeschieden, und in der engern Wahl verblieben 17 [von denen die prämierten] wie folgt beurteilt wurden.

Entwurf Nr. 1. Der klare Hauptbau mit durchschnittlich 25 m Abstand vom Herrenweg liegt in guter Beziehung zum Nebentrakt der I. Etappe. Haupt- und Nebeneingang sind organisch eingegliedert. Die Trennung der Etappen ist zweckmässig und bedingt keine Bindung einer spätern Erweiterung. Verkehrsgänge und Gruppierung der Räume der einzelnen Fachgruppen sind klar angeordnet. Besonders gut eingefügt sind die drei Freizeiträume beider Etappen, Milchküche im Zusammenhang mit der Abwartwohnung mit Eingang vom Turnplatz. Gut angeordnet ist der Singsaal über dem Haupteingang. Der klare Baugedanke wirkt sich vorteilhaft in der guten äusseren Erscheinung aus. Mangel: Fehlen der beiden verlangten Mathematikzimmer. Kubatur 36 687 m³.

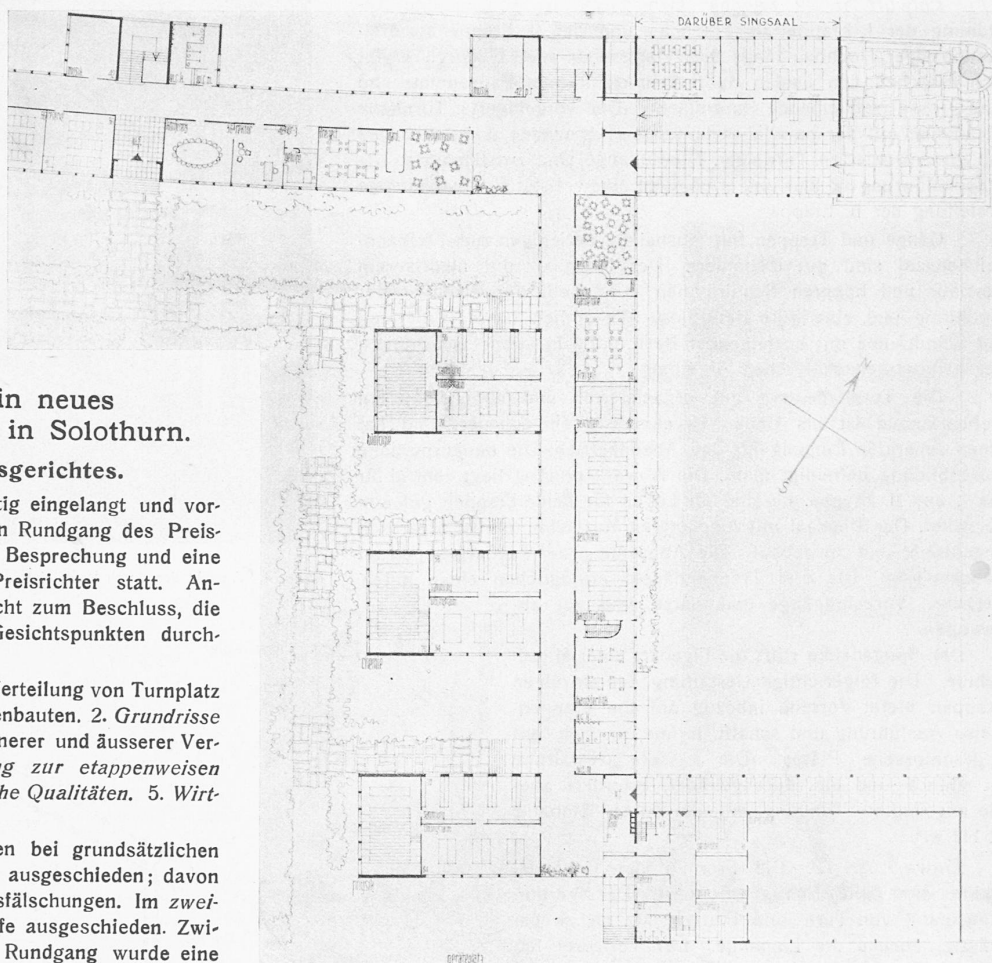
Entwurf Nr. 63. In diesem Projekt kommt der Gedanke der Randbebauung besonders stark zum Ausdruck. Eine wenig begründbare Ausnahme davon bildet der sich nach Osten öffnende Vorhof. Pausen- und Turnplatz sind zweckmässig verteilt, dieser ist jedoch etwas knapp bemessen. Die Erschliessung der Gebäudegruppe durch einen bestimmten formulierten Haupteingang am Verkehrsknotenpunkt ist zweckmässig.

Die Grundrisse dieser flachen Anlage mit einem Obergeschoss zeichnen sich durch ausgeprägte Trennung der Lehrgruppen der Naturwissenschaften aus. Dadurch wird vermieden, dass für Lehrsäle mit ansteigender Bestuhlung der Normalzimmertyp in Anwendung kommt. Nachteilig wirkt sich der Zugang durch die Sammlungsräume aus.

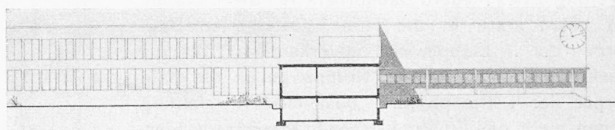
Der Verkehr in der gesamten Gebäudegruppe ist sehr übersichtlich organisiert. Für die etappenweise Ausführung bietet diese Anordnung wesentliche Vorzüge. Die allgemeine Haltung und bau-

Wettbewerb für ein neues Kantonsschul-Gebäude in Solothurn.

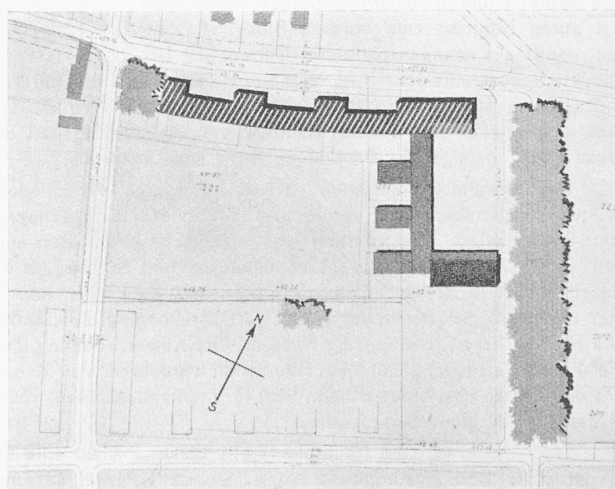
IV. Preis (2200 Fr.). Entwurf Nr. 63. — Arch. Hans Bracher, Solothurn.



Erdgeschoss der I. und eines Teils der II. Etappe. — Masstab 1 : 800.



Südostfront II. Etappe und Schnitt durch I. Etappe. — Masstab 1 : 800.

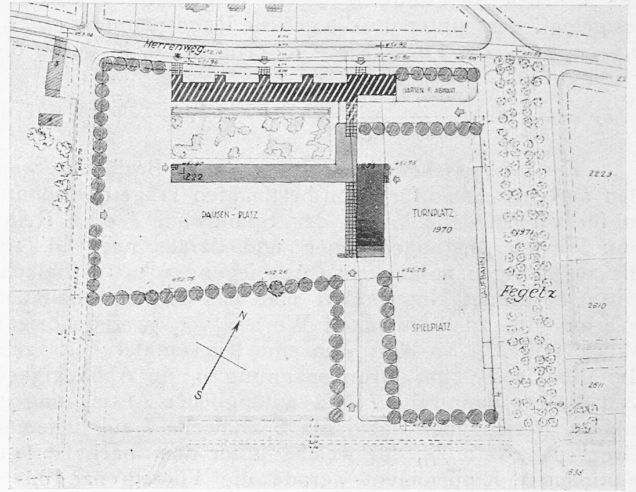


Entwurf Nr. 63. Situation 1 : 4000 (II. Etappe schraffiert).

Anzahl der bei einer Amtstelle (Arbeitsämter usw.) angemeldeten Arbeitslosen der technischen Berufe für die ganze Schweiz auf 5000 bis 6000, das sind 25%, ein ausserordentlich hoher Prozentsatz, wenn man bedenkt, dass er nur einen Teil der arbeitslosen Technikerschaft erfasst. Von den 5 bis 6000 dürften etwa 1/6 Akademiker sein.

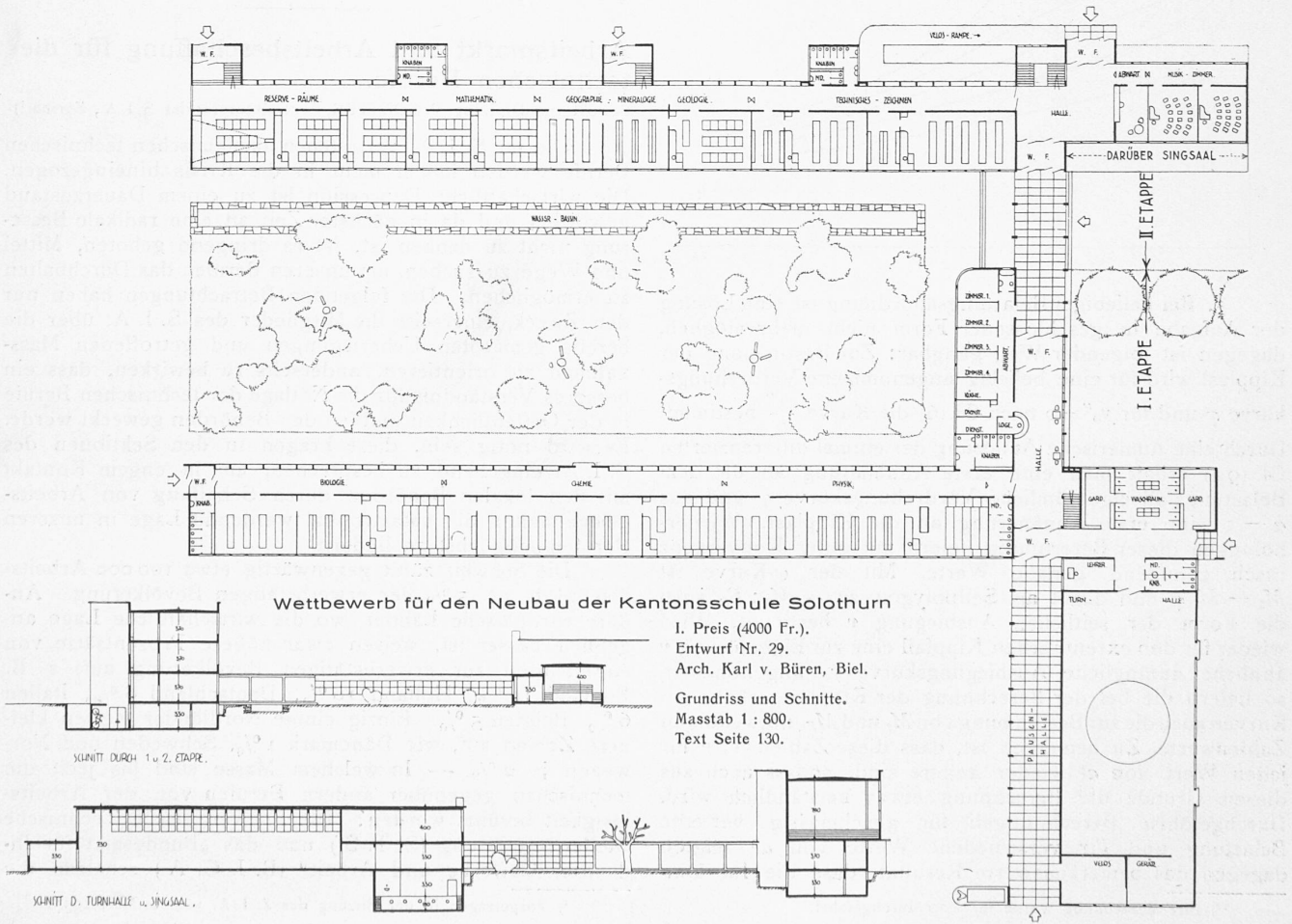
Es ist klar, dass infolge der Struktur der Schweiz die internationale wirtschaftliche Depression unter den akademischen Berufen in erster Linie die technischen Berufe erfassen muss. Eine Statistik der in der Industrie Erwerbenden in Prozenten der erwerbstätigen Bevölkerung in den wichtigsten, statistisch erfassbaren Staaten zeigt, dass die Schweiz mit 48% an zweiter Stelle steht, nach England mit 49%. Nachher kommt Belgien mit 47%, Deutschland mit 40%, Holland 38%, die Vereinigten Staaten und Italien mit 31%, Japan 20% usw. Diese Statistik zeigt, dass in der Schweiz die technischen Berufe in erster Linie in Mitleidenschaft gezogen werden, weshalb sie von den Hilfsmassnahmen auch in erster Linie berücksichtigt werden müssen.

Leider hat auch in den letzten Jahren in den technischen Berufen eine *forcierte Produktion an Technikern und Hochschulabsolventen* stattgefunden. Dazu gesellt sich noch die Tatsache, dass wir in der Schweiz keinen gesetzlichen Schutz des Ingenieur- und Architektentitels, geschweige denn des Berufes haben, wodurch die Lage sich immer weiter verschlimmert. Ich hatte letzte Woche Gelegenheit, mit dem Sekretär der holländischen Ingenieurvereinigung zu sprechen, der mich über die, allerdings noch viel schlimmeren Verhältnisse in Holland orientierte. Die Holländer haben versucht, die erforderliche Produktion an akademisch gebildeten Ingenieuren statistisch zu erfassen; anhand des vorauszusehenden Bedarfs für die nächsten Jahre ist festgestellt worden, dass die holländischen Hochschulen genau zweimal so viel Ingenieure ausbilden, wie überhaupt in den nächsten Jahren beschäftigt werden können. Aehnliche Ver-



I. Preis, Entwurf Nr. 29. — Situation 1 : 4000. — II. Etappe schraffiert.

hältnisse dürften bei den Architekten vorliegen. Es wäre interessant, eine solche Statistik auch in der Schweiz durchzuführen, um einmal Klarheit darüber zu bekommen, ob Massnahmen zu treffen sind oder nicht. Wenn auch eine radikale Sperre der Hochschulen nach deutschem Muster unangebracht erscheint, so wäre es doch unbedingt notwendig, mindestens die Öffentlichkeit über die Aussichten in den technischen Berufen genau zu unterrichten und unter Umständen, im Interesse unserer Volkswirtschaft wie des eigenen, die Zulassung zum techn. Studium nur einer Auswahl wirklich Befähigter zu ermöglichen. Wenn sich die allgemeinen wirtschaftlichen Verhältnisse bessern, wird sich der Zudrang zu den Hochschulen langsam und naturgemäss wieder erhöhen, sodass wir sicher nicht Gefahr laufen, bei

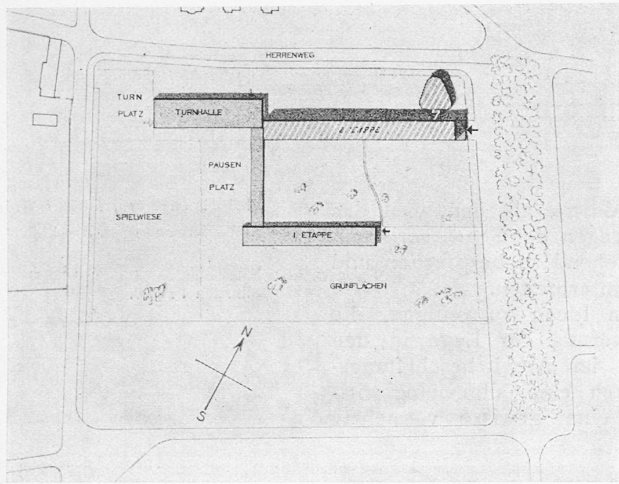


Wettbewerb für den Neubau der Kantonsschule Solothurn

I. Preis (4000 Fr.),
 Entwurf Nr. 29.
 Arch. Karl v. Büren, Biel.
 Grundriss und Schnitte,
 Masstab 1 : 800.
 Text Seite 130.

SNITT DURCH 1 u. 2. ETAPPE.

SNITT D. TURNHALLE u. SINGSAL.



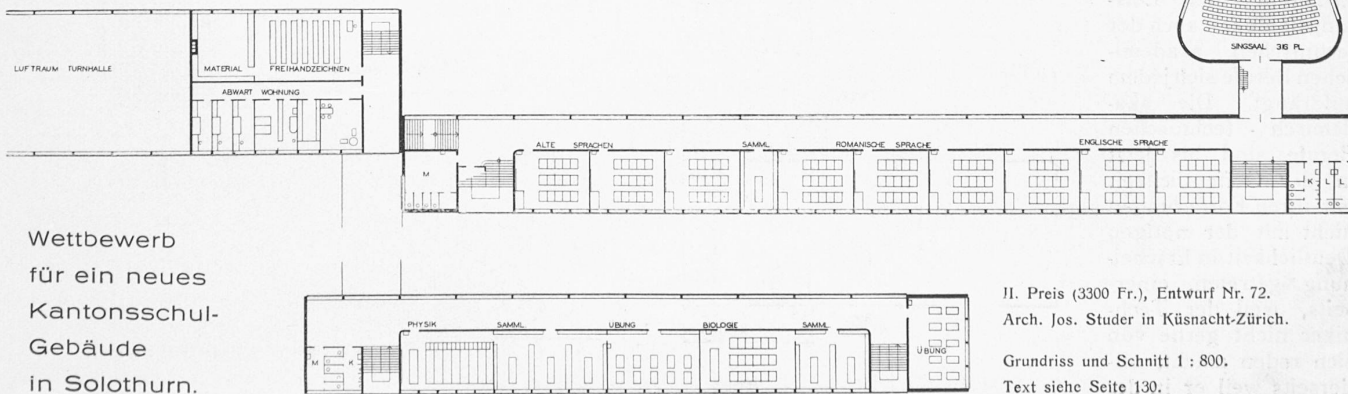
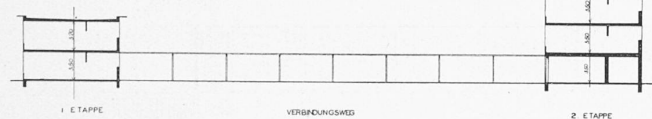
II. Preis, Entwurf Nr. 72. — Situation 1 : 4000 (II. Etappe schraffiert).

einer Wiederbelebung der internationalen Wirtschaft Schwierigkeiten zu haben, Ingenieure als Pioniere für unsere Industrie ins Ausland senden zu können. Ausserordentliche Zeiten verlangen ausserordentliche Massnahmen und es wäre unverantwortlich, das Schiff im Sturm nicht steuern zu wollen, unter dem Vorwand, dass das schöne Wetter doch einmal wiederkehren werde.

Es gibt verschiedene Möglichkeiten, den Folgen der Arbeitslosigkeit entgegen zu treten.

Zuerst die direkte *Unterstützung*. Es ist bedauerlich, dass der S. I. A. in guten Zeiten nicht eine Fürsorgeeinrichtung geschaffen hat, die jetzt in der Lage wäre, seinen notleidenden Mitgliedern behilflich zu sein²⁾. Es wird vielleicht angebracht sein, diese Frage noch einmal aufzugreifen, um zu studieren, ob es nicht doch möglich wäre, in irgend einer Form eine Fürsorgeeinrichtung für arbeitslose Kollegen des S. I. A. zu schaffen. Es ist in der Tat nicht gerecht, dass der Bund jährlich gewaltige Summen für Subventionen an öffentliche und private Unterstützungskassen ausbezahlt, wobei aber die *intellektuellen* Berufe, die im S. I. A. vertreten sind, vollständig *leer ausgehen*. Es dürfte auch ein falscher Stolz sein, aus sog. Standesgründen von der Schaffung einer ähnlichen Hilfskasse für arbeitslose Ingenieure und Architekten nichts hören zu wollen. Wir haben in unseren Kreisen eine ganze Anzahl von Kollegen,

²⁾ Einen Anfang hat die Sektion Zürich gemacht mit dem letzten Jahr durch freiwillige Spenden errichteten Krisenfond für ihre Mitglieder, der die Höhe von rd. 37000 Fr. erreicht hat.



Wettbewerb für ein neues Kantonsschul-Gebäude in Solothurn.

II. Preis (3300 Fr.), Entwurf Nr. 72. Arch. Jos. Studer in Küsnacht-Zürich.

Grundriss und Schnitt 1 : 800. Text siehe Seite 130.

die wohl selbständig „erwerbstätig“ sind, finanziell aber schlechter stehen, als viele Angestellte, die einer Arbeitslosenversicherungskasse angeschlossen sind. Eine Schwierigkeit für die Gründung einer solchen Einrichtung wird wohl darin bestehen, dass die Bundesvorschriften in ihrer gegenwärtigen Fassung nicht erlauben, eine entsprechende Einrichtung für selbständig Erwerbende mit Bundesmitteln zu subventionieren; es sollte aber möglich sein, die Inkraftsetzung einer neuen, entsprechenden Verordnung zu erwirken. Es liegt auch nicht im Interesse unseres Berufsverbandes, wenn Mitglieder des S. I. A. sich dem Techniker-Verband anschliessen, weil dieser Verband über eine Arbeitslosenversicherungskasse verfügt, die ihnen in Notzeiten behilflich werden kann.³⁾ Ferner scheint es logisch, dass die Bundesmittel, die für die Erhaltung der breiteren Schichten der Bevölkerung in largester Weise verteilt werden, auch zu Gunsten der Geistesarbeiter, die doch für eine spätere Wiederentwicklung unserer Wirtschaft unentbehrlich sind, gerechter verteilt werden. Dieser Gedanke entspringt keineswegs einer unsozialen Auffassung, denn es liegt sicher im allerersten *Interesse der Allgemeinheit*, wenn die geistige Elite der Technikerschaft erhalten bleibt. Der innere Wert einer Nation liegt nicht in der Masse, sondern im Vorhandensein führender Kräfte.

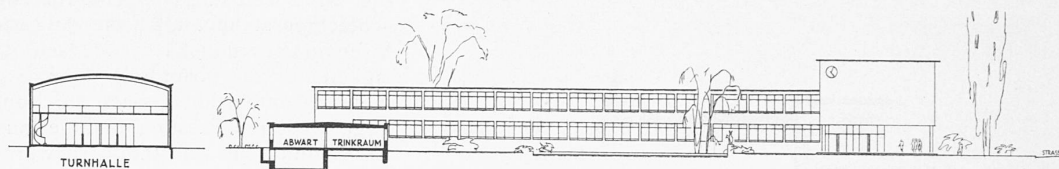
Neben dieser direkten Unterstützung besitzt aber in sozialer Hinsicht einen noch wesentlich höheren Wert die *Arbeitsbeschaffung*. Eine erste Lösung bietet der „*Technische Arbeitsdienst*“ (T. A. D.). Diese Institution, die bereits in Zürich, in Basel und in Winterthur besteht, sammelt die arbeitswilligen Arbeitslosen aller technischen Berufe und beschäftigt sie mit Aufgaben, die zwar einem Bedürfnis entsprechen, die aber Privatbureaux nicht konkurrenzieren⁴⁾. Es handelt sich hier um eine ausserordentlich verdienstvolle Aufgabe, die der Initiator der Aktion, unser Kollege Arch. Dr. H. Fietz, mit voller Hingebung übernommen hat. Diese Organisation, wenn sie auch in der Hauptsache den Technikerstand erfasst, verdient die grösste Anerkennung des S. I. A. und dürfte sich fernerhin mit Erfolg weiter ausbauen lassen; denn sie kostet den Staat nicht viel mehr, als die direkte Arbeitslosen-Unterstützung, bewahrt aber den Techniker vor den moralischen Qualen des Nichtstuns. Die Aktion in Zürich beschäftigt gegenwärtig etwa 100 Mann, darunter etwa 1/4 Akademiker. Ähnliche Organisationen bestehen in Winterthur und Basel, mit je rd. 30 Mann. Eine gleiche Anzahl von den technischen Berufen angehörenden Stellenlosen warten auf eine Anstellung beim T. A. D.

Die andere, wenn auch scheinbar teurere Art der Arbeitsbeschaffung besteht in der *Schaffung von Arbeitsgelegenheiten und ihrer Verteilung an die bestehenden Betriebe*. Ich möchte mich vorerst auf Arbeitsgelegenheiten durch Bauten der öffentlichen Hand beschränken und von

³⁾ Sofern es sich wie gesagt um Arbeitnehmer handelt.

⁴⁾ Vergl. ausführliche Berichte hierüber in „SBZ“, Band 102, S. 27* (15. Juli 1933) S. 275* (2. Dezember 1933).

Wettbewerb
für ein neues
Kantonsschul-
Gebäude
in Solothurn.



einer speziellen Berücksichtigung der Berufe der Maschinen-Industrie absehen, weil das Central-Comité das Ergebnis des Geiserwettbewerbes (Existenzfragen der Schweizerischen Maschinenindustrie) abwarten möchte, um diese Fragen eingehend zu besprechen und den Sektionen entsprechende Massnahmen zur Diskussion zu unterbreiten.

Dieser Wettbewerb scheint eine Fülle von wertvollen Ideen zu zeitigen, die Anlass geben werden, entsprechende Vorschläge zur Verbesserung der Lage in den betreffenden Berufen auszuarbeiten. Uebrigens werden die im Arbeitsbeschaffungsprogramm vorgesehenen Arbeiten der öffentlichen Hand, durch eine allgemeine wirtschaftliche Belebung indirekt auch der Maschinenindustrie eine gewisse vermehrte Beschäftigung bringen, wodurch der Arbeitsmarkt in diesen Berufen, wenn auch in sehr bescheidenem Masse, entlastet werden könnte.

Die Hilfe durch Arbeit-Beschaffung hat gewiss für die Berufe des S. I. A. die grösste Bedeutung. Es muss möglich gemacht werden, auch kleinere entsprechende Arbeiten auf die selbständig praktizierenden Ingenieure und Architekten zu verteilen und dadurch die Führerschaft der Technik zu erhalten. Es ist sicher eine Frage von weitgehender sozialer Bedeutung für die Zukunft des Landes und seiner Volkswirtschaft, wenn selbständige Betriebe und Existenzen erhalten bleiben. Nur durch ihre Erhaltung wird der Kampf gegen eine weitere Proletarisierung der akademischen Berufe mit allen seinen energie-vernichenden sozialen Folgen weitergeführt werden können.

Die intellektuellen Berufe bedeuten einen wichtigen Pfeiler unseres sozialen Aufbaues. Das Bestehen vieler kleiner Betriebe neben den grössern Industrieorganisationen hat unserer Volkswirtschaft ihre Geschmeidigkeit und ihre gesunde, vernunftgemässe Einstellung geschaffen. Die *Allgemeinheit* hat das grösste Interesse daran, dass diese Grundform ihres sozialen Aufbaues nicht zerstört werde, weshalb eine ausreichende Beanspruchung der öffentlichen Hilfe für die Erhaltung der Leistungsfähigkeit auch der technischen akademischen Berufe sich jedem aufdrängt. Die akademisch-technischen Berufe sind bis jetzt in der Öffentlichkeit mit ihren Forderungen nicht mit der nötigen Deutlichkeit in Erscheinung getreten, einerseits, weil der Techniker nicht gerne von sich reden macht, andererseits weil er in der

III. Preis (3000 Fr.), Entwurf Nr. 1
Arch. Hermann Baur, Basel.

Grundriss und Schnitt 1 : 800.
Situation 1 : 4000.

