

Objekttyp: **TableOfContent**

Zeitschrift: **Schweizerische Bauzeitung**

Band (Jahr): **115/116 (1940)**

Heft 2

PDF erstellt am: **08.08.2024**

Nutzungsbedingungen

Die ETH-Bibliothek ist Anbieterin der digitalisierten Zeitschriften. Sie besitzt keine Urheberrechte an den Inhalten der Zeitschriften. Die Rechte liegen in der Regel bei den Herausgebern. Die auf der Plattform e-periodica veröffentlichten Dokumente stehen für nicht-kommerzielle Zwecke in Lehre und Forschung sowie für die private Nutzung frei zur Verfügung. Einzelne Dateien oder Ausdrucke aus diesem Angebot können zusammen mit diesen Nutzungsbedingungen und den korrekten Herkunftsbezeichnungen weitergegeben werden. Das Veröffentlichen von Bildern in Print- und Online-Publikationen ist nur mit vorheriger Genehmigung der Rechteinhaber erlaubt. Die systematische Speicherung von Teilen des elektronischen Angebots auf anderen Servern bedarf ebenfalls des schriftlichen Einverständnisses der Rechteinhaber.

Haftungsausschluss

Alle Angaben erfolgen ohne Gewähr für Vollständigkeit oder Richtigkeit. Es wird keine Haftung übernommen für Schäden durch die Verwendung von Informationen aus diesem Online-Angebot oder durch das Fehlen von Informationen. Dies gilt auch für Inhalte Dritter, die über dieses Angebot zugänglich sind.

Ein Dienst der *ETH-Bibliothek*
ETH Zürich, Rämistrasse 101, 8092 Zürich, Schweiz, www.library.ethz.ch

<http://www.e-periodica.ch>

INHALT: Billige Flussbauten. — Eidg. Amt für Wasserwirtschaft. — Aus dem Jahresbericht 1939 der Rheinschiffahrtsdirektion Basel. — Die Sulzer-Motoren der grössten diesel-elektrischen Zentrale Europas. — Arbeitsbeschaffung! — Binnenschifffahrt und schweizer. Ostalpenbahn als Verkehrseinheit. — Rauigkeitsmessungen von Strassenbelägen. — Mitteilungen: Tram, Trolleybus und Autobus in Bern. Das Unterwasserkraft-

werk in der Iller bei Steinbach. Die Schwebbahn für Badegäste im Strandbad Fürigen. Ausnützung der Sonnenwärme. Hochdruck-Kolben-Pumpen zur Rohölförderung. Geleiseumbau im Bahnhof Zürich. Ein Stetigzähler für Mengemessung. Das alte Burgerliche Waisenhaus in Bern. Furka-Oberalpbahn. Die direkte drahtlose Telefonverbindung Schweiz-Nordamerika. — Nekrologe. — Literatur.

Band 116

Der S. I. A. ist für den Inhalt des redaktionellen Teils seiner Vereinsorgane nicht verantwortlich
Nachdruck von Text oder Abbildungen ist nur mit Zustimmung der Redaktion und nur mit genauer Quellenangabe gestattet

Nr. 2

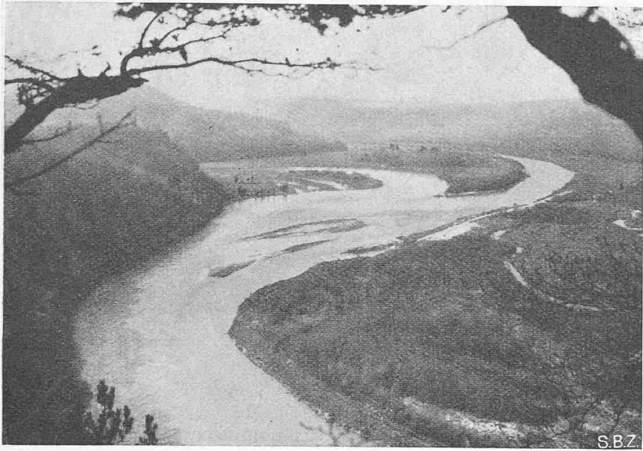


Abb. 1. Saanemündung 1926, noch ohne Wolf'sche Wand

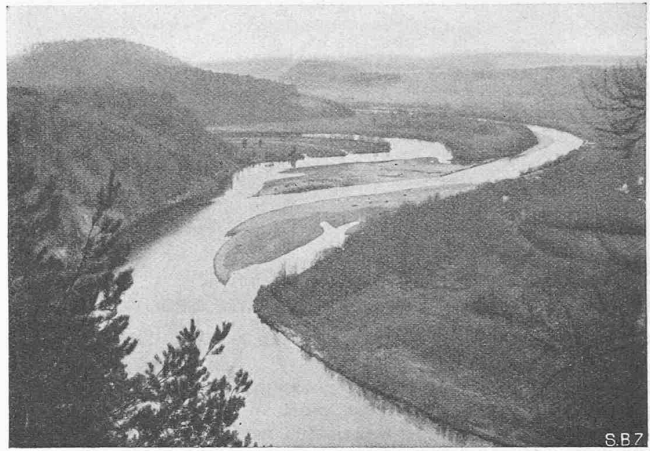


Abb. 2. Saanemündung nach Ausführung von 150 m Wolf'scher Wand, 1931

Billige Flussbauten

Von Obering. E. MEYER, BKW, Bern

Das Wort «billig» hat bei vielen Technikern einen unangenehmen Beigeschmack, und doch sollte es eines jeden Grundsatz sein, den gewünschten Erfolg mit möglichst geringen Aufwendungen zu erzielen. Es ist keine Kunst, mit unbeschränkten Mitteln einen gewollten Zweck zu erreichen, aber die billigste und doch zweckmässigste, die *wirtschaftlichste* Lösung zu finden, ist oft schwer. Sie ist das Ziel jeder Ingenieurarbeit.

Ganz besonders im Flussbau lohnt es sich, seine Entwürfe immer und immer wieder zu überprüfen, ob der nötige Erfolg nicht mit geringeren Aufwendungen zu erzielen ist, und nicht auf dem aufgestellten Projekt zu beharren, da möglicherweise auch die Verhältnisse inzwischen andere geworden sind. Der verstorbene Oberbauinspektor A. v. Steiger hat sich in weitgehendem Masse in diesem Sinne bemüht und es als vornehmste Aufgabe betrachtet, unnötige Ausgaben zu vermeiden. Nachfolgende Skizze soll dieser Bestrebung gedenken und anregen, die bisherigen Erfahrungen in dieser Richtung weiter auszubauen und nutzbringend anzuwenden.

Die Wolf'sche Wand

Die Idee stammt scheinend aus Oesterreich und wurde unter Oberbauinspektor v. Steiger wohl erstmals angewendet an der Tessinmündung¹⁾. Es ist ein billiges Mittel, um Nebenarme und Abzweigungen von Flüssen auflanden und später einfach verbauen zu können.

¹⁾ Von ihm beschrieben in «SBZ», Bd. 88, S. 92* (22. August 1925).

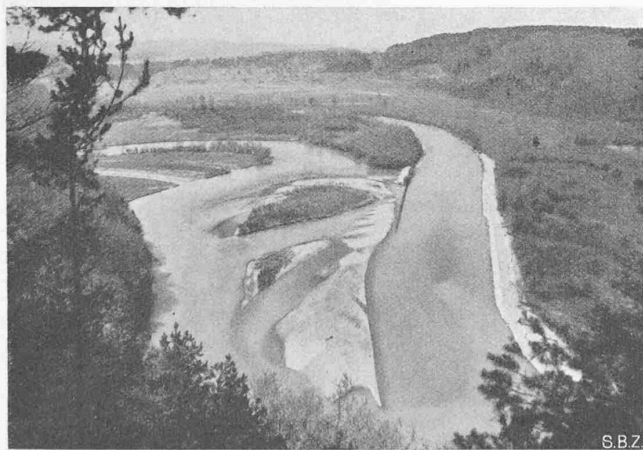


Abb. 3. Saanemündung 1939, Wolf'sche Wand auf 260 m verlängert
Abb. 1 bis 3 behördlich bewilligt am 29. 6. 40 gemäss B. R. E. vom 3. 10. 39

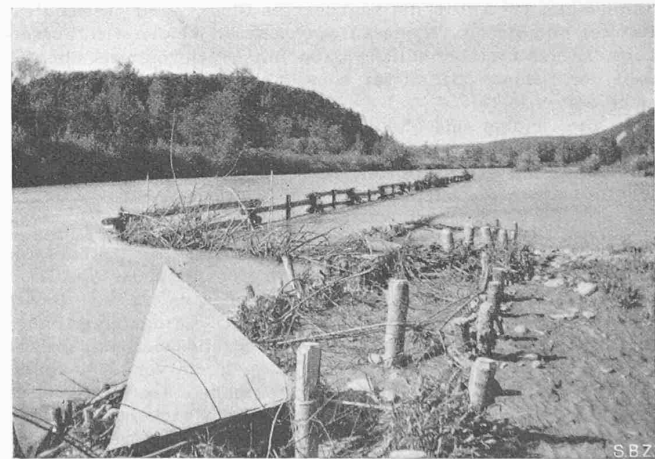


Abb. 4. Unrichtige Ausführung einer Wolf'schen Wand, mit ungünstigem Anschluss am Ufer (musste wieder entfernt werden)