

**Zeitschrift:** Schweizerische Bauzeitung  
**Herausgeber:** Verlags-AG der akademischen technischen Vereine  
**Band:** 121/122 (1943)  
**Heft:** 19

## **Wettbewerbe**

### **Nutzungsbedingungen**

Die ETH-Bibliothek ist die Anbieterin der digitalisierten Zeitschriften. Sie besitzt keine Urheberrechte an den Zeitschriften und ist nicht verantwortlich für deren Inhalte. Die Rechte liegen in der Regel bei den Herausgebern beziehungsweise den externen Rechteinhabern. [Siehe Rechtliche Hinweise.](#)

### **Conditions d'utilisation**

L'ETH Library est le fournisseur des revues numérisées. Elle ne détient aucun droit d'auteur sur les revues et n'est pas responsable de leur contenu. En règle générale, les droits sont détenus par les éditeurs ou les détenteurs de droits externes. [Voir Informations légales.](#)

### **Terms of use**

The ETH Library is the provider of the digitised journals. It does not own any copyrights to the journals and is not responsible for their content. The rights usually lie with the publishers or the external rights holders. [See Legal notice.](#)

**Download PDF:** 22.12.2024

**ETH-Bibliothek Zürich, E-Periodica, <https://www.e-periodica.ch>**

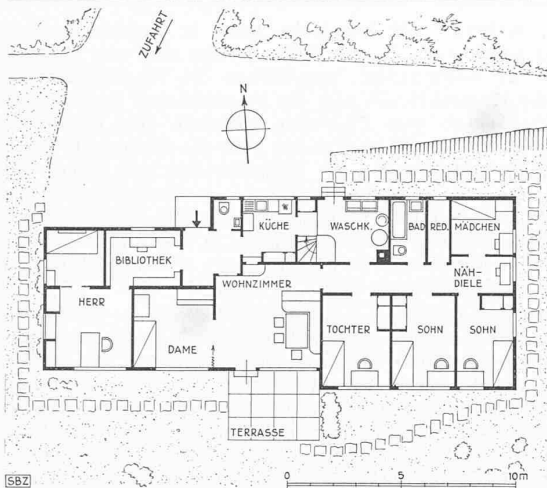
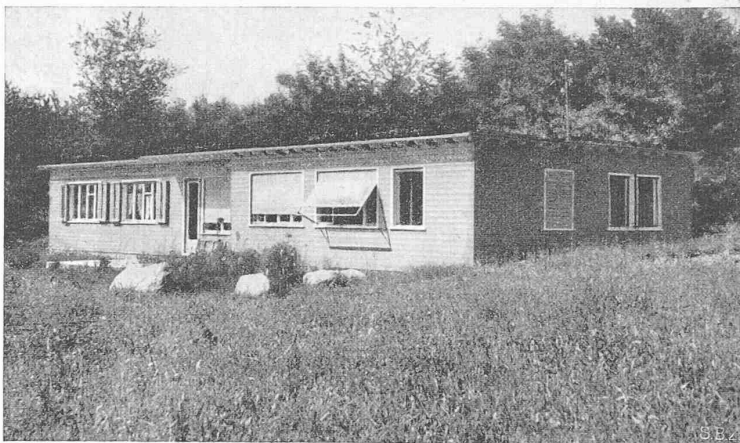


Abb. 1. Grundriss 1:300 eines Einfamilien-Holzhauses in Ringlikon



Arch. W. NEF, Zürich

Abb. 2. Ansicht von Südosten

Heizung kommt durch die kleine offene Verbindungstreppe der Waschküche zugut.

**Konstruktion:** Geforderte kurze Bauzeit, die Abgelegenheit und der Wunsch der Bauherrschaft führten zur Holzkonstruktion. Verwendet wurden fabrikfertige Wandelemente, die man im Schutz von Wind und Wetter montieren konnte, nachdem vorher ein einfaches Holz-Eisengerippe und das Dach hergestellt worden waren. Die Fassadenseiten erhielten eine Stulpschalung, während innenseitig die Holzfaserplatten sichtbar blieben. Dach: Holzfaserplattenisolierung, Schlackenfüllung, Luftschicht, dreischichtiges Kiesklebedach mit Wasserablauf nach innen. Fenster: Wohnraum Spiegelglas, sonst Doppelverglasung; Verschlüsse: Roll- und Jalousieläden. Böden: Linol auf Asphalt- und Korkisolation. Elektr. Küche und Warmwasserbereitung, elektr. Lichtinstallation, Chromstahlschüttstein, Zentralheizung, zwei Waschbecken, Bad. Eingebaute Schränke, Büffet in der Küche, Durchreiche zur Küche.

**Baukosten:** 48,60 Fr./m<sup>3</sup> (ohne Land, Garten, Umgebungsarbeiten), umbauter Raum 508 m<sup>3</sup>, wovon ein sehr kleiner Kelleranteil. Grosse Kosten verursachten die Wasserzuführung, Kanalisation und Strassenzuführung. Baujahr 1935. W. N.

## Schweizer Mustermesse Basel, 1. bis 11. Mai 1943

Auch dieses Jahr wieder — sogar dieses Jahr immer noch, möchte man angesichts der Zeitläufte sagen — lohnt sich ein Besuch der Mustermesse nicht nur wegen der Neuheiten, sondern auch um des festlichen Gepräges willen, das die gewaltige Schau trägt. Die Eidg. Zentralstelle für Kriegswirtschaft kommt jetzt noch sinnvoller zum Wort als letztes Jahr (s. S. 205\* von Bd. 119), indem sie ihre Tätigkeit und Bedeutung durch Inschriften und Symbole belegt, die alle Hallen durchziehen, und zwar in der Höhe. So wird angedeutet, wie die kriegswirtschaftliche Organisation über unserem ganzen Wirtschaftsleben als Hüter und Lenker schwebt, während sich unten auf dem Boden dieses Leben mit seinen Erzeugnissen in ihrer grossen Mannigfaltigkeit zeigt. Die Aufmachung dieser kriegswirtschaftlichen «Höhenstrasse» trägt unverkennbar den Stempel ihres Schöpfers Prof. Dr. H. Hofmann, und noch wichtiger als sein gestaltendes Vermögen war für das Gelingen seine Liebe zu Land und Volk, wie Fürsprecher Schaffner, der Leiter der Zentralstelle für Kriegswirtschaft, am Eröffnungstag ausführte. Wir können ihm durchaus beipflichten und möchten auch die Kunst E. Häfelfingers noch besonders erwähnen, der seine brillanten Papierplastiken sprühen lässt. Dem Einwand, man hätte nun genug des Lehrhaften an Ausstellungen, können wir uns nicht anschliessen. Im Gegenteil, gerade eine Mustermesse hat es sehr nötig, dass ihre Besucher immer wieder dem Materialismus entrisen werden, in dem sie unweigerlich versinken würden, wenn sie ausschliesslich unter dem Einfluss der sichtbaren Dinge blieben. Die Darstellungen der Kriegswirtschaft vertreten in der Messe das, was der Christ mit «Heiligung der Arbeit» bezeichnet, und es ist eine Freude zu sehen, an wie vielen entscheidenden Punkten ein Wort Gottes als Richtschnur der kriegswirtschaftlichen Massnahmen genannt ist. In feiner Abstufung werden die graphischen Mittel, die über den Textilien sauber auf weiss und grau gestimmt sind, allmählich kräftiger, bis sie in der Maschinenhalle VI in den satten Farben der Fahnen und Fähnchen gipfeln. Hier bei den humorvollen roten Fahnen, die auf der Vorderseite einen Kernspruch, auf der Rückseite eine Nebelspalter-Ironie tragen, wäre vielleicht weniger mehr gewesen, indem doch mit einer gewissen Ermüdung der Besucher, einem Grenzwert der geistigen Aufnahme-fähigkeit in quantitativer Hinsicht, gerechnet werden muss. Solche Einzelheiten verschwinden aber durchaus neben der tüchtigen, ungesunden Gesamtleistung, zu der wir die Auftraggeber wie die Ausführenden beglückwünschen!

W. J.

## MITTEILUNGEN

**Die Regionalplanung von Marseille** ist in ihren Grundlagen am 7. April in Zürich durch ihren Chef, Arch. Prof. E. Beaudouin, den «Freunden des neuen Bauens» erläutert worden. Der sympathische Referent entwickelte seine Ideen an Hand farbiger Kreide-Skizzen (vgl. Maiheft des «Werk»), die er mit meisterhaftem Wurf vorweg zu Papier brachte. Als Hauptzüge seines Planes können genannt werden: Verlagerung der Industriegebiete gegen den Etang de Berre und die Rhone, Schaffung von neuen kreuzungsfreien Hauptzufahrtstrassen zum Stadtkern derart, dass die bisherigen Hauptzufahrten vom Durchgangsverkehr entlastet werden, neue Bahnverbindungen zu den bestehenden, ständig im Ausbau begriffenen Häfen, Ersatz des Verkehrsflugplatzes Marignane durch einen neuen auf dem Delta des Arc.

**Eine Luftfahrtausstellung in Basel** ist im Warenhaus «Rheinbrücke» eröffnet worden und dauert bis zum 22. Mai, täglich geöffnet von 9 bis 18 h. Neben Originalflugzeugen, Modellen, Plänen und Bildern ist eine besondere Abteilung «Basel in der Luftfahrt» zu sehen, die angesichts des Volksentscheides in der Flugplatzfrage besonders aktuell ist.

**Die Embru-Hauszeitschrift** (siehe Bd. 119, S. 228) zeigt in ihrem Heft 3, das wiederum ausgezeichnet abgefasst ist, unter anderem Gartenmöbel mit Sitz- und Rückenlehnenflächen aus «unzerbrechlichem Glas», einem biegungsfesten Kunstharz.

## WETTBEWERBE

**Bebaungsplan Zollikon** (Bd. 120, S. 144; Bd. 121, S. 205 und 230). Es sind noch drei weitere Ankäufe nachzutragen:

6. Rang (1200 Fr.) Entwurf Nr. 25: Arch. Jos. Schütz, Zürich.

7. Rang (600 Fr.) Entwurf Nr. 26: Arch. A. Hoehel, Genf.

8. Rang (600 Fr.) Entwurf Nr. 14: Gartenarch. G. Ammann, Arch. Debrunner & Blankart, Zürich, und Arch.

Alb. Fetzler, Bassersdorf.

Die Ausstellung ist nochmals verlängert worden und zwar bis morgen Sonntag 9. Mai (10 bis 12 und 14 bis 18 Uhr).

Für den Textteil verantwortliche Redaktion:

Dipl. Ing. CARL JEGHER, Dipl. Ing. WERNER JEGHER

Zuschriften: An die Redaktion der «SBZ», Zürich, Dianastr. 5, Tel. 3 45 07

## VORTRAGSKALENDER

11. Mai (Dienstag): Ortsgruppe Baden der G. E. P. 20 h in der «Waage». Vortrag von Dr. phil. R. Bosch (Seengen) über: «Technische Probleme der Ur- u. Frühgeschichte» (mit Lichtbildern und Demonstrationen).

12. Mai (Mittwoch): Naturforsch. Ges. Basel. 20.15 h im grossen Hörsaal der Phys. Anstalt, Klingelbergstr. 82, Vortrag von Prof. Dr. P. Huber: «Experimentelle Methoden der Kernphysik» (mit Demonstrationen).

## An unsere Leser!

Durch behördliche Verfügung sind wir gezwungen, unsern, im Vergleich zu den grossen Blättern allerdings verschwindend kleinen Papierverbrauch um 20% einzuschränken. Zwar haben wir uns bemüht, die für besondere Fälle vorgesehenen Ausnahmebestimmungen auf die SBZ anwenden zu lassen, jedoch ist bis zur Stunde noch kein Entscheid in dieser Richtung gefallen. Da uns die Wahl eines noch kleineren Schriftgrades nicht tunlich erscheint, bleibt uns vorläufig nichts anderes übrig, als eine gewisse Herabsetzung der Seitenzahl. Wir bitten unsere Leser, von diesen Umständen Kenntnis zu nehmen; unsere Anstrengungen, ihnen auch unter den Kriegsverhältnissen in konzentriertester Form das Beste zu bieten, setzen wir fort.

Redaktion und Verlag der SBZ