

**Zeitschrift:** Schweizerische Bauzeitung  
**Herausgeber:** Verlags-AG der akademischen technischen Vereine  
**Band:** 123/124 (1944)  
**Heft:** 25

## **Wettbewerbe**

### **Nutzungsbedingungen**

Die ETH-Bibliothek ist die Anbieterin der digitalisierten Zeitschriften. Sie besitzt keine Urheberrechte an den Zeitschriften und ist nicht verantwortlich für deren Inhalte. Die Rechte liegen in der Regel bei den Herausgebern beziehungsweise den externen Rechteinhabern. [Siehe Rechtliche Hinweise.](#)

### **Conditions d'utilisation**

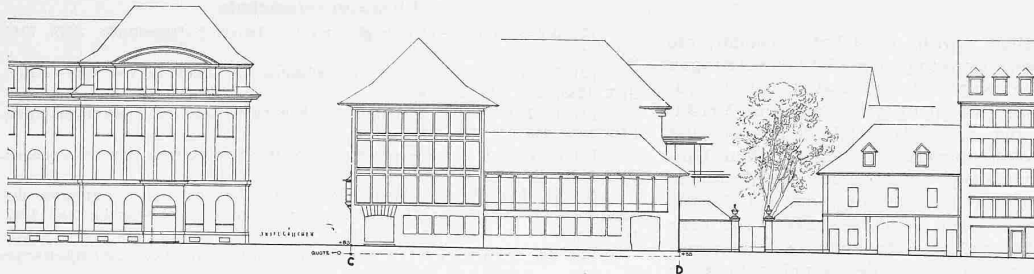
L'ETH Library est le fournisseur des revues numérisées. Elle ne détient aucun droit d'auteur sur les revues et n'est pas responsable de leur contenu. En règle générale, les droits sont détenus par les éditeurs ou les détenteurs de droits externes. [Voir Informations légales.](#)

### **Terms of use**

The ETH Library is the provider of the digitised journals. It does not own any copyrights to the journals and is not responsible for their content. The rights usually lie with the publishers or the external rights holders. [See Legal notice.](#)

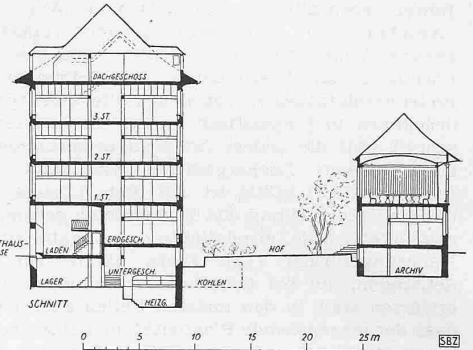
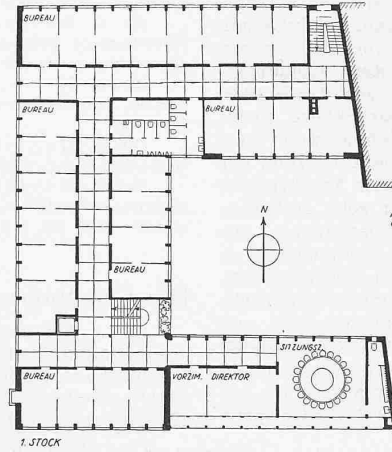
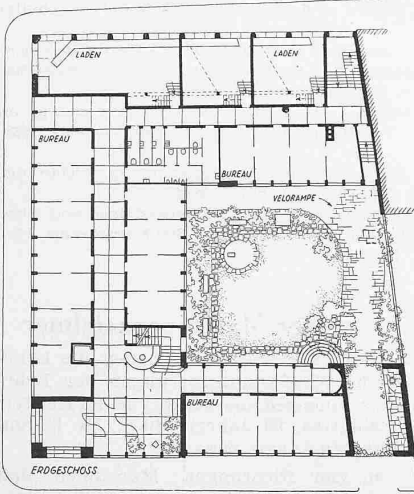
**Download PDF:** 23.12.2024

**ETH-Bibliothek Zürich, E-Periodica, <https://www.e-periodica.ch>**



1. Preis (3200 Fr.)  
Entwurf Nr. 51.

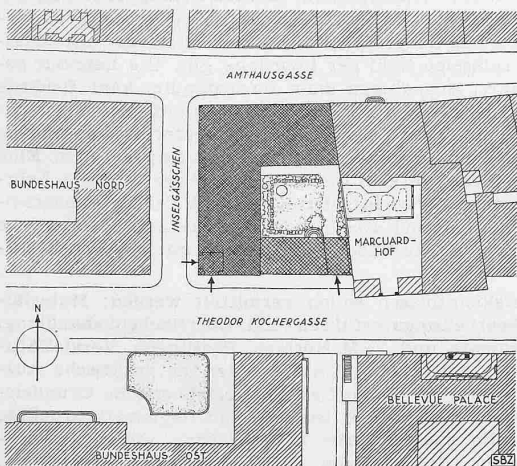
Verfasser:  
Arch. G. BAESCHLIN,  
St. Gallen



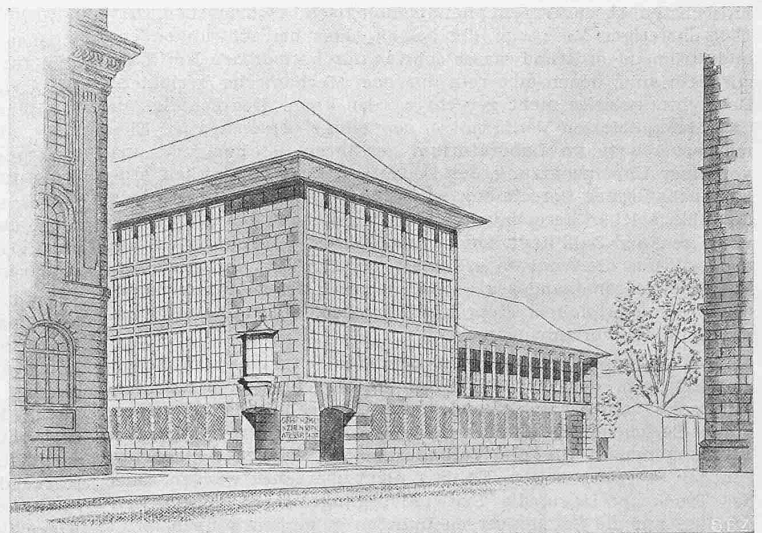
Oben: Fassaden 1:700

Darunter: Grundrisse und Schnitt 1:600

Unten: Ansicht aus Südwesten



1. Preis, Entwurf Nr. 51. Lageplan 1:1500



### Wettbewerb für ein Bundes-Verwaltungsgebäude in Bern

#### Wettbewerb A für den Bau an der Th. Kocher-Gasse

Nachdem wir auf S. 206 (Nr. 17) lfd. Bds. die Namen der Preisträger und der Verfasser der angekauften Entwürfe mitgeteilt hatten, lassen wir hier die übliche Berichterstattung über die prämierten Entwürfe und ihre Beurteilung folgen.

Von den 92 eingereichten Entwürfen musste einer wegen verspäteter Ablieferung und einer wegen Unvollständigkeit von der Beurteilung ausgeschlossen werden. Von den verbleibenden wurden 11 Entwürfe im 1. Rundgang, 36 im 2., 17 im 3. und 10 im 4. Rundgang ausgeschieden, sodass 16 Entwürfe in engste Wahl kamen. Von diesen sind sechs prämiert und wie folgt beurteilt worden:

Nr. 51. — Die U-Form mit niedrig gehaltenem Südtrakt nimmt Rücksicht auf die stadtbauliche Erhaltung des Marcuardhofes und eine gute Beleuchtung der hofseitigen Südbureaux. Zweibündige Anlage gegen Insel- und Amthausgasse. Die Bauhöhe des südlichen Traktes ist aus Gründen der künstlerischen Gestaltung nicht ausgenützt. Die Aufteilung ist unklar. Haupteingang an der Ecke Th. Kochergasse-Inselgasse gut angeordnet.

Hofeingang ohne W. Fg. und unerwünscht. Haupttreppe zu klein bemessen, ebenso die Treppenvorplätze der oberen Stockwerke. Gänge sind richtig dimensioniert, gut beleuchtet und direkt ventilierbar. WC-Anlage zentral angeordnet. Bureaux sind gut dimensioniert und beleuchtet. Verhältnismässig sehr viele ungünstige Nord-Bureaux infolge des nicht ausgenützten Südtraktes, wo die Bureaux wünschenswerter gewesen wären. Sitzungs- und Direktionszimmer sind im Südflügel angeordnet, mit vorgelagerter Galerie, die der künstlerischen Gestaltung zum Vorteil gereicht. Ladenlokale sind etwas wenig tief und nicht vom Verwaltungsgebäude abgetrennt. Die Laden-WC sind nur vom zum schmalen Korridor des Bureaugebäudes aus zugänglich. Die rückwärtige Wareneinfuhr ist erschwert. Die Fassaden weisen eine sehr hübsche künstlerische Gestaltung auf. Der Anschluss an das Marcuardhaus ist gut. Die stadtbauliche Gestaltung an der Th. Kochergasse ist vorteilhaft. Das Projekt zeichnet sich durch eine starke, etwas eigenwillige, aber geistreiche Konzeption aus.

Nr. 49. — U-Form mit grossem Hof. Haupteingang zu weit gegen Norden angeordnet, daher schwer auffindbar. Der Raum

2. Preis (2300 Fr.)

Entwurf Nr. 49.

Verfasser :

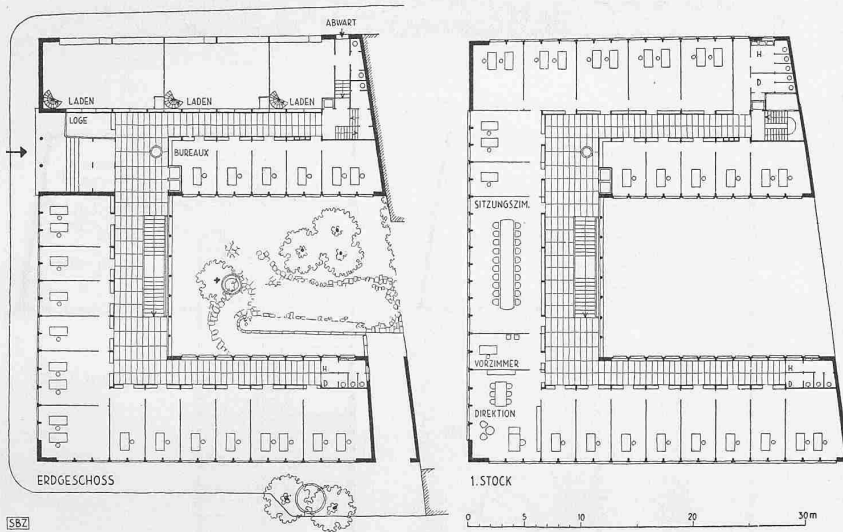
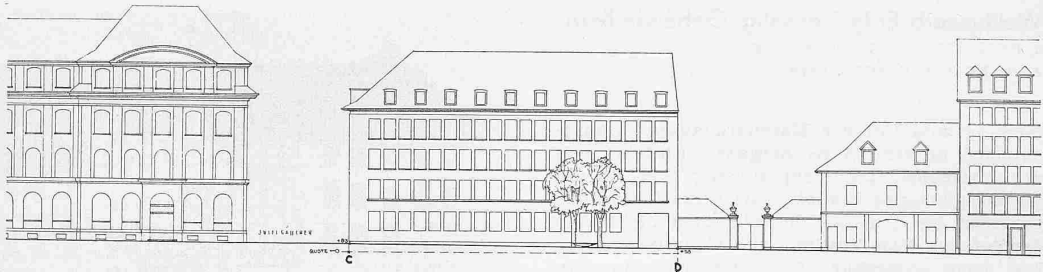
Arch. WALTER v. GUNTEN

Bern.

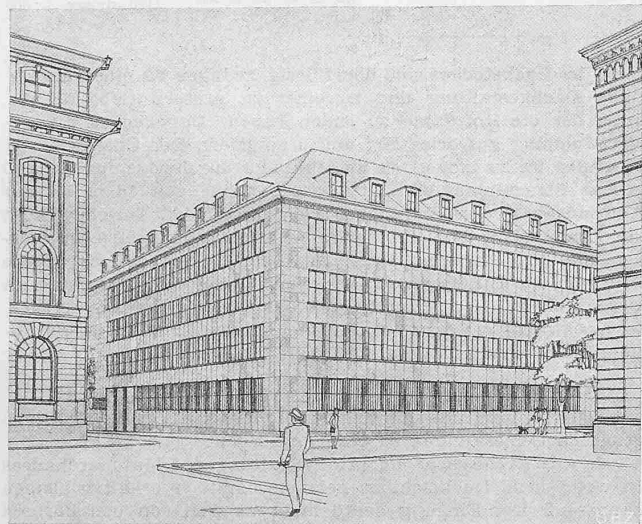
Fassaden 1 : 700

Grundrisse 1 : 600

Südwestansicht



1527



vor dem Windfang ist zu knapp. Die Einfahrt von der Th. Kochergasse ist von der Portierloge aus nicht kontrollierbar; gleich verhält es sich mit dem Zugang zur Velo-Garage. Der Nebeneingang von der Amthausgasse ist von der Portierloge aus ebenfalls schwer kontrollierbar und nicht erwünscht. Die Haupttreppe ist einläufig und wirkt ermüdend. Zwei Liftanlagen beim Haupteingang, gut plziert, sind genügend; der dritte Lift beim Nebeneingang ist überflüssig. Die WC-Anlagen befinden sich gut plziert an der Nordseite. Die Gänge sind genügend breit und gut belichtet. Von den drei Ladenlokalen an der Amthausgasse aus sind die WC-Anlagen leider nur über die Strasse zu erreichen. Die Warenzufuhr ist nur an der Amthausgasse möglich. Die Bureaux auf der Nordseite sind ebenfalls 6,00 m tief, wie auf der West- und Südseite. Auf der Süd-Hofseite beträgt die Tiefe nur 4,50 m. Die Eimerbureaux sind zu breit. Das Sitzungszimmer und das Direktionszimmer sind gut plziert. Fassaden: Der Anschluss an das Marcuard-Haus ist günstig gelöst. Die Ladenfenster sind vorteilhaft unterteilt. Das Ganze ist fein durchgebildet. Die Wirtschaftlichkeit ist günstig.

Der umbaute Raum beträgt 17 078 m<sup>3</sup>.

Nr. 27. — Das Projekt überbaut nur das Gelände an der Amthausgasse und Inselgasse in L-Form und lässt den Hof an der

Th. Kochergasse frei, indem es ihn räumlich mit dem Hof der Marcuardbesitzung vereinigt. Die Rücksicht auf das Marcuardhaus wirkt vorteilhaft. Der Haupteingang befindet sich in der Südstecke des Hofes an der Th. Kochergasse, für das Publikum nicht leicht auffindbar. Vom Haupteingang aus wird ein genügend grosses Vestibül erreicht, aus dem an der Westseite die Haupttreppe in die Obergeschosse führt. Die Abwartloge gestattet eine genügende Kontrolle der Eintretenden, der Zufahrten und des Lifts. Die Bureaux im Parterre liegen zweibüdig an einem von der Stirnseite her genügend beleuchteten Korridor. Das Projekt braucht nur eine Treppe. Im ersten Geschoss liegen sämtliche Bureaux in zweibüdigem Trakt; das Sitzungszimmer befindet sich an richtiger Stelle, Nordseite Amthausgasse; die Bureaux auf der Südseite haben richtigerweise eine grössere Tiefe als jene auf der Nordseite. Die gute Abwartwohnung im Dachstock hat Wohnräume vorwiegend gegen Süden hin, während Küche und Badzimmer auf der Nordseite liegen. Der Projektverfasser gewinnt gute Bureaux mit Süd- und Ostlicht auf der Hofseite; er nimmt dafür die Nichtausnützung der Südlage an der Th. Kochergasse in Kauf. Die Aborte sind in genügender Zahl vorhanden, aber nur an einen Lichtschacht angeschlossen, was als Nachteil zu werten ist. Die Korridore sind durchwegs sparsam angelegt. An der Amthausgasse ist nur ein einziger Laden untergebracht; dieser isolierte Laden hat keinen grossen wirtschaftlichen Wert. Es wäre vorzuziehen gewesen, an Stelle der nicht guten Bureaux in der Ecke Amthausgasse-Inselgasse, Erdgeschoss, einen oder zwei weitere Läden einzurichten, wodurch deren Gesamtheit an Wert gewonnen hätte. Das Projekt ist mit seiner architektonischen Grundhaltung schlicht und gediegen, verbindet sich sehr gut mit dem Marcuardhaus und steht besonders in der Amthausgasse sehr vorteilhaft. Zu kritisieren ist das Treppenhaus an der Inselgasse und die architektonische Gestaltung des Ladens an der Amthausgasse. Das Projekt führt eine stadtbaulich interessante Auffassung im allgemeinen konsequent und geschmackvoll durch; Grundrisse und Fassaden sind gut studiert.

Gesamtinhalt: 14 521 m<sup>3</sup>.

Nr. 2. — Ueberbauung auf den vorgesehenen Baulinien. Geräumiger Hof. Hofeinfahrt an der Th. Kochergasse längs der Brandmauer der Marcuard-Liegenschaft. Gut gelegener Haupteingang an der Ecke Th. Kochergasse-Inselgasse. Eingangshalle mit annehmbarem Verhältnis, mit Haupttreppe, gut beleuchtet. Velorampe. Der Hauswart kann beide Eingänge beaufsichtigen, was zu begrüssen ist. Ein Essraum ist nicht erwünscht. Die Lage der WC im Erdgeschoss ist zu beanstanden. Klare Trennung der Läden vom Bureauekörper und in guter Verbindung mit den dazu gehörigen Räumen. Diensttreppe für die Verwaltung nicht nötig. Die Verteilung der Bureauräume in den Geschossen ist klar und ohne Nordbureaux. Diensttreppe zwischen Erdgeschoss und 1. Stock hat keine direkte Fortsetzung. Gute Massverhältnisse der Bureaux. WC-Anlage ungenügend. Gut beleuchtete Gänge. Abwartwohnung auf der Südseite, aber in grosser Entfernung von der Treppe. Gute Ausnützung der Bauparzelle. Die Fassaden bringen die Zweckbestimmung des Gebäudes zum Ausdruck, aber die Ausbildung der Erdgeschosspartie, sowohl an der Amthausgasse, wie an der Inselgasse und der Haupteingang befriedigen nicht.

Umbauter Raum: 16 342 m<sup>3</sup>.

Nr. 46. — U-Form; stärkere Ausbildung an der Th. Kochergasse; etwas gedrückter Hof mit ungenügender räumlicher Ver-

### Wettbewerb Eidg. Verwaltg.-Gebäude Bern

3. Preis (2200 Fr.), Entwurf Nr. 27  
Arch. RUD. ZÜRCHER, Bern

bindung zum Hof des Marcuardhauses. Haupt-  
 eingang an der Th. Kochergasse, Einfahrt von  
 der Inselgasse. Der Haupteingang führt in ein  
 gut ausgebildetes Vestibül; die Abwartloge links  
 gestattet die Kontrolle des Eingangs, nicht aber  
 der Zufahrt. Vom Vestibül sind Haupttreppe und  
 Lift leicht erreichbar. Im Erdgeschoss Bureaux  
 auf West- und Südseite, auf der Nordseite gegen  
 den Hof Garderoben und WC richtig angelegt. In  
 den Obergeschossen legt der Verfasser die Bureaux  
 logisch auf die Südseite, die Korridore und Depen-  
 denzen auf die Nordseite. Die Korridore sind durch-  
 wegs gut belichtet und belüftet. Das Sitzungs-  
 zimmer liegt fälschlicherweise an der günstigsten  
 Stelle auf der Südseite. Die Abwartwohnung ist  
 im Dachgeschoss des Südtraktes untergebracht,  
 verlangt aber eine unzulässige, attikaähnliche  
 Lukarnenausbildung.

Die Grundrisse sind einfach, klar und über-  
 sichtlich; die Bureauräume haben richtige Tiefen  
 und Axen. Anzuerkennen ist, dass die weniger gut  
 beleuchteten Westräume auch geringere Bureau-  
 tiefe besitzen.

Die Fassaden sind trocken und etwas langweilig  
 ausgebildet. Mit Ausnahme des schon kritisierten  
 Lukarnengeschosses sind die Dachausbauten sparsam  
 vorgesehen. Die Läden sind geräumig  
 eingerichtet, getrennt von der Verwaltung.  
 Sie können von der Einfahrt aus auch gut be-  
 dient werden.

Der Vorzug des Projektes liegt in seiner kon-  
 sequenten und logischen Grundrissgestaltung.

Kubikinhalt: 16170 m<sup>3</sup>.

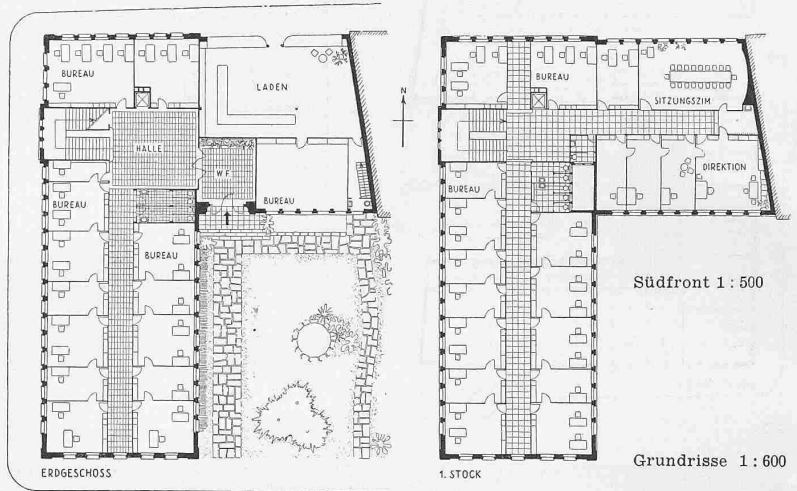
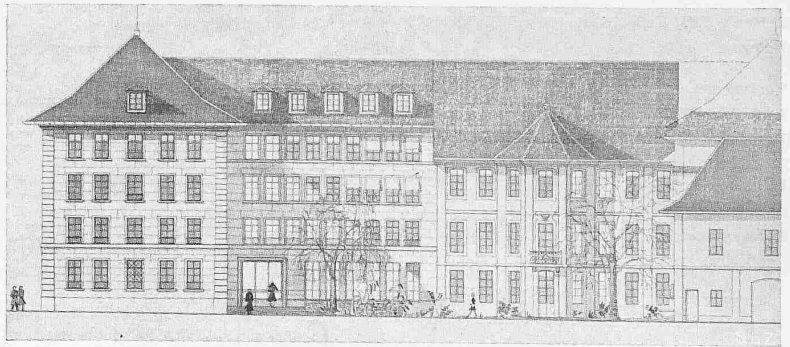
Nr. 20. — Das Projekt nützt die zur Verfügung stehende  
 Baufläche in einer U-Form maximal aus. Diese Ueberbauung  
 erfolgt auf Kosten des Hofes, der eng und weder genügend be-  
 sonnt, noch belüftet erscheint. Der Eingang liegt an der Ecke  
 Inselgasse-Th. Kochergasse an guter Stelle, Vorraum und Vestibül  
 sind geräumig. Die Abwartloge gestattet nur die Kontrolle des  
 Haupteingangs, nicht aber der Zufahrt in den Hof. Ausserdem  
 besteht ein unkontrollierbarer Eingang an der Amthausgasse,  
 der unerwünscht ist. Die Haupttreppe in die Obergeschosse ist  
 leicht auffindbar und gut beleuchtet. Nordtrakt und Südtrakt  
 sind doppelbündig durchgeführt, die Bureauräume auf der Nord-  
 seite und auf der Südseite des Hofes sind aber ungenügend be-  
 leuchtet. Die geringere Raumtiefe der Bureaux auf der Nord-  
 seite und ihre grössere auf der Südseite ist richtig, dagegen  
 verlieren sie auf der Südseite des Amthausgassetraktes infolge  
 des engen Hofes an Wert. Die Abortanlagen liegen richtiger-  
 weise jeweils auf der Nordseite. Das Sitzungszimmer befindet  
 sich auf der Südseite und nimmt damit wichtigen Bureauraum  
 weg. Die Einrichtung der Läden ist gut und geräumig, die  
 nötigen Nebenräume sind vorhanden. Die Bureaux auf der Süd-

seite des Dachstockes sind überflüssig, zwingen zu einer unrich-  
 tigen Dachgestaltung und zu einer zu grossen Gebäudehöhe,  
 unter der die Hofräume zu leiden haben. Dagegen ist die Ab-  
 wartwohnung gut orientiert und organisiert. Der Charakter der  
 Fassaden ist zu industriell und fügt sich durchwegs ungenügend  
 in das Strassenbild ein. Die Fassadenhöhe von 16 m an der  
 Amthausgasse erscheint daher nicht begründet. Durchwegs ist  
 der Dachausbau über das zulässige Mass hinausgetrieben wor-  
 den. Das Projekt leidet unter der Absicht, eine möglichst grosse  
 Zahl von Bureauräumen zu schaffen; diese Absicht konnte im  
 wesentlichen Teil nur auf Kosten der Qualität erreicht werden.  
 In Anbetracht der sonst klaren und einfachen Grundrissgestal-  
 tung ist dies zu bedauern. — Inhalt: 18778 m<sup>3</sup>.

#### Schlussbetrachtungen

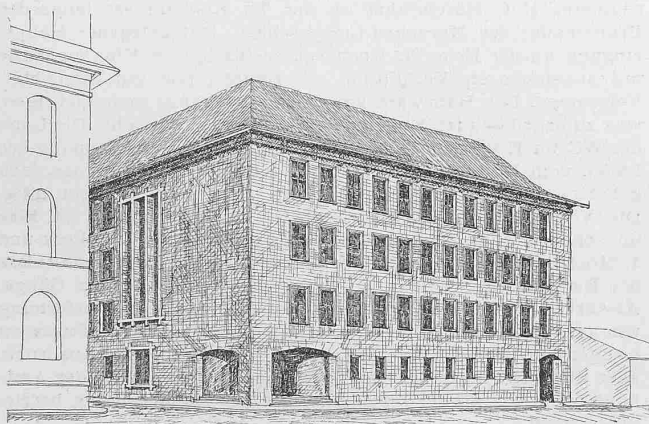
Das Preisgericht empfiehlt, bei der Ausführung folgende  
 generelle Bemerkungen zu berücksichtigen:

1. Auf Architektur und Hofgestaltung des Marcuardhauses  
 ist weitgehend Rücksicht zu nehmen, damit es erhalten bleiben  
 kann. — 2. Der Eingang sollte nicht zu weit von den übrigen  
 Verwaltungs - Gebäuden des Bundes ent-  
 fernt und zentral ge-  
 legen sein; Nebenein-  
 gänge sind nicht not-  
 wendig. — 3. Die Ein-  
 fahrt liegt vorteilhaf-  
 ter an der verkehrsr-  
 eichen, verhältnismä-  
 ssig engen Amthaus-  
 gasse oder der zum  
 Ueberlandstrassenzug  
 gehörenden Th. Koch-  
 ergasse. — 4. Im  
 Interesse des Stadt-  
 bildes ist eine aufge-  
 lockerte Anlage einem  
 geschlossenen, gleich-  
 hohen Block vorzu-  
 ziehen. — 5. Die Ge-  
 bäudehöhe ist mög-



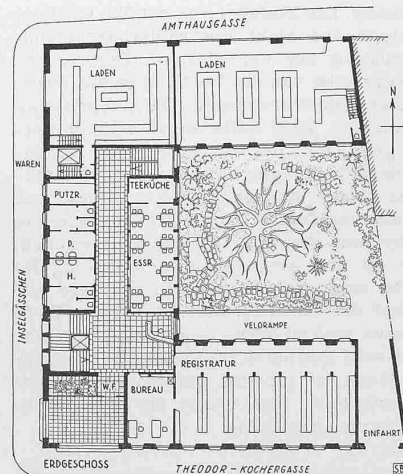
Südfront 1 : 500

Grundrisse 1 : 600



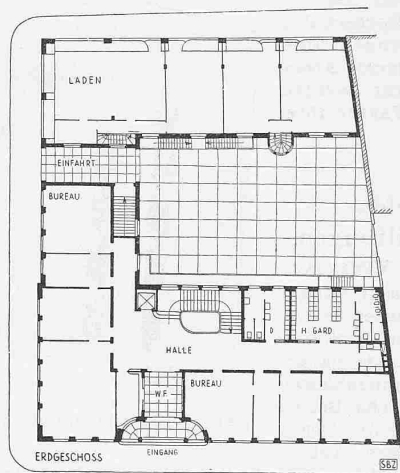
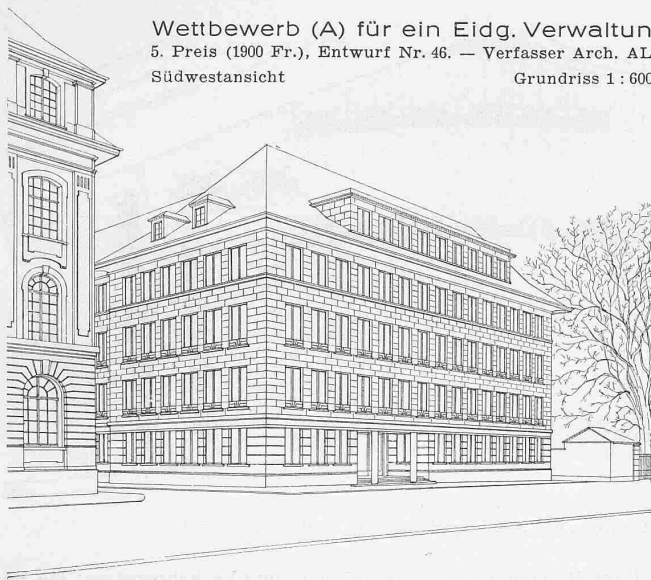
4. Preis (2000 Fr.), Entwurf Nr. 2

Arch. E. WINZELER-HECKELE, Thayngen (Schaffhausen)



Grundriss 1 : 600

Wettbewerb (A) für ein Eidg. Verwaltungsgebäude in Bern  
5. Preis (1900 Fr.), Entwurf Nr. 46. — Verfasser Arch. ALB. SCHUPPISSER, Bern  
Südwestansicht Grundriss 1 : 600



ist aber nicht ohne weiteres der Summe der Einzelleistungen gleichzusetzen, es werden Verminderungen und Steigerungen beobachtet, je nach der Zusammenstellung der Gruppe. Deren Bildung verlangt vom Vorgesetzten ein besonderes Einfühlungsvermögen, persönliche Fühlungnahme und Interesse an den menschlichen Fragen über die Gegebenheiten des fachlichen Wissens und Könnens hinaus, von den Gruppenangehörigen rückhaltlose kameradschaftliche Einstellung.

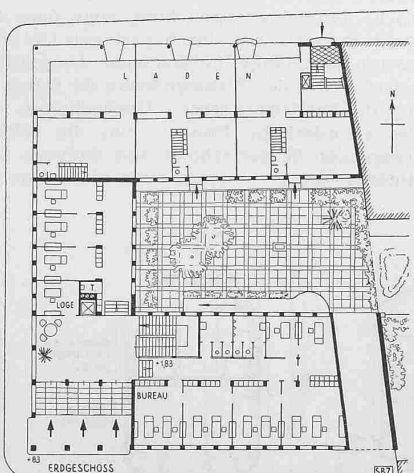
Aber nicht nur die beste produktive Leistung, sondern auch

lichst zu beschränken und sollte an der Amthausgasse, wenn immer möglich, die 15 m-Grenze nicht überschreiten. — 6. Die Dachaufbauten sind längs der Strasse auf das unbedingt notwendige Mass zu beschränken. — 7. Auf nordseits gelegene Bureaux ist soweit als möglich zu verzichten. — 8. An der Amtshausgasse soll das Erdgeschoss entweder ganz als Ladenfront ausgebildet werden, oder dann ist überhaupt auf Läden zu verzichten. — 9. Bei aller Anlehnung an die traditionell bernische Bauweise sollen die Fassaden dem Charakter eines Bureauhauses Ausdruck geben. — Das Preisgericht gibt der Ansicht Ausdruck, dass das mit dem 1. Preis ausgezeichnete Projekt die Grundlage für einen Verwaltungsbau des Bundes auf dem bezeichneten Baugrund gegeben hat, und es empfiehlt der Direktion der Eidg. Bauten, den 1. Preisträger mit der weiteren Bearbeitung der Aufgabe zu betrauen.

ihre Wirtschaftlichkeit ist massgebend. Grosse Produktion mit übermässigem Verschleiss von Werkzeugen, Vorrichtungen, Maschinen oder Körper- und Geisteskräften, kann sich nachteilig auswirken. Hier muss der einzelne Mitarbeiter aus innerer Haltung, aus seinem *Charakter* heraus den richtigen Weg suchen, sich vor unwirtschaftlicher Leistung zurückreissen. Erst dort wo die ganze lebendige *Persönlichkeit* eingesetzt wird, kann die wirkliche Rationalisierung gelingen. Es ist deshalb in der Berufausbildung mit dem Vermitteln der Kenntnisse und Fertigkeiten noch lange nicht getan, so wichtig sie auch sind, der Schwerpunkt liegt in der Heranbildung der *Berufspersönlichkeit*. Das günstige Klima für diese Stufe der Bildung ist nicht mehr die Schule, nicht die Lehrwerkstätte, sondern nur der *Betrieb* selbst mit seinem Wirbel, seinem Auf und Ab, seinen Schwankungen, Erschwerungen, Verschiedenheiten. Dieser Teil der Berufausbildung hört mit der Lehre noch weniger auf wie Wissen und Können, soll im Gegenteil durch eine Erwachsenen-Ausbildung weiter gefördert werden. Neustoffe, neue Arbeitsverfahren, neue Erkenntnisse, die besonderen Stärken und Schwächen der verschiedenen Lebensalter, die grössere oder geringere körperliche Elastizität und Leistungsfähigkeit, verlangen ihre Beachtung, eine stete Pflege der inneren Haltung und ein Hinführen zur eigenen Entfaltung. Diese wächst in dem Grade mit dem wir der *Gemeinschaft* dienen. Der Ausbildungs-erfolg aber hängt davon ab, wie weit die in der Ausbildung tätigen *Persönlichkeiten* selbst fest im Leben und Schaffen stehen und dort Vorbild zu sein vermögen. Nur diese Rationalisierung, nicht die frühere missverständene, wird die in den Völkern liegenden Kräfte und Möglichkeiten voll auszuwerten vermögen (A. Friedrich, Schweiz. Arbeitgeber-Zeitung Bd. 39 (1944), Nr. 23).

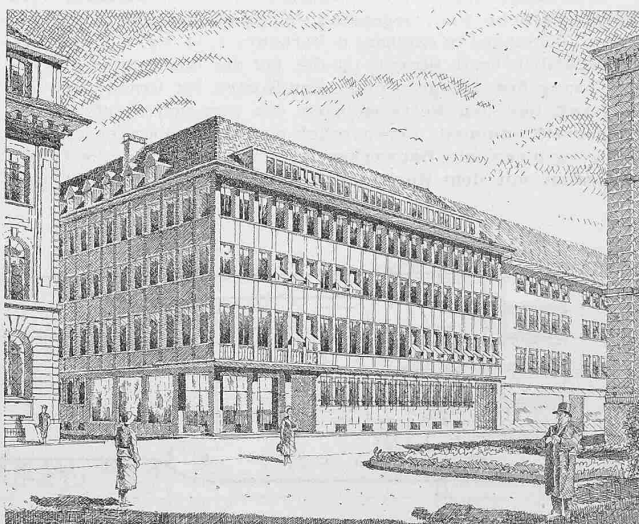
### Rationalisierung und Berufausbildung

Zwei Lebensstatsachen treten bei der Betrachtung lebender Organismen immer hervor, die Selbständigkeit der einzelnen Glieder und das abgewogene Zusammenspiel der z. T. anders gerichteten Kräfte. Rationalisierungsmassnahmen müssen darauf Rücksicht nehmen und nicht alles von oben herab lenken wollen, vielmehr Selbständigkeit auf nachgeordnete Stellen, bis auf die einzelnen Arbeitskräfte verlagern, diese zur Entwicklung der Gesamtleistung aktivieren. Die Zentralstelle wird nicht hin-fällig, aber die Entscheidungssicherheit und Entschlusskraft, das Mitdenken der einzelnen Mitarbeiter erhöht. Plötzlich auftretende Schwierigkeiten, Ausfall von Arbeitskräften, von Maschinen können den Arbeitsfluss empfindlich stören, wenn das geschickte Improvisieren fehlt, wenn die normalen Schwierigkeiten nicht selbsttätig bewältigt werden wie bei den Organen des Körpers. Doch kann diese Verlagerung wiederum nicht plötzlich eintreten, sondern ergibt sich erst durch entsprechende Berufausbildung, Erziehung und Ausrichtung. Sie bleiben die unabdingbare Voraussetzung jedes erfolgreichen Arbeitens. Für das Zusammenspiel der Kräfte zu höchster Leistung ist immer die *Gruppenbildung* von bestimmender Bedeutung; ihre *Gemeinschaftsleistung*



Grundriss 1 : 600

Ansicht aus SW



6. Preis (1400 Fr.), Entwurf Nr. 30. — Verfasser Arch. H. STUDER mit Arch. F. NEUENSCHWANDER, Bern