

Zeitschrift: Schweizerische Bauzeitung
Band: 71 (1953)
Heft: 39: S.I.A. Assemblea Generale Locarno 25/27-IX-1953

Artikel: Casa di vacanze Ing. Müller a Porto Roneo: arch. Carlo e Rino Tami, Lugano
Autor: [s.n.]
DOI: <https://doi.org/10.5169/seals-60634>

Nutzungsbedingungen

Die ETH-Bibliothek ist die Anbieterin der digitalisierten Zeitschriften. Sie besitzt keine Urheberrechte an den Zeitschriften und ist nicht verantwortlich für deren Inhalte. Die Rechte liegen in der Regel bei den Herausgebern beziehungsweise den externen Rechteinhabern. [Siehe Rechtliche Hinweise.](#)

Conditions d'utilisation

L'ETH Library est le fournisseur des revues numérisées. Elle ne détient aucun droit d'auteur sur les revues et n'est pas responsable de leur contenu. En règle générale, les droits sont détenus par les éditeurs ou les détenteurs de droits externes. [Voir Informations légales.](#)

Terms of use

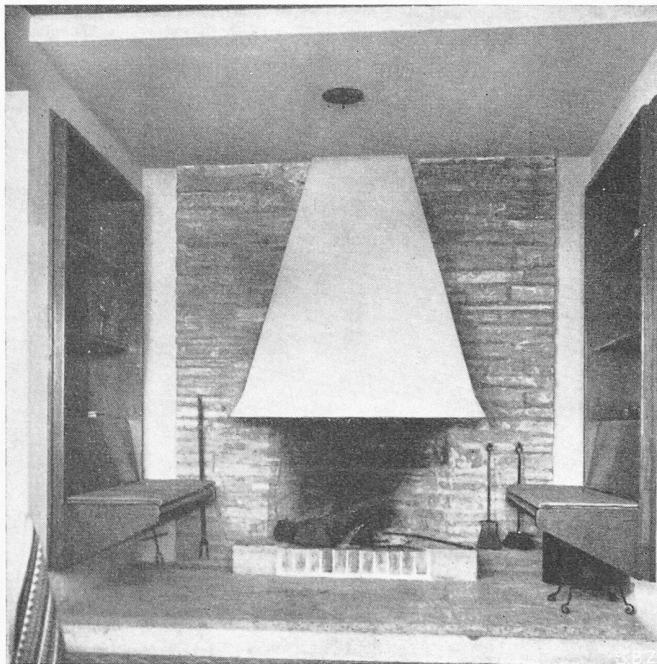
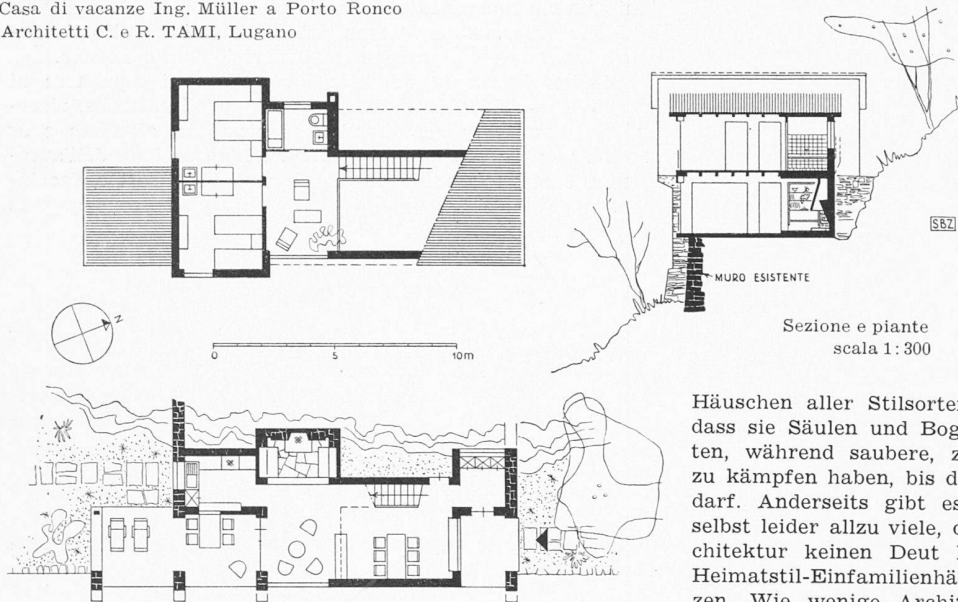
The ETH Library is the provider of the digitised journals. It does not own any copyrights to the journals and is not responsible for their content. The rights usually lie with the publishers or the external rights holders. [See Legal notice.](#)

Download PDF: 15.10.2024

ETH-Bibliothek Zürich, E-Periodica, <https://www.e-periodica.ch>



Casa di vacanze Ing. Müller a Porto Ronco
Architetti C. e R. TAMI, Lugano



nur um die Darstellung von ausgeführten Bauten und Wettbewerben, sondern auch um das grundsätzliche Durchdenken der Aufgaben, die den Architekten heute gestellt sind. Seit Anfang dieses Jahres hat Arch. *Marcello Beretta Piccoli*, Locarno-Muralto, die Leitung der Redaktion inne, und er behandelt in jedem der monatlich erscheinenden Hefte des Vereinsorgans ein solches Thema. Die kantonale Natur- und Heimatschutzkommission kommt dabei schlecht weg. Häuser und

Häuschen aller Stilsorten werden bewilligt; oft genügt es, dass sie Säulen und Bogen aufweisen, um als schön zu gelten, während saubere, zeitgemässe Neuschöpfungen schwer zu kämpfen haben, bis der Architekt nur zu bauen anfangen darf. Andererseits gibt es unter den Tessiner Architekten selbst leider allzu viele, die sich um die Entwicklung der Architektur keinen Deut kümmern und zufrieden sind, ihre Heimatstil-Einfamilienhäuschen in die Landschaft zu pflanzen. Wie wenige Architekten nehmen sich ferner der öffentlichen Interessen an — kein Wunder, wenn die Architektenschaft bei den Behörden keinen Einfluss ausüben kann und ihre Begehren toter Buchstabe bleiben. Ebenso gleichzeitig stehen sie dem Vereinsleben gegenüber, und der Chefredaktor beklagt sich bitter über die Erfolglosigkeit seiner Bemühungen, Stoff zur Veröffentlichung von guter Tessiner Architektur zu erhalten.

Der Umstand, dass die Restauration des Schlosses Uri in Bellinzona einem Deutschschweizer anvertraut wurde, zeigt, wie nötig es wäre, auch unter der Tessiner Architektenschaft sich der Denkmalpflege anzunehmen, damit derartige Aufgaben mit eigenen Kräften bestritten werden könnten.

Drei Bauaufgaben stehen zurzeit im Vordergrund des öffentlichen Interesses: Museum Lugano, Gymnasium Mendrisio und Kunstgewerbeschule Locarno. In diesem Jahr des 150. Jubiläums der Zugehörigkeit des Tessins zur Schweizerischen Eidgenossenschaft könnten diese Bauten zu würdigen Zeugen tessinischer Leistungsfähigkeit werden, wenn sie wirkliche architektonische Qualität aufweisen würden. Der Weg dazu führt über den öffentlichen Architektur-Wettbewerb, den Beretta-Piccoli nachdrücklich fordert.

Casa di vacanze Ing. Müller a Porto Ronco

Arch. CARLO e RINO TAMI, Lugano

DK 728.71 (494.54)

Tipica casetta di vacanza di fine settimana, situata in incantevole posizione su un terreno ripidissimo, per un miglior



Casa Mornaghini a Locarno-Muralto

sfruttamento del quale si è utilizzato un muro esistente oltre il quale la casa sporge leggermente a sbalzo. Tutti i locali danno sul grande vano d'abitazione, suddiviso in parte da una terrazza interna. Da notare in modo particolare il grande camino entro nicchia e il soggiorno esterno coperto. Costo al m³ Fr. 98.— (538 m³).

La casa Mornaghini a Locarno

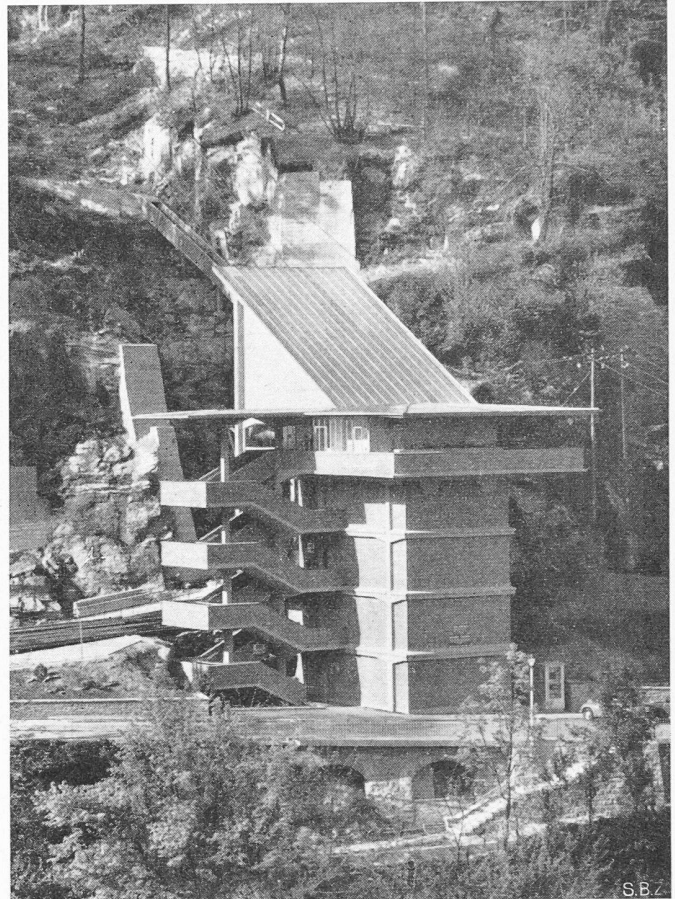
Arch. M. BERETTA PICCOLI, Locarno/Bellinzona

DK 725.22 (494.54)

Il tema della costruzione si riferiva ad un organismo la cui destinazione doveva essere insieme di sale da usare come esposizione di mobili e di arredamenti a cui dovevano essere aggiunti due appartamenti. Si è perciò trovato una soluzione portando lungo la strada di grande traffico e con orientazione a nord i diversi piani di esposizione ed orientando a sud gli appartamenti. Questi ultimi essendo di importanza secondaria nel complesso, dovettero essere adattati per quanto concerne gli accessi all'insieme della costruzione.

Esposizione mobili. Per dotare l'esposizione della massima necessaria elasticità il piano terreno non è che una vetrina continua svolgentesi lungo il perimetro est, nord ed ovest della costruzione per un totale di m 45. Inoltre si è voluto aprire l'intera facciata a nord e ad est anche nei piani superiori a continuare quasi le aperture del piano terreno in una serie di vetrine sopraelevate di grande effetto reclamistico. L'esposizione snodantesi su tre piani più il seminterrato rappresenta una superficie di ca. m² 1000.

Gli appartamenti a disposizione dei proprietari furono concepiti con una certa larghezza e sono formati da 4 camere più due locali di soggiorno e servizi. Le camere da letto dovet-



Funivia Locarno-Cardada, stazione di Orselina
Architetti BRIVIO & PEDRAZZINI, Locarno

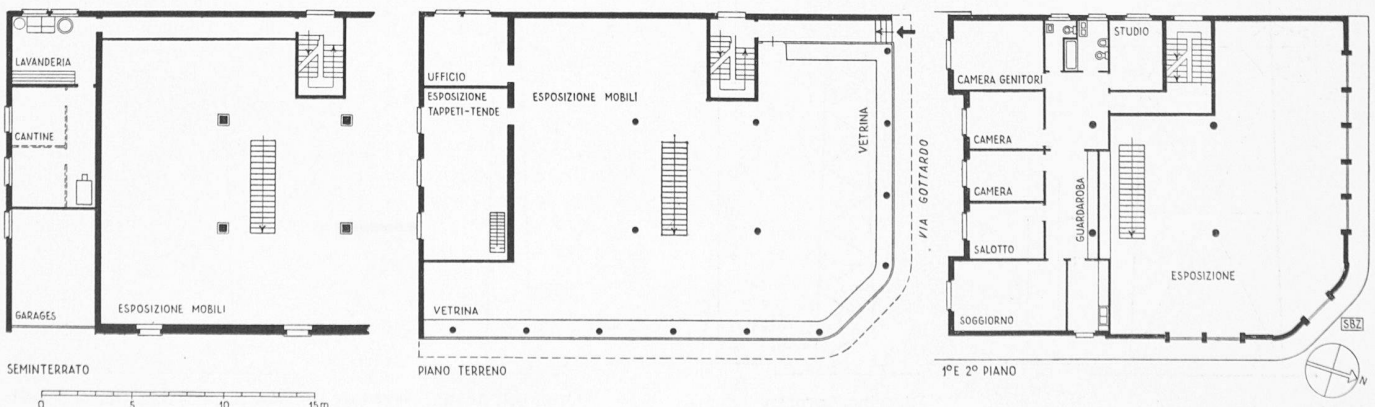
tero essere spostate nel lato ovest perchè lontane dai rumori delle due strade di grande traffico e dai rumori dei pubblici locali sistemati nelle vicinanze.

La costruzione rappresenta un volume totale di m³ 4995 e la spesa complessiva è di fr. 368 850.— a cui deve essere aggiunto il prezzo del terreno. Il prezzo al m³, escluso il terreno è perciò di ca. fr. 73.80.

Talstation der Schwebbahn Orselina-Cardada

Architekten BRIVIO & PEDRAZZINI, Locarno DK 725.31 (494.54)

Die 1952 eröffnete Schwebbahn führt von Orselina, 400 m ü. M., auf die Alp Cardada, 1350 m ü. M. In Heft 25, S. 359 * dieses Jahrganges haben wir die stählernen Stützen dieser Bahn beschrieben, und heute zeigen wir obenstehend die Talstation, die in Form eines Eisenbetonskeletts mit Backstein-Ausfachung ausgeführt ist. Die Kombination der blassroten Backsteine mit der hellen Eisenbetonumrahmung, die in sehr klaren, bestimmten Formen und Proportionen dasteht, wirkt äusserst frisch und glücklich. Die Ingenieurarbeiten besorgte Ing. *Alessandro Rima*, S. I. A., Locarno-Muralto.



Casa Mornaghini a Locarno-Muralto; piante, scala 1:300. Architetto M. BERETTA-PICCOLI, Locarno