

Casa D. Zwicky a Monthey: architetto Alberto Camenzind, Lugano

Autor(en): [s.n.]

Objektyp: **Article**

Zeitschrift: **Schweizerische Bauzeitung**

Band (Jahr): **72 (1954)**

Heft 1

PDF erstellt am: **08.08.2024**

Persistenter Link: <https://doi.org/10.5169/seals-61118>

Nutzungsbedingungen

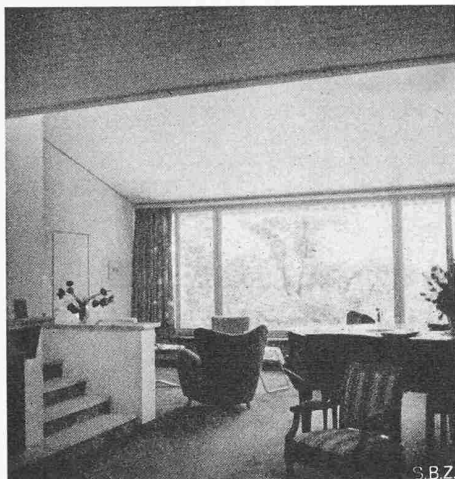
Die ETH-Bibliothek ist Anbieterin der digitalisierten Zeitschriften. Sie besitzt keine Urheberrechte an den Inhalten der Zeitschriften. Die Rechte liegen in der Regel bei den Herausgebern.

Die auf der Plattform e-periodica veröffentlichten Dokumente stehen für nicht-kommerzielle Zwecke in Lehre und Forschung sowie für die private Nutzung frei zur Verfügung. Einzelne Dateien oder Ausdrucke aus diesem Angebot können zusammen mit diesen Nutzungsbedingungen und den korrekten Herkunftsbezeichnungen weitergegeben werden.

Das Veröffentlichen von Bildern in Print- und Online-Publikationen ist nur mit vorheriger Genehmigung der Rechteinhaber erlaubt. Die systematische Speicherung von Teilen des elektronischen Angebots auf anderen Servern bedarf ebenfalls des schriftlichen Einverständnisses der Rechteinhaber.

Haftungsausschluss

Alle Angaben erfolgen ohne Gewähr für Vollständigkeit oder Richtigkeit. Es wird keine Haftung übernommen für Schäden durch die Verwendung von Informationen aus diesem Online-Angebot oder durch das Fehlen von Informationen. Dies gilt auch für Inhalte Dritter, die über dieses Angebot zugänglich sind.

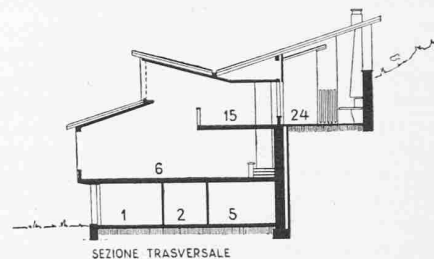


Casa Dr. Zwicky a Monthey

Architetto

ALBERTO CAMENZIND, Lugano

Tavola 1/2 DK 728.37

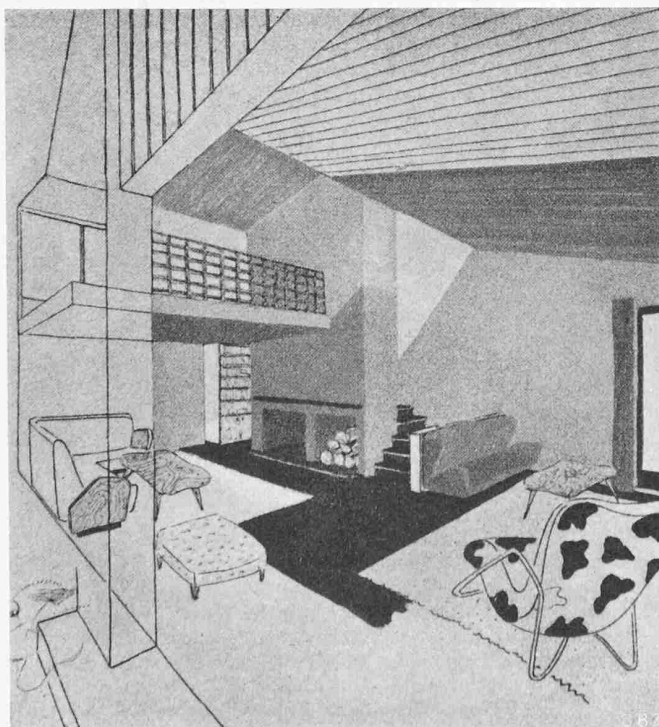


1 Atrio d'entrata	7 Studio	13 Camera da bagno	19 Lavanderia
2 Guardaroba	8 Camera ragazzi	14 W. C.	20 Camera domestica
3 Garage	9 Camera ragazzi	15 Pranzo	21 Doccia
4 Cantina	10 Camera genitori	16 Atrio	22 Bollitore
5 Riscaldamento	11 Guardaroba	17 W. C.	23 Solaio
6 Soggiorno	12 Corridoio	18 Cucina	24 Portico coperto

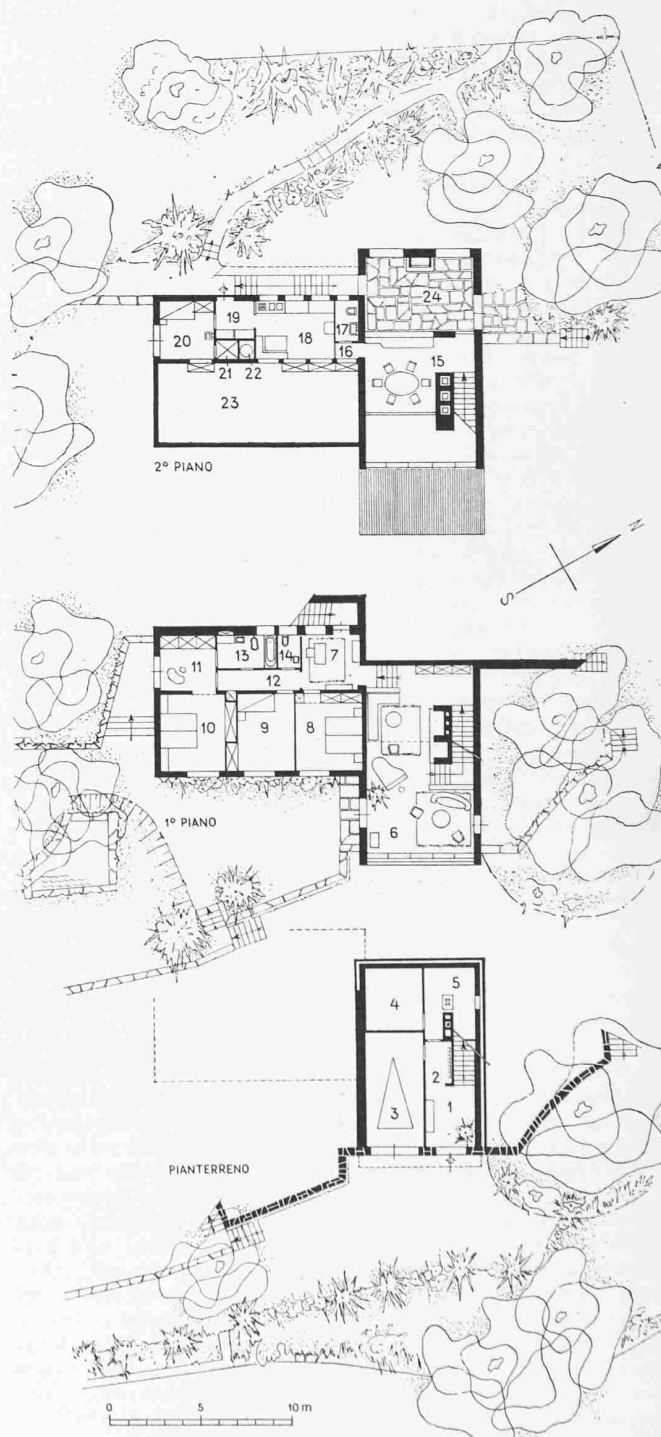
Casa residenziale per una famiglia, su terreno con alberi di castano particolarmente belli. Netto distacco fra soggiorno diurno e notturno. Ricerca di svolgere gli elementi del soggiorno diurno, scalati sui vari piani del terreno particolarmente ripido per ottenere un ambiente *unico* che dia senso di signorile grandezza. In questo senso per spinta la ricerca dei volumi del soggiorno e particolarmente l'effetto dell'incidenza delle luci.

Gli elementi che compongono il soggiorno sono:

- l'angolo del camino, basso e in penombra.
- il soggiorno luminoso con vista stupenda; esso è collegato con il tappeto erboso del giardino verso sud-est (angolo primaverile) e con il parco ombreggiato a nord-ovest (angolo estivo).
- il pranzo alla ballaustrata superiore con prospettiva interna sul soggiorno e vista stupenda sulle Alpi attraverso la falda del tetto rialzato. Esso è in diretto collegamento con
- il portico coperto a monte (pranzo all'aperto) con camino per la «raclette».



Soggiorno: angolo del camino e ballaustrata della sala da pranzo



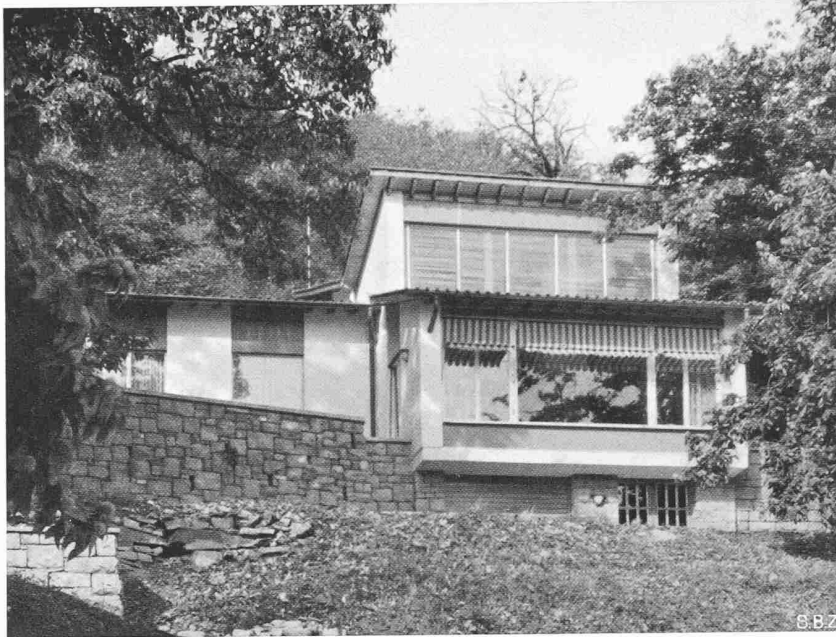
Casa Zwicky a Monthey, piante e sezione, scala 1:400



CASA DR. ZWICKY A MONTHEY, VALAIS

Architetto Alberto Camenzind, Lugano





Facciata sud-est

CASA DR. ZWICKY A MONTHEY

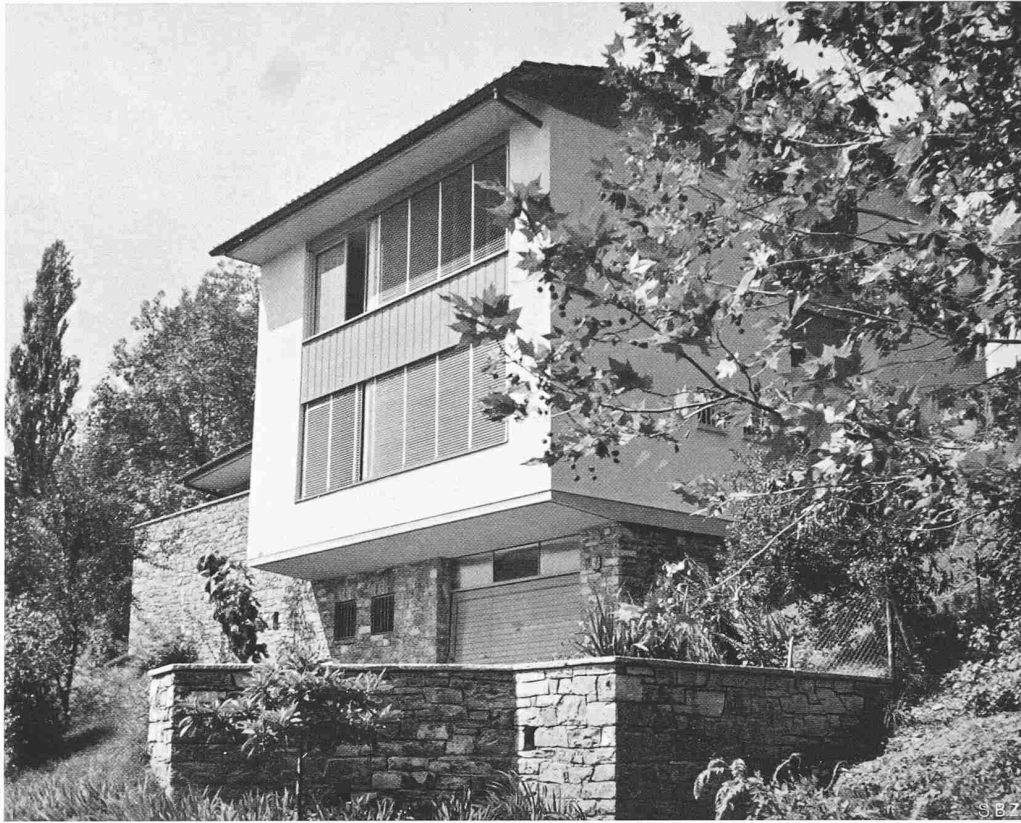
Architetto Alberto Camenzind, Lugano



Vista da sud-ovest

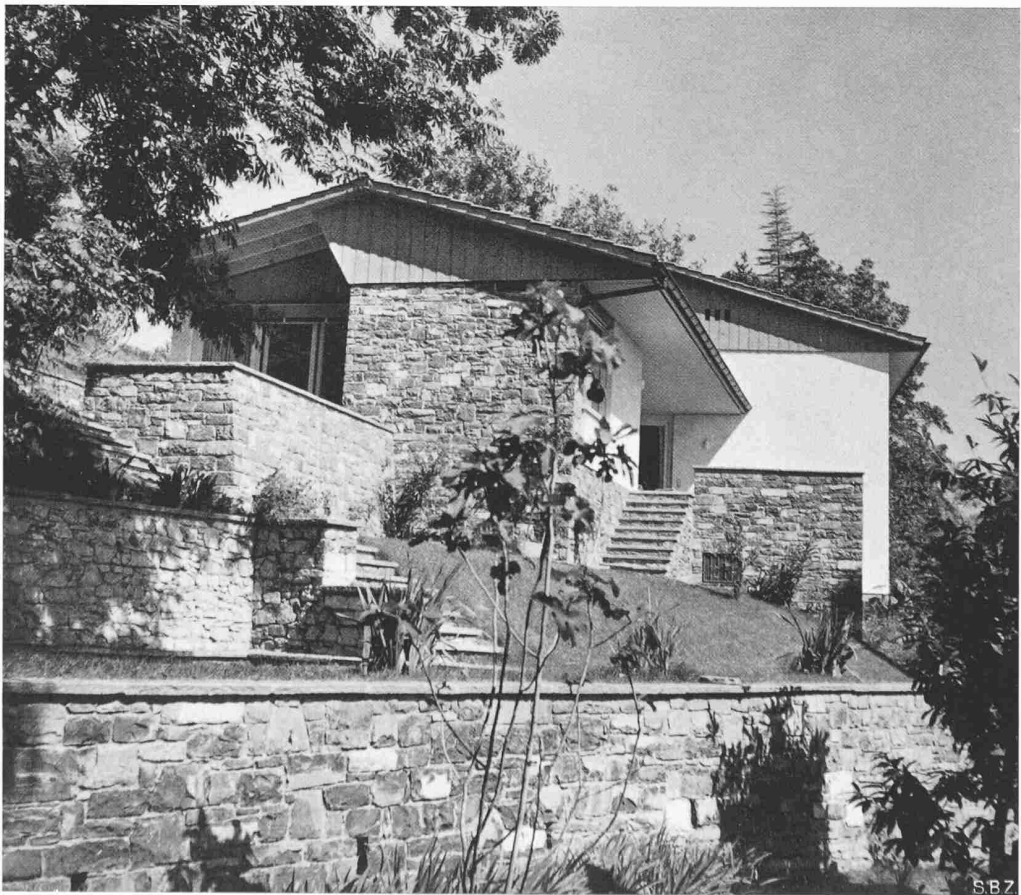


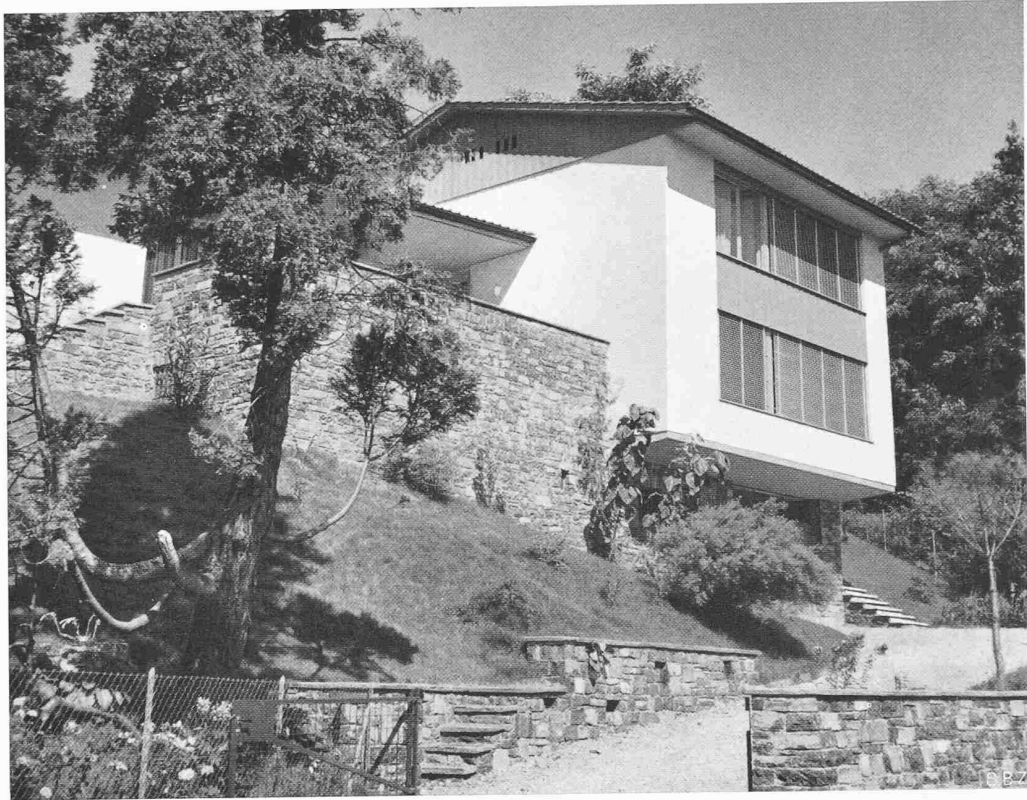
Soggiorno, angolo del camino, scala al secondo piano e balaustrata (pranzo)



CASA DR. KAUFFMANN A LUGANO

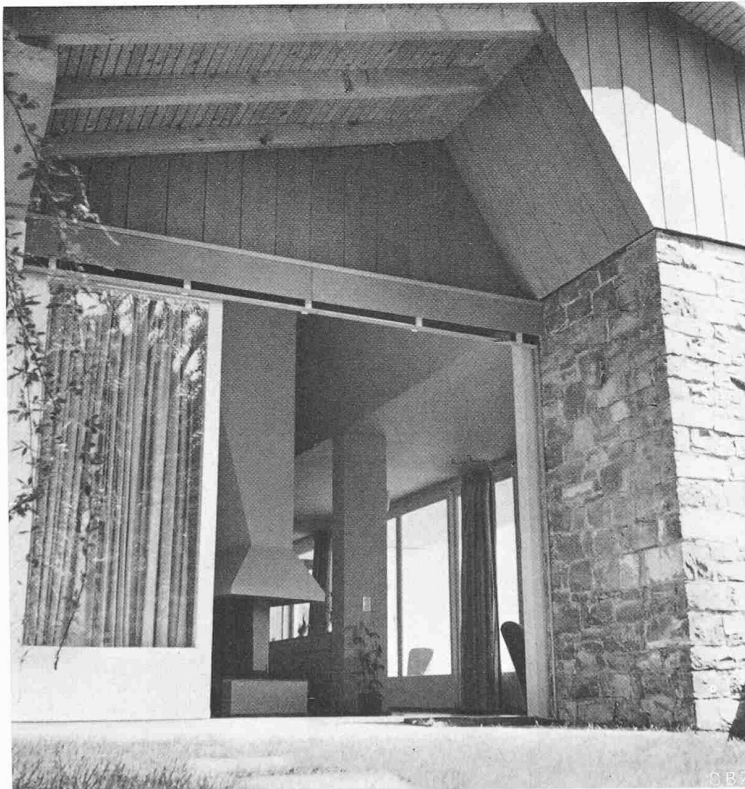
Architetto Alberto Camenzind, Lugano



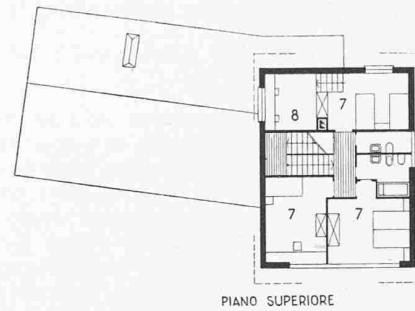
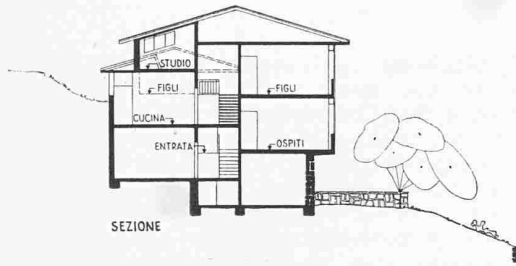


CASA DR. KAUFFMANN A LUGANO

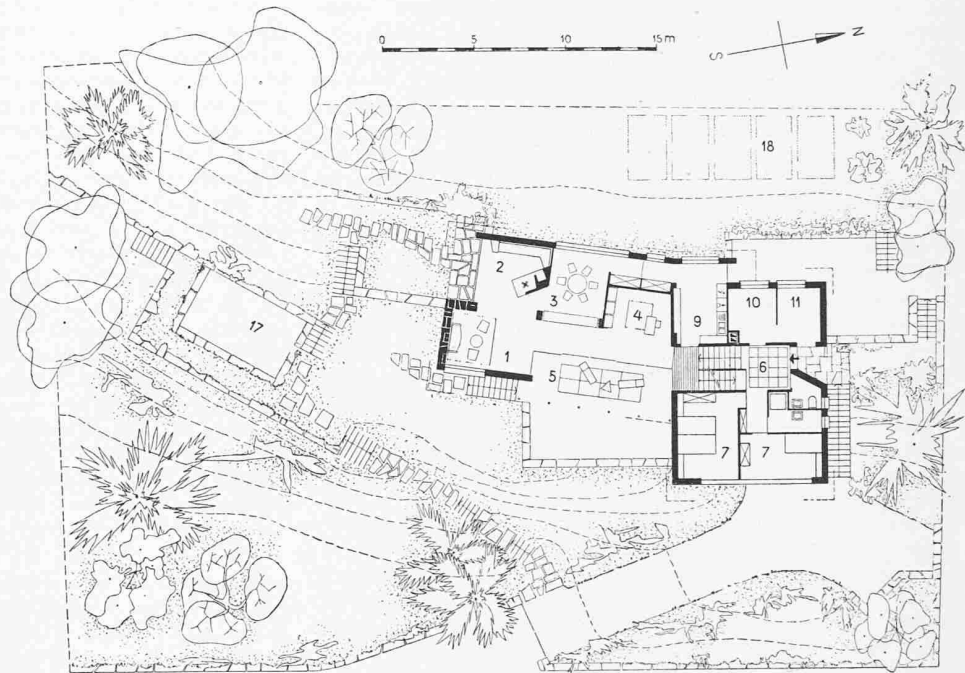
Architetto Alberto Camenzind, Lugano



Angolo del camino e soggiorno



- 1 Soggiorno
- 2 Angolo del camino
- 3 Pranzo
- 4 Biblioteca
- 5 Portico coperto e terrazza
- 6 Atrio
- 7 Camere
- 8 Bambini (Studio)
- 9 Cucina
- 10 Stireria
- 11 Lavanderia
- 12 Garage
- 13 Attrezzi
- 14 Cantina
- 15 Riscaldamento
- 16 Combustibili
- 17 Piscina
- 18 Orto



PIANO D'ENTRATA E PIANO DEI SOGGIORNI

I servizi con entrata separata a monte sono ricavati allo stesso piano di d).

Le camere, leggermente più alte del piano del soggiorno, hanno collegamento diretto colla piscina.

Esteriormente la casa vuol plasmarsi ai muraglioni di sostegno. Unica dominante il soggiorno. Le falde del tetto nella linea di pendenza del terreno. Netta scissione fra elementi portanti e di rivestimento. Questi, colorati di rosso cinabro, danno allo stabile un aspetto particolarmente gaio in contrasto con la dominante verde dell'ambiente.

Da notare lo studio cromatico dei vari elementi interni al soggiorno.

Anno di costruzione 1951.

Casa Dr. Kauffmann a Lugano

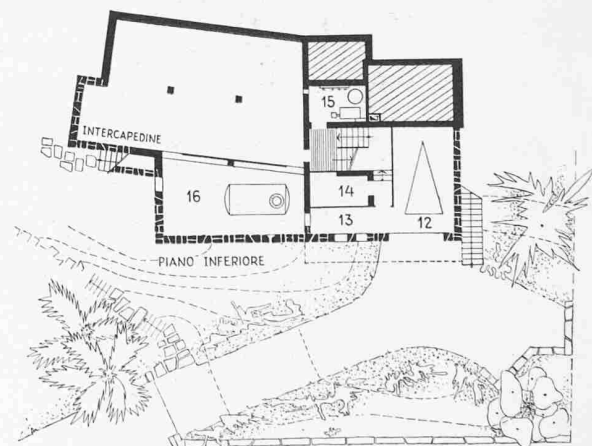
Architetto ALBERTO CAMENZIND, Lugano

Tavola 3/4
DK 728.37

E' una residenza per una famiglia su terreno in pendio con declivio verso est. Tema di costruzione: svolgimento di una planimetria con sviluppo possibilmente nell'orizzontale nonostante il terreno alquanto ripido.

Per questa ragione si è trovata una soluzione con piani sfalsati. Il senso di spaziosità cui tendeva l'architetto è stato ottenuto con l'ubicazione dell'entrata situata in modo da ottenere una profondità di prospettive interne per la maggior lunghezza dell'edificio. Divisione netta fra notte e giorno. Le camere della famiglia sono mezzo piano sopra la quota dei soggiorni e assolutamente indisturbate dall'entrata.

La disposizione della parte diurna vuole ottenere il massimo contatto con il giardino ed è scomposta nelle sue funzioni



in singoli angoli facenti parte di un ambiente unico. Da notare il camino che con le superfici della cappa e del soffitto, composte in sbieco, crea una particolare intimità.

Tutti gli ambienti hanno la migliore esposizione al sole e sia rilevata la camera dei figliuoli che si apre verso il sole con uno studiolo formante terrazzo interno.

Nella composizione architettonica si tende ad una chiara distinzione dei materiali che sono sottolineati dal trattamento cromatico sgargiante degli elementi di rivestimento.

Anno di costruzione 1952.

Indirizzo del architetto: Arch. A. Camenzind, via Cattedrale 13, Lugano.