

Die Zweifrequenz-Rangierlokomotiven der SBB

Autor(en): **Weber, H.H.**

Objektyp: **Article**

Zeitschrift: **Schweizerische Bauzeitung**

Band (Jahr): **77 (1959)**

Heft 46

PDF erstellt am: **13.09.2024**

Persistenter Link: <https://doi.org/10.5169/seals-84353>

Nutzungsbedingungen

Die ETH-Bibliothek ist Anbieterin der digitalisierten Zeitschriften. Sie besitzt keine Urheberrechte an den Inhalten der Zeitschriften. Die Rechte liegen in der Regel bei den Herausgebern.

Die auf der Plattform e-periodica veröffentlichten Dokumente stehen für nicht-kommerzielle Zwecke in Lehre und Forschung sowie für die private Nutzung frei zur Verfügung. Einzelne Dateien oder Ausdrucke aus diesem Angebot können zusammen mit diesen Nutzungsbedingungen und den korrekten Herkunftsbezeichnungen weitergegeben werden.

Das Veröffentlichen von Bildern in Print- und Online-Publikationen ist nur mit vorheriger Genehmigung der Rechteinhaber erlaubt. Die systematische Speicherung von Teilen des elektronischen Angebots auf anderen Servern bedarf ebenfalls des schriftlichen Einverständnisses der Rechteinhaber.

Haftungsausschluss

Alle Angaben erfolgen ohne Gewähr für Vollständigkeit oder Richtigkeit. Es wird keine Haftung übernommen für Schäden durch die Verwendung von Informationen aus diesem Online-Angebot oder durch das Fehlen von Informationen. Dies gilt auch für Inhalte Dritter, die über dieses Angebot zugänglich sind.

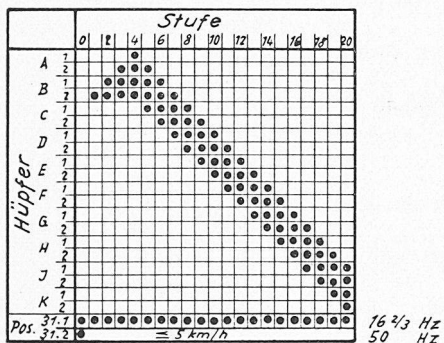
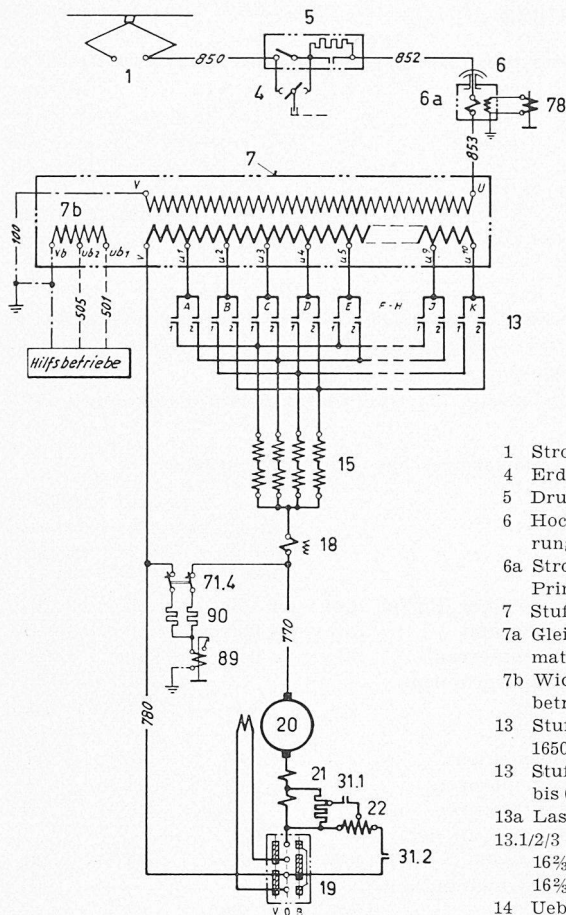


Bild 3. Primär- und Fahrmotorstromkreise der Lokomotive 16503 und 16504 (MFO)

2. Der mechanische Teil

Wie schon erwähnt, wurde der mechanische Teil praktisch gleich ausgeführt wie bei den zuletzt gebauten Ee^{3/3}-Rangierlokomotiven. Immerhin sind verschiedene kleinere Verbesserungen verwirklicht worden, die geringere Unterhaltskosten und eine bessere Bremswirkung ergaben. Diese Änderungen sind nachstehend kurz beschrieben.

Wie die bisherigen elektrischen Rangierlokomotiven sind auch diese mit einem Stangenantrieb versehen. Gekuppelte Achsen sind für kleine Maximalgeschwindigkeiten unempfindlich gegen die Achsentlastung der in der Fahrrichtung vorderen Achsen. Die Forderung dieser Unempfindlichkeit muss hauptsächlich bei den Rangierlokomotiven mit häufiger und schwerer Anfahrt gestellt werden. Deshalb hat sich der Stangenantrieb oder der Einzelachs-antrieb mit Kuppelstange für Rangierlokomotiven immer wieder bewährt und durchgesetzt. Die Stangenlager sind als fettgeschmierte Lager mit «schwimmenden» Büchsen ausgerüstet. Eine Spezialbronzebüchse befindet sich zwischen dem Antriebszapfen des Rades und dem Stangenlagerkopf. Sie schwimmt gewissermassen im Fett zwischen

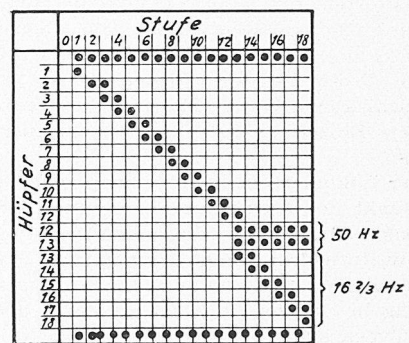
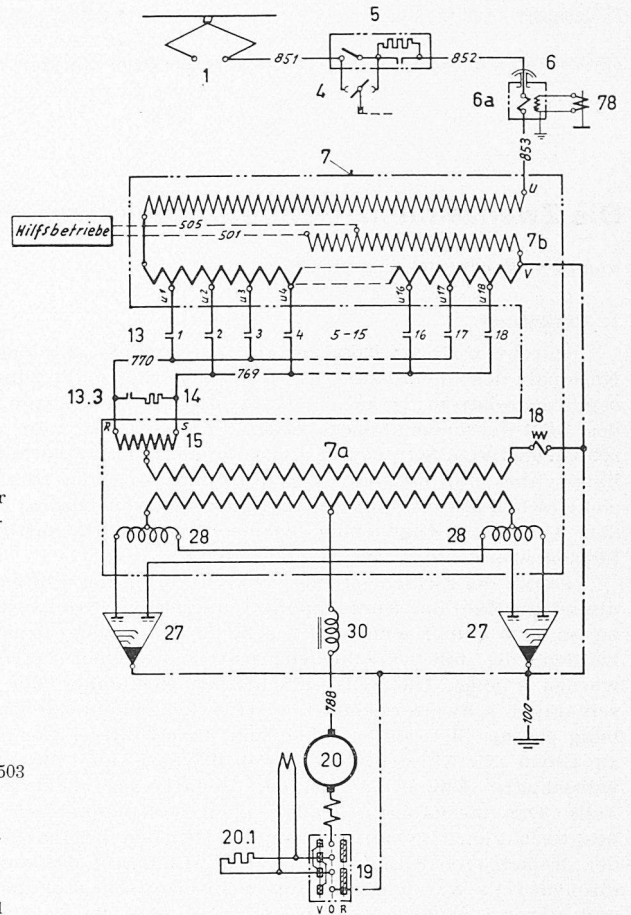


Bild 4. Primär- und Fahrmotorstromkreise der Lokomotive 16505 und 16506 (SAAS)

Zapfen und Stangenlagerkopf. Damit wurde erreicht, dass die Schmierungen der Stangenlager statt alle 2 bis 3 Tage nur noch alle Monate vorgenommen werden müssen.

Die Gleitwinkel am Ausschnitt des Fahrzeuglängsrahmens für die Achsbüchsen und die auf ihnen gleitenden Beläge an den Achsbüchsen sind mit Manganhartstahlplatten versehen. Damit erübrigt sich eine Schmierung, da bekanntlich Manganhartstahl auf Manganhartstahl für kleine Geschwindigkeiten der sich reibenden Körper ohne Schmierung verschleisfrei gleitet.

Das Bremsgestänge der Lokomotiven ist in zwei Teile aufgeteilt; jede Hälfte wird von einem Bremszylinder bedient. Damit wird ein höherer Wirkungsgrad des Bremsgestänges und eine entsprechend grössere Leistungsfähigkeit der Bremse erreicht. Besondere Massnahmen sind getroffen worden, die das leidige Rattern der Bremsklötze und des Bremsgestänges beim Bremsen verhüten sollen. Durch sie wird die Eigenschwingungszahl des ganzen mechanischen Bremssystems gegenüber den von den Bremsklötzen herrührenden Reibungsschwingungen verstimmt. Da das Rattern der Bremsvorrichtungen erst nach einiger Betriebszeit eintritt,

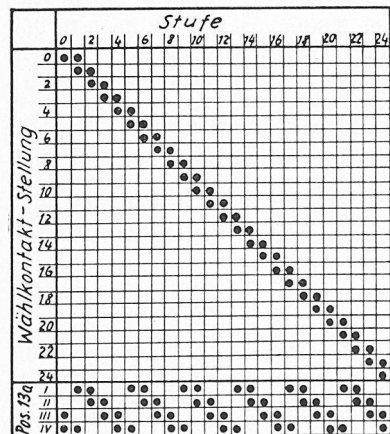
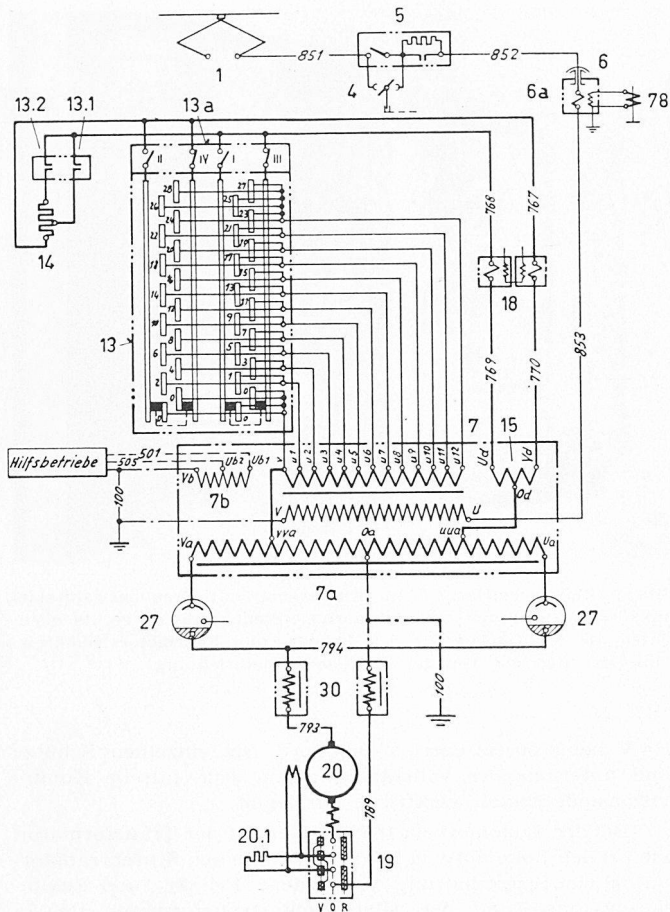


Bild 5. Primär- und Fahrstromkreise der Lokomotiven 16501 und 16502 (BBC)

musste diese Verstimmung durch ziemlich massive Zusatzgewichte an den Bremstraversen und Bremshängeisen verwirklicht werden.

Wie alle modernen Triebfahrzeuge sind auch die sechs Rangierlokomotiven mit dem neuen Oerlikon-Führerbremsventil Typ FV 3 für die automatische Bremse und dem Rangierbremsventil FD 1 sowie dem Lokomotivsteuerventil Typ LSt 1 ausgerüstet.

3. Die elektrischen Ausrüstungen

3.1. Die Dachrüstung

Diese ist bei allen sechs Lokomotiven genau gleich ausgeführt. Die Isolation der einzelnen Apparate, wie Strom-einführung und Luftdurchführung ist für 75 kV, entsprechend der maximalen Fahrdrabt-Nennspannung von 25 kV, dimensioniert. Als Schutz der Lokomotiven dient der bekannte und mehrfach beschriebene BBC-Druckluftschneckschalter DBTF 25 i 300¹⁾, der sich gegenüber dem für

1) E. Hugentobler und K. Brandenberger: Der einpolige Brown-Boveri-Druckluft-Schnellschalter für Wechselstrom-Triebfahrzeuge, BBC-Mitteilungen, Band 41 (1954), Nr. 7, S. 247—256.

16 2/3 Hz gebräuchlichen Typ DBTF 20 i 200 nur durch die durch die höhere Fahrdrabtspannung bedingte stärkere Isolation unterscheidet. Der Erdungsschalter (vom Führerstand aus zu bedienen) legt die ganze Dachapparatur vor und nach dem Trennmesser des Hauptschalters an Erde. Da die Lokomotiven in schweizerischen Grenzbahnhöfen verkehren, d. h. an Stellen, die mit schweizerischer Fahrleitung mit den für uns gebräuchlichen Abmessungen (Höhe über dem Gleis, Zick-Zack usw.) überspannt sind, liess sich ein für die SBB normaler Stromabnehmer verwenden, der — es handelt sich um eine ältere Ausführung — gegenüber heutigen Konstruktionen mit verstärkter Isolation ausgerüstet ist.

3.2. Die Hauptapparate und Maschinen

Die Bilder 3, 4 und 5 zeigen die Primär- und Fahrstromkreise aller drei Lokomotivtypen. Man erkennt, dass die Lokomotiven 16501 und 02 mit einer Niederspannungs-Stufenschaltersteuerung, die Lokomotiven 16503 bis 06 mit Schützensteuerung versehen sind.

3.2.1. Transformator und Steuerapparate

Der Transformator für Zweifrequenzbetrieb muss hinsichtlich des magnetischen Kreises und der Windungszahl für 16 2/3 Hz, hinsichtlich der Isolation zwischen den Windungen und Wicklungen und der Abstände im Oel für die Fahrdrabtspannung bei 50 Hz ausgelegt sein.

Bei den Lokomotiven 16501 und 02 wird der Transformator in radial geblechter Ausführung in den Stufentransformator (getrennte Primär- und Sekundärwicklung) Pos. 7 und den Gleichrichter-Transformator Pos. 7a unterteilt (Bild 5). Beide Transformatoren sind in einem Gehäuse untergebracht. Die Oelkühlung vollzieht sich auf natürliche Art in dazu bestimmten Oeltaschen, die am Transformator angebaut sind. An die Sekundärwicklung des Stufentransformators werden an 12 Anzapfungen mittels des Niederspannungs-Stufenschalters Pos. 13 24 Fahrstufen im 16 2/3-Hz- und 18 Fahrstufen im 50-Hz-Betrieb eingeschaltet. Beim 50-Hz-Betrieb wird der Steuercontroller ab Stufe 18 automatisch blockiert, um ein zu hohes Ansteigen der Motorspannung in diesem Betrieb zu vermeiden. Die so gewählte Spannung wird dem Gleichrichter-Transformator Pos. 7a an den Klemmen uua und vva aufgedrückt und auf die erforderliche Motorspannung transformiert. Diese kann im 16 2/3-Hz-Betrieb von 0 bis 650 V und im 50-Hz-Betrieb von 0 bis 670 V reguliert werden.

Eine Umschaltung von Wicklungen für den Traktionsbetrieb ist nicht notwendig, hingegen sind bei der getrennten Hilfsbetriebwicklung Pos. 7b je eine Anzapfung für 16 2/3 Hz und 50 Hz vorhanden, die eine möglichst konstante Hilfsbetriebsspannung in beiden Betriebsbereichen gewährleistet.

Der Niederspannungsstufenschalter ist mit vier kreisrunden Kontaktbahnen, die von je zwei mechanisch parallelaufenden Wählkontakten bestrichen werden, ausgerüstet. Vier zu diesen Kontaktbahnen gehörige Lastschalter, Pos. 13a, übernehmen das leistungsmässige Zu- oder Abschalten der Stufen. Die Wählkontakte schalten stromlos. Die Schalttabelle in Bild 5 zeigt die Schaltfolge der Wähl- und Lastschalter. Die Uberschaltspule Pos. 15 mit zwei Zweigen sorgt für das unterbrochlose Uberschalten von Stufe zu Stufe. Um die Lastschalter Pos. 13a zu entlasten, wird zwischen den einzelnen Stufen der Uberschaltwiderstand Pos. 14 parallel zur Uberschaltspule geschaltet. Je nach Betriebsbereich wird dies durch den Schütz Pos. 13.1 bei 16 2/3 Hz oder Pos. 13.1 bei 50 Hz ausgeführt.

Der Transformator samt Niederspannungsstufenschalter und Uberschaltwiderstand mit den entsprechenden Schützen sind in Bild 6 zu sehen. Bild 21 zeigt deren Disposition im vordern Vorbau der Lokomotive. Ausserdem ist die Luftführung für die Kühlung des Transformator-Oels den Kühlaschen des Transformators entlang zu erkennen. In diesem Luftstrom befindet sich am Ansaugstutzen eine Hälfte der Glättungsdrösselspule Pos. 30 für den Fahrmotor. Die Luft für die Kühlung des Transformators und des Fahrmotors wird an der vordern Frontseite des vordern Vorbaus angesaugt, kühlt die Glättungsdrösselspule und das Transformatoröl und gelangt unter dem Führerstand hin-

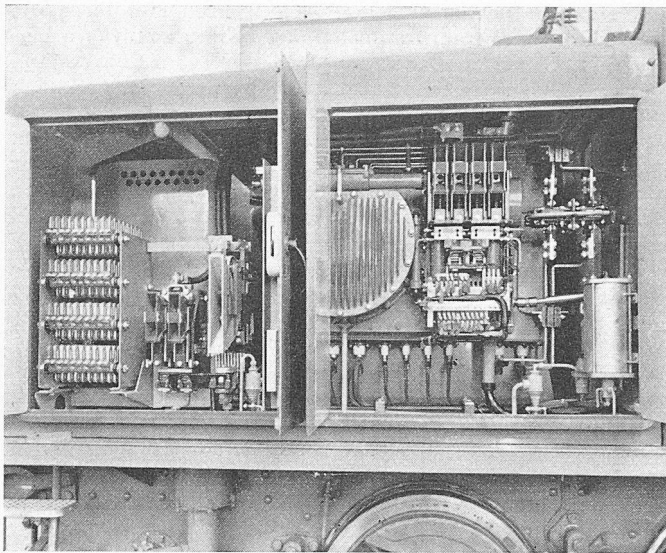


Bild 6. Transformator mit angebaubtem Niederspannungsstufenschalter, Uberschaltwiderstand und Uberschalthüpfen der Lokomotiven 16501/02. Anordnung im vorderen Vorbau

durch in den hintern Vorbau, wo sie der Kühlung des Fahrmotors dient. Der gesamte Lufttransport wird vom Fahrmotorventilator bewältigt, der sich unmittelbar über dem Fahrmotor im hintern Vorbau befindet (Bild 23). Dieses Prinzip der Kühlung von Transformator und Fahrmotor ist auf allen sechs Lokomotiven das selbe und wurde bereits bei den bisherigen Rangierlokomotiven verwendet.

Bei den Lokomotiven 16503 bis 04 besitzt der Stufentransformator, wie in Bild 3 zu erkennen ist, drei getrennte Wicklungen: die Primär-, die Sekundär- und die Hilfsbetriebwicklung. An der Sekundärwicklung werden an zehn Anzapfungen mittels der Stufenhüpfen Pos. 13 20 Fahrstufen im 16 $\frac{2}{3}$ -Hz- und 50-Hz-Betrieb eingeschaltet. Die zugehörige Schaltabelle zeigt die Schaltfolge der Stufenhüpfen. Die Uberschaltrosselspule (Vierzweigdrosselspule) sorgt für das unterbrochlose Uberschalten von Stufe zu Stufe und vermindert den Schaltstrom pro Schütz. Mit dieser Schaltung gelingt es, mit n Anzapfungen am Transformator ($2n$) Stufen zu erzielen. Im Gegensatz zu den Lokomotiven 16501, 02, 05 und 06 dient der Transformator der Lokomotiven 16503 und 04 für die direkte Speisung des 50-Hz-Fahrmotors, was eine Vereinfachung für den Transformator (Wegfall des Gleichrichtertransformators) bedeutet. Die Fahrmotorspannung wird von 0 bis 223 V beim 16 $\frac{2}{3}$ -Hz- und von 0 bis

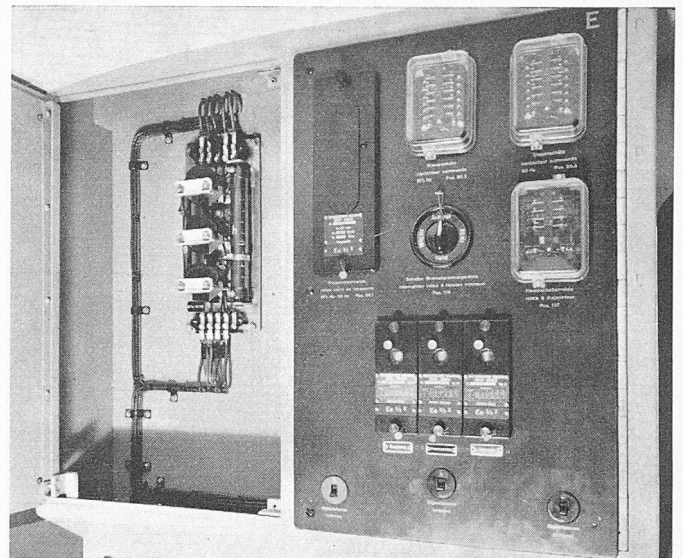


Bild 8. Relaischalttafel E im Führerhaus mit Frequenzwahlrelais links (Relaiseteil) und den zugehörigen Steuerschützen rechts oben. Unten die Schutzrelais für den Primär- und Fahrmotorstromkreis. Links der statische Teil der Frequenzwahlrichtung

314 V beim 50-Hz-Betrieb reguliert. Die einzelnen Schütze sind untereinander vollständig gegen jede falsche Kombinationsmöglichkeit elektrisch verriegelt.

Bei den Lokomotiven 16505 und 06 ist der Transformator, wie bei den Lokomotiven 16501 und 02, in den Stufentransformator (in Sparschaltung verbundene Primär- und Sekundärwicklung) und den Gleichrichtertransformator Pos. 7a aufgeteilt (Bild 4). Beide Teile sind wiederum in einem Gehäuse untergebracht. An der Sekundärwicklung des Stufentransformators Pos. 7 werden an 18 Anzapfungen mittels der Stufenhüpfen Pos. 13 (Bild 7) 18 Fahrstufen im 16 $\frac{2}{3}$ -Hz- und 13 Fahrstufen im 50-Hz-Betrieb eingeschaltet. Wird eine zu grosse Motorspannung im 50-Hz-Betrieb bei den Lokomotiven 16501 und 02 durch einen Sperrmagneten am Steuercontroller verhindert, so geschieht dies bei den Lokomotiven 16505 und 06 durch das Unterbrechen der Steuerstromkreise derjenigen Schütze, die an eine zu hohe Motorspannung bei 50 Hz anschalten würden.

3.22. Das Frequenzwahlrelais

Obwohl die Nenndaten der Fahrdrachtspannungen für 16 $\frac{2}{3}$ und 50 Hz ziemlich weit voneinander verschieden sind, können sie doch wegen den zugelassenen Toleranzen ziem-

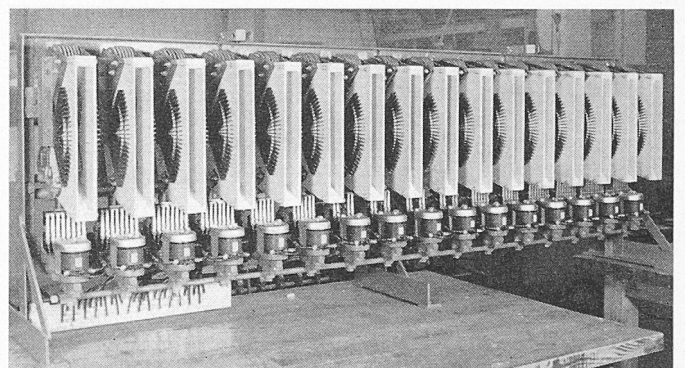


Bild 7. Schützenbatterie für die Schützensteuerung der Lokomotiven 16505/06

Bild 9 (links). Führerstandsdisposition. Steuercontroller, Steuerschalter für Wendeschalter, Steuerschaltkasten, Meldelampen, Voltmeter für Fahrleitung, Fahrmotor-Ampèremeter, Farbscheibentachograph, Führerbremventile. In der Mitte Führerstandscharttafel (vgl. SBZ 1958, Heft 25, S. 372, Bild 4)

lich weit vom Sollwert abweichen. Der Bereich für 50 Hz beträgt 19 bis 27,5 kV, wobei zu bemerken ist, dass tiefere Spannungen als das angegebene Minimum (z. B. 17,5 kV) vorkommen können. Die zugelassene Maximalspannung für 16 2/3 Hz beträgt 16,5 kV, der Minimalwert 12 kV. Man sieht daraus, dass das Spanningskriterium für die Unterscheidung der beiden Betriebe nicht in Frage kommen kann. Die Frequenzen hingegen werden in den Grenzen von 17,5 bis 15 Hz, bzw. 51 bis 48 Hz eingehalten. Das Kriterium der Frequenz wurde deshalb herangezogen und ein Relaisystem aufgebaut, das in Funktion der verschiedenen Frequenzen arbeitet. Durch entsprechende Resonanzkreise, die auf 16 2/3 Hz bzw. 50 Hz abgestimmt sind, treten in diesen maximale Spannungsspitzen auf, die gleichgerichtet, Wahlrelais für 16 2/3 Hz oder 50 Hz zum Ansprechen bringen. Diese steuern über entsprechende Systemwahlschütze das zugeordnete Hilfsbetriebschutz, das die der Frequenz zugeordnete Anzapfung an der Hilfsbetriebswicklung des Transformators einschaltet. Damit werden ebenfalls die Shunthüpfen Pos. 31.1 oder 31.2 bei den Lokomotiven 16 503 und 04 (Bild 3) eingeschaltet. Ebenfalls wird damit die Sperrung der obersten Stufen im 50-Hz-Betrieb am Steuerkontroller wie beschrieben gesteuert. Das Frequenzwahlrelais arbeitet zugleich als Minimalspannungsrelais (Ausfall der Fahrdrachtspannung). Bild 8 zeigt diese Einrichtung. Links erkennt man den statischen Teil, d. h. die Apparatur mit den verschiedenen Resonanzkreisen, rechts, in der Relaischalttafel E eingebaut, die Wahlrelais mit den entsprechenden Steuerschützen für 16 2/3 und 50 Hz (oben). Tritt eine Störung beim Frequenzwahlrelais ein, so soll die Möglichkeit geschaffen sein, die Lokomotive trotzdem in eigener Kraft wenigstens ins Depot zu fahren. Dazu dient der in Bild 8 (Mitte) erkennbare Umschalter, der, normalerweise auf «Automat», bei ausgeschaltetem Hauptschalter in die Stellung «Hand» gebracht wird, worauf sämtliche Verriegelungen für das Einschalten des Hauptschalters aufgehoben sind. Nach Wiedereinschaltung des Hauptschalters kann der Führer die Einstellung 16 2/3 oder 50 Hz selbst wählen. Das richtige Schalten bleibt in diesem Fall allein dem Lokomotivführer überlassen. Die Apparatur wurde von der MFO für alle sechs Lokomotiven gebaut. Ebenfalls erkennt man in der untern Hälfte der Relaischalttafel E die von der gleichen Firma entwickelten neuen steckbaren Relais für den Primär- und Fahrmotorstrom, die auf den Hauptschalter wirken, und die Erdschlussanzeige. Die Apparatur des Frequenzwahlrelais erleichtert dem Lokomotivführer das Ueberfahren von einem Stromsystem zum andern. Er braucht lediglich den Steuerkontroller auf «0» zu drehen, den Hauptschalter auszuschalten, um nach Durchfahren der neutralen, isolierten Fahrdrachtsstrecke den Hauptschalter wieder einzulegen.

Bild 9 zeigt den Führerstand. Man erkennt auf dem Pult rechts das Handrad zum Steuerkontroller, links davon den schwarzen Griff für den Wendeschalter (vorne) und den schwarzen Steuergriff für den Hauptschalter (hinten). Wegen der häufigen Betätigung des Hauptschaltersteuergriffes wurde dieser nicht, wie üblich, im Steuerschaltkasten mit den übrigen Steuerschaltern vereint, sondern als besonderer Steuerschalter neben dem Steuerkontroller angebracht.

3.23. Die automatische Hauptschalter-Auslösevorrichtung (Bauart Integra)

Unter Ziffer 3.22 wurden die Manipulationen beschrieben, die der Lokomotivführer beim Durchfahren von einem Stromsystem zum andern auszuführen hat. Er muss dabei jedesmal den Hauptschalter aus- und wieder einschalten. Sollte dies einmal vergessen werden oder aus irgend einem Grunde zu spät geschehen, so wird die automatische Hauptschalterauslösevorrichtung den Hauptschalter selbsttätig ausschalten. Es ist dies eine Einrichtung, die nicht wegen der Lokomotiven, sondern zum Schutz der Fahrleitung geschaffen werden musste.

Bild 10 zeigt eine Zweifrequenz-Rangierlokomotive kurz vor einer System-Trennstelle. Wie ersichtlich, sind die beiden Systeme an der Fahrleitung durch zwei Streckentrenner getrennt. Dazwischen liegt eine kurze Fahrleitung, die normalerweise nicht unter Spannung steht. Sollte eine Loko-

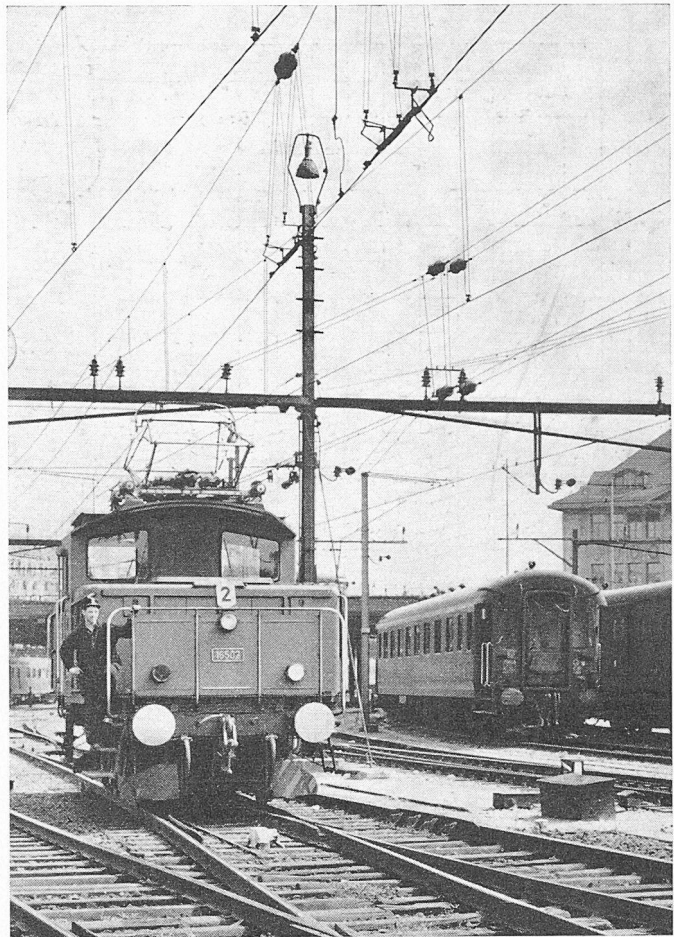


Bild 10. Zweifrequenz-Rangierlokomotive vor einer System-Trennstelle

omotive einmal in dieser Zone zum Stehen kommen, so ist es möglich, auch diese unter Spannung zu setzen. Beim normalen Durchfahren einer Lokomotive ohne ausgeschalteten Hauptschalter würde der Leerlaufstrom des Transformators samt dem auf die Primärwicklung des Transformators reduzierten Hilfsbetriebsstrom beim ersten Streckentrenner einen Lichtbogen ziehen, der mit grosser Wahrscheinlichkeit nicht mehr löschen würde. Versuche haben gezeigt, dass Ströme in der Grössenordnung von 2 bis 3 A ohne weiteres einen solchen Lichtbogen zwischen Streckentrennern erhalten können. Bleibt dieser so lange stehen, bis die Lokomotive unter den zweiten Streckentrenner gelangt ist, wird damit die direkte Verbindung zwischen den beiden Systemen eingeleitet. Dies soll die automatische Hauptschalter-Auslösevorrichtung mit Sicherheit verhüten. Zu diesem Zweck ist vor der Streckentrennern in einer Distanz, die bei Maximalgeschwindigkeit den maximalen Auslösezeiten der Relais und des Hauptschalters entspricht, ein Gleismagnet angebracht, der einen konstanten magnetischen Fluss in der Vertikalen erzeugt. Er bringt so an der Lokomotive ein magnetisches Empfangsrelais zum Ansprechen, das seinerseits eine einfache Relaisapparatur derart steuert, dass der Hauptschalter rasch ausgeschaltet wird. Die Apparatur funktioniert damit geschwindigkeitsunabhängig, da das Empfangsrelais nicht induktiv, sondern direkt auf die magnetische Kraft, die der Gleismagnet im Anker des Empfangsrelais erzeugt, reagiert.

3.24. Der Fahrmotor als Direktmotor

Wie oben erwähnt, werden die Fahrmotoren der Lokomotiven 16503 und 04 mit der jeweiligen Netzfrequenz betrieben. Sie sind so gebaut, dass sie bei beiden Frequenzen einwandfrei kommutieren. Von den verschiedenen bekannten Möglichkeiten für den Bau von 50-Hz-Einphasen-Serie-Kollektormotoren wählte die MFO die Zweifachparallel-Doppelschleifenwicklung im Rotor. Diese Wicklungsart ($\alpha = 2p$) hat den Vorteil, dass sie nur die halbe Windungs-

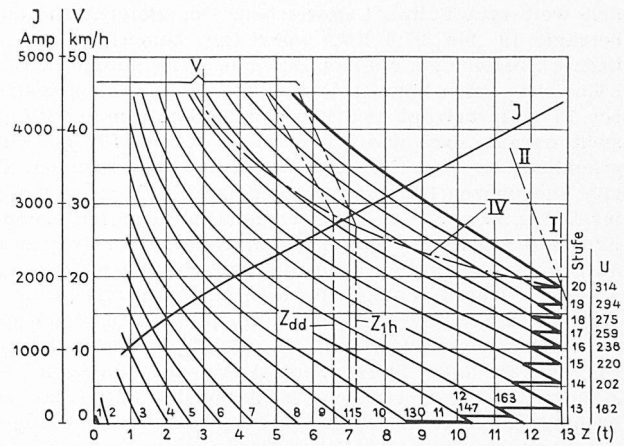
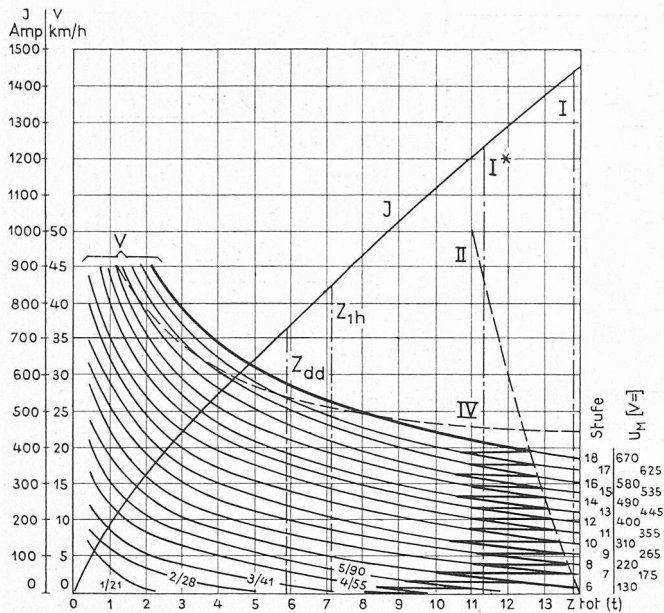


Bild 12. Fahrzeugcharakteristik für 50 Hz der Direktmotorlokomotiven 16503/04

Bild 13 (links). Fahrzeugcharakteristik für 50 Hz der Gleichrichterlokomotiven 16501/02

zahl einer kommutierenden Ankerspule gegenüber der Einfach-Parallelwicklung ($a = p$) aufweist. Diese Eigenschaft gibt dem Motorenberechner die Möglichkeit, die transformatorische Spannung in der kommutierenden Spule trotz Speisung mit 50 Hz in erlaubten Grenzen zu halten, ohne dass dabei das Drehmoment und die Leistung pro Polpaar unwirtschaftlich klein wird.

Doppelschleifenwicklungen bedingen allerdings Ausgleichsleiterverbindungen zweiter Ordnung, d. h. Ausgleichsleiter, die äquipotentiale Punkte der Rotorwicklung auf der Kollektorseite mit der Gegenseite verbinden. Es ist also notwendig, diese Ausgleichsleiter durch das Ankerreisen hindurchzuführen, was eine nicht unerhebliche Komplikation bei möglichen Ankerreparaturen bedingt. Die Kollektorstärke ist des hohen Motorstromes wegen gegenüber einem Motor für 16 2/3 Hz vergrößert, was eine sorgfältige Kollektorkonstruktion und -fabrikation erfordert. Für 50-Hz-Motoren hat sich dieser Weg immerhin als einer der gangbarsten erwiesen.

Wie in Bild 3 mit zugehöriger Schalttafel der Hüpfen zeigt, wird bei 16 2/3 Hz dem ohmschen Wendepolshunt ein induktiver parallelgeschaltet. Dieser wird beim 50-Hz-Betrieb ebenfalls zum Shunt der Hauptpolwicklung von 0 bis 5 km/h Fahrgeschwindigkeit verwendet. Diese Shuntung hat den Zweck, die transformatorische Spannung in der kommutierenden Wicklung bei den bei diesen Lokomotiven häufigen schweren Anfahrten zu ermässigen. Bei Stundenstrom bzw. Anfahrstrom beträgt bei 50 Hz die transformatorische Spannung ohne Shuntung 4,2 bzw. 4,9 V, mit Shuntung 3,95 bzw. 4,7 V.

Was die übrige Auslegung des Zweifrequenz-Fahrmotors und seine Konstruktion betrifft, entspricht sie im allgemeinen der heutigen Technik der 16 2/3-Hz-Fahrmotoren²⁾.

3.25. Der Fahrmotor als Wellenstrommotor

Die Motoren der Lokomotiven 16501, 02, 05 und 06 werden von ein- (BBC) oder zwei-anodigen (SAAS) Quecksilberdampfgleichrichtern gespeist. Die Gleichrichter sind dabei im gesamten Leistungsbereich voll angesteuert, d. h. auf das Mittel der Gittersteuerung für die Leistungsregulierung wurde mangels diesbezüglicher Erfahrung bei den verwendeten Gefässen wie bezüglich der Rückwirkungen auf das Netz und auf Fernmeldeanlagen verzichtet. Betriebsversuche mit Gittersteuerung werden zurzeit durchgeführt.

²⁾ P. Leyvraz und A. Schäfer, Zweifrequenz-Rangierlokomotive der SBB. SBZ 1958, Heft 25, S. 371. Dieser Aufsatz beschreibt die Direktmotor-Lokomotiven Ee 3/3II 16503 und 04.

Bild 11 zeigt die Spannung am Gleichrichter. Sie hat die Form von aneinandergesetzten Sinus-Halbwellen, die jedoch durch die Grösse des Ueberlappungswinkels getrennt sind. Würde ein gewöhnlicher Gleichstrommotor mit dieser Spannung gespeist, müsste er zusätzliche Wechselstromwirkungen aufnehmen. Diese bestehen in grösseren Stromwärmeverlusten, zusätzlichen Eisenverlusten und der Bildung einer transformatorischen Spannung in der kommutierenden Spule des Ankers.

Die Abhilfemassnahmen für die oben genannten Wechselstromwirkungen wurden bei den Fahrmotoren der Lokomotiven 16501, 02, 05 und 06 hauptsächlich folgendermassen ausgeführt: In den Fahrmotorstromkreis ist eine Glättungsdrosselspule mit geeigneter Induktivität geschaltet (Bilder 4, 5 und 14). Zum Hauptpol des Fahrmotors wird ein ohmscher Shunt parallel geschaltet (Bilder 4 und 5). Die Haupt- und Wendpole der 4 Fahrmotoren sind geblecht (Bild 16). Durch das Einschalten der Glättungsdrosselspule wird die Welligkeit des Stroms auf das gewünschte Mass verringert, so dass damit die Verluste vermindert werden. Zugleich wird der Hauptpolfluss in seiner Welligkeit verkleinert, was zu einer Reduktion der transformatorischen Spannung in der kommutierenden Wicklung des Ankers führt. Bei beiden Gleichrichterlokomotivtypen wurde die Induktivität der Glättungsdrosselspule so gewählt, dass mit der Motorinduktivität zusammen eine Welligkeit von der Grössenordnung von 30 % bei 16 2/3 Hz entsteht³⁾.

Eine weitere Unterstützung dieser Bemühung wird durch den ohmschen Widerstand erreicht, der parallel zur Hauptpolwicklung geschaltet ist. Dieser Shunt ist möglichst induktionsfrei ausgeführt, um die Oberwellen — es handelt

³⁾ Die Welligkeit ist durch den Ausdruck definiert $(I_{max} - I_{min}) / (I_{max} + I_{min})$

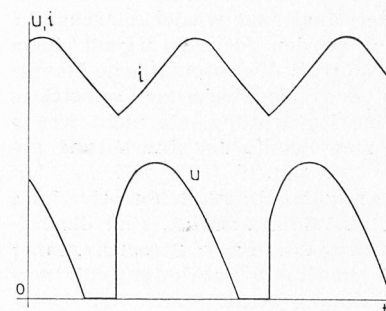


Bild 11. Form der Spannung u und des Stroms i am Gleichrichter.

sich zur Hauptsache um jenen Teil, der die doppelte Netzfrequenz aufweist — von der Hauptpolwicklung fernzuhalten. Immerhin erhält man dabei eine Schwächung des Feldes und damit eine Schwächung des Drehmomentes. Dieser Verlust wird jedoch wieder mit einer entsprechend vergrösserten Anzahl Ampèrewindungen des Hauptpols wettgemacht. Da es sich um eine relativ kleine Feldschwächung handelt und in Serie zum Fahrmotor grosse Impedanzen geschaltet sind, wirken sich momentane Spannungsunterbrüche infolge Stromabnehmerabspringen nicht schädlich aus.

Das Blechen des Stators vermindert die Eisenverluste, die durch die Restwelligkeit des Stroms verursacht werden. Um jedoch den magnetischen Widerstand im Stator dadurch nicht zu klein werden zu lassen — die Welligkeit des Flusses würde dadurch zunehmen — wird das Joch des Stators aus Massiv-Eisen ausgeführt. Zuviel Massiv-Eisen im Stator würde sich jedoch verschlechternd auf die Phasenverschiebung zwischen der Wechselstromkomponente des Wendepolflusses und des Ankerstromes auswirken und so die Kommutation ungünstig beeinflussen. Man ersieht daraus, dass sich die drei Forderungen: Niedrighalten der Eisenverluste, kleine Welligkeit des Hauptpolflusses und möglichst geringe Phasenverschiebung zwischen Wechselstromkomponente des Wendepolflusses und des Ankerstromes in ihren Konsequenzen teilweise diametral gegenüber stehen. Die bei den Lokomotiven 16501/02 und 16505/06 ausgeführte Lösung mit geblechten Haupt- und Wendepolen, mit massivem Joch, Glättungsdrosselspule und Hauptpolshunt stellt eine hinsichtlich den obgenannten Forderungen ausgewogene Lösung dar. Bild 11 zeigt den Motorstrom i in seiner Form bei eingeschalteter Glättungsdrosselspule für die Lokomotiven 16505/06.

Wenn für die Umformung der Stromart auf der Lokomotive ein verhältnismässig grosser Aufwand für den Fahrmotor aufgebracht werden muss, so soll sich dies in erster Linie bei der Herstellung des Motors sowie bei seinem betrieblichen Verhalten gesamthaft lohnen. Folgende bekannte Merkmale des Wellenstrommotors zeigen sich im 50 Hz-Betrieb auch bei den beschriebenen Lokomotiven als ausschlaggebend:

a) Die Drehzahlkennlinie (Drehzahl n in Funktion des Drehmomentes M) ist hauptsächlich im Anfahrbereich flach. Wohl wird durch diese Eigenschaft bei ungefähr gleicher Stufenzahl das Verhältnis Maximalzugkraft zu Zuschaltzugkraft, d. h. der «Zuschalt-Sprung», grösser als bei steilerer Charakteristik, hingegen ist durch den kleineren Wert dV/dZ des Wellenstrommotors die Schleudertendenz im Anfahrbereich vermindert, da bei einem eventuellen Ueberschreiten der Adhäsionsgrenze die Gleitgeschwindigkeit zwischen Rad und Schiene nicht in dem Masse zunimmt, wie zum Beispiel beim Einphasenseriellektromotor für 50 Hz, dessen Kurven einen grösseren Wert von dV/dZ aufweisen und dessen Triebräder infolgedessen eine höhere Gleitgeschwindigkeit zwischen Rad und Schiene beim Ueberschreiten der Adhäsionsgrenze erlangen werden. Bekanntlich ist aber die Reibungsziffer zwischen Rad und Schiene nicht nur eine abnehmende Funktion der Fahrgeschwindigkeit,

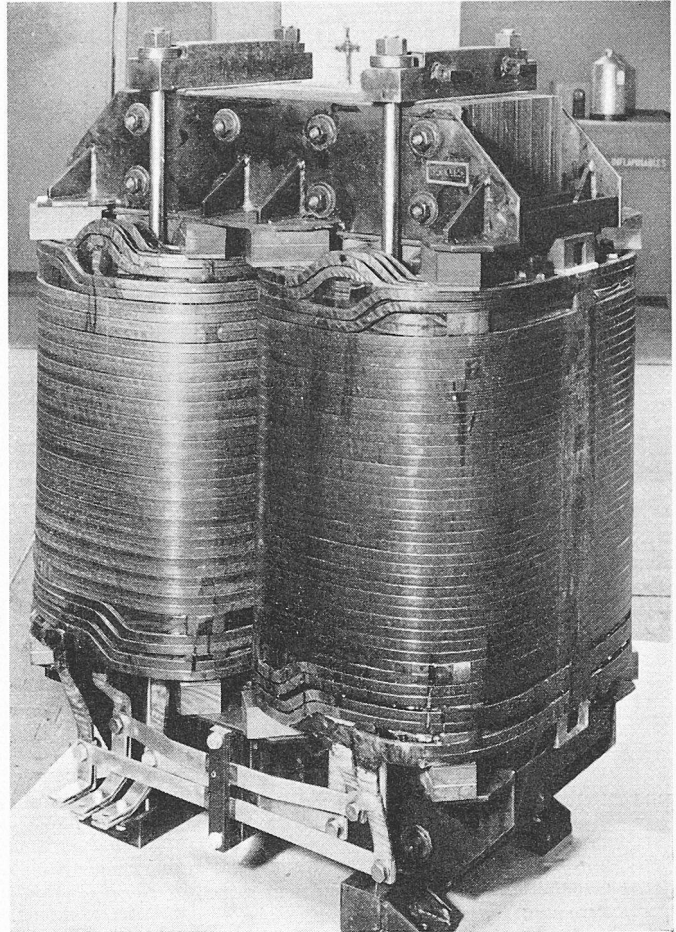


Bild 14. Glättungsdrosselspule der Lokomotiven 16505/06

sondern ebenfalls abnehmend in Funktion der Gleitgeschwindigkeit zwischen Rad und Schiene. Die Fahrzeugcharakteristiken für 50 Hz der Lokomotiven 16503, 04 und 16501 und 02 sind vergleichshalber in den Bildern 12 und 13 zusammengestellt.

b) Die Ueberlastbarkeit eines Wellenstrommotors kann den zweifachen Stundenstrom erreichen, während dieses Ver-

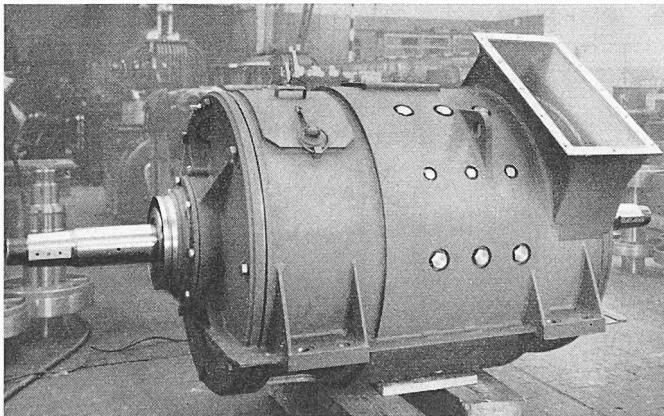


Bild 15. Wellenstrom-Fahrmotor der Lokomotiven 16505/06

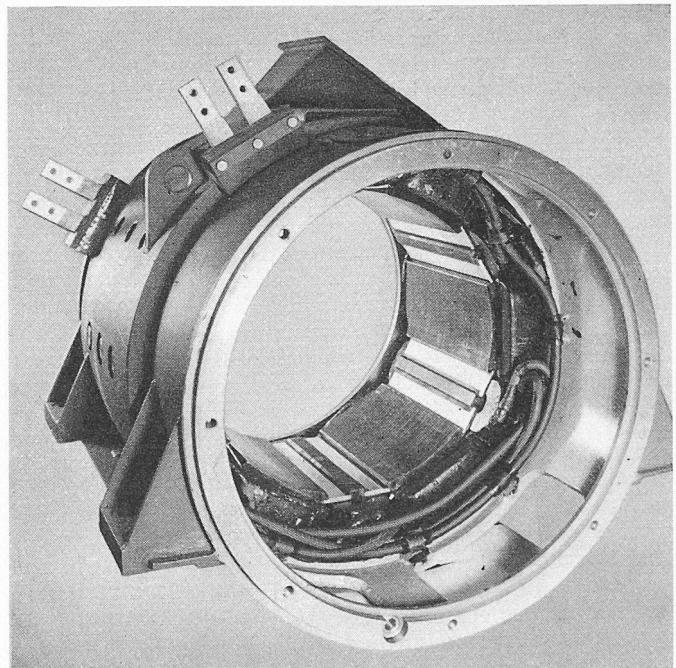


Bild 16. Stator des Wellenstrom-Fahrmotors der Lokomotiven 16505/06

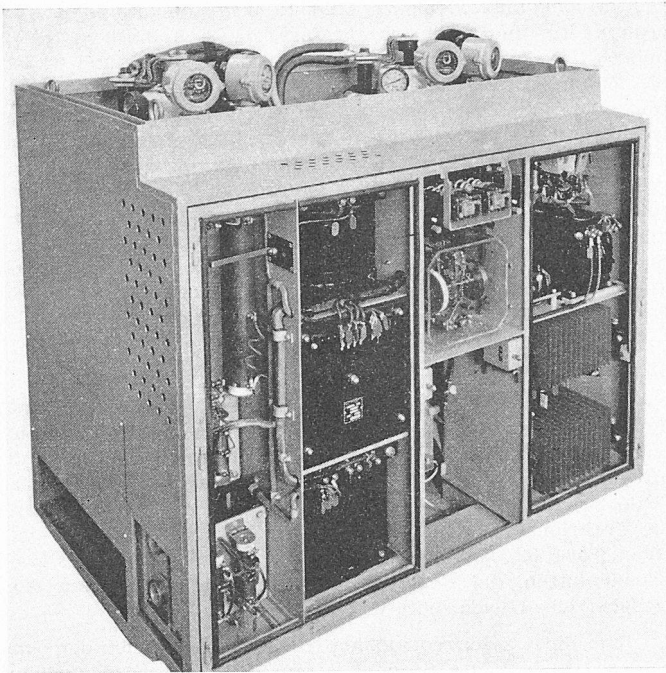


Bild 18. Traktions-Gleichrichterblock der Lokomotiven 16501/02

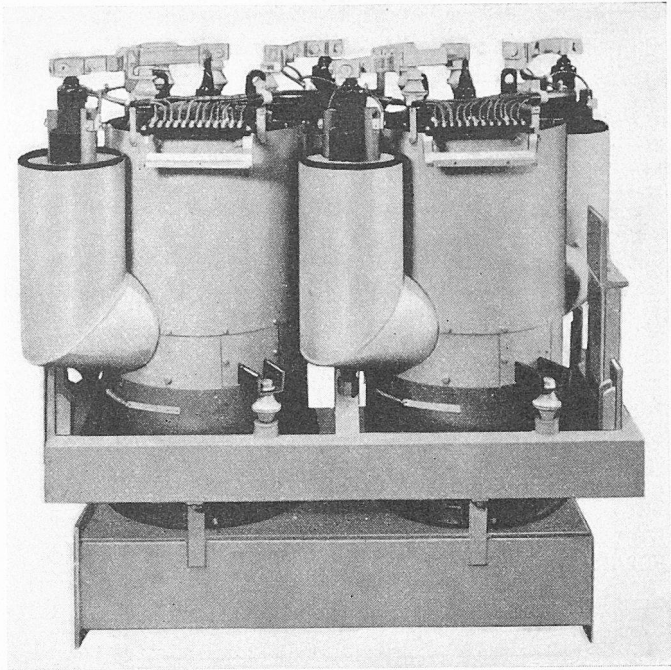


Bild 19. Traktions-Gleichrichterblock der Lokomotiven 16505/06

Die Überwachung der Funktionstüchtigkeit der Traktionsgleichrichter soll möglichst anspruchslos sein, da der Zusatz an Apparatur, der bei Umformungs-Triebfahrzeugen nun einmal vorhanden ist, nicht dazu nötigen darf, das Triebfahrzeug durch das Bedienpersonal noch besonders zu überwachen. Störungen am Traktionsgleichrichter werden durch Meldelampen, die bei bestimmten gestörten Betriebszuständen aufleuchten, angezeigt. Diese sind jedoch nicht im Führertisch, sondern auf der Gleichrichterschalttafel im Führerstand «hinter dem Rücken» des Lokführers ange-

bracht. Sie melden die Störungsfälle «Zündung — Störung», «Anodenheizung aus» (nur BBC), «Uebertemperatur». Diese Störungsfälle werden ebenfalls durch eine Führertischmeldeleuchte signalisiert, so dass der Lokführer nur auf diese eine Meldeleuchte, die sich gleich neben der Fahrmotor-Ventilations-Meldeleuchte und derjenigen der Hauptschalter-Auslösevorrichtung befindet, zu achten braucht.

Die Zünd- und Erregerstromkreise sowie die Schaltung der Traktionsgleichrichter-Überwachung der Lokomotiven 16505 und 06 sind in Bild 17 dargestellt. Bild 18 zeigt die

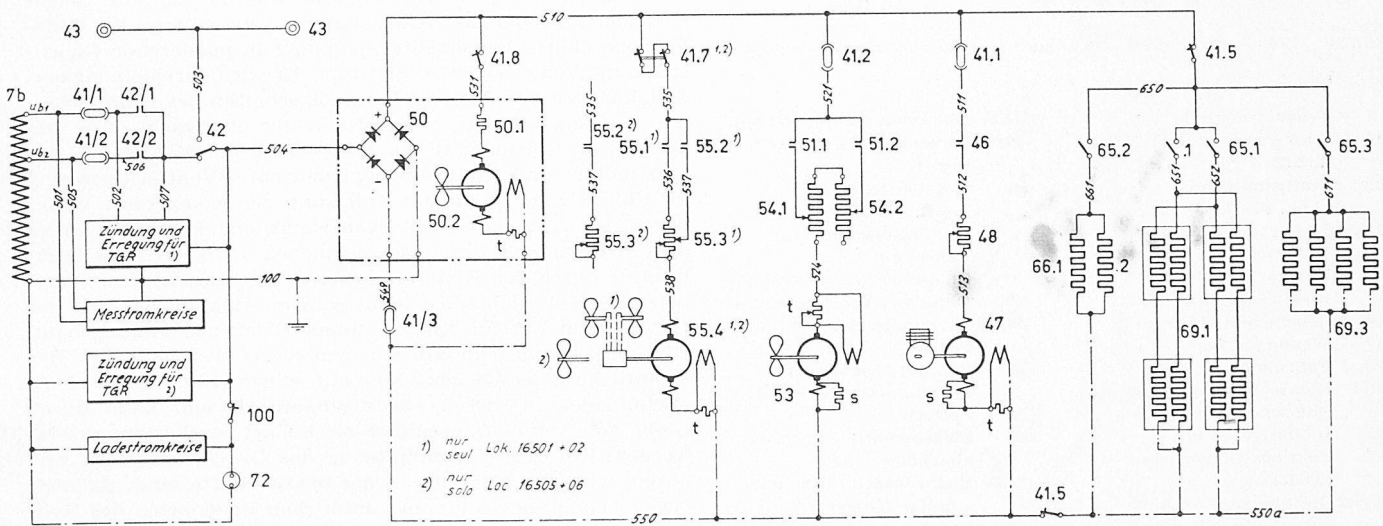


Bild 20. Lokomotiven 16501—06. Schema der Hilfsbetriebe

- 7b Hilfsbetriebbewicklung am Trafo
- 41/1 Hauptsicherung für 16 2/3 Hz
- /2 Hauptsicherung für 50 Hz
- /3 Hauptsicherung für Gleichstrom
- 41.1 Sicherung für Pos. 47
- .2 Sicherung für Pos. 53
- .5 Schaltautomat für Heizung
- .7 Schaltautomat für Pos. 55.4
- .8 Schaltautomat für Pos. 50.2
- 42 Depotumschalter
- 42/1 Schütz für 16 2/3 Hz
- /2 Schütz für 50 Hz

- 43 Depotsteckdose
- 46 Schütz für Kompressor
- 47 Kompressormotor
- 48 Vorschaltwiderstand
- 50 Gleichrichter für Hilfsbetriebe
- 50.1 Vorschaltwiderstand
- .2 Ventilatormotor für Pos. 50
- 51.1 Schütz für Pos. 53 (stark)
- .2 Schütz für Pos. 53 (schwach)
- 53 Fahrmotor-Ventilatormotor
- 54.1/2 Vorschaltwiderstand
- 55.1 Schütz für Pos. 55.4 (schwach)

- .2 Schütz für Pos. 55.4 (stark)
- .3 Vorschaltwiderstand
- .4 Ventilatormotor für Traktions-Gleichrichter
- 65.1 Schalter für Wandheizkörper
- .2 Schalter für Fusswärmeplatte
- .3 Schalter für Fensterheizung
- 66.1/2 Fusswärmerplatte
- 69.1 Wandheizkörper
- .3 Fensterheizung
- 72 Steckdose im Führerstand
- 100 Schaltautomat für Ladegerät
- s Ohmscher Wendepolshunt
- t Ohmscher Hauptpolshunt

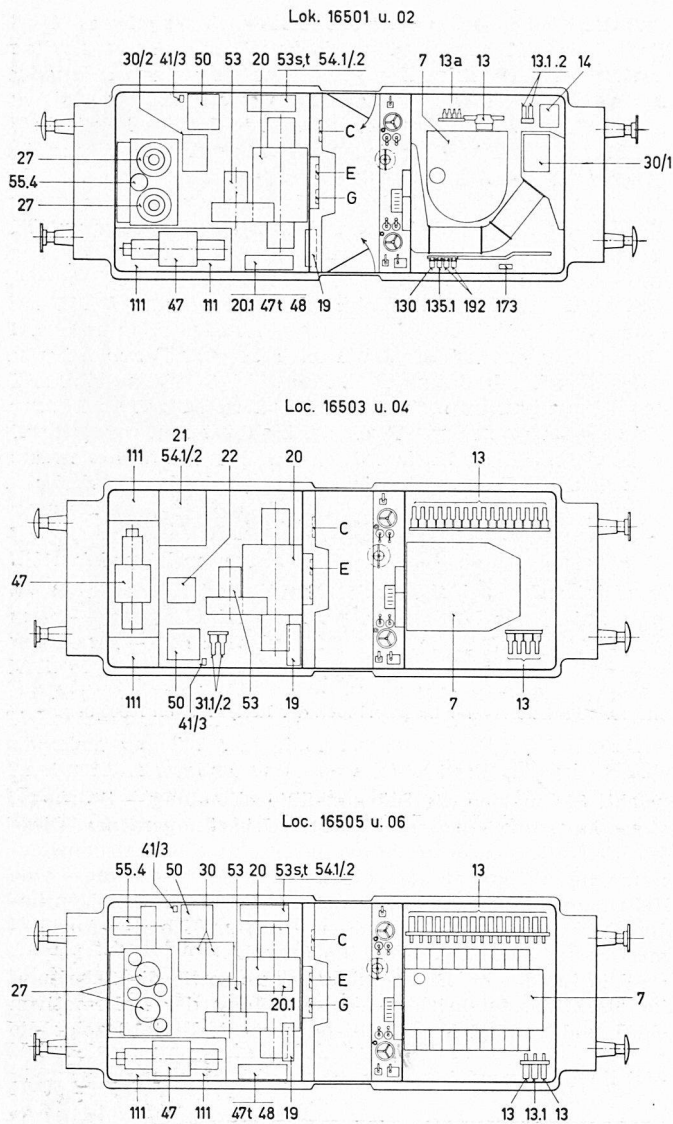


Bild 21. Lokomotiven 16501—06. Disposition der elektrischen Apparate

7	Transformator	47 t	Ohmscher Hauptpolshunt
13	Stufenschalter Lok. 16501 und 02)	48	Vorschaltwiderstand für Pos. 47
13	Stufenhüpfer (Lok. 16503—06)	50	Hilfsbetriebe-Gleichrichter (HGR)
13a	Lastschalter	53	Ventilationsmotor für Fahrmotor
13.1/2	Ueberschaltsschütze	53 s	Ohmscher Wendepolshunt
13.3	Ueberschaltsschütz für 16 2/3 Hz und 50 Hz	53 t	Ohmscher Hauptpolshunt
14	Ueberschaltwiderstand	54.1/2	Vorschaltwiderstand für Pos. 53
19	Wendeschalter	55.4	Ventilationsmotor für Traktions-Gleichrichter
20	Fahrmotor	111	Batterie
20.1	Ohmscher Hauptpolshunt	130	Elektroventil für Stromabnehmer
21	Ohmscher Wendepolshunt	135.1	Elektroventil für Hauptschalter-Hilfsantrieb
22	Induktiver Shunt	173	Druckregler für Pos. 47
27	Taktions-Gleichrichter (TGR)	192	Elektroventil für Sander
30/1/2	Glättungsdrösselspule	C	Hilfsbetriebebeschalttafel
31.1	Shunthüpfer 16 2/3 Hz	E	Relaischalttafel
.2	Shunthüpfer 50 Hz	G	Gleichrichterschalttafel
41/3	Hauptsicherung für Gleichstrom		
47	Rotationskompressor		

Disposition der Gleichrichter samt Zünd- und Erregerapparat der Lokomotiven 16501 und 02. Als Blockelement lässt es sich im Vorbau leicht ein- und ausbauen. Ausserdem können die Gefässe einzeln bequem ausgewechselt werden. Sämtliche Steuerleitungen zu den Gefässen und zum Gleich-

richterblock sind steckbar. Bild 19 zeigt die ähnliche Anordnung für die Gleichrichtergefässe der Lokomotiven 16505 und 06. Im Gegensatz zu den Lokomotiven 16501 und 02 ist die Zündung und Erregerapparat fest im Vorbau montiert. Die einzelnen Gefässe können ebenfalls leicht ausgewechselt werden. Bei beiden Anordnungen sind sie federnd abgestützt. Die Federung ist für eine maximale Verzögerung von 3—5 g in der Längsrichtung ausgelegt. Diese Massnahme soll auch bei etwas heftigen Anprallen, die im Rangierverkehr vorkommen, Beschädigungen an den Gleichrichtergefässen fernhalten. Tatsächlich sind Zusammenstösse vorgekommen, bei welchen z. B. Puffer abgedrückt wurden, ohne dass dabei Gleichrichtergefässe Schaden nahmen.

3.27. Die Hilfsbetriebe

Gemäss dem Grundsatz, möglichst einheitliche Bausätze dort zu verwenden, wo es möglich und angebracht erschien, wurden unter anderem auch die Hilfsbetriebe einheitlich und austauschbar konstruiert. Die Hilfsbetriebe umfassen (Bild 20) die Fahrmotorventilation, einen Motorkompressor, die Traktionsgleichrichter-Ventilation (nur bei den Lokomotiven 16501, 02, 05 und 06), die Führerstandheizung, die Fusswärmepplatten, die Fensterheizung und die Ventilation des Hilfsbetriebe-Gleichrichters.

Um nicht Zweifrequenzmotoren für den Antrieb der einzelnen Hilfsbetriebe verwenden zu müssen, werden dazu Gleichstrommotoren angewendet, die von einem besonderen Hilfsbetriebe-Gleichrichter gespeist sind. Der von BBC/Elektroapparatebau Olten für alle sechs Lokomotiven gelieferte Gleichrichter bezieht seine Energie von der Hilfsbetriebewicklung des Transformators. Diese besitzt je eine Anzapfung für 16 2/3 Hz und 50 Hz, die so ausgeführt sind, dass die dem Hilfsbetriebe-Gleichrichter zugeführte Spannung für beide Stromsysteme ungefähr konstant gehalten wird. Sie beträgt z. B. an der Klemme ub1 (Bild 20) 235 V für 16 2/3-Hz- und an der Klemme ub2 260 V für 50-Hz-Betrieb. Jede Anzapfung ist mit einer eigenen Hilfsbetriebebesicherung Pos. 41/1 und 41/2 für 16 2/3 und 50 Hz versehen. Die Hilfsbetriebebesicherungen Pos. 42/1 und 42/2 schalten die jeweilige Anzapfung ein. Sie werden automatisch vom Frequenzwahrelais gesteuert.

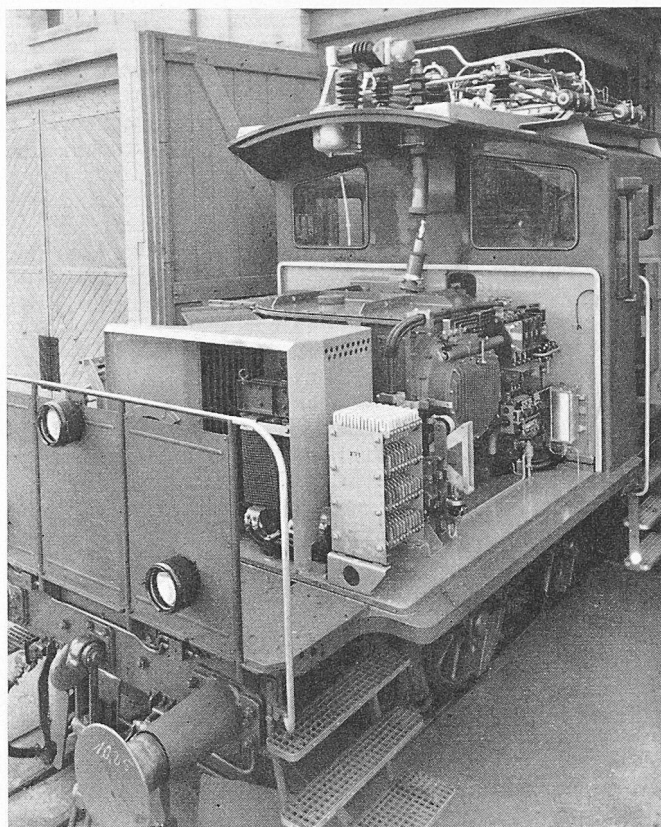
Der Hilfsbetriebe-Gleichrichter Pos. 50 ist ein Selen-Gleichrichter, der in Grätzschaltung die durch die Hilfsbetriebebesicherungen eingestellte Spannung in pulsierende Gleichspannung von etwa 200 V umformt. Er wird durch ein eigenes Axialgebläse gekühlt, das beim Einschalten des Hauptschalters in Funktion tritt. Ein Luftwächter überwacht diese und bewirkt im Störfall ein Aufleuchten der Meldelampe für Fahrmotor- und Hilfsbetriebe-Gleichrichter-Ventilatorstörung im Führertisch. In diesem Fall kann der Kompressor weder durch den Automaten noch von Hand eingeschaltet werden, da die Belastung des unvermeidlichen Hilfsbetriebe-Gleichrichters durch den Kompressormotor zu gross ist. Der Hilfsbetriebe-Gleichrichter ist samt seinem Axialgebläse und der zugehörigen Luftführung in einem Block zusammengebaut, der einfach aus dem Vorbau demontiert werden kann. Der eigentliche Selen-Gleichrichter mit seinen Kühlfahnen ist als «Schublade» in diesen Block eingeführt und kann durch Lösen von wenigen Schrauben bei Bedarf raschestens ersetzt werden. Um eine Verschmutzung des Gleichrichters zu verhindern, wird die Kühlluft an der oberen Hälfte einer Jalousie des Vorbaus angesaugt und unter dem Bodenblech des Rahmens wieder ausgestossen, wobei sie in einem Stahlwaben-Oelfilter, der bei Revisionen bequem gewaschen und wieder frisch mit Oel bespritzt werden kann, gereinigt wird. Alle Hilfsbetriebe motoren sind mit Hauptpolshunts versehen, die einen Bestandteil der festmontierten elektrischen Apparatur darstellen. Ferner sind Anpassungswiderstände mit verschiedenen Anzapfungen zur allfälligen Korrektur der entsprechenden Drehzahlen vorgeschaltet. Sie dienen auch zur Dämpfung von Einschaltstromstössen.

Sämtliche Hilfsbetriebe motoren und -apparate sind durch Sicherungen oder Schaltautomaten gesichert. Um z. B. bei Depotarbeiten (auf Doppelsteckdose umgelegter Schalter Pos. 42) die für das Depotpersonal gefährliche Spannung zwischen

Erde und Minusleiter des Hilfsbetriebe-Gleichrichters zu unterbrechen, wurde die Stecksicherung Pos. 41/3 eingebaut.

Folgende Apparate sind ebenfalls an den Hilfsbetriebeanzapfungen des Transformators angeschlossen: das Frequenzwahlrelais, die Zündungs- und Erregerapparatur für die Traktionsgleichrichter bei den Gleichrichterlokomotiven und das Batterieladegerät.

Für die *Batterieladung* wurde nicht, wie üblich, die sogenannte «schwebende Ladung» angewendet, da dies eine besondere Umformergruppe, entweder mit Zweifrequenzmotor oder aber vom HilfsbetriebeNetz gespeisen, bedingt hätte. Eine Lösung mit Transduktoren zur Erreichung dieses Ziels fiel deshalb ausser Betracht, weil für beide Frequenzen zusätzliche Umschaltapparaturen für die Transduktorwicklungen notwendig gewesen wären. Deshalb wurde die Lösung mit «arbeitender» Batterie, d. h. mit relativ stark wechselnden Ladezuständen, vorgezogen. Ein spezieller Selen-Gleichrichter, der über einen Zusatztransformator von den Hilfsbetriebeanzapfungen gespeist wird, besorgt über zwei in Serie geschaltete Ladewiderstände die Ladung der Batterie. Wird einer von ihnen von einem Spannungsrelais, das die Batteriespannung kontrolliert, kurzgeschlossen, so tritt «Stark»-Ladung ein, bis zum Erreichen der sogenannten Gasspannung der Batterie. Daraufhin wird die Ueberbrückung dieses Widerstandes aufgehoben, und die Batterie wird nur noch schwach geladen. Ein «Sieden» der Batterie kann somit nicht vorkommen. Der Vorteil dieser Schaltung liegt darin, dass die Apparatur frequenzunabhängig arbeitet. Dieses Ladegerät mit Transformator, Gleichrichter, Ladewiderständen, Spannungsrelais und Ladeschütze ist ebenfalls in Blockform zusammengebaut und findet im untern Teil des Führertisches Platz. Es wurde von BBC/Elektroapparatebau Olten für alle sechs Rangierlokomotiven gebaut.



3.3. Disposition

Sie ist aus Bild 21 ersichtlich. Die Dachdisposition ist, wie beschrieben, bei allen sechs Lokomotiven genau gleich ausgeführt. Das Dach selbst gliedert sich in drei Teile, wobei die beiden äusseren Enden mit zwei Stegen (als Dachlaufstege ausgeführt) verbunden sind, so dass bei Revisionen diese Dachteile mit der gesamten Dachausrüstung (abgesehen von der Lufteinführung) abgehoben werden können.

Analog wie bei den früher gebauten Rangierlokomotiven ist der vordere Vorbau mit dem Transformator samt Steuerapparatur belegt, wogegen der hintere Vorbau den Fahrmotor, die Gleichrichter und die Hilfsbetriebe aufnimmt. Im vordern Vorbau ist ebenfalls das zentrale Bremsapparaterüst angeordnet, das erstmals bei den Rangierlokomotiven in analoger Weise wie bei den heutigen modernen Streckenfahrzeugen Verwendung fand. Die oben beschriebene Kühlung des Transformators, der Glättungsrosselspule und des Fahrmotors ist für die Lokomotiven 16503 und 04 zu ergänzen, indem ein Teil der Abluft des Fahrmotors in den Shunt-raum (Bild 21, Pos. 21, 54.1/2) geblasen wird.

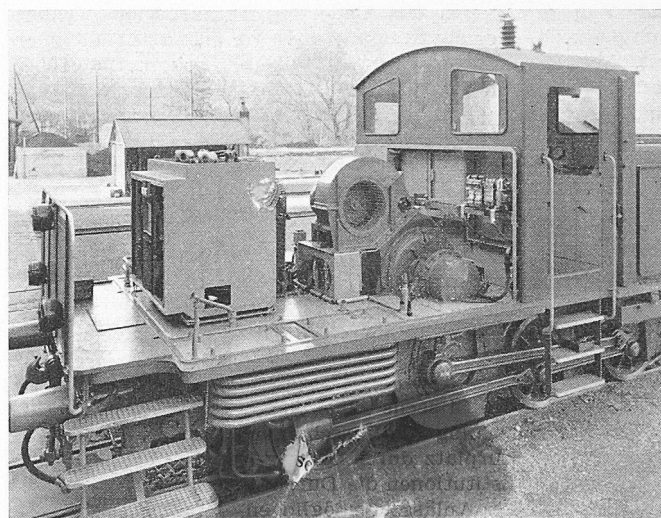


Bild 22 (oben). Lokomotiven 16501/02. Apparate im vorderen Vorbau (Vgl. Bild 6)

Bild 23 (Mitte). Lokomotiven 16501/02. Elektrische Apparate im hinteren Vorbau

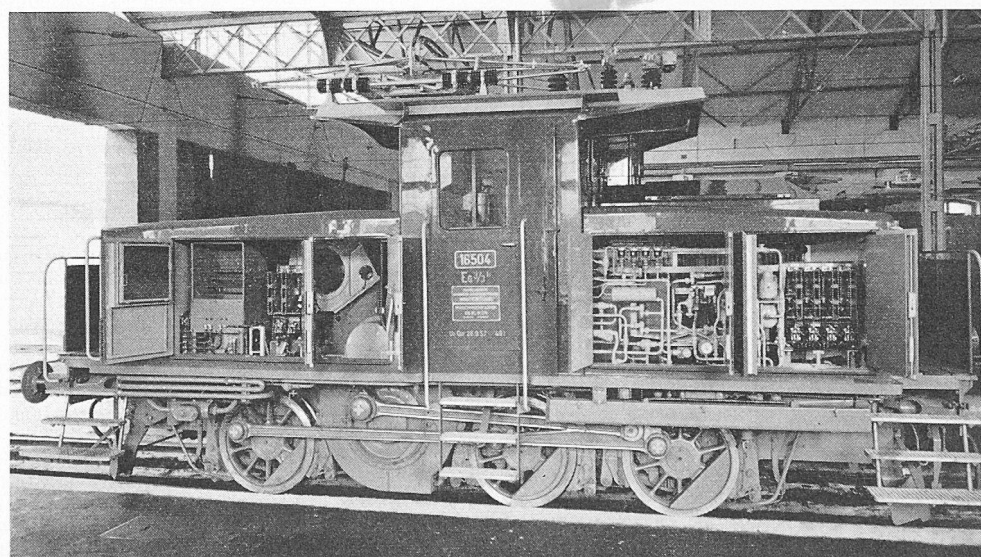


Bild 24 (rechts). Lokomotiven 16503/04. Elektrische und pneumatische Apparatur

Man erkennt, dass die Disposition der Gleichrichterlokomotiven nach dem Grundsatz möglicher Einheitlichkeit unter sich analog ist, während die Direktmotorlokomotiven im hintern Vorbau eine etwas andere Disposition aufweisen. Als Beispiel zeigt Bild 23 eine Gleichrichterlokomotive BBC während der Montage mit abgedecktem hintern Vorbau. Man erkennt dabei den Traktionsgleichrichterblock, den Fahrmotor mit aufgesetztem Motor-Ventilator, einen Teil der Glättungsdrosselspule und den Wendeschalter. Aus Bild 24 ist die Disposition der elektrischen Apparatur der Lokomotive 16503 und 04 teilweise ersichtlich. Man erkennt links den Hilfsbetriebe-Gleichrichterblock samt Stahlwaben-Ölfilter (an der Vorbautüre angebracht) und die Hauptsicherung für den Gleichstrom der Hilfsbetriebe. Dann folgen die Shunthüpfen für 16% Hz und 50 Hz sowie der Direktmotor samt Motorventilator. Rechts neben dem Führerhaus ist das Bremsapparategerüst, dahinter der Transformator und rechts aussen ein Teil der Stufenhüpfen sichtbar. Sämtliche Kabelschuhe sowohl der grössten wie kleinsten Dimension sind gepresst.

4. Betriebserfahrungen

Sämtliche Lokomotiven stehen seit ihrer Inbetriebsetzung — einige Unterbrechungen durch Nacharbeiten ausgenommen — im ständigen Einsatz im Grenzbahnhof Basel SBB.

Anfahrversuche, die für die SNCF auf der Strecke St-Louis—Basel auf einer Steigung von 7,5‰ mit einer Anhängelast von 797 t in einer Kurve von rd. 500 m Radius durchgeführt wurden, verliefen auch bei mittelmässigen Adhäsionsbedingungen sehr zufriedenstellend. Das entsprechende Anfahrtdiagramm ist in Bild 25 für Lokomotive 16506 wiedergegeben. Das Zunehmen der Beschleunigung bei gleicher Zugkraft gegen das Ende der Anfahrperiode erklärt sich dadurch, dass die Steigung nach rd. 300 m abgenommen hat. Weitere Versuche wurden mit der Lokomotive 16505 auf Ersuchen der SNCF ebenfalls auf der gleichen Strecke mit 900 t Anhängelast durchgeführt. Das Adhäsionsgewicht wurde dabei auf 49 t erhöht. Auch diese Versuche verliefen sehr zufriedenstellend. Sowohl beim Direktmotor wie beim Wellenstrommotor sind Kollektorzand und Bürstenabnutzung als sehr befriedigend zu bezeichnen. Die Gleich-

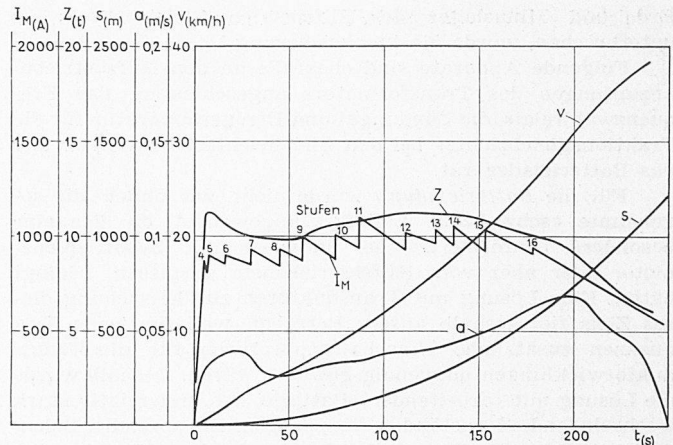


Bild 25. Anfahrtdiagramm der Lokomotive 16506 mit einer Anhängelast von 797 t auf 7,5‰ Steigung bei 50 Hz.

richter- und Steuerapparaturen arbeiten praktisch störungsfrei. Die Unterhaltskosten sind gering.

Trotz der Verschiedenartigkeit der verwendeten Technik und trotz der relativ hohen Anzahl der beteiligten Lieferfirmen im Verhältnis zur Anzahl der gelieferten Lokomotiven war diesen Triebfahrzeugen im bisherigen Einsatz ein guter Erfolg beschieden. Dies darf als weiterer Beweis für die Entwicklungsfreudigkeit und den hohen technischen Stand von Neuentwicklungen der schweizerischen Triebfahrzeugindustrie einerseits und andererseits für die ständig gute Zusammenarbeit zwischen Lieferfirmen und SBB gewertet werden.

Als weitere Mehrsystem-Triebfahrzeuge sind zurzeit die Viersystem-Trans-Europ-Expresszüge und die Viersystem-Rangierlokomotiven Ee 3/3^{IV} im Bau. Die bisherigen Erfahrungen mit den Zweifrequenz-Rangierlokomotiven sowie die in der Zwischenzeit erzielten Erfolge auf dem Gebiete der Halbleitertechnik werden diese neuen Triebfahrzeuge massgebend beeinflussen.

Adresse des Verfassers: H. H. Weber, dipl. Ing. Abt. für Zugförderung und Werkstätdienst der SBB, Hochschulstrasse 6, Bern.

Wettbewerb für ein Gesellschaftshaus in Zollikon

DK 725.8

Der Gemeinderat Zollikon führte unter den ortsansässigen Architekten und sechs Eingeladenen einen Projektwettbewerb zur Erlangung von Vorschlägen für ein Gesellschaftshaus beim Dufourplatz durch. Die im Bau soll den örtlichen Vereinen und Institutionen die Durchführung kultureller und gesellschaftlicher Anlässe ermöglichen. Der Bauplatz wird nach dem Ausbau der angrenzenden Strassen noch 4000 m² umfassen.

Das Raumprogramm umfasst einen grossen Saal für rd. 600 Personen, der in zwei ungleiche Teile unterteilbar, für Konzert- und Tischbestuhlung benützbar und mit Bühne verwendbar sein muss. Angrenzend ist ein Foyer vorgesehen, das mit dem Saale kombiniert werden kann. Nebenanlagen zum Saale sind Garderobe, Ventilation, WC und Telephonkabinen. Die Bühne von 80 m² Grundfläche mit Bühnenöffnung von 9 m soll rd. 150 Personen fassen können; ein Schnürboden ist nicht verlangt. Ein kleiner, ebenfalls unterteilbarer Saal für 150 Personen ist für kleinere Anlässe vorgesehen; er soll separat benützbar sein und mit dem Restaurant in guter Beziehung stehen. Für die Vereine ist ein akustisch abgetrenntes Übungszimmer zu entwerfen. Das Restaurant umfasst Gaststube und Sitzungszimmer. Zu diesen Haupträumen gehören Küche, Keller und Nebenanlagen, Wirtwohnung, zwei Kegelbahnen und 15 Parkplätze.

Eingegangen sind 15 Entwürfe, die alle zur Beurteilung zugelassen werden. Im ersten Rundgang wird keines, im zweiten und dritten werden je vier Projekte ausgeschieden. Rangordnung und Preisverteilung siehe SBZ 1959, Nr. 38, S. 620.

Das Preisgericht empfiehlt dem Gemeinderat, den Verfasser des an erster Stelle stehenden Entwurfes mit der Weiterbearbeitung und der Ausführung der Bauaufgabe zu betrauen. Dabei ist der Kritik in der Beurteilung Rechnung zu tragen. Sämtliche Beschlüsse wurden einstimmig gefasst.

Das Preisgericht: Dr. R. Steiger, W. Stücheli, R. Landolt, Prof. A. Roth, H. Weideli, E. Waser, A. Borsari, F. Bächli, H. Klöti, H. V. Grieshaber, R. Joss.

Entwurf Nr. 9: 17 949 000 m³, ohne Garage 14 564 000 m³. Der Verfasser entwickelt das Gebäude auf verhältnismässig kleiner Grundfläche in der Südostecke des Geländes. Die Freifläche gegen Dufourplatz wird für offenen und gedeckten Autopark verwendet. Die Restaurationsräume sind längs der Westseite angeordnet.

Als positiv bewertet: Richtige Lage des Baukörpers mit Freihaltung des Vorgeländes gegen Dufourplatz. Richtiger Hauptzugang von der Bahnhofstrasse. Gute Lage und Ausbildung des offenen Parkplatzes und wertvoller Vorschlag eines unterirdischen Einstellraumes, der auch als Warenanlieferung für die Küche dient. An der verkehrsreichen Zollikerstrasse keine Parkplätze und Ausfahrten. Zusammenfassender Eingang für Saal und Restaurationsbetrieb. Gut bemessene Einstellhalle mit übersichtlicher und zweckmässiger Anordnung von Treppe, Garderobe, WC-Anlagen und Zugängen zum Restaurant und kleinen Saal. Restaurant und kleiner Saal gut gelegen, dem Gelände angepasste Staffeln der Freiterrasse. Sehr gut organisierte Küche in richtiger Lage. In organisatorischer Hinsicht wohl überlegte Gliederung von Foyer, Saal und Nebenräumen. Zweckmässige Anlage von Bühne und Nebenbühne mit darunter liegendem Stuhlmagazin und