

Objektyp: **Miscellaneous**

Zeitschrift: **Schweizerische Bauzeitung**

Band (Jahr): **81 (1963)**

Heft 49

PDF erstellt am: **12.07.2024**

Nutzungsbedingungen

Die ETH-Bibliothek ist Anbieterin der digitalisierten Zeitschriften. Sie besitzt keine Urheberrechte an den Inhalten der Zeitschriften. Die Rechte liegen in der Regel bei den Herausgebern.

Die auf der Plattform e-periodica veröffentlichten Dokumente stehen für nicht-kommerzielle Zwecke in Lehre und Forschung sowie für die private Nutzung frei zur Verfügung. Einzelne Dateien oder Ausdrucke aus diesem Angebot können zusammen mit diesen Nutzungsbedingungen und den korrekten Herkunftsbezeichnungen weitergegeben werden.

Das Veröffentlichen von Bildern in Print- und Online-Publikationen ist nur mit vorheriger Genehmigung der Rechteinhaber erlaubt. Die systematische Speicherung von Teilen des elektronischen Angebots auf anderen Servern bedarf ebenfalls des schriftlichen Einverständnisses der Rechteinhaber.

Haftungsausschluss

Alle Angaben erfolgen ohne Gewähr für Vollständigkeit oder Richtigkeit. Es wird keine Haftung übernommen für Schäden durch die Verwendung von Informationen aus diesem Online-Angebot oder durch das Fehlen von Informationen. Dies gilt auch für Inhalte Dritter, die über dieses Angebot zugänglich sind.

planung Baden folgende Hauptabschnitte: Die Aufgabenstellung; Regionalzentrum Baden, Planungsgrundlagen; Öffentlicher Verkehr; Stadtverkehr; Bahnhofplatz; Fussgänger- und Grünanlagen; Verkehrsplan; die Bauetappen; Kosten; Finanzierung, Kapitalrestriktionen und Konjunktur; Schlussbemerkungen. Ein Quellenverzeichnis nennt acht im Zusammenhang mit der Badener Verkehrssanierung erstellte Gutachten, Berichte und Untersuchungen. Für die beiden geplanten Ausbaustufen wird der Gesamtkostenaufwand auf rund 40 Mio Franken bugetiert. Mit den Bauarbeiten soll — die Zustimmung der Einwohnergemeindeversammlung vorausgesetzt — im Jahre 1965 begonnen werden.

Mitteilungen

Zürcher Baukostenindex. Nach der neuesten Erhebung des Statistischen Amtes der Stadt Zürich haben sich die Baukosten vom 1. April bis 1. Oktober 1963 um 2,4 % erhöht. Der Baukostenanstieg war damit weniger ausgeprägt als in der vorangegangenen Periode Oktober 1962 bis April 1963, die eine Erhöhung um 6,4 % ergeben hatte. Keine Veränderungen erfuhren die Kosten des Aushubs und der Flachbedachung, der Glaser-, Platten- und Malerarbeiten sowie der Linoleumbeläge. Die Arbeitsgattungen Jalousie- und Rollläden, Sonnenstoren und Parkettarbeiten haben sich sogar etwas ermässigt. Bei den Rohbaukosten haben sich die Erd- und Maurerarbeiten, auf die mehr als drei Zehntel der Erstellungskosten der Indexhäuser entfallen, um 2,7 % und die Spenglerarbeiten um 7,0 % verteuert. Beim Innenausbau sind vor allem die Gipsarbeiten mit einer Verteuerung um 13,9 % zu erwähnen; sie ist auf die nach dem Gipserstreik getroffene Neuregelung der Arbeitsverhältnisse zurückzuführen. Unter den kostenmässig ins Gewicht fallenden Arbeitsgattungen des Innenausbaus seien ferner erwähnt die Heizungsinstallationen mit einem Anstieg um 2,0 % sowie die Schlosserarbeiten (3,3 %). Die Kosten der Werkanschlüsse für Elektrizität haben sich um 6,8 % verteuert. Die nach den Normen des S. I. A. ermittelten Kosten pro Kubikmeter umbauten Raumes beliefen sich im Oktober 1963 auf Fr. 138.89 und waren damit um 2,4 % höher als vor einem halben Jahr. Seit Oktober 1962 ist der Kubikmeterpreis um Fr. 11.17 (8,7 %) gestiegen.

Neuer Sendemast für Berlin. Am Schlossplatz in Berlin wurde ein 230 m hoher Sendemast errichtet. Im Innern des 1,6 m dicken Rohrmastes führen vier Hochfrequenz-Speisekabel, Hilfskabel, eine Steigleiter und ein Montageaufzug mit zwei übereinander montierten Kabinen nach oben. Er überwindet die 192 m Höhe des Stahlrohres in etwa 20 Minuten. Auf den Rohrmast folgt der 38 m hohe Gittermast mit den Antennenfeldern für Fernsehen und UKW. Soweit nicht bisherige Sendeeinrichtungen weiterverwendet werden konnten, lieferte die Firma Siemens & Halske AG neue und übernahm auch den Einbau.

Schweiz. Bauzeitung. Die Hefte 10 bis 15 dieses Jahres sind leider schon vergriffen. Wir kaufen sie bis auf weiteres zurück zum Preise von 1 Fr. pro Heft und bitten daher Abonnenten, welche die Hefte nicht mehr benötigen, sie an uns zurückzusenden, worauf sie umgehend vergütet werden (nur unverdorrene Hefte, Absenderadresse angeben!).

Nekrologe

† **Werner Tobler**, dessen Tod (am 27. Mai 1963) seinerzeit hier gemeldet worden ist, war im S. I. A. und in der G. E. P. so bekannt und beliebt, dass seiner auch an dieser Stelle gedacht werden soll.

Geboren am 15. April 1886, hat Werner Tobler 1909 am Eidg. Polytechnikum das Diplom als Maschineningenieur erworben, wirkte dann nach einem kurzen Aufenthalt in Deutschland an den Gaswerken Schlieren und La Chaux-de-Fonds und wurde 1913 zum Direktor des Gaswerks von Vevey-Montreux gewählt. Dank seinen hervorragenden technischen, kaufmännischen und organisatorischen Fähigkeiten erlebte die Gasindustrie der waadtländischen Riviera einen

raschen und bedeutenden Aufschwung. Im Jahre 1922 gründete Tobler die Société du Gaz de la Plaine du Rhône, ein Verteilungsunternehmen, welches das Rhonetal bis St-Maurice einschliesslich der Höhenstationen Leysin und Villars mit Gas versorgt. So war er der erste, der in der Schweiz eine eigentliche Ferngasversorgung schuf.

Seine ausserordentlichen Fähigkeiten und sein gerader und energischer Charakter haben es ihm ermöglicht, die Schwierigkeiten, denen die Gasindustrie während und nach den beiden Weltkriegen ausgesetzt war, mit Erfolg zu überwinden.

Während fünfzig Jahren widmete Werner Tobler seine besten Kräfte der schweizerischen Gasindustrie, in der er eine bedeutende Rolle gespielt hat. Nach seinem Eintritt in den Schweiz. Verein von Gas- und Wasserfachmännern (SVGW) im Jahre 1913 war er Mitglied verschiedener Kommissionen, Vize-Präsident von 1935 bis 1938, Präsident von 1938 bis 1943, vor dem Kriege Delegierter des SVGW in der Internationalen Gas-Union, und wurde in Anerkennung seiner hervorragenden Dienste im Jahre 1956 zum Ehrenmitglied des SVGW ernannt. Er war ferner Präsident der Vereinigung schweizerischer Privatgaswerke, gründendes Mitglied und Verwaltungsrat des Verbandes Schweizerischer Gaswerke und der Genossenschaft Usogas und nahm durch seine Tätigkeit in der Verwaltung verschiedener Unternehmen einen bedeutenden, ja entscheidenden Anteil an der industriellen Entwicklung der Gegend am Genfersee. Auch im Ausland war der Verstorbene als tüchtiger Fachmann bekannt und geschätzt; er wurde oft als Experte zugezogen.

Werner Tobler war aber auch während vielen Jahren geschätztes Mitglied der Beratenden Kommission der EMPA, sowie Verwaltungsrat mehrerer Firmen nicht nur in der Waadt, sondern in der ganzen Schweiz. Er hinterlässt das Andenken an einen liebenswürdigen, sonnigen und stets hilfsbereiten Kollegen.

Jean-Pierre Chopard

† **Robert Ackermann**, Oberstbrigadier, von Wolfwil SO, geboren am 25. April 1894, ETH (Abteilung für Militärwissenschaften) 1923 bis 1925, ist am 25. November in seinem Heim in Säriswil BE gestorben. Unser G. E. P.-Kollege zählte zu den Pionieren der schweizerischen Flugwaffe, von der er 1941 Abschied nahm, um Chef der Heeresmotorisierung zu werden. Seit 1958 lebte er im Ruhestand.

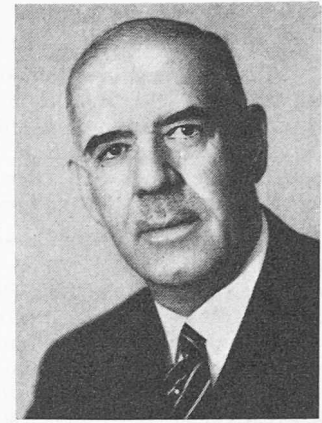
† **Ernst Zürcher**, Masch.-Ing. S. I. A., G. E. P., von Bühler AR, Eidg. Polytechnikum 1901 bis 1906, früher in Gaswerken und anschliessend bis 1949 in der Ciba in Basel tätig, ist gestorben.

† **Walter Herrensberger**, dipl. El.-Ing. S. I. A., G. E. P., von Flawil, geboren am 20. Dez. 1902, ETH 1922 bis 1927 mit Unterbruch, seit 1931 im Betriebsdienst der Telephondirektion Zürich, ist im November 1963 gestorben.

† **Robert Flatt**, Dr., Ing.-Chem., G. E. P., von Basel, geboren am 1. Juli 1897, ETH 1916 bis 1920, seit 1944 Professor für anorganische und analytische Chemie an der Universität Lausanne, ist am 24. November einer Herzattacke erlegen.

Wettbewerbe

Alleghany public square in Pittsburgh, Pa., USA. Zweistufiger Wettbewerb um die Gestaltung eines öffentlichen Platzes. Teilnahmeberechtigt sind alle Architekten und Stadtplaner, die ein Hochschuldiplom besitzen oder einer anerkannten Berufsorganisation angehören. Termin für die Einschreibung 15. Dez. 1963, für Anfragen 28. Jan. 1964,



W. TOBLER

Dipl. Masch.-Ing.

1886

1963