

Objekttyp: **Advertising**

Zeitschrift: **Schweizerische Bauzeitung**

Band (Jahr): **89 (1971)**

Heft 6: **Ausgabe zur Baumaschinenmesse, Basel, 13. bis 21. Februar 1971**

PDF erstellt am: **12.07.2024**

Nutzungsbedingungen

Die ETH-Bibliothek ist Anbieterin der digitalisierten Zeitschriften. Sie besitzt keine Urheberrechte an den Inhalten der Zeitschriften. Die Rechte liegen in der Regel bei den Herausgebern. Die auf der Plattform e-periodica veröffentlichten Dokumente stehen für nicht-kommerzielle Zwecke in Lehre und Forschung sowie für die private Nutzung frei zur Verfügung. Einzelne Dateien oder Ausdrucke aus diesem Angebot können zusammen mit diesen Nutzungsbedingungen und den korrekten Herkunftsbezeichnungen weitergegeben werden. Das Veröffentlichen von Bildern in Print- und Online-Publikationen ist nur mit vorheriger Genehmigung der Rechteinhaber erlaubt. Die systematische Speicherung von Teilen des elektronischen Angebots auf anderen Servern bedarf ebenfalls des schriftlichen Einverständnisses der Rechteinhaber.

Haftungsausschluss

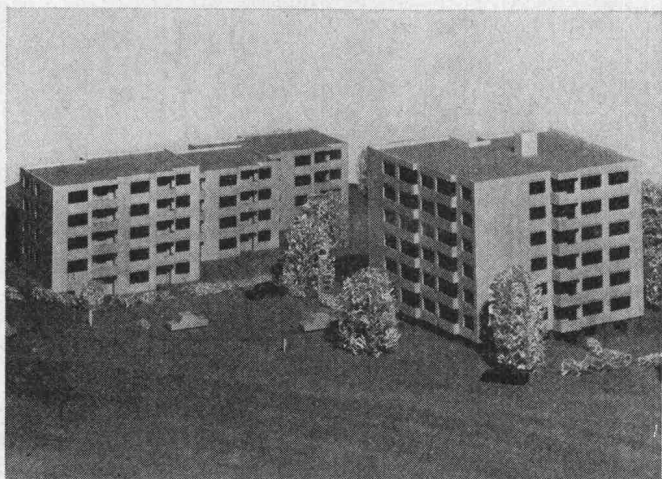
Alle Angaben erfolgen ohne Gewähr für Vollständigkeit oder Richtigkeit. Es wird keine Haftung übernommen für Schäden durch die Verwendung von Informationen aus diesem Online-Angebot oder durch das Fehlen von Informationen. Dies gilt auch für Inhalte Dritter, die über dieses Angebot zugänglich sind.



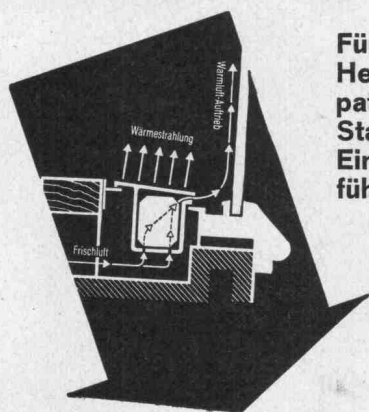
Elektro-Strahlungs- und Speicher-Heizung — die Heizung der Zukunft

erschliesst neue Anwendungsgebiete für den Architekten. Orientieren Sie sich bei uns über die Anwendungsmöglichkeiten für:

**Ein- und Mehrfamilienhäuser
Chalets — Kindergärten
Hotels — Restaurants
Kirchen
Büros — Fabrikationsräume
Verkaufsläden — Kioske**



Diese Grossüberbauung wird vollelektrisch beheizt. Technische Daten: Anzahl Wohnungen: total 63; Anschlusswert der Heizanlage: ca. 580 kW; Ausrüstung: Star Unity-Nachtstrom-Wärmespeicher, Star Unity-Niedertemperatur-Strahlungsheizung; Steuerung: vollautomatisch, aussen- und innentemperaturabhängig.



Für Schaufenster-Heizung ist das patentierte Star Unity-Einbauprofil führend

STAR UNITY AG 8053 ZÜRICH

Fabrik für Elektro-Heizungen

Fabrik in 8804 Au/Zürich, Telefon 051 / 75 04 04

Schweizerische Bauzeitung

Offizielles Organ des SIA, Schweizerischer Ingenieur- und Architekten-Verein und der GEP, Gesellschaft Ehemaliger Studierender der ETH Zürich
Gegründet 1883 von Ing. A. Waldner

89. Jahrgang Heft 6

11. Februar 1971

Ausgabe zur Baumaschinenmesse

Basel, 13. bis 21. Februar 1971

Inhalt

Die heutige Praxis in der Entnahme von Bodenproben in den USA. Von <i>M. Brugger</i>	121*
Die Anwendung der Netzplantechnik für Einzelprojekte. Von <i>P. Bürkel</i>	125*
Automatisches Beton-Spannaggregat	129*
Hohlraum-Ausbildungen in Tragwerken. Von <i>H. Honegger</i>	130*
Ausbau des Hafens von Milford Haven in Wales für Grosstanker	132*
Schlamm-Mischer für die Zementproduktion	134*
Elektrisch aufgeladene Kranausleger in der Nähe von Radiostationen	135
Die Planierraupe Allis-Chalmers HD-41	136*
Motorplanierer als Antriebsquelle für Zusatzgeräte	137*
Geländegängiger 50-t-Muldenkipper	139*
Anbau-Tiefschachteinrichtung	140*
Die Entwicklung von unbemannten Baumaschinen, insbesondere für Unterwasserarbeiten	141*
Das neue Institut für Schweisstechnik in St-Sulpice	142*
Ein neuer Sekundentheodolit	143*
Ein 200-Mp-Schwimmkran	144*

Umschau

Der «Durchschlag» des Oker-Grane-Stollens	144
Eidg. Technische Hochschule Zürich. Flughafen Zürich. Internationalisierung der Schweizer Baumesse an der MUBA. Generatorläufer mit 200 t Rohgewicht. Der Kettenlader Caterpillar 951 B	145*
In Laax soll doch noch geplant werden	146

Nekrologe

R. Hermann; A. Krapf; H. Petitpierre; A. Terrisse	146
---	-----

Buchbesprechungen

Taschenbuch für Druckluftbetrieb. Internationale Richtlinien zur Berechnung und Ausführung von Betonbauwerken	146
---	-----

Mitteilungen aus dem SIA

Sektionen Aargau und Baden, Aussprache über Strukturprobleme des SIA	146
--	-----

Wettbewerbe

Gussglas-Wettbewerb. Oberstufen-Primarschulhaus mit Turnhalle in Rorschach. Stadtzentrum Leinfelden (Baden-Württemberg). Centre scolaire régional et sportif de St-Aubin FR. Betagthenheim in Zollikofen	147*
--	------

Ankündigungen

Kunstmuseum Winterthur. Exposition «Le Musée dans l'Usine» à Genève. Büro und Verkauf, Seminare in Zürich. Forschungskommission Wohnungsbau, Tagung in Brugg-Windisch. «ish», Internat. Ausstellung Sanitär, Heizung, Klima, Frankfurt. Tagung des Österreichischen Wasserwirtschaftsverbandes. Öffentliche Vorträge	148
--	-----



BAU MASCHINEN MESSE BASEL

13.-21. Februar 1971 in den
Hallen der Schweizer Mustermesse
Verband schweizerischer
Baumaschinen-Fabrikanten und -Händler



Das Summen dieser Baumaschine würde sogar einen sensiblen Musiker ungestört lassen!

Die Atlas Copco-Ingenieure haben erneut dem Lärm den Krieg erklärt und den VSS-Super-Silensair konstruiert. Bei Vollast arbeitet diese Maschine leiser als ein PW-Motor. (70dB/A)

Der Super-Silensair kann zu jeder Tages- und Nachtzeit überall dort eingesetzt werden, wo Menschen ungestört bleiben müssen, z.B. in der Nähe von Spitälern, Schulen oder auf Konzertbühnen.

Schalldämpfer gibt es an Atlas Copco-VT-Kompressoren schon seit Jahren als Standardausrüstung. Die neue VSS-Serie ist aber superleise. Diese Kompressoren können gar nicht stören.

Die Super-Silensair-Baureihe umfasst vier fahrbare und von robusten luftgekühlten Deutz-Dieselmotoren angetriebene Kompressoren mit einer Liefermenge von 3,5–9,5 m³/Min.

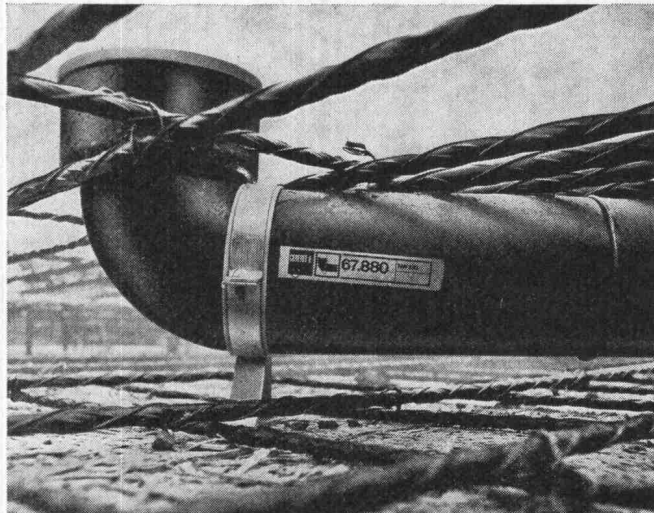
Das gesamte Aggregat ist von einer fest angebauten Schalldämpfhaube umgeben. Die verschliessbaren Kopfteile und innen verriegelbare Seitenteile lassen sich nach aussen herunterklappen.

Lassen Sie sich von Ihrem Atlas Copco-Ingenieur unverbindlich beraten oder verlangen Sie den illustrierten Farbprospekt über die Super-Silensair-Baureihe.

Atlas Copco Notz AG
Murtenstrasse 65
2501 Biel-Bienne
Tel. 032 / 2 99 01

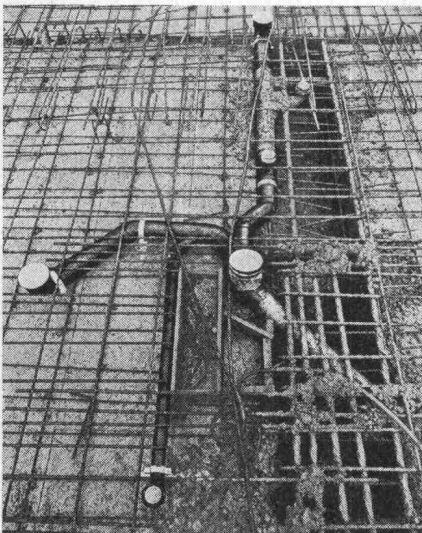
Atlas Copco

Die Dicken von GEBERIT halten eben mehr aus.



Ablaufmaterial aus GEBERIT-PEH besitzt eine wesentlich höhere Sicherheitsreserve. Es ist dickwandiger als üblich. Und deshalb langfristig beständiger gegen alle mechanischen und chemischen Angriffe.

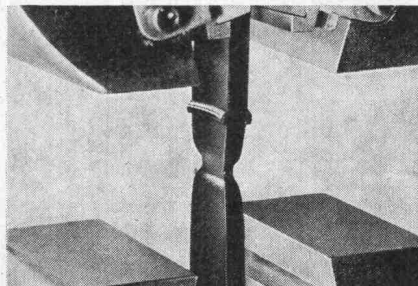
Weder Schläge noch Quetschungen bei Lagerung, Transport und Montage (einschließlich Einbetonieren) noch Temperaturwechsel zwischen -40° und $+100^{\circ}$ können ihre Form bleibend verändern. Und unsere Temperung schließt ein nachträgliches Schrumpfen aus.



Im jahrzehntelangen täglichen Gebrauch widersteht es der Korrosion, heißem Wasser und Eis, Lösungsmitteln und fast allen Chemikalien, ja sogar radioaktiven Abwässern.

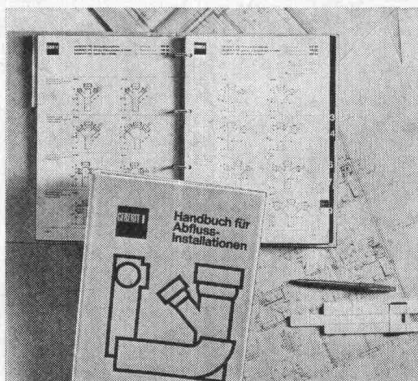
Über die universelle Einsatzfähigkeit eines Ablaufprogramms entscheiden jedoch heute nicht nur die Materialeigenschaften, sondern auch die Ver-

bindungsarten. Bei GEBERIT sind sie so vielseitig, daß sie jederzeit eine

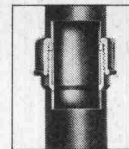


rationelle und sichere Montage (vielfach sogar Vor-Installation in der Werkstatt) ermöglichen. Als Installateur haben Sie die Wahl zwischen vorfabrizierten, konventionellen und kombinierten Installationen.

Unser wichtigstes Produkt aber ist

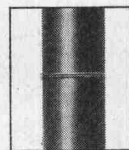


unsere Praxiserfahrung. Wir vermitteln sie Ihnen gern durch unsere Fachkurse und Publikationen. Am besten, Sie verlangen gleich das Handbuch über GEBERIT-Abwasserinstallationen und Bildlegenden zu Schemazeichnungen von Verschraubung, Spiegelschweißung, Steckmuffe und Elektro-Überschiebemuffe. Oder den unverbindlichen und für Sie kostenlosen Besuch des GEBERIT-Beraters.



Die Verschraubung

Unsere preisgünstigste, höchst aktuelle und ebenfalls millionenfach bewährte Verbindungsart. Auch auf dem Bau immer beliebter. Leicht und sicher durchführbar. Ergibt glatte, stabile Fixverbindungen.



Die Spiegelschweißung

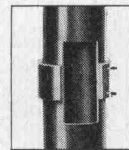
Unsere preisgünstigste, höchst aktuelle und ebenfalls millionenfach bewährte Verbindungsart. Auch auf dem Bau immer beliebter. Leicht und sicher durchführbar. Ergibt glatte, stabile Fixverbindungen.



Neu: Die GEBERIT-Steckmuffe

Diese früher nur beim Wandklosettbogen angewendete Verbindungsart erfährt eine wesentliche Erweiterung ihres Einsatzbereiches. Die GEBERIT-Steckmuffe beansprucht wenig Platz, verursacht in eingemauertem Zustand keine Schwierigkeiten bei der Weitermontage.

Gleiche Verlegerichtlinien wie für Verschraubungen.



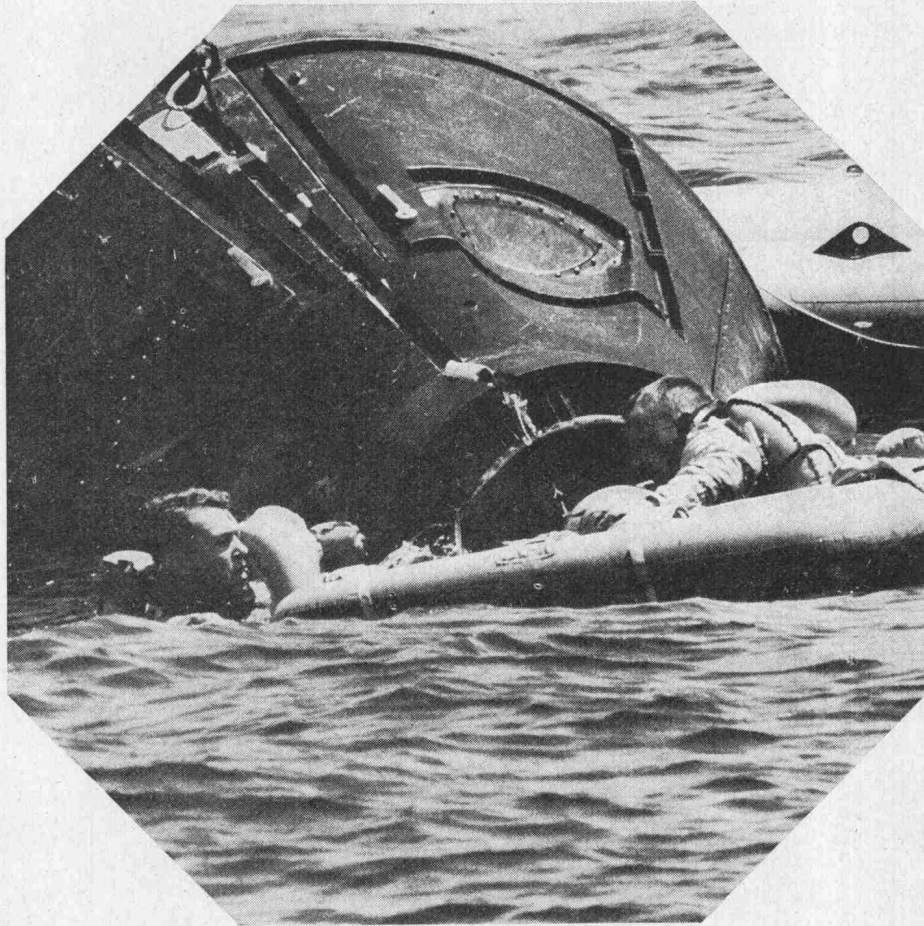
Neu: Die GEBERIT-Elektro-Überschiebemuffe

In langjährigen Versuchen und Praxiserprobungen entstanden. Überall dort ideal, wo man eine platzsparende, kraftschlüssige Verbindung benötigt. Wird nach dem Überschiebprinzip der Muffe verschlauft und unlösbar verschweißt.



GEBERT+ CIE
Armaturen-
und Apparatefabrik
8640 Rapperswil am
Zürichsee
Tel. 055 20344 und 2 52 12
Telex 75625

Raumkapseln sind korkisoliert. (Wer's nicht glaubt, der fragt die NASA.)



Wir zitieren wörtlich die Presse: «Die spektakulärste Anwendung von Kork war eine Entwicklung in den 60er Jahren: als thermischer Isolationsschild für Weltraumfahrzeuge und Raketen. Während der ersten Jahre des amerikanischen Weltraumprogramms wurden umfassende Versuchsreihen durchgeführt, um ein Material zu finden, das der unglaublichen Reibungshitze widerstehen konnte, wenn ein Weltraumfahrzeug wieder in die Erdatmosphäre eintrat. Es erwies sich, dass eine speziell behandelte Korkmasse bedeutend wirkungsvoller und sicherer war als irgendein anderes Isoliermaterial...»

Nun, auch unser gewöhnlicher Bau-Isolierkork ist speziell behandelt. Natürlich nicht für den Weltraum wie der Nasa-Kork. Dafür ist unserer wahrscheinlich zigmal billiger. Und unsere Häuser sind ja keine Raumkapseln, die wieder in die Erdatmosphäre eintreten müssen...

Atmosphäre hingegen ist des Korks ureigenstes Gebiet. Sei's als Bodenplatten (dann kann man die Atmosphäre sehen) oder als Isolierplatten (dann kann man sie fühlen). Kühle Atmosphäre drinnen, wenn draussen die Luft vor Hitze flimmert. Und wohlig warme, wenn draussen den Pferden der Atem auf den Nüstern gefriert...

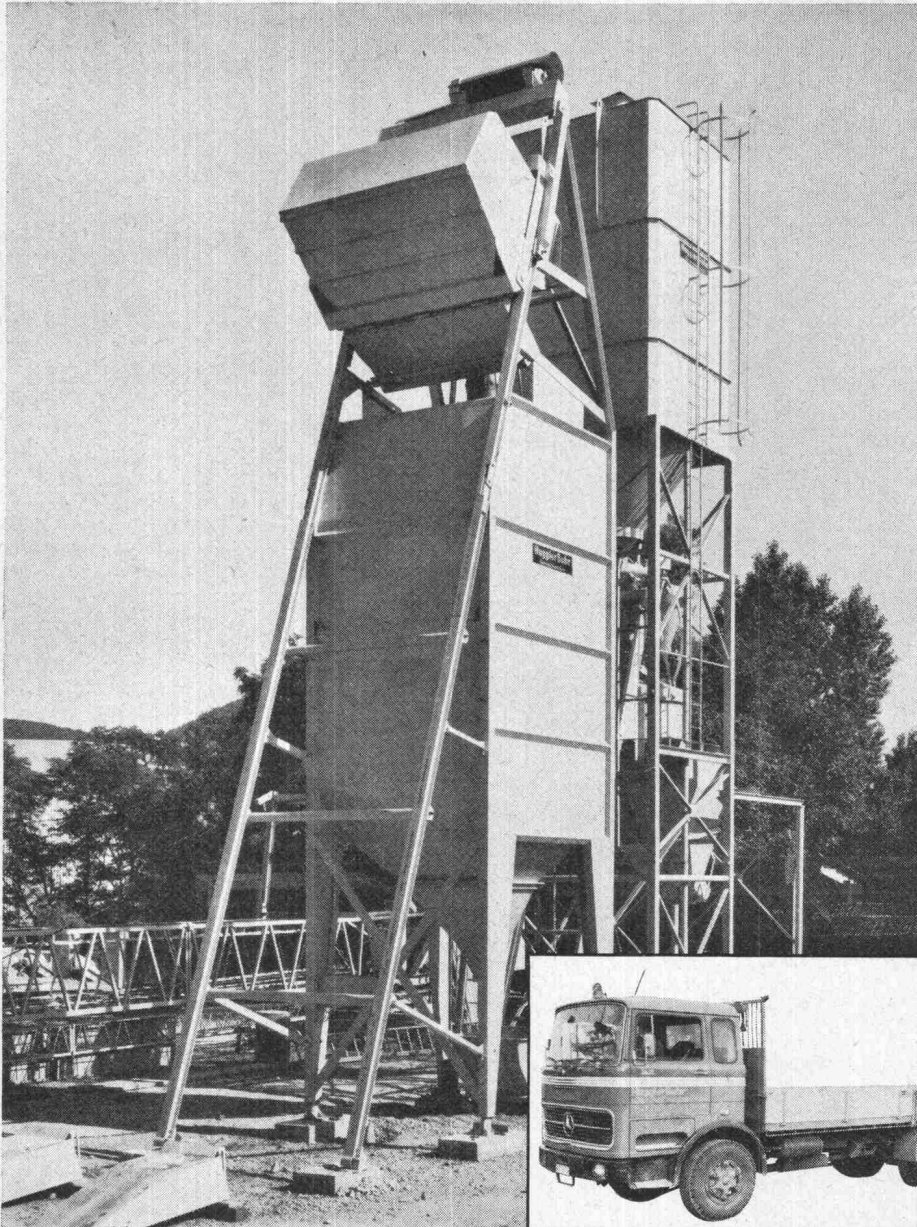
Sie sehen: Man muss weder Weltraumforscher noch mondsüchtig sein, um die Vorteile von Korkisolierung zu erkennen.



**Zurück zur Natur.
Vorwärts mit Kork.**

**Baukork AG
Steinhausen**

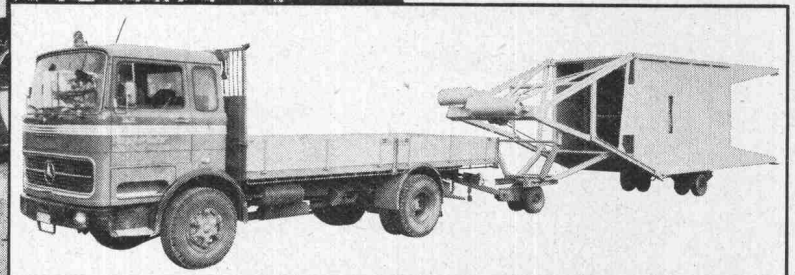
Büro: Zugerstrasse 5
6312 Steinhausen
Telefon 042 363844



Eine Neuheit von Huggler Kiessilo

◀ Im Einsatz mit einer
Huggler-Zwangsmischeranlage.

▶ In Transportstellung mit Fahrachse.

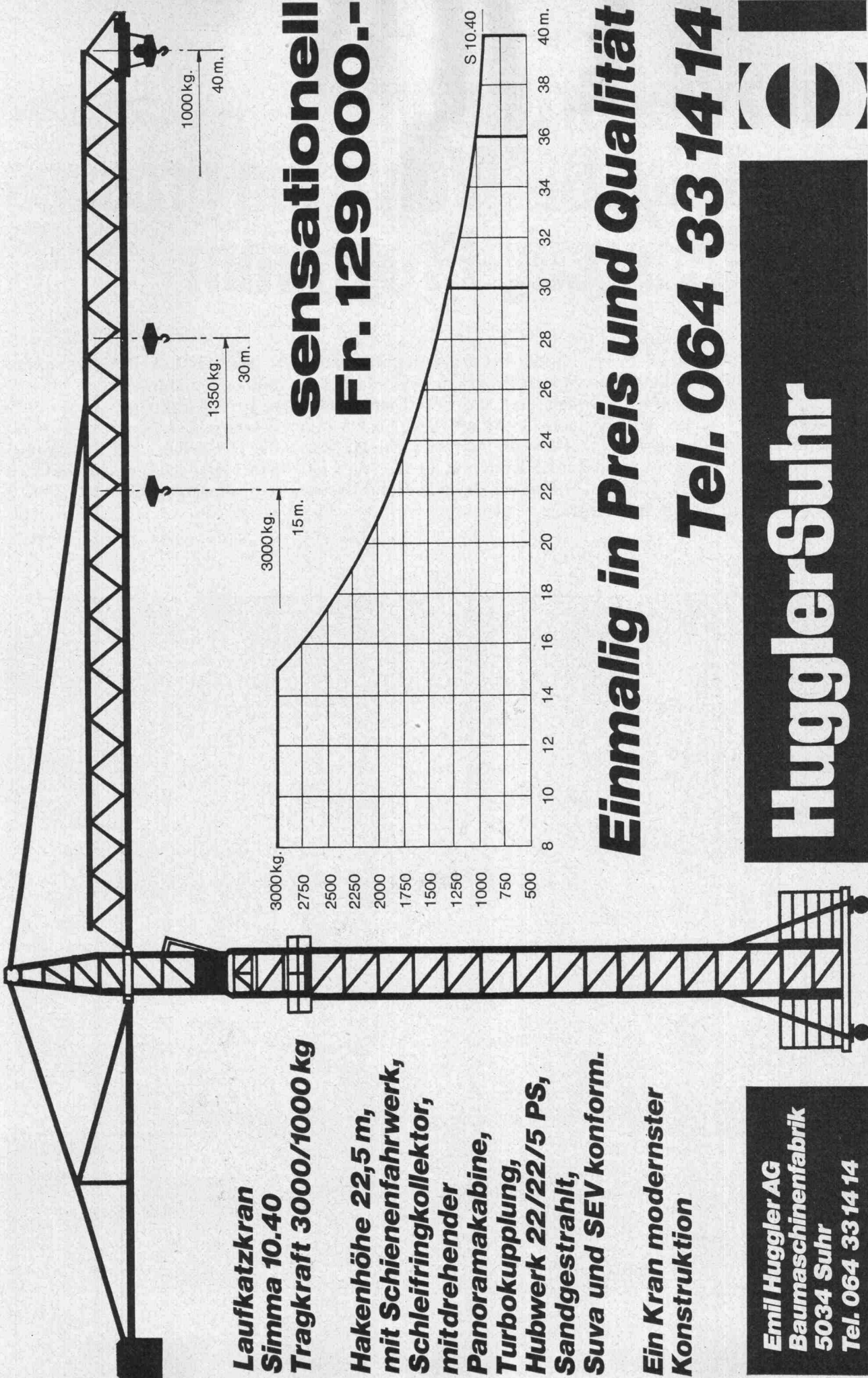


Inhalt 37/42m³. Sehr geringer Montageaufwand.
Kann auf Transportachse disloziert werden.
Passt zu jeder Betonlage. Spart Installationskosten – erhöht die Leistung jeder Betonanlage.
Ein Fabrikat aus den Huggler-Werken.
Robust – Preisgünstig – leicht transportierbar.

Emil Huggler AG, Baumaschinenfabrik, 5034 Suhr, Tel. 064 331414

HugglerSuhr





**Laufkatzkran
Simma 10.40
Tragkraft 3000/1000 kg**

**Hakenhöhe 22,5 m,
mit Schienenfahrwerk,
Schleifringkollektor,
mitdrehender
Panoramakabine,
Turbokupplung,
Hubwerk 22/22/5 PS,
Sandgestrahl,
Suva und SEV konform.**

**Ein Kran modernster
Konstruktion**

**sensationell
Fr. 129 000.-**

**Einmalig in Preis und Qualität
Tel. 064 33 14 14**

**Emil Huggler AG
Baumaschinenfabrik
5034 Suhr
Tel. 064 33 14 14**

HugglerSuhr

Mit zwei Grundtypen bewältigt BM-Volvo ein grosses Nutzfahrzeug-Programm

Jeder namhafte Automobil-Produzent bietet neben den üblichen Fahrzeugen eine Reihe von reinen Nutzfahrzeugen. Meist jedoch kommt dieser Produktionszweig kaum über das Angebot von Transportmitteln heraus.

Volvo hingegen bringt neben

einem neu konzipierten Personenwagen-Programm ein Nutzfahrzeug-Set, das vom Combi-Fahrzeug über Lastwagen bis hin zum Allzweck-Fahrzeug reicht. Was unter letzterem zu verstehen ist, wollen wir Ihnen in dieser Reportage zeigen.

Dabei ist es keineswegs so, dass hier ein umfangreicher Maschinenpark vorgezeigt wird. Vielmehr beschränkt sich BM-Volvo auf die Herstellung zweier Grundtypen, die jedoch Basis für sehr viele Variationsmöglichkeiten sind.



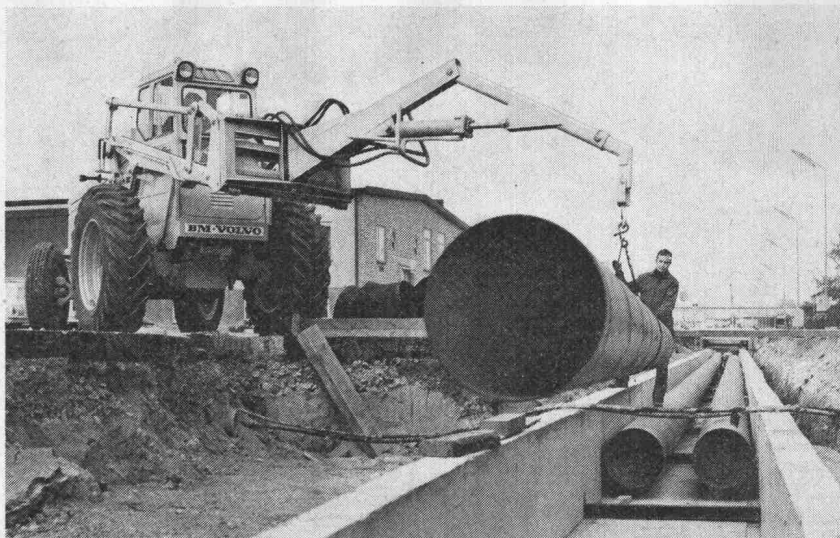
1. Der Radlader

Hinter diesem schlichten Namen verbirgt sich ein Fahrzeug, das ohne Übertreibung schlicht und einfach als sensationell zu bezeichnen ist.

Das Wesentlichste ist das Baukasten-Prinzip, nach dem dieser Radlader konzipiert ist. Er arbeitet mit Vorsatzgeräten, die in Minutenschnelle ausgewechselt werden können. Auf diese Weise kann selbst ein Unternehmen, das sich nicht auf eine einzige Branche konzentriert, diesen Radlader sinnvoll und vor allem rentabel einsetzen.

Mit einer Schnellkupplung können die Vorsatzgeräte in weniger als einer Minute ausgewechselt werden.

Wenn also beispielsweise eine Baufirma Wegstrecken rodet, plant und Gräben ausbaggert, so können alle diese Arbeiten mit dem gleichen Fahrzeug, dem BM-Volvo-Radlader, ausgeführt werden. Welche Zeitersparnis das bedeutet, braucht man Leuten vom Fach kaum zu sagen.



Insgesamt 85 Vorsatzgeräte und vier Grundtypen, die sich allerdings nur durch verschiedene Motorleistungen voneinander abheben, gehören zu BM-Volvos Radladerprogramm.

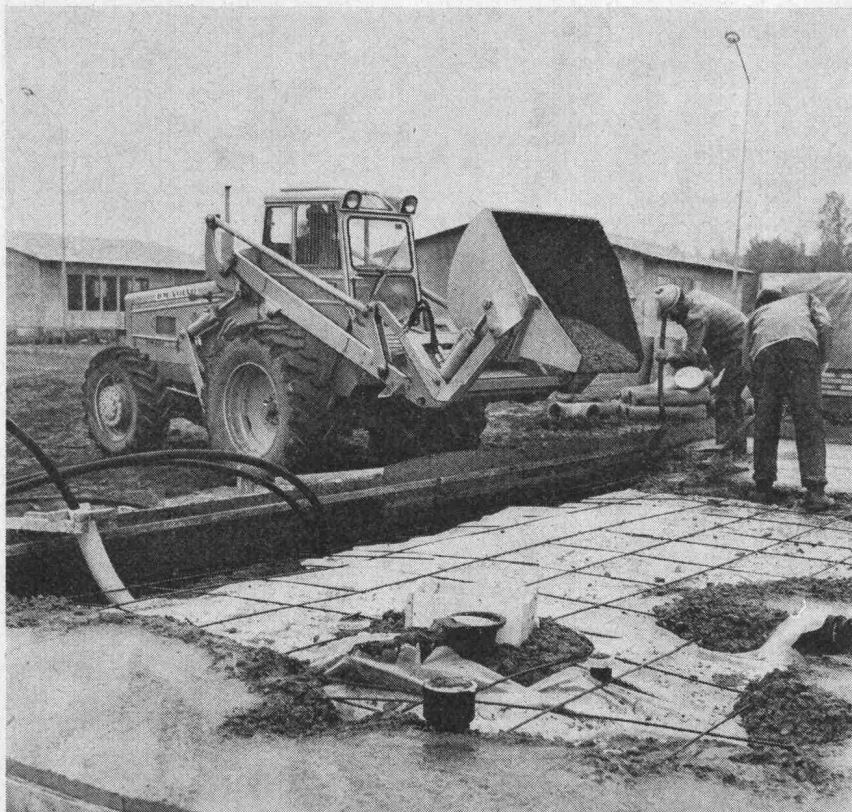
Vierradantrieb gibt dem Fahrer des Radladers die Möglichkeit, selbst auf lockeren Unter-

lagen zu arbeiten. Und gestattet ausserdem, Steigungen zu nehmen, die fast unüberwindlich scheinen. Eine robuste Differentialsperre macht den Radlader geländegängig. Dass er daneben einen so grossen Lenkeinschlag hat, dass sein Wenderadius nur 5,5 Meter beträgt, ist für Volvo eigentlich typisch.

Der Radlader wurde jedoch nicht nur im Hinblick auf Unternehmer geschaffen. Vielmehr bietet er auch den Fahrern selberegnetes. Nämlich ein sicheres, schlagfestes Fahrerhaus, das praktisch Panoramasiht erlaubt, eine Kabine, die schlagfest ist und Heizung und Lüftung eingebaut hat. Letzteres bringt dem Fahrer zu jeder Zeit die richtigen klimatischen Bedingungen. Und wie Sitze konstruiert sein sollen, damit sie zweckmässig und trotzdem körpergerecht sind, darin hat Volvo lange Erfahrungen aus seiner Personenwagenproduktion.

Mit den verschiedenen Vorsatzgeräten wird das Arbeitsgebiet des Radladers fast unbeschränkt. Er baggert, zieht Gräben, schleppt Stämme, hebt Lasten, wischt Strassen, ebnet und plant Gelände und räumt den Schnee mit einer Spezialschaufel. Jedes der Geräte lässt die Sicht nach jeder Seite frei.

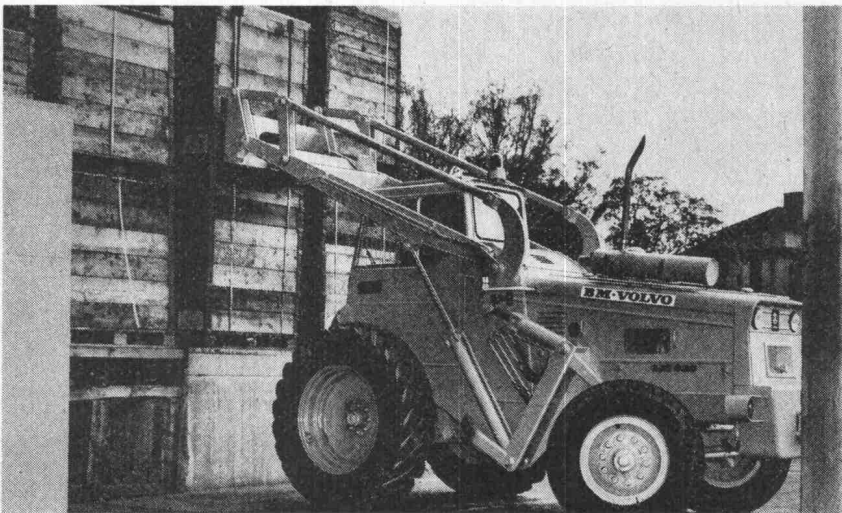
Ein robuster Diesel-Motor gibt dem Fahrzeug volle Zug-





kraft. Er ist so einfach konstruiert, dass er vom Fahrer selbst und leicht gewartet werden kann. Alle zu kontrollierenden Stellen sind leicht zu erreichen, dank der offenen Bauweise der Maschine.

Alles in allem kann man sagen, der BM-Volvo-Radlader ist ein Geschäft auf vier Rädern, das gut läuft.



2. Der Dumper

Was den BM-Volvo-Dumper vor allem auszeichnet, ist seine hervorragende Geländegängigkeit. Der «Meister auf schwierigem Boden» erreicht diese für Bau-Fahrzeuge wohl wichtigste Eigenschaft durch ein Achssystem, das zu den aufwendigsten der Welt zählt. Und durch seine grossen Räder und den geringen Bodendruck.

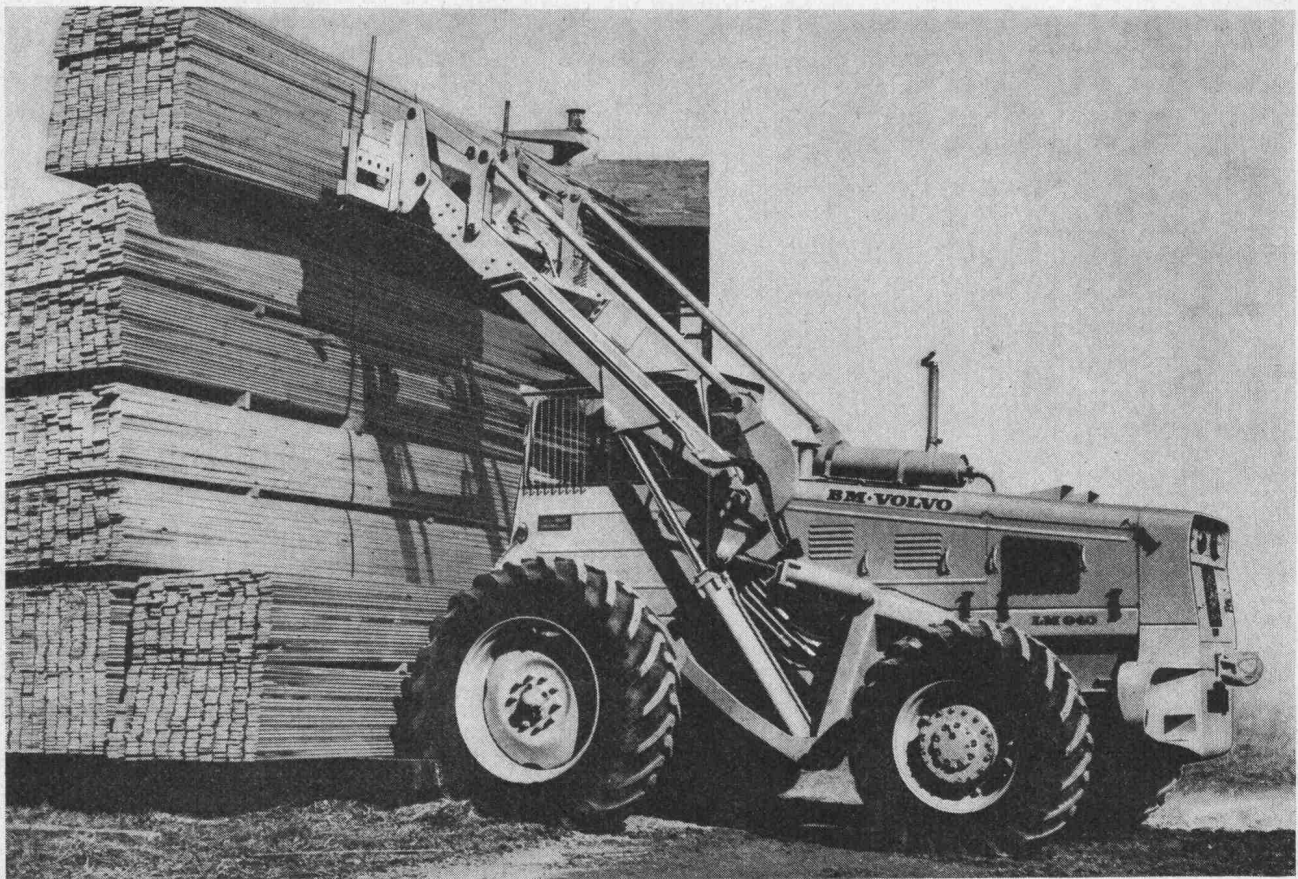
Eine Doppelpendelachse (ohne Federung zwischen Rahmen und Achsen) überträgt mit einem Schwingbalken die Last von einer immer waagrecht stehenden Kippmulde und Rahmen auf die Achsen. Zwischen Schwingbalken und Radachse sitzen kräftige Gummidämpfer. Dieses System erlaubt eine einwandfreie Führung der Achsen.

Der riesige Muldenkipper, durch Knicklenkung mit der Fahrkabine verbunden, wird zum Transport von Kies, Bodenaushub und Fels verwendet.

Die Geschwindigkeitsabstufungen des Muldenkippers liegen im Bereich von 0 bis 30 km/h sehr günstig.

Je zwei Vor- und Rückwärtsgänge bei hoher und niedriger Geschwindigkeit sowie ein ganz speziell grosser Einschlag tragen bei zur fast unglaublichen Rangierfähigkeit des BM-Volvo-Dumper.







Die schlagfeste Ganzstahl-Fahrerkabine gibt dem Fahrer grosse Bewegungsfreiheit, ist schall- und wärmeisoliert und mit Gummipuffern abgedämpft. Die Bedienungsorgane sind übersichtlich angelegt.

Der Dumper und der Radlader von BM-Volvo bilden zusammen ein «Team», das praktisch einem grossen Maschinen-Park gleichkommt.

Und alle diese BM-Volvo-Maschinen sind sehr wartungsarm. Sollte aber einmal trotz dem etwas passieren, so stehen in der ganzen Welt Mechaniker und Werkstätten bereit, die den sprichwörtlichen Volvo-Service bieten.



BM·VOLVO

Die schaffen alles.

Automobiles Volvo SA
Dep. Bolinder-Munktell
3250 Lyss, Telefon 032 84 31 41.

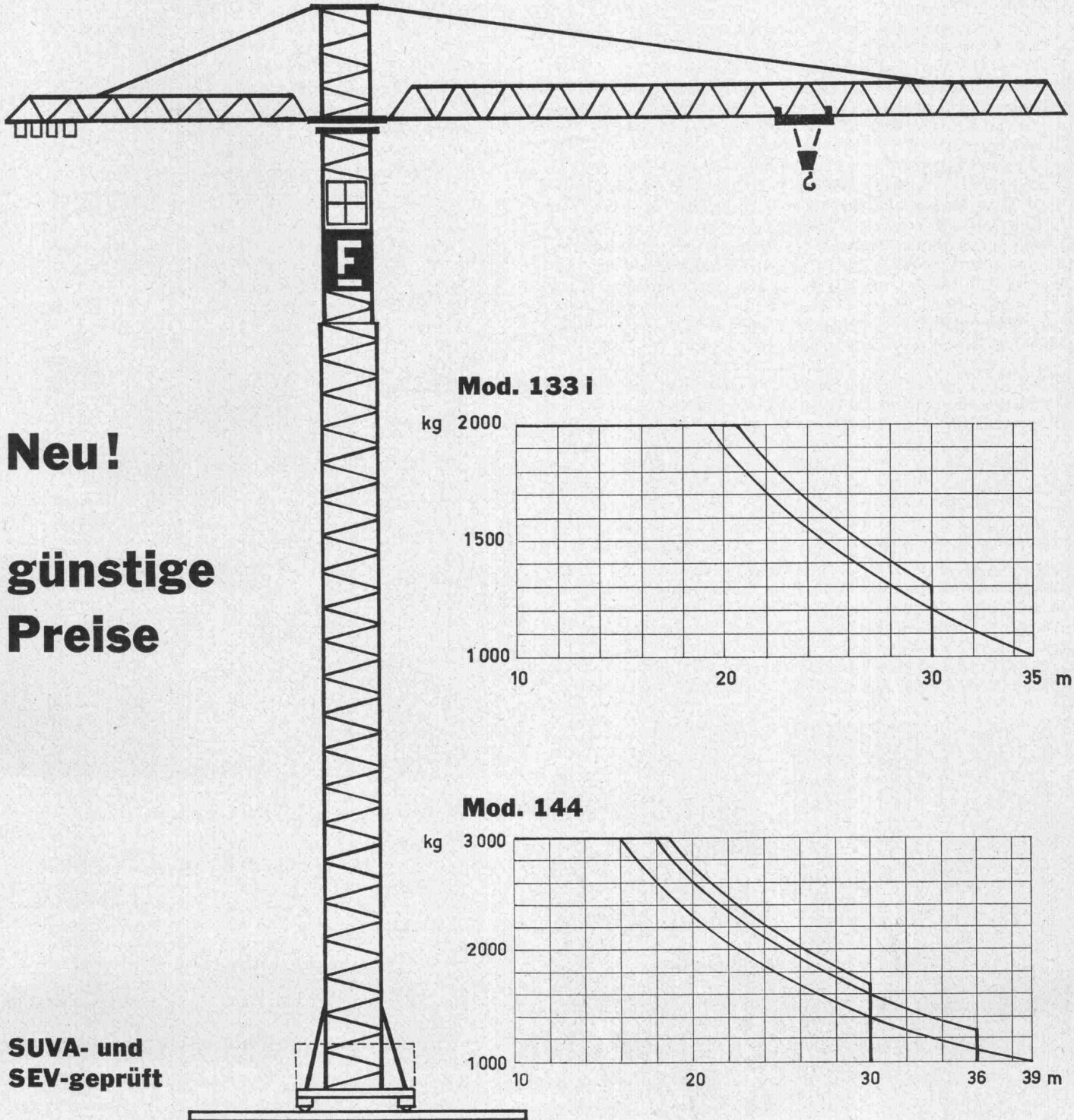
Kredit und Leasing zugesichert
durch: Volvonia SA,
15, rue Pierre-Fatio, Genf,
Telefon 022 36 84 70.



Brun + Cie AG
6244 Nebikon LU

Maschinenfabrik
Tel. 062 86 16 12

Brun

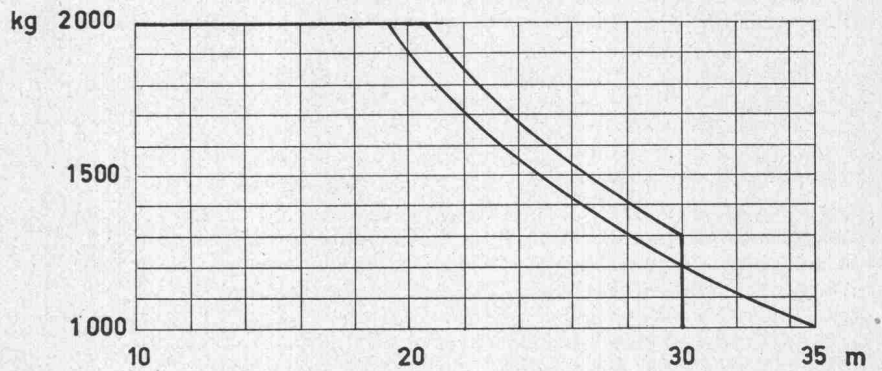


Neu!

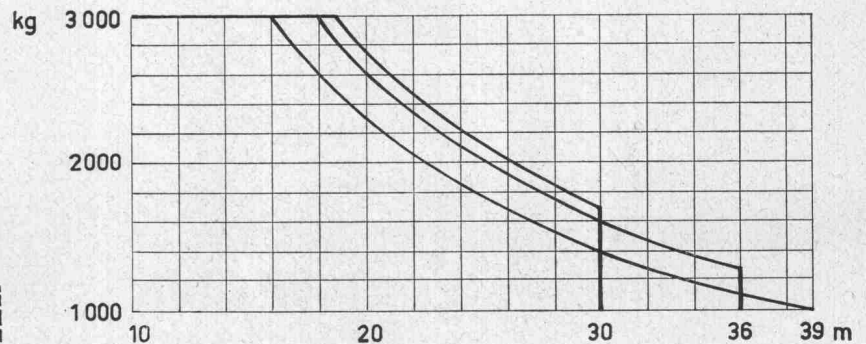
**günstige
 Preise**

**SUVA- und
 SEV-geprüft**

Mod. 133 i



Mod. 144



An der Baumaschinen-Messe in Basel: Halle 3, Stand 551

Ulrich Ammann, Baumaschinen AG, 4900 Langenthal

Halle 5, Stand 301, und Freigelände

Im Mittelpunkt der Ausstellung steht eine grosse Auswahl aus dem umfangreichen Erdbewegungsmaschinen-Programm von Caterpillar. Gezeigt werden alle fünf Kettenlader von 1,1 bis 3,8 m³ Schaufelinhalt. Abschluss des vollständigen Kettenladerprogramms bildet der neue Kettenlader 983 mit 3,8 m³ Schaufelinhalt. Er weist ein Gewicht von 33,8 t auf. Als Antriebsaggregat dient der turboaufgeladene Caterpillar-Dieselmotor D 343 mit 275 PS an der Schwungscheibe.

Aus dem insgesamt sieben Modelle umfassenden Caterpillar-Radlader-Programm von 1,1 bis 8 m³ Schaufelinhalt sind fünf an der Ausstellung zu sehen. Alle Cat-Radlader sind mit Mittelpunkt-Knicklenkung versehen. Das ist ein Ergebnis der grossen Forschungs- und Entwicklungsanstrengung der Caterpillar-Weltorganisation. Von den Caterpillar-Bulldozern sind drei Maschinen ausgestellt: die Moorraupe D4D, die kürzlich neuerschienene D5 und die ganz neue D7F. Letztere ist mit dem bewährten 180-PS-Sechszylindermotor D333 ausgerüstet. Die D4D-Moorraupe weist 76 cm breite Raupen auf; der Bodendruck beträgt nur 260 p/cm².

Von den fünf Caterpillar-Motorgradern ist der Typ 12F ausgestellt. Leider ist der Motorgrader noch nicht vorurteilslos anerkannt, weil sein breiter Einsatzbereich noch nicht genügend bekannt ist. Aus diesem Grund zeigt eine Plakatwand im Hintergrund des Motorgraders 12F die vielfältigen Anwendungsmöglichkeiten einer solchen Maschine. Auf Wunsch können die Caterpillar-Motorgrader mit Nivellierautomatik ausgerüstet werden.

Zwei stationäre Generatorgruppen runden das Caterpillar-Programm der Baumaschinen-Messe 1971 ab. Dieselben Motoren, die in Erdbewegungsgeräten als Kraftquellen erfolgreich sind, dienen in Verbindung mit einem Generator als Stromerzeuger. Ausgestellt sind: ein D348-Caterpillar-Dieselmotor, mit einem BBC-Generator ausgerüstet, Leistung 570 kVA (Bild 1), und ein Caterpillar-Dieselmotor D343, ebenfalls als Stationärgruppe mit einem Leroy-Somer-Generator ausgerüstet, Leistung 275 kVA.

Aus dem P&H-Programm sind zwei Maschinen ausgestellt: In der Halle steht der P&H-330-Raupenbagger, eine ganz neue Maschine mit Schleppkübelausrüstung. Besonders hinzuweisen ist bei diesem Universalbagger auf das Fahrwerk, welches bei Bedarf seitlich ausgezogen, für den Transport jedoch wieder auf die normale Breite verschmälert werden kann. Auf dem Freigelände vor den Messegebäuden wird erstmals der grösste P&H-Autokran 9125 TC der Schweiz gezeigt. Aus Platzgründen ist diese Maschine nur mit dem 18 m messenden Grundauleger ausgerüstet. Die maximale

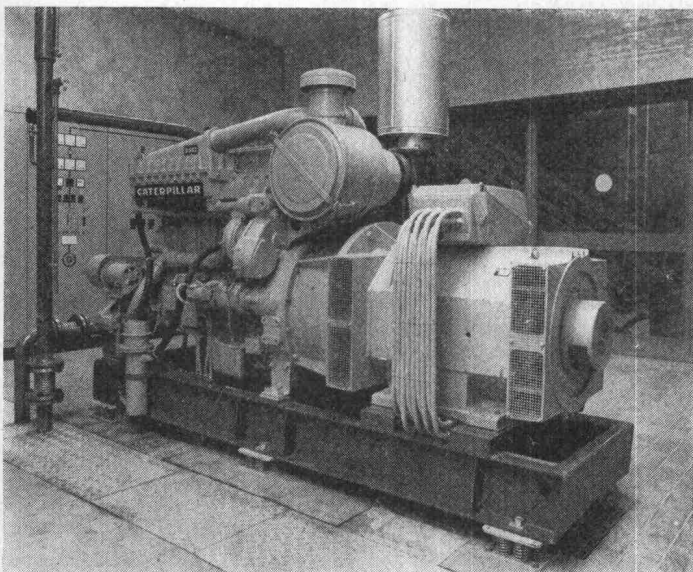


Bild 1. Caterpillar-Dieselnostromgruppe Typ D 343-TA mit Brown-Boveri-Generator von 250 kVA

Auslegerlänge ist jedoch mehr als 100 m. Die Tragkraft beträgt bei 3,66 m Ausladung 127 t. Das achträdige Vierachs-Kranfahrzeug wird von einem Dieselmotor von 320 PS angetrieben und weist eine Gesamtbreite von 3,38 m und ein Gesamtgewicht in Transportstellung von rund 90 t auf. Sein Oberwagen wird von einem V8-Dieselmotor von 221 PS angetrieben.

Neu bei Ammann ist die komplette Rhestahl-Hydraulikbagger-Reihe. Sie umfasst sechs besonders zähe Hydraulikbagger, von denen eine Auswahl von vier Typen auf dem Messestand besichtigt werden kann: Je ein 400-l- und ein 600-l-Gerät auf Luftreifen und je ein Bagger auf Raupen mit 700 und 900 l Fassungsvermögen.

AIMSA, 1211 Genf 26

Halle 23, Stand 331

Vor zwanzig Jahren baute Weyhausen den ersten Atlas-Hydraulikbagger der Welt. Alle, ausser die zwei grössten Typen AB 1902 und 2002, sind mit Reifen- oder Raupenfahrwerken erhältlich und



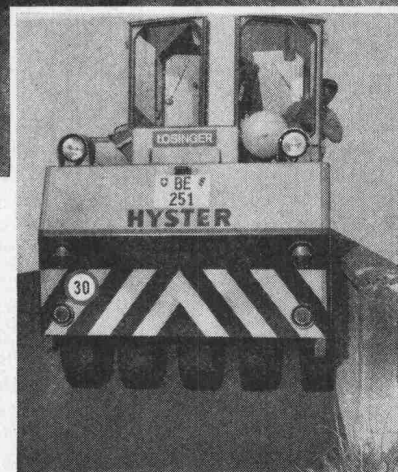
Bild 1. Atlas-Hydraulik-Bagger Typ AB 1302. Man erkennt die Kippvorrichtung des Auslegers, welche Böschungsarbeiten mit Neigungen bis 45° erlaubt

können mit einem patentierten Kippgelenk für den Ausleger geliefert werden, welches erlaubt, den Arm nach links und rechts progressiv bis 45° einzuschwenken. Damit können Böschungen erstellt und Kanalisationen lotrecht in Hängen angefertigt werden, vgl. Bild 1.

Beim Atlas-1202-Vollhydraulikbagger handelt es sich um den kleinsten Typ. Als Universalbagger eignet er sich für vielseitige Arbeitseinsätze in der Praxis. Im Dauerbetrieb hat er sich hinsichtlich der Betriebssicherheit und Zuverlässigkeit bestens bewährt. Die Greiferaufhängung ist endlos hydraulisch drehbar. Das Atlas-Baukastensystem ermöglicht ein müheloses Auswechseln der verschiedenen Greifer- und Löffelwerkzeuge.

Der Mittelklasse-Vollhydraulikbagger Atlas 1302 ist mit Tandem-Hubzylindern ausgerüstet, die ihm eine besonders grosse Tragkraft, wie sie beispielsweise zum Versetzen schwerer Rohre oder Betongussstücke erforderlich ist, verleihen. Das Reifenfahrwerk wird durch ein Planier- und Abstützschilde ergänzt. Eine beträcht-

Fortsetzung Seite 16



Geforderte Verdichtung wirtschaftlich erreichen mit HYSTER C530 A

Das können Sie mit der HYSTER C530A, weil sie schnell ist und ihre Spur in jedem Kurvenradius 100%ig überdeckt. Absolute Spurtreue ist nur mit der präzisen Mittelpunkt-Knicklenkung möglich. Die C530A ist sehr wendig und deshalb auch auf Baustellen mit Hindernissen und Platzmangel gut manövrierbar. Zum Wenden benötigt sie nur 9 Meter Strassenbreite. Und sie ist so flink, dass sie in vielen Fällen für die Verdichtung hinter dem Fertiger allein ausreicht.

Weil die Pneu der HYSTER C530A das Chassis überragen, ist die Walzbreite grösser als die Maschinenbreite. Deshalb walzt die C530A haargenau an Mauern und Planken entlang. Das erspart Ihnen die Nacharbeit mit einem kleineren Gerät. Mit der C530A erhalten Sie eine saubere, ausgezeichnet versiegelte Oberfläche der Verschleiss-Schicht bei gleichzeitiger Erhaltung guter Griffigkeit.

Auf der HYSTER C530A sitzt der Maschinist quer zur Fahrtrichtung. Das ermöglicht ihm, mit einer 90-Grad-Kopfdrehung in jeder Fahrtrichtung die wichtigen Enden der Maschine mühelos zu überblicken. Sitzkomfort und bequeme Sicht erhöhen die Konzentrationsfähigkeit des Fahrers. Und das trägt zu höherer Arbeitsleistung bei.

Die HYSTER C530A hat noch viele Vorteile. Zum Beispiel die einfach zu bedienende Einhebelschaltung für Vorwärts/Rückwärts und Fahrgeschwindigkeit. Die genaue hydrostatische Lenkung hat Notlenkeigenschaften und garantiert höchste Fahrsicherheit. Und noch etwas ganz anderes: Die ansprechende Form der C530A ist für Ihre Unternehmung ein präsentables Aushängeschild . . .



AMMANN

ULRICH AMMANN Baumaschinen AG

4900 Langenthal ☎ 063/2 27 02 + 2 51 22

liche Auswahl funktionsgerechter Ausleger und leicht auswechselbarer Arbeitswerkzeuge sind dazu erhältlich. Die Grabtiefen betragen bis zu 13,88 m.

Der Vollhydraulikbagger Atlas 1602 zeichnet sich durch seine grosse Reisskraft und die schnellen Arbeitsbewegungen infolge der Eilgangschaltung aus. Er verfügt über ein hydraulisch angetriebenes Raupenfahrwerk mit vollkommen geschlossenem Ölbadgetriebe. Die Reisskraft von 11 t am Löffelzahn gestattet schwere Grabarbeiten selbst in felsigem Boden. Der Greifer reicht mit Verlängerungen von 2,5 m bis zu 10 m Tiefe.

Der Hochleistungs-Vollhydraulikbagger Atlas 1702 eignet sich mit Reifen- oder Raupenfahrwerk vor allem für den schweren Baustellenbetrieb. Seine überdurchschnittlichen Reisskräfte erlauben den schwersten Einsatz. Die Summenleistungsregelung der Doppelpumpe garantiert diesem schweren Bagger eine optimale Leistungsausnutzung. Grösste Grabtiefe 17,25 m.

Der Atlas 2002 ist der grösste und stärkste Typ aus dem Atlas-Vollhydraulikbaggerprogramm. Die wesentlichsten technischen Daten sind: Löffelgrösse mit Tieflöffel 0,8 bis 1,3 m³, Reisskraft max. 19 t, Schaufelgrösse mit Ladeschaufel 1,5 bis 2,5 m³, Vorschubkraft max. 17 t, Reisskraft max. 22 t, Tragkraft bei 8,3 m Ausladung 5000 kg, max. Tragkraft 15 000 kg, Grabtiefe bis 8,2 m.

Robert Aebi AG, 8001 Zürich

Halle 5, Stand 001

Das erfolgreiche *Hydrobaggerprogramm* von *Poclair* umfasst 15 verschiedene Modelle zwischen 44 PS und 852 PS Leistung. Am Stand sind Mobil- und Raupenbagger ausgestellt, von denen ein hydraulisch schwenkbarer Böschungskübel besondere Erwähnung verdient. Das *Wabco*-Programm (Muldenkipper, Scraper, Grader) wird vertreten durch den Muldenkipper *Haulpak 35*. Dieses moderne Fahrzeug hat eine Nutzlast von 35 t und ein Fassungsvermögen von 18 m³ (gestrichen) bzw. 26 m³ (gehäuft). An Besonderheiten verdienen hervorgehoben zu werden: die hydropneumatische Federung, die automatische Kraftübertragung und der extrem kleine Wendekreis von nur 14,3 m ϕ . *FIAT* hat verschiedene neue Erdbewegungsmaschinen auf den Markt gebracht, von denen die drei Raupenladeschaufeln *FL 4C* (45 PS/550 l) mit hydraulischem Wendegetriebe und die beiden Modelle *FL 10* (102 PS/1240 l) und *FL 14* (140 PS/1720 l) mit Drehmomentwandler/*Powershift* und Sechs-Zweizylinder-Motoren besondere Beachtung verdienen.

Das *Linatex-Feinsand-Rückgewinnungsverfahren* empfiehlt sich vor allem dort, wo die Masse der wichtigen Körner 0,06 bis 0,20 mm bei den herkömmlichen Waschprozessen mit dem Abwasser verloren geht. Die Möglichkeit, mit dem *Linatex-Hydrozyklon* bei einer Korngrösse von rund 0,06 mm zu trennen, bringt den zusätzlichen Vorteil, dass alle Fremdmaterialien, wie Ton- und Mergelinschlüsse, entfernt werden und der Feinsand sauber zurückgewonnen wird. Erstmals zeigt Aebi einen *Turbo-Hammerbrecher* mit senkrecht rotierender Welle für kubischen Brechsand und Splitt. Durch eine zentrale Einlaufstelle trifft das Material auf die mit hoher Drehzahl rotierenden Hämmer, wird vorgebrochen und prallt nachher auf die Ringpanzerung. Das zerkleinerte

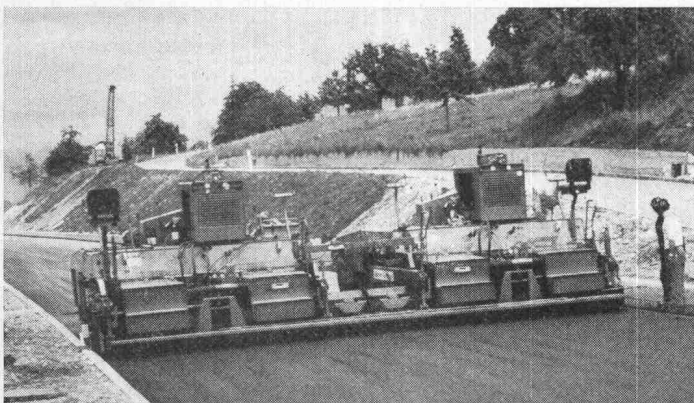


Bild 1. Beim Barber-Greene-Tandemsystem werden zwei Strassenfertiger Modell SA 41 zusammengeschaltet. Die beiden Maschinen lassen sich in wenigen Minuten koppeln und trennen und sind jederzeit als Einzelmaschinen einsetzbar



Bild 2. Der Coles-Autokran LH 450 erreicht mit dem vierteiligen Teleskopausleger und mit Spitzausleger eine maximale Hakenhöhe von 53 m

Material wird nach unten ausgetragen. Die Prallzerkleinerung ergibt ein kubisches, rissfreies Endkorn mit idealer Kornverteilung. Bei der *Humboldt-Schwingsieb-Schleuder* rotiert der konische Siebkorb horizontal und schwingt axial. Mit dieser Schleuder lässt sich Sand bis auf eine Restfeuchte von 6 bis 8 % entwässern.

Die robusten, für den Einmannbetrieb konstruierten und nach dem Baukastenprinzip aufgebauten *Aebi-Betonieranlagen* erlauben vielseitige Kombinationsmöglichkeiten. Sie werden mit den bewährten *RACO-Von-Roll-Zwangsmischern* von 500 l, 750 l oder 1000 l Inhalt ausgerüstet. Die Frischbetonabnahme erfolgt direkt in Betonkübel, in Frischbeton-Vorsilos von 1 bis 3,5 m³ Inhalt für die Beschickung von Krankübeln, von Lastwagen oder kombiniert über zwei Vorsilos für die gleichzeitige Kübel- und Lastwagenbeschickung. Für die zentrale Frischbetonproduktion projektiert und erstellt Aebi *Frischbetonwerke* mit Abgabeleistungen von 40 bis 200 m³ Festbeton pro Stunde, ferner Kiesbeschickungs- und Transportanlagen, die auf die örtlichen Verhältnisse optimal abgestimmt sind.

Aus dem Barber-Greene-Strassenfertigerprogramm kann am Stand das neuentwickelte *Barber-Greene-Tandemsystem* besichtigt werden. Mit den beiden gekoppelten Fertigern Modell SA 41 können Breiten bis 11 m in einem Durchgang (und von einem Führerstand aus gesteuert) eingebaut werden (Bild 1). Die *Traktor-Vibrationswalze Tramac 404*, ausgerüstet mit profillosen Traktorreifen und Druckberieselungsanlage für die Reifen und für den Walzzylinder, eignet sich besonders für die Vibrationsverdichtung von Schwarzbelägen. Die bekannten *Kaelble-Tandemwalzen* mit hydrostatischem Vibrationsaggregat im Vorderwalzzylinder können nun auch mit einer Pneuradhinterachse geliefert werden, die in kurzer Zeit gegen den normalen hinteren Walzzylinder ausgewechselt werden kann. Das Walzenprogramm wird abgerundet durch eine Doppelvibrationswalze *Vibras 1400*. Die Baureihe der *Levo-Bodenverdichter* umfasst verschiedene Typen mit Tiefenwirkungen zwischen 40 cm und 120 cm.

Das Angebot an *Laufkatzen-Turmdrehkränen* umfasst ein gut ausgewogenes Programm zwischen den Grössen Form 20 und Form 150. Der *Habegger-Laufkatzenkran* Form 20 (1500 kg bis 13,3 m, 1000 kg bis 20 m) ist ein ausgesprochener Schnellmontagekran, der sich bei normalen Baustellenverhältnissen von zwei Mann in 1½ bis 2 Stunden betriebsbereit montieren lässt. Im Freigelände zeigen wir einen *Wetzel-Laufkatzenkran* Form 32. Trotz seiner beachtlichen Grösse (maximale Hakenhöhe 24 m, Ausladung 25/28 m, Tragkraft 2500 bis 950 kg) lässt sich dieser Kran einfach und rasch montieren und demontieren. Grosse *Wolff-Laufkatzenkrane* sind heute in allen Grössen (Form 45 bis Form 150) stark verbreitet. Gezeigt wird die Turmspitze mit Ausleger, Gegenausleger und Kabine eines *Wolff* Form 80. An diesem Herzstück eines Turmdrehkrans lassen sich wichtige Konstruktionsmerkmale anschaulich machen. Die englische Firma *Coles Cranes Ltd.* hat in den letzten Jahren die Produktion von dieselhydraulischen Mobil- und Autokranen mit Teleskopausleger stark ausgebaut und verfügt derzeit über ein praktisch lückenloses Angebot zwischen 5 t und 50 t Tragkraft. Zu den modernsten Maschinen dieser Art darf der Autokran LH 450 (Tragkraft 50 t) gezählt werden, der mit seinem vierteiligen Teleskopausleger und mit Spitzausleger eine maximale Hakenhöhe von 53 m erreicht, Bild 2.

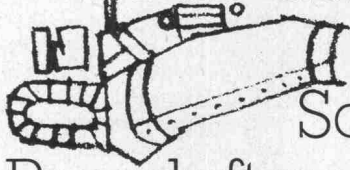
Maschinen für die Erdbewegung.

Zum Graben, Laden,
Planieren, Transpor-

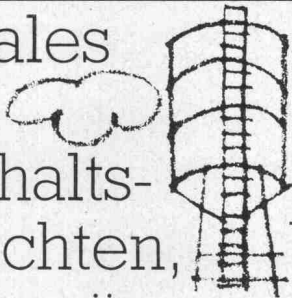


tieren.

Für den Felsausbruch und Stollenbau.
Zum Bohren, Zünden, Sprengen,
Schüttern, Fördern. Kompressoren,
Pressluftwerkzeuge und Zubehör.



Anlagen und Einrichtungen für die
Materialaufbereitung. Kies, Sand, Beton. Als
zentrales

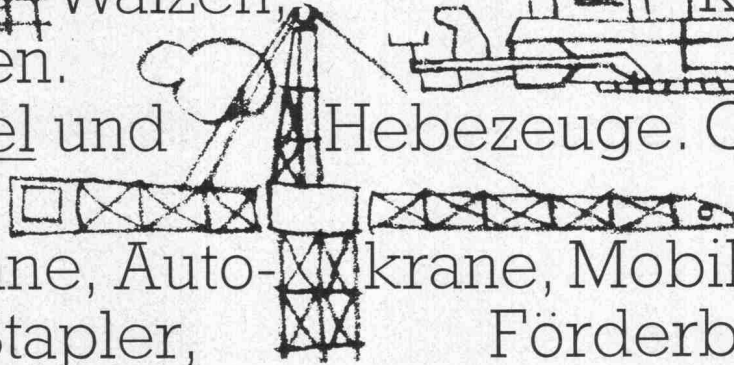


Werk oder für die Baustelle.

Strassenbau- und Strassen-
unterhalts-
maschinen. Zum Einbauen,
Verdichten, Walzen,
Schneeräumen.



Fördermittel und Hebezeuge. Grosse,
mittlere und kleine
Turmdrehkrane, Auto-
Hubwagen, Stapler, Förderbänder.



Unimog Mehrzweckfahrzeuge mit
zahlreichen An- und Aufbaugeräten.

Gerüste. Lehrgerüste, Fassadengerüste,
Spezialgerüste. Dieselmotoren und Genera-
torgruppen. Und viele andere Maschinen
und Geräte für den modernen Bauunter-
nehmer. Zum Mechanisieren, Rationalisieren,
Automatisieren.

Um die Produktivität
zu steigern. Ver-
kauf, Miete, Service,
Ersatzteile, Reparaturen. Ein umfassendes
Angebot von ROBERT AEBI AG, Zürich,



mit Werkstätten in Regensdorf, Landquart, Zollikofen, Renens und Arbedo.

Maveg AG, Industriering 11, 3250 Lyss

Halle 6, Stand 351

Der Stand der Maveg AG vermittelt auf einer Fläche von rund 1310 m² einen Querschnitt der von ihr vertretenen wichtigsten Baumaschinen für den modernen Tief- und Strassenbau. Das Interesse des Besuchers dieses Standes verdienen im besonderen



Bild 1. Blaw-Knox-Schwarzbelag-Einbaumaschine Modell PF-90 DV, mit kombiniertem Stampf- und Vibrations-Einbaubalken, fugenlose Einbaubreite bis 6 m

die bekannten Geräte der Allis-Chalmers-Werke in den USA, England, Italien und Frankreich: Raupenlader, Radlader und Planierer sowie weitere wichtige Baumaschinen, hergestellt von weltbekannten Firmen wie Blaw Knox, England: Schwarzbelags-Einbaumaschinen, Demag, Deutschland: Hydraulikbagger und Strassenbaumaschinen, Benford, England: Kleindumper, Comas, Italien: Mobilkrane, Etnyre, USA: Randbildner.

Aus der umfassenden Serienreihe der bekannten *Allis-Chalmers-Raupenlader* werden das neue Modell 7G Serie B (Schaufelinhalt 1530 l, Leistung 116 PS, Einsatzgewicht rund 13,1 t) und das Modell 12G (Schaufelinhalt 2100 l, Leistung 195 PS, Einsatzgewicht 21,5 t) besondere Beachtung finden. Beim 12G handelt es sich um eine schon von aussen her neuartig wirkende Maschine moderner Konstruktion mit verschiedenen hervorragenden technischen Eigenschaften.

Anhand der vollständigen Serienreihe von insgesamt sechs *Allis-Chalmers-Gelenkradladern* wird sich der Besucher überzeugen können, weshalb sich diese Maschinen einer stets steigenden Beliebtheit erfreuen. Von der kleinsten Maschine mit einem Schaufelinhalt von 1000 l und einem Betriebsgewicht von 6,2 t bis zum grössten Modell mit dem Schaufelinhalt von 3050 l und einem Betriebsgewicht von 18,6 t sind genügend Zwischenmodelle vorhanden, damit jeweils die Maschine eingesetzt werden kann, die man für die vorgesehenen Arbeiten braucht. Der einzig dastehende



Bild 2. Benford-Dumper Modell TT 3 1/2 F mit Vierradantrieb, zentraler Knicklenkung und 3,5 t Tragfähigkeit

Lenkeinschlag von total 90° muss bei den Allis-Chalmers-Gelenkradladern besonders hervorgehoben werden. Dieser grosse Lenkeinschlag und der Drehpunkt halbwegs zwischen Vorder- und Hinterrädern verleihen diesen Maschinen selbst bei engsten Platzverhältnissen eine ausgezeichnete Manövrierfähigkeit.

Die *Blaw-Knox-Schwarzbelags-Einbaumaschinen* (Bild 1), die alle ein Reifenfahrwerk aufweisen, halten mit den heutigen hohen Anforderungen Schritt und gehören deshalb beim Bau von Strassen und Autobahnen zu den modernsten Hilfsmitteln. Eine abgestufte Serienreihe vier verschiedener Modelle steht zur Verfügung, wobei von 1 m bis zu 12 m sämtliche Beläge fugenlos eingebaut werden können.

Die steigenden Verkaufszahlen der *Solmac-Mobilkrane* beweisen, dass es sich hier um erprobte Geräte handelt. Aus dem umfangreichen Verkaufsprogramm (zwölf Modelle mit Hebekapazitäten von 2 bis 25 t; Einsatzgewichte von 2,2 bis 23 t) werden drei verschiedene Modelle gezeigt, wobei das Modell SG 8/R eine Tragkraft von 8 t und eine maximale Hakenhöhe von 9,5 m aufweist.

Die *Benford-Dumper* sind die grossen Helfer auf sämtlichen Baustellen. Über 27 Modelle, Muldeninhalt von 0,5 bis 2,7 m³, stehen zur Verfügung. Aus diesem reichhaltigen Programm werden sechs Modelle ausgestellt, wobei besonders die beiden grossen mit zentraler Knicklenkung versehenen Dumper TT2 und TT3 1/2 F (Bild 2), die eine Tragkraft von 2 bzw. 3,5 t und einen gehäuften Muldeninhalt von 1,6 m³ bzw. 2,7 m³ aufweisen, Beachtung finden werden.

Construvit S. A., 3250 Lyss

Halle 7, Stand 319

Presto-Schnellbaugerüst. Für Montagepersonal und Benutzer bietet dieses Schnellbaugerüst alle vorschriftsmässigen Sicherheiten. Die H-förmige Konstruktion des Rahmens ergibt auch auf dem

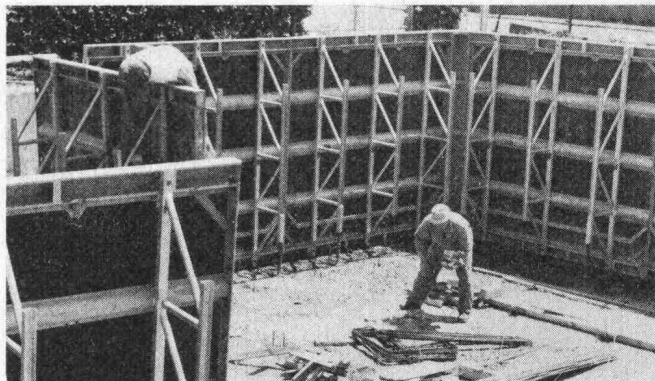


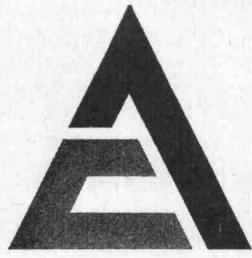
Bild 1. Presto-Grossflächenschalung Typ RS 12

obersten Gerüstlauf den notwendigen Geländerschutz, bevor die nächste Rahmenreihe aufgesetzt wird. Dieses bewährte Gerüst ist wahlweise mit eingebautem Holzbelag (gesicherte Gerüsttafeln) oder mit Horizontalstreben versehen. Einfach- oder Doppelgeländer entsprechend Wunsch und Vorschriften. Verstellbare Rohrsockel oder Fussspindeln erlauben ein schnelles Nivellieren des Abstellgrundes. Spenglergangkonsolen und Treppenläufe ergänzen das System.

«R-64»-Schnellbaugerüst. Im Gegensatz zum Prestogerüst mit starrem Ständerabstand bietet das System R-64 die Möglichkeit der veränderlichen Ständerabstände je nach Bedarf. Seine Anpassungsfähigkeit ist dort erwünscht, wo es in Gemischfunktion eingesetzt werden soll. Leichte bis schwere Fassadengerüste, Stütz- und Lehrgerüste, fahrbare Bockgerüste usw. können mit dem Systemrahmen R-64 leicht montiert werden.

Die *Fontana-Hängebühne* wurde neu in das Verkaufsprogramm aufgenommen. Strengste Sicherheitsvorschriften wurden bei der Konstruktion berücksichtigt. Zwei Durchlaufkabel erlauben praktisch unbeschränkte Hubhöhe. Fangseile, Neigungssicherung, obere Arretiersicherung, stromlose Abwärtsfahrt, Steuerspannung 24 V.

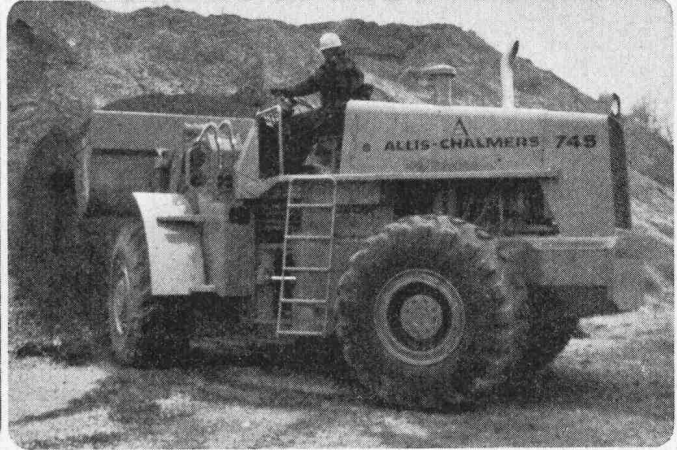
Fortsetzung Seite 20



Hohe Stundenleistung – Niedrige
Unterhaltskosten – Einfache Bedienung

ALLIS-CHALMERS

6 bewährte Gelenkradlader mit 90° respektive 80° Lenkeinschlag!



- Kräftige und wirtschaftliche **ALLIS-CHALMERS-Dieselmotoren**, 6 Zylinder mit Direkteinspritzung und turboaufgeladen (Modell 840: PERKINS-Diesel, 4 Zylinder)
- **POWER-SHIFT-Getriebe**. Mit nur **einem** Hebel steuert der Fahrer alle Bewegungen dieser Radlader vor- und rückwärts
- Drehmomentwandler, vollautomatisch, mit **Zweistufen-Turbine** (Modell 840: einstufig)
- Ausgeprägte Standfestigkeit durch langen Radstand und Spezial «Sure Grip» extra breiten Reifen
- Kleiner Wenderadius und äusserst wendig; ganz geschlossene Kabine; freier Einstieg; Fahrerkomfort

Modell	840	545	545 H	645	745	745 H
Motor max. PS	83	135	135	192	240	240
Schaufelinhalt						
Normmass m ³	1,00	1,35	1,53	2,10	3,05	3,45
Lenkeinschlag	40°; 45° nach beiden Seiten, 90° total					
Radstand m	2,03	2,79	2,79	2,94	3,30	3,30
Wenderadius m	4,52	4,51	4,51	4,81	5,41	5,41
Dienstgewicht ca. t	6,3	8,4	9,5	11,5	17	18,6

Generalvertretung — Ersatzteillager — Reparaturdienst mit Werkstatt- und Schnellservice-Wagen
Eigene Reparaturwerkstätten mit Geleiseanschluss

MAVEG AG / SA LYSS

Industriering 11, 3250 LYSS

Telefon 032 / 84 42 42



Baumaschinenmesse Halle 6, Stand 351

Bailey-Brücken. Das bewährte Baukastensystem für alle Typen von Brückenkonstruktionen. Es eignet sich für Notbrücken in Katastrophenfällen, Baustellenzufahrten, Umfahrungen und provisorische Überführungen, Kranbahnen, Vorbaugeräte für das Versetzen von vorfabrizierten Trägern; als Horizontalträger für Lehrgerüste. Stützenfreier Freivorbau. Alle Gewichtsklassen, Spannweiten je nach Belastung.

Presto-Grossflächenschalung RS 12 (Bild 1). Die vollkommen gebrauchsfertige Lieferung auf die Baustelle mit allen notwendigen Bestandteilen (Winkel- und Eckverbindungen, Passtafeln, Füllstücke, Betonierkonsolen, Distanzmasse und Anker, Richtfüsse und Aufsetzelementen) macht aus der Presto-Grossflächenschalung ein System, welches von Anfang an eine genaue Kalkulation erlaubt. Lange Lebensdauer, äusserst kurze Schalzeiten und einfachste Anwendung durch ungelernete Arbeitskräfte sind die bestechenden Eigenschaften. Neu sind die Aufsetzeinheiten für beliebige Erhöhung der Schalelemente und für die Schaffung von niedrigen Zivilschutz- und Einstellhallenschalungen.

ALFAG, AG für Fahrzeuge, 8952 Schlieren

Halle 7, Stand 219, und Freigelände

Für die Betreuung der von ihr verkauften Geräte und Maschinen stehen neben der Zentralwerkstätte in Schlieren die Alfag-Filialen in Chur, Bern, Hägendorf und Lausanne-Crissier mit ihren gut eingerichteten Reparaturwerkstätten und Ersatzteillagern zur Verfügung.

Im Jahre 1874 wurde in den Ruston-Werken der erste *Bagger* gebaut. Seither sind im Werk Lincoln an die 35 000 Maschinen verschiedenster Arten und Grössen hergestellt worden. Der Name



Ruston-Bucyrus stammt aus dem Jahr 1930, als sich die *Ruston & Hornsby-Werke* mit der amerikanischen *Bucyrus-Erie Co.* zusammenschlossen.

Die weltweite Erfahrung dieser beiden Firmen im Entwurf und in der Konstruktion von Baggern sowie der Einsatz ihrer Maschinen unter den verschiedensten Verhältnissen garantieren bestes Material, einwandfreie Konstruktion und erstaunlich niedrige Unterhaltskosten. Der Qualitätsbegriff «Ruston-Bucyrus» beruht nicht nur auf dem guten Ruf der Maschinen, sondern besonders auch auf einer weit über dem Durchschnitt liegenden und einsatzbewährten Fabrikservice-Equipe.

Seit über 40 Jahren hat *Euclid* in der Konstruktion und Entwicklung von Baumaschinen Pionierarbeit geleistet. Das Gebiet,

auf welchem *Euclid* seit Jahrzehnten führend ist, ist das der *Rückwärtsskipper* oder «Rear-Dumpers». Durch eine neu ins Leben gerufene europäische Niederlassung von *Euclid*, die «*Euclid-Europe SA*» in Brügge, Belgien, wird dem europäischen Kunden erstmals die erstklassige Kombination von qualitativ hochstehendem USA-Material und preisgünstiger europäischer Montage angeboten. Das Zentralersatzteillager der Fabrik in Brügge garantiert schnelle Anlieferung von Teilen und Ergänzung des Lagers der Generalvertretung.

Yale-Pneulader werden in Amerika, Kanada, Brasilien, Grossbritannien und Deutschland gebaut. Yale zählt zu den ältesten Herstellerwerken. Die gesamte Baureihe gliedert sich in zwei Grundsysteme, die mit ihren verschiedenen Typen allen vorkommenden Einsätzen entsprechen.

Der gute Ruf der *Dodich-Schaufellader* entsteht hauptsächlich aus ihren zahlreichen Verwendungsmöglichkeiten als Hilfsmaschinen auf Baustellen und in der Industrie. Mit diesen Maschinen ist es möglich, die zwischen Hand- und mechanisierter Arbeit bestehende Lücke zu schliessen, d. h. alle diejenigen Arbeiten schnell und wirtschaftlich durchzuführen, bei welchen es unmöglich und unwirtschaftlich ist, grössere Maschinen oder Handarbeiter einzusetzen.

Die *H+L Tooth Company* stellt als einzige Firma seit über 40 Jahren geschmiedete, auswechselbare Zahnschneiden für alle Arten von Baggerkübeln, Dragline-Kübeln, Ladeschaufeln und Aufreisszähnen her.

Die *Torkret GmbH* baute vor über 40 Jahren die erste mechanisch angetriebene *Betonpumpe* und seit 1952 Betonpumpen mit hydraulischem Antrieb.

Unser Bild zeigt den *Ruston-Bucyrus-Autokran 45-C* mit hydraulisch teleskopierbarem Ausleger und Spitzenausleger (Gesamtlänge 26 + 6 m), Einsatzgewicht rund 30 t, Kapazität 25 bis 30 t, Fahrgeschwindigkeit bis rund 56 km/h, Gesamtbreite 2,50 m, Länge 10,50 m.

General Motors Suisse SA, 2501 Biel

Halle 4, Stand 101

General-Motors-Industrie-Motoren

Die Detroit-Diesel-Division der General Motors in Detroit stellt drei Serien von Dieselmotoren her, nämlich: 53, 71-V 71 und 149. Diese Motoren weisen Leistungen von 30 bis 1900 PS auf. Die Serien 53 und 71 sind in der Schweiz seit mehr als 20 Jahren eingeführt und haben sich bestens bewährt. GM-Dieselmotoren sind vorgesehen für alle praktisch vorkommenden Anwendungen, d. h. sind erhältlich als Marinemotoren, Generatorgruppen, Lastwagen- und Baumaschinenmotoren sowie für militärische Zwecke. So sind die Raupenfahrzeuge der Schweizer Armee «M-113» und «M-109» mit General-Motors-Dieselmotoren und Allison-Getrieben ausgerüstet.

Stromversorgung und Notstromanlagen

Hier hat sich eine erfreuliche Zusammenarbeit zwischen dem amerikanischen Hersteller von Dieselmotoren und der schweizerischen Qualitätsindustrie von Generatoren angebahnt. GM-Motoren werden zusammengebaut mit schweizerischen Generatoren und für vollautomatische Notstromanlagen von Spitälern, Sanitätshilfsstellen, Telephonzentralen und vielen anderen Anlagen verwendet.

Serie 149

Dem Verlangen nach immer grösseren und leistungsfähigeren Maschinen folgend, hat General Motors die Serie «149» entwickelt: Motoren mit 12 und 16 Zylindern in V-Anordnung, mit oder ohne Abgasturboladern. Die Leistung beträgt 70 bis 100 PS pro Zylinder, die maximale Drehzahl 1900 U/min.

Allison-Getriebeautomat

Die Tendenz zum automatischen Getriebe in Personenwagen hat in Europa ebenfalls eingesetzt und wird sich nun auch im Lastwagenbau fortsetzen. Die Allison Division kann ein komplettes Programm von automatisch sowie handgeschalteten Last-

Fortsetzung Seite 22

YALE

Die Pneuladeschaufel mit der aussergewöhnlichen Reichweite und Schütthöhe

Statt der üblichen zwei Hydraulikpumpen hat dieser Lader deren drei: eine Haupthydraulikpumpe, eine Lenkumpumpe und eine Servo-Pumpe. Diese Servo-Pumpe gibt automatisch ihre zusätzliche Leistung an die Arbeitshydraulik oder an die Lenkungshydraulik ab, je nachdem, wo sie gerade benötigt wird. Das bedeutet schnelleres Losbrechen, schnelleres Laden und schnelleres Lenken.

Durch die Knicklenkung mit der patentierten verschleissarmen Gelenkkonstruktion besitzen die YALE-Lader eine hervorragende Wendigkeit. Langer Radstand, breite Spur und niedriger Schwerpunkt garantieren eine grosse Standfestigkeit beim Laden und Arbeiten. — Informieren Sie sich bei der schweizerischen Generalvertretung:

ALFAG

Aktiengesellschaft für Fahrzeuge, Abt. Baumaschinen
8952 Schlieren, Telefon 051/98 61 61 und

1023 Crissier, Rue de Morges 9
Telefon 021/35 63 31



Halle 7, Stand 219,
Baumaschinen-Messe in Basel, vom 13. bis 21. Februar 1971

schaftgetrieben für Motoren von 50 bis 1000 PS aufweisen. Die Fabrikation umfasst über vierzig Modelle, welche sich für die Verwendung in Lastwagen, Radladern, Bulldozern, Scrapern, Kippen, Schleppern, Autobussen, Feuerwehrfahrzeugen, Kranen usw. eignen.

Die neueste Ausführung ist das Modell AT-540 für Diesel- und Benzinmotoren mit einer Leistung bis zu 150 PS und einer Drehzahl von max. 4000 U/min, geeignet für Kleinlastwagen mit einem Gesamtgewicht bis zu 15 t. Dieses automatische Getriebe besteht aus einem Drehmomentwandler und einem automatisch gesteuerten Vier-Gang-Planetengetriebe. Die Planetensätze werden durch Lamellenkupplungen gebremst. Diese Kupplungen sind hydraulisch betätigt, ölgekühlt und gleichen die Abnutzungsspiele automatisch aus. Dank sehr grosser Serienfertigung ist dieses Getriebe preislich sehr günstig.

Gebr. Böhler & Co. AG, 8304 Wallisellen ZH

Halle 11, Stand 211

Diese Firma hat sich ganz auf das Gebiet der Druckluftherzeugnisse spezialisiert. Sie zeigt die bewährten Böhler-Pressluftwerkzeuge, Grosslochbohrwagen und Ankerbohrgeräte sowie Bauer-Kompressoren.

Böhler-Pressluftwerkzeuge

Die bekannten Edelstahlwerke Gebr. Böhler & Co. AG in Kapfenberg, Österreich, fabrizieren seit nunmehr 50 Jahren Pressluftwerkzeuge für die Gesteins- und Metallbearbeitung. Dem Problem der Lärmbekämpfung wurde schon vor Jahren grosse Bedeutung zugemessen, so dass Böhler heute für jeden gängigen Hammerertyp einen genau angepassten und praktisch ohne Leistungsver-

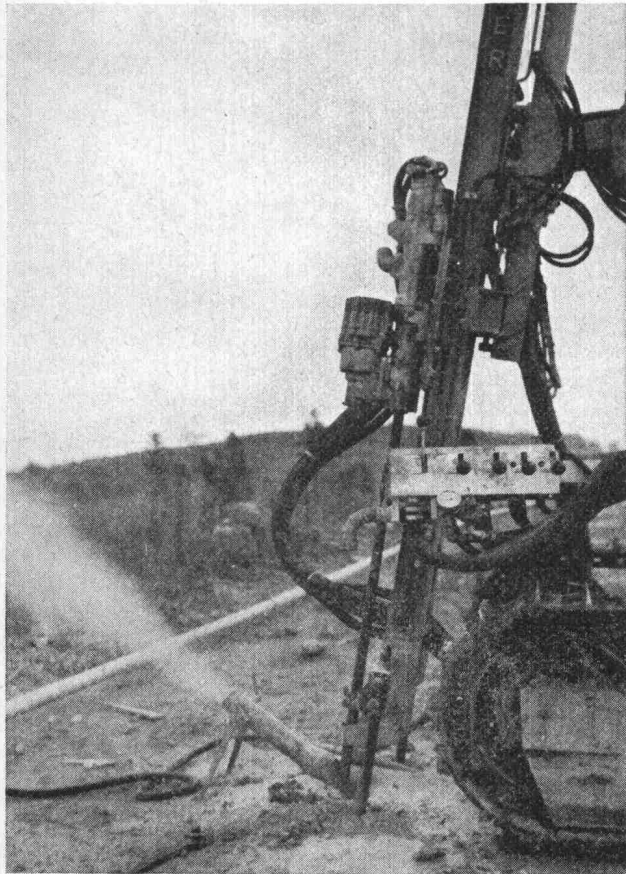


Bild 1. Böhler-Raupenbohrgerät TC 110 mit Hammerbohrmaschine HM 750 mit Luftrotator

lust arbeitenden Schalldämpfer liefern kann, welcher durch gedrungene Form die Handlichkeit der Werkzeuge in keiner Weise beeinträchtigt. Nun können auch schalldämpfte Böhler-Bohrhämmer geliefert werden, von denen sich bereits mehrere Exemplare auf schweizerischen Baustellen im Einsatz befinden.

Böhler-Grosslochbohrgeräte

Die Gewinnung von Gestein für die Zement- und Kalkindustrie, für die Schotterherstellung sowie der Grossabbau von Gestein erfolgt am wirtschaftlichsten durch Grosssprengungen. Besonderen Erfolg hatten in der Schweiz die Bohrwagen Typ TKD 11/35 und Typ TKD 5/25. Diese Bohrwagen sind mit einem Imlochhammer ausgerüstet, welcher direkt am Bohrlochgrund arbeitet und keine verlustbringende Gestänge zwischen Hammer und Bohrkronen aufweist.

Bohrkronen für Lochdurchmesser von 85 bis 135 mm sind lieferbar. Der Luftbedarf dieser Geräte beträgt in der Normalausführung 6 m³/min. Diese Imlochbohrwagen können auch mit hydraulischem Dreh- und Vorschubmotor geliefert werden, wobei sich dann der Luftverbrauch auf 2,5 m³/min vermindert.

Böhler-Überlagerungs- und -Ankerbohrgeräte

Für die immer mehr verlangten Überlagerungs- und Ankerbohrungen kann Böhler verschiedene Ausführungen von Bohrwagen und Raupenbohrgeräten anbieten. Besonders zu erwähnen ist die neue Hammerbohrmaschine HM 751 mit hydraulischen Rotatoren (Bild 1). Bei diesen Maschinen wird die Drehbewegung von hydraulischen Rotatoren erzeugt, wodurch die Schlagenergie des Kolbens voll ausgenützt werden kann.

Bauer-Kompressoren

Die in der Schweiz bereits seit Jahren gut eingeführten Bauer-Kompressoren wurden durch eine neue Typenreihe ergänzt. Es sind dies die verschleissfesten Schraubenkompressoren, welche in sechs verschiedenen Grössen von 5,0 bis 42,5 m³/min effektiver Liefermenge angeboten werden. Weiterhin im Programm stehen jedoch die bewährten zweistufigen Kolbenkompressoren mit ebenfalls sechs Ausführungen von 2,4 bis 11 m³/min effektiver Liefermenge, mit Drücken von wahlweise 7 oder 10 atü.

Alle Anlagen sind in *Silent-Ausführung* mit einem Schallpegel von durchschnittlich 76 dB (A) oder in *Super-Silent-Ausführung* mit durchschnittlich 70 dB (A), gemessen in 7 m Entfernung, lieferbar.

Ulrich Rohrer-Marti AG, 3052 Zollikofen

Halle 3, Stand 151

Diese Firma konnte im vergangenen Jahr ihr 25jähriges Bestehen feiern. Aus dem umfangreichen Programm seien die folgenden Maschinen und Geräte besonders hervorgehoben:

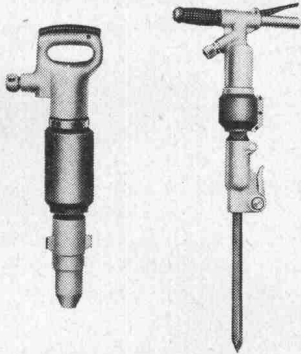
Die «International»-Raupenladeschaufeln mit Planetenend-antrieb, Planetensteuerung, servo-hydraulische Scheibenbremsen (im Ölbad laufend), aussergewöhnlich einfachem Powershift-Getriebe, integralem Laderahmen, Einhebelhydraulik, Stossdämpfer und 50-Stunden-Schmierung der Hydraulik haben sich bereits bestens im harten Einsatz bewährt. Neu in der Schweiz ist die 250 C mit dem leistungsstarken «International»-V-8-Motor mit einer Dauerleistung von 188 PS, Fusspedallenkung, Kübelinhalt von 2000 bzw. 2300 l, Kübeleinstellautomatik und Ateco-Parallelaufreisser, Einsatzgewicht 21 700 kg. Auch neu sind die beiden Modelle 100 B und 125 B, wobei die zweitgenannte ausgestellt wird. Technische Daten: International-Vier-Zylinder-Motor, Dauerleistung 66 PS, Kübelinhalt 1000 l.

Aus der grossen «International»-Planiertraupenreihe ist das grösste Modell, die TD-25 C, zu sehen. Ihr Motor ist der DT-817 B, 6 Zylinder, mit einer Dauerleistung von 289 PS. Die 37 t schwere Maschine ist mit einer hydraulischen Bulldozerausrüstung Typ «Semi-U» und Tilt-System, einem Ateco-Parallelaufreisser mit VYBA-System (Gummistossdämpfer der Aufreisserzähne) und verschleissarmen Raupenplatten ausgerüstet. Dieser leistungsstarke Bulldozer weist pro Raupen zwei Planetenlenksätze (grosse und kleine Übersetzung), die während dem Fahren geschaltet werden können, auf.

Aus der «International-Hough»-Radladeschaufeln-Reihe (elf verschiedene Grössen) werden vier Grössen ausgestellt: Die H-400 B mit einem Schaufelinhalt von 8000 l, einer Dauerleistung von 507 PS und einem Einsatzgebiet von rund 55 000 kg weist die folgenden Merkmale auf: zentrale Knicklenkung, Fahrer auf dem Vorderteil, einfaches Powershift-Getriebe, automatisch wirkende

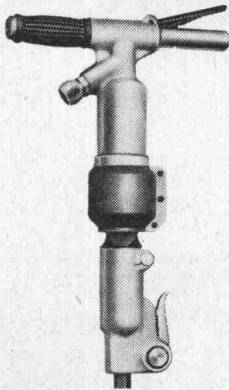
Fortsetzung Seite 24

Schallgedämpfte Pressluft- werkzeuge



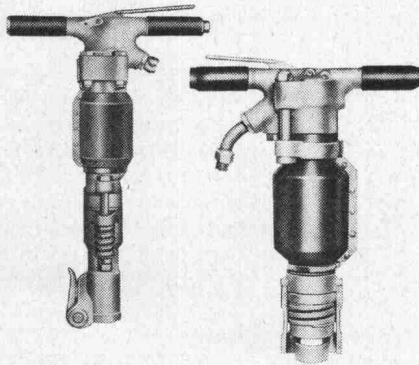
Schallgedämpfte BÖHLER-Abbau- und Spatenhämmer für leichte bis mittlere Abbauarbeiten

Böhler-Type		Faustgriff				Doppelhandgriff		
		A 7	U 9 F-H	U 10 F-H	U 12 F-H	U 9 A-W	U 10 A-W	U 12 A-W
Gesamtlänge	mm	460	485	560	645	540	615	695
Gewicht	kg	8,7	11,1	12,3	13,2	14,8	16,0	16,9
Kolbendurchmesser	mm	32	36	36	36	36	36	36
Kolbenhub	mm	140	140	185	275	140	185	275
Schlagzahl	je min	1400	1300	1000	785	1300	1000	785
Luftverbrauch	m ³ /min	0,95	1,10	1,05	1,05	1,10	1,05	1,05



Schallgedämpfte BÖHLER-Abbruch- und Spatenhämmer für mittelschwere Abbauarbeiten

Böhler-Type		AS 90 A	AS 100 A	AS 120 A
Gesamtlänge	mm	565	640	720
Gewicht für Ausrüstung W	kg	15,2	16,4	17,3
Kolbendurchmesser	mm	36	36	36
Kolbenhub	mm	140	185	275
Schlagzahl	je min	1300	1000	785
Luftverbrauch	m ³ /min	1,10	1,05	1,05



Schallgedämpfte BÖHLER-Abbruch- und Spatenhämmer für schwerste Abbrucharbeiten

Böhler-Type		B 220	BA 28
Gewicht	kg	24	30,7
Länge	mm	725	600
Kolbendurchmesser	mm	50	50
Kolbenhub	mm	140	170
Schlagzahl ca.	je min	1260 od. 1085	960
Luftverbrauch bei 5 atü	m ³ /min	1,0	1,25



Schallgedämpfte BÖHLER-Bohrhämmer

Böhler-Type		BH 11 Luft	BH 16 L Luft	BH 16 D Wasser
Gewicht	kg	13,5	16,5	18,5
Gesamtlänge	mm	450	495	495
Kolbendurchmesser	mm	58	62	62
Kolbenhub	mm	45	52	52
Schlagzahl	je min	2400	2280	2280
Drehzahl	je min	120-180	120-180	120-180
Luftverbrauch	m ³ /min	1,35	1,80	1,60

GEBR. BÖHLER & CO. AG, WALLISELLEN

Edelstahlwerke Telephon (051) 93 37 37

Tessin: Geniomeccanica S.A. Giubiasco, Tel. (092) 5 42 44

Zusatzhydraulikpumpe (Zuschaltung zu Lenk- oder Ladesystem), Differential mit Drehmomentausgleich, Planetenübersetzung in den Radnaben, Baukastenordnung von Motor, Drehmomentwandler und Getriebe, gute Zugänglichkeit zu allen Aggregaten und 50-Stunden-Schmierung (Bild 1). Im weiteren werden zum erstenmal



Bild 1. Luftbereifte Ladeschaufel *International-Hough* Typ H-400 B

die H-100 C (Dauerleistung 289 PS, Schaufelinhalt 3500 l), die H-80 (Dauerleistung 162 PS, Schaufelinhalt 2500 l) und die H-25 B (Dauerleistung 43 PS, Schaufelinhalt 570 l, hydrostatischer Antrieb) gezeigt.

Die *Vollhydraulikbagger* «Yumbo» sind neu mit den «International»-Motoren und neuem Ausleger (Grabtiefe bis 6,10 m) zu sehen. Eine Raupenausführung Y-90 L sowie die Pneumausführung H-60 mit zusätzlicher automatisch wirkender Zusatzpumpe (siehe Hough-Pneulader) werden gezeigt.

Die Firma «Aveling-Barford» hat ein ganz neues *Dumperprogramm* auf den Markt gebracht. Die Typenbezeichnung «Centaur» umfasst fünf Grössen mit Nutzlasten von 20 bis 36 t. Die technischen Besonderheiten sind die folgenden: Frontlenker, Powershift-Getriebe, Einzelradaufhängung, Federung über mit Stickstoff/Öl gefüllte Zylinder, druckluftbetätigte Federspeicherbremse, Muldenheizung. Gezeigt wird der grösste, der «Centaur 40» mit 475 PS Dauerleistung, Nutzlast 36 300 kg, Muldeninhalt 24,4 m³. Im weiteren ist das kleine Modell SY-6 mit Wendesitz, 67 PS Dauerleistung, Nutzlast 5500 kg, Muldeninhalt 3,5 m³, ausgestellt.

URM ist in der Lage, den ersten in der Schweiz hergestellten *vollhydraulischen Pneukran* der Öffentlichkeit vorzustellen. Der «Saturn» weist folgende technische Daten auf: Tragkraft 25 t bei 4 m Ausladung, Allradantrieb, Allradlenkung, hydraulischer Teleskopausleger bis 22,1 m Hakenhöhe (maximale Rollenhöhe mit Ver-



Bild 2. Teleskopbagger *Combi-Craft* Typ PL 60 MF

längerungen bis zu 35 m), Dauerleistung 230 PS. «Allison»-Powershift-Getriebe, vier unabhängige Pumpenkreise mit zwei Doppelpumpen, Einsatzgewicht 20 t (je 10 t pro Achse).

Die «Combi-Craft»-*Teleskopbagger* (Bild 2) haben ihre Bewährungsprobe gut bestanden. Gezeigt wird erstmals auf dem Baumaschinenmarkt der kleinere Typ PL 60 MF auf einem dreiaxigen Dodge-Fahrgestell mit 168 PS Dauerleistung (Oberwagen 80 PS). Technische Daten: maximale Reichweite 10,0 m, Grabtiefe 5,42 m, Hubkraft bei 8 m Ausladung 1500 kp, Fernsteuerung vom Oberwagen aus (Antrieb des Unterwagens durch angeflanschten Hydraulikmotor), Einsatzgewicht 16 800 kg. Der PL 120 R wird auf Raupen zu sehen sein (115 PS Dauerleistung, maximale Reichweite 13,0 m, Grabtiefe 7,0 m, Hubkraft bei 9,7 m Ausladung 2300 kp).

Notz & Co. AG, 2501 Biel

Halle 3, Stand 111

Hydraulikbagger *JCB 3C II*

Der neue Hydraulikbagger JCB 3C II ist leichter zu bedienen. Dank dem Einbau einer hydraulischen Blockierung braucht der Baggerführer seine Kabine nicht mehr zu verlassen, um den Tieföffel nach dem seitlichen Verschieben zu fixieren. Ausserdem kann das Übersetzungsgetriebe für viele Frontschaufelarbeiten mit einem Wandler ausgerüstet werden, womit die Grabkraft der Schaufel um 30 % erhöht wird.

Kranwagen-Link-Belt *HC-218*

Die amerikanische Firma Link-Belt Speeder hat kürzlich einen Kranwagen mit einer Hebeleistung von 75 Mp herausgebracht. Trotz ihres Gewichtes von rund 60 t kann diese Maschine mit einer Geschwindigkeit von 60 km/h gefahren werden. Alle Bewegungen können getrennt oder gleichzeitig ausgeführt werden.

Link-Belt-Seilbagger

Die neuen Bagger werden je nach Wahl mit einem Planetengetriebe ausgerüstet. Diese Abänderung bietet dem Unternehmer neue Einsatzmöglichkeiten (erhöhte Präzision, zwei Hub- oder Senkgeschwindigkeiten usw.).

Dumper *Sambron*

Das französische Werk Sambron hat das Modell Hydroskip durch hydraulische Abstützungen verbessert. Diese Abänderung bietet zusätzliche Sicherheit und entspricht den Vorschriften der SUVA.

Grindex-Tauchpumpe *Matador*

Das Programm der schwedischen Grindex-Pumpen wurde durch das Modell Matador ergänzt. Es handelt sich um eine leistungsfähige Pumpe von 140 kg, die von einem 25-PS-Elektromotor angetrieben wird und eine Leistung von 6000 l/min erreicht. Sie ist in der Lage, 1800 l/min auf eine manometrische Höhe von 40 m zu pumpen.

Bodenverdichter *Dynapac CO-15*

Mit diesem Gerät kann praktisch jeder Boden verdichtet werden, selbst lehmiger und tonhaltiger. Diese robuste Maschine verdichtet Sand und Kies bis zu einer Tiefe von 20 bis 30 cm. Bei drei Übergängen erzielt der Dynapac CO-15 eine Verdichtungsleistung von 20 m³/h.

Anhänger *Draize, dreiaxsig, Typ PS 40.20*

Dieser Tiefladeanhänger hat ein Gewicht von 8 t und eine Nutzlast von 40 t. Er besteht aus einem Schwanenhals-Fahrgestell und einer festen Brücke mit Rampen mit hydraulischer Hebevorrichtung. Der Drehschemel mit Kugeldrehkranz ist vorne auf einer Achse mit vier Reifen 10.00 × 20 und hinten auf vier Pendelachsen mit 16 Reifen 7.50 × 15 montiert.

Trovidur-Spiralrohre aus Hart-PVC

Nach einem besonderen Verfahren werden Spiralrohre Trovidur aus Hart-PVC bis zu 2500 mm Aussendurchmesser hergestellt. Das Rohr zeichnet sich durch hervorragende Stabilität und mechanische Festigkeit aus und eignet sich deshalb besonders auch für auf oder unter der Erde verlegte Kanalisationsleitungen für aggressive Medien. Die grossen Längen der einzelnen Rohrstösse (bis zu 12 m Standard) verringern die Anzahl Verbindungen auf ein Minimum. Ausserdem sind sie gegen Säure und Laugen beständig.

ROHRER-MARTI

Ulrich Rohrer-Marti AG, Baumaschinen
3052 Zollikofen / Bern
Telephon 031 57 11 57

Hakenhöhe hydraulisch 22,85 m

NEU

BLH AUSTIN-WESTERN

Modell 615



Baumaschinenmesse Basel, Halle 3, Stand 151

U. Ammann, Maschinenfabrik AG, 4900 Langenthal

Halle 5, Stand 301

Strassenbaumaschinen

An der Baumaschinen-Messe 1967 stellte Ammann die neuentwickelte DTV-22, eine 2-t-Doppel-Tandem-Vibrationswalze, aus. Inzwischen wurde diese Walze zu einer marktgerechten Typenreihe weiterentwickelt. Auf dem Stand sind zu sehen: die DTV-12, DTV-22, DTV-42 und als letzte Neuheit die DTV-62. Allen diesen Typen gemeinsam sind: spurgetreue Lenkung, hervorragende Sicht, gute Steigfähigkeit dank dem Antrieb beider Walzenkörper, sowie die ein- und ausschaltbare Vibration in beiden Walzen.

Eine weitere Neuheit ist die luftbereifte Walze DPW-10. Sie ist mit einem hydrostatischen Antrieb ausgerüstet, der eine stufenlose Geschwindigkeit von 0 bis 24 km/h erlaubt. Ausserdem hat sie Allradantrieb mit Differentialausgleich zwischen allen Rädern. Mit Ballast kann die statische Last von 7 bis 12 t variiert werden, der spezifische Bodendruck wird durch Verstellen des Luftdruckes in den Reifen vom Führerstand aus den Walzbedingungen angepasst.

Kieswerkmaschinen

Zum *Schlagbrecher* Amaro 7, eine Neuheit der letzten Baumaschinen-Messe von 1967, wurde der Amaro 5 als kleinere Ausführung entwickelt. Diese weist eine verstellbare Brechkammer und bessere Zugänglichkeit für Revisionen auf. Die neuentwickelte *Stabrohrmühle* wird erstmals auf einer Ausstellung gezeigt. Sie ist vollständig mit Verschleissgummi ausgekleidet, was erhöhte Lebensdauer gewährt und den Lärm stark vermindert.

Die im Modell zu sehende *Schlammkläranlage* zeigt die Entwicklung auf diesem Sektor. Die wohldurchdachte Konstruktion erlaubt nicht nur den Schlammaustrag automatisch zu steuern, sondern auch die Flockungsmittel so zu dosieren, dass je nach Schlammfall nur das erforderliche Minimum an Ausfällmitteln beigegeben wird.

Die wegen geringer Hallenhöhe mit nur einem Siloelement ausgestellte *Betonzentrale* BZT 1000 E (Bild 1) ist in der Normalausführung mit Siloraum für 110 m³ Material lieferbar. Die Elementbauweise erlaubt eine schnelle Montage und Demontage dieser Anlage, so dass sie sowohl als ortsfeste wie auch als temporäre Installation Verwendung findet. Die Leistung von 60 m³/h Frischbeton ist bei den relativ kleinen Aussenabmessungen beachtlich. Der Einbau des patentierten Hygramates macht alle Ammann-Betonzentralen sehr betriebssicher und gewährt eine gleichmässige Betonqualität.

Der *Amplitrol*, ein Spezialzuführapparat, ist ein bis anhin in der Schweiz noch wenig bekanntes Produkt der Firma *Lockers*. Dieser Zuführapparat ist vor allem geeignet zum Beschicken von Vorbrechern; gute Regulierbarkeit und robuste Bauart sind seine zwei wesentlichen Merkmale. Ein weiteres *Lockers*-Produkt ist das ausgestellte *Rotex-Sieb*. Dieses erlaubt die Aussiebung von Fein-



Bild 1. Ammann-Betonzentrale BZT-500/1000. Leistung 35 bzw. 60 m³/h

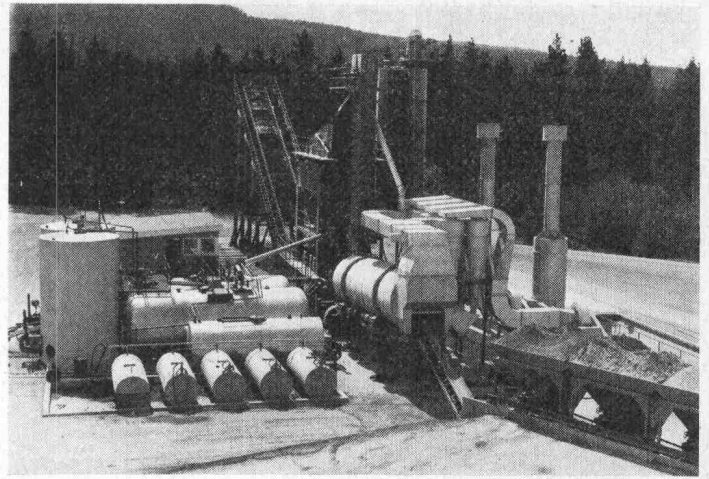


Bild 2. Schwarzbelagaufbereitungsanlage Typ AME 200/3; Leistung 200 t/h

material, sogar dann, wenn dies dazu neigt, die Geflechte zu verstopfen. Die besondere Siebbewegung und die eingebauten Gummikugeln sorgen für die Reinigung der Geflechte.

Belags-Aufbereitungsanlagen

Die ausgestellte Baustellenanlage AME 200/3 (Bild 2) ist aus Raumgründen (Hallenhöhe) nicht ganz vollständig. Sie besteht nur aus dem Einbrenner-Gegenstrom-Trommeltrockner Typ T—25100. Die Leistung beträgt bis 200 t/h. Sie ist ausgerüstet mit besonderen Rieseleinbauten und patentierten selbstzentrierenden Antriebsrollen. Die dazu gehörige Mischanlage M 3000 E mit einem Mischer von 3 bis 3,5 t Inhalt, Leistung bis 250 t/h, ist ebenfalls in der neuen Elementbauweise erstellt und ermöglicht eine rasche Montage mit Kran.

Demag, Industriemaschinen-Vertrieb AG, 8600 Dübendorf

Halle 11, Stand 341

Baukompressoren

Neben der bewährten *Robot-Baukompressoren-Reihe* sind zwei neue Maschinentypen zu sehen. Beim Baumuster SD 25 AF handelt es sich um einen völlig neuen Kolbenverdichter, luftgekühlt und fahrbar. Bei einer Nenndrehzahl von 1800 U/min, einer Kolbengeschwindigkeit von 4,8 m/s und innerhalb eines Druckbereiches von 4 bis 7 atü hat die zweizylindrige Maschine eine Liefermenge von 2,4 m³/min. Der Antrieb erfolgt durch einen Deutz-Dieselmotor des Baumusters F2L 912. Es handelt sich um eine schallgedämpfte Maschine, deren Geräuschpegel im Lastlauf bei 73 dB (A) liegt. Der Tendenz Rechnung tragend, dass die Mechanisierung der Baustellen zu grösseren Luftmengen bei höheren Drücken drängt, wurde ein neuer fahrbarer *Schraubenverdichter* Typ SD 170 SC entwickelt (Bild 1). Die einachsige Maschine liefert bei 7 atü 17,5 m³/min und kann innerhalb eines Druckbereiches von 4,5 bis 8 atü gefahren werden.

Bohrwagen

Alle drei der in Basel gezeigten Bohrwagen sind für Einmannbedienung konstruiert und bringen demzufolge bei kleinen Lohnkosten und hohen Leistungsquoten überprüfbar Rationalisierungsgewinne. Der leichteste (für Tiefbau- und Steinbruchbetriebe) wird auf Rädern verfahren und wiegt 70 kg, mit Bohrhammer und Säule 160 kg. 500 kg wiegt der WD 5. Er ist zugerichtet für Grosslochsprengbohrungen, für den Einsatz im Tage-, Strassen- und Tiefbau und erträgt auch im harten Gestein hohe Belastungen. Ebenfalls in Steinbrüchen, im Strassen- und Tiefbau sowie im Tagebau bewährt hat sich der 1000 kg schwere WD 10. Sein geringer Luftverbrauch liegt bei 6 bis 8 m³/min bei 6 atü.

Ramm- und Ziehsysteme

In das Druckluftprogramm für die Bauwirtschaft gehören zum Angebot der Demag komplette Systeme von leichten bis schweren Ramm- und Ziehausrüstungen. Die einzelnen Aggregate sind auf-

Fortsetzung Seite 28

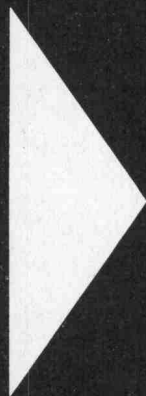


AMMANN

U. AMMANN Maschinenfabrik AG

ULRICH AMMANN Baumaschinen AG

4900 Langenthal ☎ 063/2 27 02 + 2 51 22



Besuchen Sie uns
an der
Schweiz. Baumaschinen-Messe
13.–21. Februar 1971
Halle 5

*Qualität
und
Service*



Bild 1. Fahrbarer Schraubenkompressor Typ SD 170SC, Liefermenge 17,5 m³/min bei 7 atü

einander abgestimmt und gleichzeitig mit den zugehörigen Kompressoren harmonisiert. Die Rammhämmer decken eine Palette, die von 100 kg bis knapp 4000 kg reicht. Die Pfahlzieher wiegen zwischen 100 und 4600 kg. Beide Serien sind für Rammgut, je nach Bodenart und Profilform, von 80 bis 3500 kg bemessen. Schallschluckkamine, mit deren Hilfe die Lärmentwicklung von bisher 118 auf rund 80 dB (A) abgesenkt werden kann, verdienen besonderes Interesse.

Kolbenkompressor ZL 330

Ein Baukastenaggregat, das sich jeweils durch passende Zylinder der Hoch- und Niederdruckstufe je nach Bedarf und ohne Schwierigkeiten montieren bzw. kombinieren lässt, bringt bei maximal 10 atü eine Liefermenge von 33 m³/min. Diese Maschine lässt sich auf Niederdruck umstellen und bringt dann 44 m³/min bei maximal 4 atü. Wird jedoch die Hochdruckstufe durch einen Niederdruckzylinder ersetzt, steigt die Leistung auf 66 m³/min bei 3 bzw. 4 atü. Der finanzielle Aufwand für den zweiten Niederdruckzylinder liegt bei knapp 25 % des Maschinenpreises.

Ernst Menzi AG, 9443 Widnau

Halle 8, Stand 206

Der Menzi-Muck ist heute in Kreisen des Baugewerbes kein Unbekannter mehr. Seitdem im Jahre 1966 die ersten Maschinen in den Einsatz kamen, konnte der Umsatz jedes Jahr erfreulich gesteigert werden, und zu Anfang Dezember 1970 näherte sich die Menge der verkauften Menzi-Bagger bereits der Zahl 300. Nicht nur in der Schweiz, auch in Österreich, Deutschland, Italien, Frankreich, Belgien, Schweden und Norwegen stehen sie im Einsatz.

Es ging der Firma Ernst Menzi AG von Anfang an darum, eine einfache, robuste, vielseitig verwendbare und doch preisgünstige Baggermaschine zu entwickeln. Der neue Bagger sollte mehr können als andere, er sollte ein Muck sein, den wir aus einem Märchen von Hauff kennen: ein kleiner Mann, der alles kann.

Und dieser Bagger kann wirklich mehr als die anderen, weil er nicht bloss für die üblichen Baggerarbeiten wie Fundamente ausheben, Schalungsgräben, Entwässerungsgräben, Gräben für Meliorationen machen, Lasten heben usw. eingesetzt werden kann, sondern auch für Arbeiten im Sumpf und an Hängen, ja selbst an Steilhängen. Da diese Spezialarbeiten bisher ausnahmslos von Hand getan werden mussten, werden mit dem Muck Arbeitskräfte eingespart und Unkosten gesenkt. Mit der Schräghangausrüstung gehen nämlich diese unmöglich scheinenden Arbeiten so sicher vonstatten wie auf ebener Erde. Von grosser Wichtigkeit ist es, dass das Verstellen der Füsse und Räder, das ist das Anpassen des Baggers an das Gelände, rasch und leicht vorgenommen werden kann. Noch wichtiger ist es, dass diese Hangverstellung absolut sicher ist. Es wurden deshalb zwei Hangverstellungen entwickelt: eine mechanische und eine vollhydraulisch-mechanische. Auch die hydraulische Hangverstellung kann zusätzlich noch mechanisch abgesichert werden. Die Verstellung für die Arbeit quer zum Hang (30 bis 60 %) ist in der Normalausführung des Baggers inbegriffen (Bild 1). Für die Arbeit am Steilhang (über 60 %) muss ein Pneumrad gegen ein grosses Stahlrad mit Halteplatte ausgewechselt werden. Was an diesem Bagger am meisten auffällt, ist die Art der

Fortbewegung. Mit dem Ausleger zieht oder stösst sich der Muck vorwärts. Auf den ersten Blick mag das Fehlen von Antriebsraupen oder -rädern als Nachteil angesehen werden; dieser scheinbare Nachteil erweist sich aber als Vorteil, denn nur dank dieser Fortbewegungsart vermag er Steigungen bis 100 % zu bewältigen und in sumpfiges Gelände einfahren, ohne einzusinken. Und weil reparaturanfällige Teile wie Getriebe, Schaltung, Steuerung, Kupplungen, Differential, Antriebsachse und Raupen ganz fehlen, ist der Bagger ungleich billiger sowohl im Ankauf wie auch im Unterhalt.

Für den Transport zur Arbeitsstelle wird der Muck innert einer Minute auf einen Lastwagen oder Anhänger verladen, wobei er ohne Kran und ohne Verloaderampe aus eigener Kraft auf die Ladebrücke «steigt». Man kann ihn aber auch als Anhänger an einem anderen Zugfahrzeug nachziehen. Zurzeit werden drei Bagbertypen zum Verkauf angeboten: *Muck 3000 M* (Standard) mit mechanisch verstellbarer Hangausrüstung, die ein sicheres Arbeiten an Hängen bis 80 % erlaubt, ausgerüstet mit Hatz-Motor von 32 PS, 60-cm-Löffel, Bereifung 12,5-18. Eigengewicht rund 3000 kg; *Muck 3000 EM* (schwerer Typ für allerhöchste Ansprüche, Eigengewicht 3700 kg); *Muck 3000 EH* (gleiche Ausführung wie 3000 EM, aber mit vollhydraulisch-mechanisch verstellbarer Hangausrüstung).

Muck, der kleine Mann, der alles kann, ist nicht nur ob seiner einzigartigen Einsatzmöglichkeiten gross geworden; zu seinem Erfolg trugen und tragen die zweijährige Vollgarantie und der gewissenhafte Service wesentlich bei.



Bild 1. Der Menzi-Muck-Bagger ist bereit für die Arbeit am Hang

Intravend AG, 8048 Zürich

Halle 8, Stand 205

Die Grabenfräsen der Firma Davis werden in zehn verschiedenen Grössen hergestellt. Das Programm beginnt mit der RT 36, die bis 90 cm tiefe und 15 cm breite Grabschlitzte ausheben kann.

Für Gemeinschaftsantennen und Telefonleitungen ist der TF 300 besonders geeignet, da er auch in schwierigem Gelände rationell eingesetzt werden kann. Als Zubehör ist eine direkte Kabelverlegevorrichtung erhältlich, welche Kabel bis 16 mm ϕ 80 cm tief zugfrei in den Boden legt, ohne Gräben auszuheben. Die Leistung beträgt bis zu 900 m/h.

Die grösste Maschine dieser Baureihe, TF 1000, fräst bis zu 2,20 m tief und bis zu 70 cm Breite und leistet leicht das Zehnfache eines normalen Grabenbaggers. Die Leistung beträgt bis zu 540 m/h. Die Grabenfräsen können auch an Steilhängen mit bis zu 100 % Gefälle eingesetzt werden; auch für sumpfiges Gelände sind sie geeignet, da je nach Modell der Bodendruck nur 140 bis 300 p/cm² beträgt.

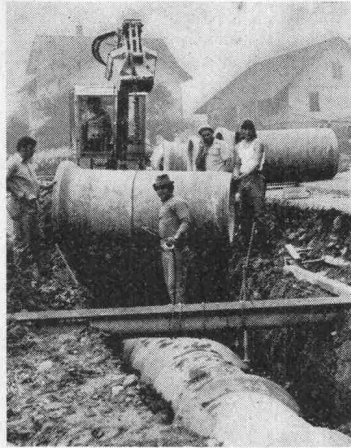
Ausrüstung: Stufenloser, hydraulischer Antrieb, hydraulisch angetriebene Förderbandanlage mit Auswurfmöglichkeiten nach beiden Seiten, kompakte Konstruktionen, niedriger Bodendruck, hydraulische Kippvorrichtung zum Senkrechtgraben am Seithang, stossgesicherte Fräsanlage usw. Durch die Anbaumöglichkeit von

Fortsetzung Seite 30

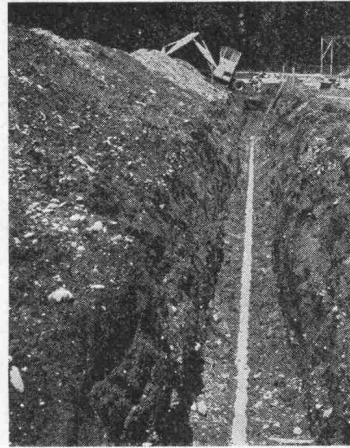
Der MENZI-BAGGER MUCK 3000-S leistet tatsächlich mehr als die andern



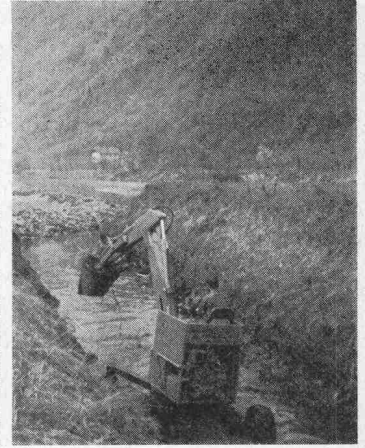
Arbeit mit dem Grabenlöffel



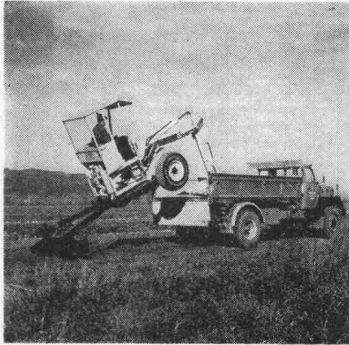
Legen von schweren Zement-
röhren



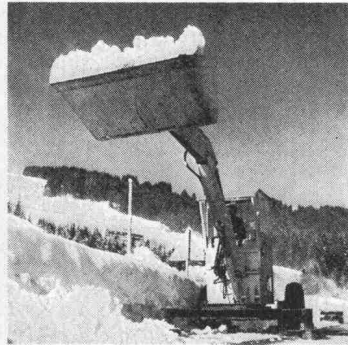
Graben für eine Rohrleitung



Arbeit in einem Bergbach



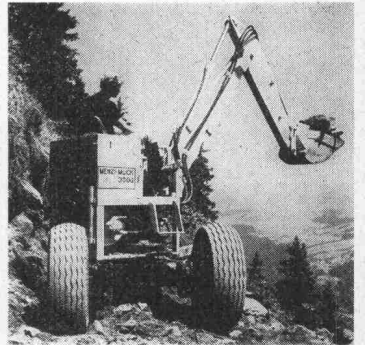
Verlad auf einen Lastwagen



Arbeit mit der Schneeräum-
schaufel



Arbeit im Sumpf



In den Bergen



Das Anpassen der Maschine an das Gelände dank der neuen Hangverstellung rasch und leicht möglich



Der Bagger ist bereit für die Arbeit am Hang



Dank dem Führungs- und Halterad wird die Stabilisierung bei schwierigen Arbeiten erheblich erhöht

Entwicklung, Fabrikation und Verkauf

Zwei Jahre Garantie perfekter Service gegen 300 Maschinen verkauft

ERNST MENZI AG

CH-9443 WIDNAU

(Schweiz)

Tel. (071) 72 26 26

verschiedenem Zubehör, wie Tieflöffel, Planierschild, Sohlenräumer und hydraulische Horizontalbohranlage, besteht die Möglichkeit, diese Maschine ständig im Einsatz zu halten. Das neueste Gerät ist eine automatische Kabelverlegevorrichtung. Sie ermöglicht in einem Arbeitsgang, einen Graben zu öffnen, das Kabel zu verlegen und den Graben wieder zuzuschütten. Die Leistung beträgt bis zu 10 m Kabel pro min.

Das Modell *Detectron* (Suchgerät) der Firma *Tinker & Razor* in San Gabriel findet schnell und zuverlässig unterirdische Kabel und Rohrleitungen. Es zeichnet sich durch sein geringes Eigengewicht aus (volltransistorisiert und daher geringer Stromverbrauch und schlagunempfindlich). Mit diesem hochsensiblen Leitungssuchgerät kann man auch deren genaue Tiefe feststellen. Die selbe Firma stellt auch Rohr- und Flächenisoliationsprüfgeräte sowie Suchgeräte für Leitungen in Häusern, unter Böden und Wänden usw. wie auch Minensuchgeräte her.

Der *Covermeter* dient zur Ortung von Eisenarmierungen, Leitungsrohren, Kabeln, Nägeln usw. sowie der genauen Tiefen- und Positionsbestimmung unter der Oberfläche von erhärtetem Beton.

Der Stand der Technik erlaubt es heute, mit dem *Intrafix-Betonschmelzbrennverfahren* Granit, Stahlbeton, Stahl, Gusseisen usw. lautlos zu zerschneiden bzw. durchzubohren. Eine «Thermolanze» oder Brennröhr ist über einen Hochdruckschlauch mit zwischengeschaltetem Druckregler mit einer Sauerstoff-Flasche oder -Batterie verbunden. Um mit dem Brennen zu beginnen, hält man ein Stück Holz an die Lanzenöffnung, lässt etwas Sauerstoff ausströmen und hält ein brennendes Streichholz zwischen die Rohröffnung und das Holz. Der ausströmende Sauerstoff entzündet das Holz sehr rasch und erhitzt die Rohrspitze bis zur Rotglut, so dass die Lanze anfängt Funken zu sprühen. Jetzt kann die Arbeit begonnen werden, Arbeitsdruck etwa 8 bis 12 atü, die Temperatur bei der Brennröhrspitze beträgt 3000 bis 3500 °C und der geschmolzene Beton fliesst heraus wie Lava.

Emil Huggler AG, 5034 Suhr

Halle 23, Stand 231

Diese Firma ist seit bald 20 Jahren als Herstellerin von neuzeitlichen Baumaschinen bekannt. Die von ihr verkauften Maschinen werden zum grössten Teil in eigenen Betrieben gebaut.

Neuentwickelt wurde ein *Horizontal-Zwangsmischer* mit Planetenrührwerk. Dieser wird in den Grössen von 375 bis 2000 l Einfüllmenge hergestellt und benötigt nur 20 s, um einwandfreien Beton zu mischen.

Als eine weitere Spezialität der Firma Huggler sei die fahrstationäre *Betonieranlage* erwähnt. Diese Anlage ist strassenfahrbar, typengeprüft und kann mittels eines Habeggeraufzuges rasch auf der Baustelle aufgestellt werden. Sie kann wahlweise mit Zwangsmischer oder Reversiermischer ausgerüstet werden. Um eine einwandfreie Zementbeigabe zu gewährleisten, wird neuerdings eine elektronische Zementwaage von höchster Genauigkeit eingebaut. Selbstverständlich können diese Anlagen mit halb- oder vollautomatischer Steuerung geliefert werden. Die neue Bauart mit viereckigen Silos und viereckigen Turmstützen hat sich besonders bewährt, da diese Form Zementbrückenbildungen im Silo ausschliesst. Ebenso wird die Anlage dadurch wesentlich kürzer, was den Transport sehr erleichtert.

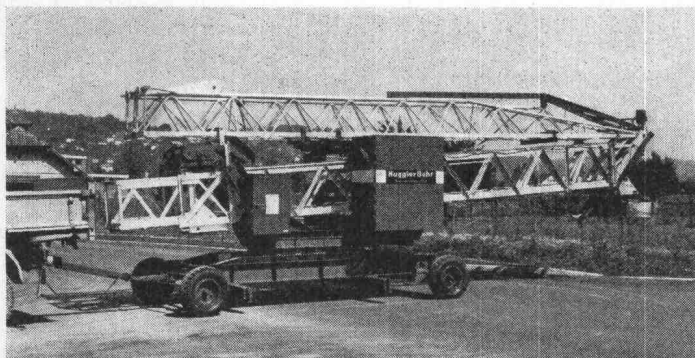


Bild 1. Strassenfahrbarer Huggler-Laufkatzenkran, Tragkraft 650 bis 1400 kg



Bild 2. Huggler-Doppelumschlaggerät mit zwei Mulden

Ein weiteres Eigenfabrikat der Firma Huggler ist ein *Laufkatzenkran* mit einer Ausladung von 18 und 20 m und einer Tragkraft von 650 bis 1400 kg. Diese Krane sind strassenfahrbar, typengeprüft und können in schienenfahrbaren oder stationärer Ausführung geliefert werden. Sie können in kurzer Zeit aufgestellt werden, sind SUVA- und SEV-geprüft und werden in feuerverzinkter Ausführung geliefert (vgl. Bild 1). Alle Huggler-Laufkatzen können mit schräg nach oben gerichtetem Ausleger bei belasteter Laufkatze betrieben werden.

Der Laufkatzenkran H 25 hat eine Ausladung von 25 m und eine Hubkraft von 1400 bis 3000 kg. Dieser Kran ist mit zwei Schwenkgetrieben versehen und ebenfalls als «Selbstaufsteller» gebaut; er hat sich bereits in vielen Einsätzen bewährt.

Ein weiteres Produkt aus dem sehr kompletten Hochbauprogramm der Firma Huggler ist das *Umschlaggerät* mit einem Fassungsvermögen von 5 und 6 m³ Beton mit Diesel- oder Elektromotor und mechanischer oder Druckluftbremse ausgerüstet. Die

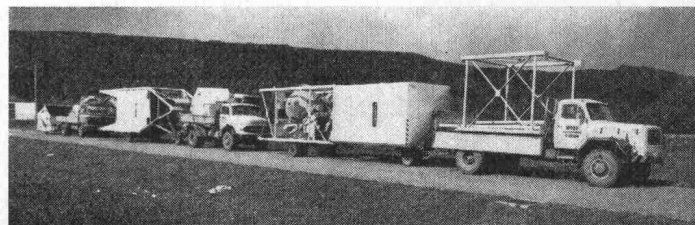


Bild 3. Für den Strassentransport bereitstehende Zweikomponenten-Kiessilos

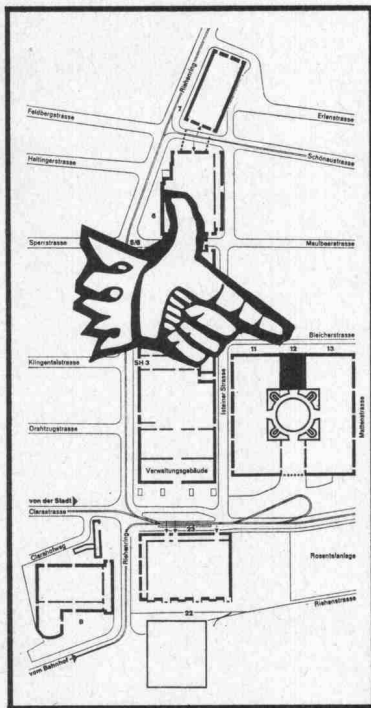
neueste Konstruktion zeichnet sich aus durch eine sehr rasche Aufstellung und Fahrbereitmachung. Durch ein einmaliges Anheben der Mulde wird das Gerät bereits in Arbeitsstellung gebracht.

Ein Rüttler, in der Normalausführung inbegriffen, gewährleistet eine einwandfreie Entleerung auch bei sehr trockenem Mischgut. Die Ausführung mit ausklappbaren Muldenwänden ist neu; damit kann man auch Transportgeräte mit einer Breite von 2,50 m anstandslos entleeren.

Dieselben Vorzüge wie das Normalumschlaggerät besitzt das neuentwickelte Doppelumschlaggerät mit zwei Mulden, wobei als wesentliches Konstruktionsmerkmal das Ersetzen von sich normalerweise verklebenden Schiebern durch einen Kippkübel mit zwei Hydraulikzylindern zu erwähnen ist (Bild 2).

Als eigentliches Bedürfnis auf dem Bausektor hat sich die Fabrikation des Zwei- und mehr Komponenten-Kiessilos erwiesen. Dank diesem neuen Kiessilo ist es möglich, die Betonaufbereitung auf der Baustelle oder im Werkhof mit einem Mann zu bewerkstelligen. Die gut durchdachte Bauart ermöglicht einen einfachen Strassentransport (Bild 3). Der Inhalt beträgt 37 m³ im Silo und 5 m³ im Aufzuckübel.

Einladung!



Wir laden Sie herzlich ein, uns an der Baumaschinenmesse 1971 am Stand 111, Halle 12, zu besuchen.

Es wird uns freuen, Sie über den neuesten Stand der Schalungstechnik informieren zu können.

Unsere Telefon-Nr. während der Messe:
061 42 14 10

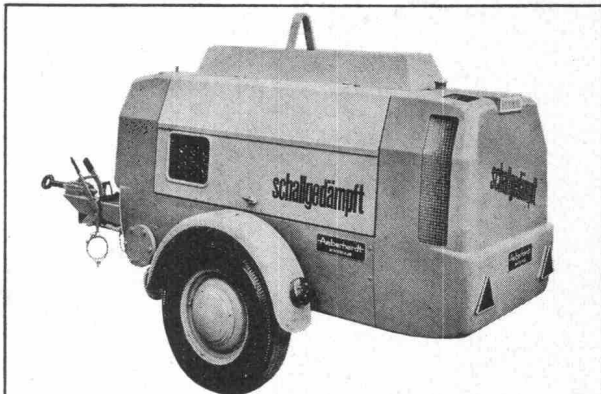
Spezialfirma für Betonschalungen

cobeton
Chamerstrasse 117
Postfach 6301 Zug
Telefon 042 21 12 88/89

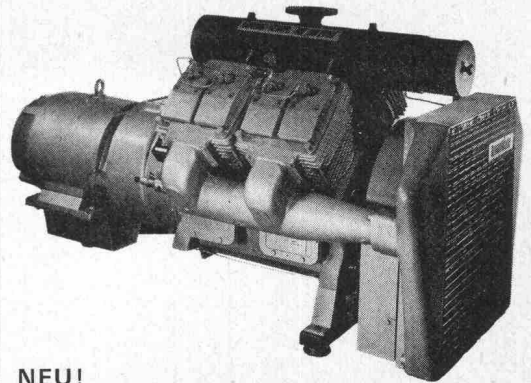
ag zug

Wenn Baumaschinen- dann Aeberhardt

Aus unserem reichhaltigen Programm

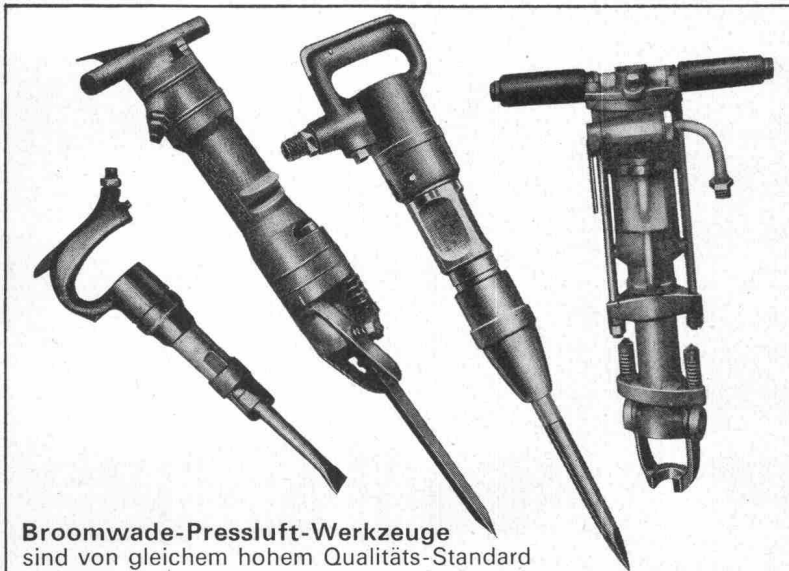


Die tausendfach bewährten, fahrbaren BROOMWADE-Kompressoren. Vollschalldedämpfte Ausführung, ölgekühlt, 2stufig. Grosse Zuverlässigkeit, einfache Bedienung, lange Lebensdauer. Modelle von 2,8–17 m³/min.



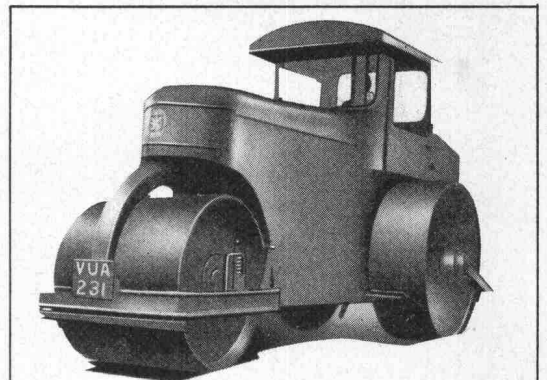
NEU!
Der luftgekühlte BROOMWADE V-Compact

Er braucht keine Fundamente. Kompakte, platzsparende Bauart, geringes Gewicht. Aber grössere Leistung und ruhiger, vibrationsfreier Lauf. Modelle von 2,8–8,5 m³/min. Für Dauer-Betriebsdrücke bis 10,5 atü. V 300 A, Leistung 8,5 m³/min, Druck 10,5 atü, Platzbedarf 1 × 2 m.



Broomwade-Pressluft-Werkzeuge

sind von gleichem hohem Qualitäts-Standard wie die berühmten Kompressoren. Manche Arbeiten und Probleme können mit den grundneuen BROOMWADE-Pressluft-Werkzeugen noch rationeller und zeitsparender gelöst werden. Bitte verlangen Sie Vorführungen.



GREENS-Strassenwalzen

garantieren aussergewöhnliche Walzleistung bei grösster Wendigkeit! Profitieren Sie von der über 100jährigen Erfahrung von GREENS. Alle Modelle haben sich bestens bewährt durch konsequente Weiterentwicklung. * Vibrations-Handwalze VIPED 530 kg mit Benzin oder Dieselmotor. * Statische Dreirad-Walzen DRX, 2,5 bis 5 t. * Schwergewichtswalzen bis 17 t.

Gut ausgebauter Kunden-Service in der ganzen Schweiz!

Bitte verlangen Sie unverbindliche Beratung durch unser Ingenieurbüro. Besichtigen Sie unsere permanenten Ausstellungen.

Aeberhardt

Generalvertretung: **Ed. Aeberhardt AG**
8406 Winterthur + 3322 Schönbühl BE
Tel. 052 231531 Tel. 031 851457

K 5

Rolba stellt vor:

B&W

Gezähmte Bestien

vom 13. – 21.2.71 an der Bau-
maschinenmesse in Basel, Halle
11, Stand Nr. 241.

Wir führen Ihnen 13 gezähmte
Bestien vor. Von 27 bis 465 PS.
Bekannte Produkte:
GM/Terex-Pneulader und -Rück-
wärtsskipper, Simit-Hydraulikbag-
ger, Astra-Dumper und Rolba-
Dumper.

Sichern Sie sich den Orden als Rolba-Dompteur

Sie erhalten diesen nach erfolgreicher
Kraftprobe an unserem Stand.
Er öffnet Ihnen die Tür zu unserem
Tiger-Käfig. Sie werden staunen, was
Sie dort erwartet.
Herzlich Willkommen.



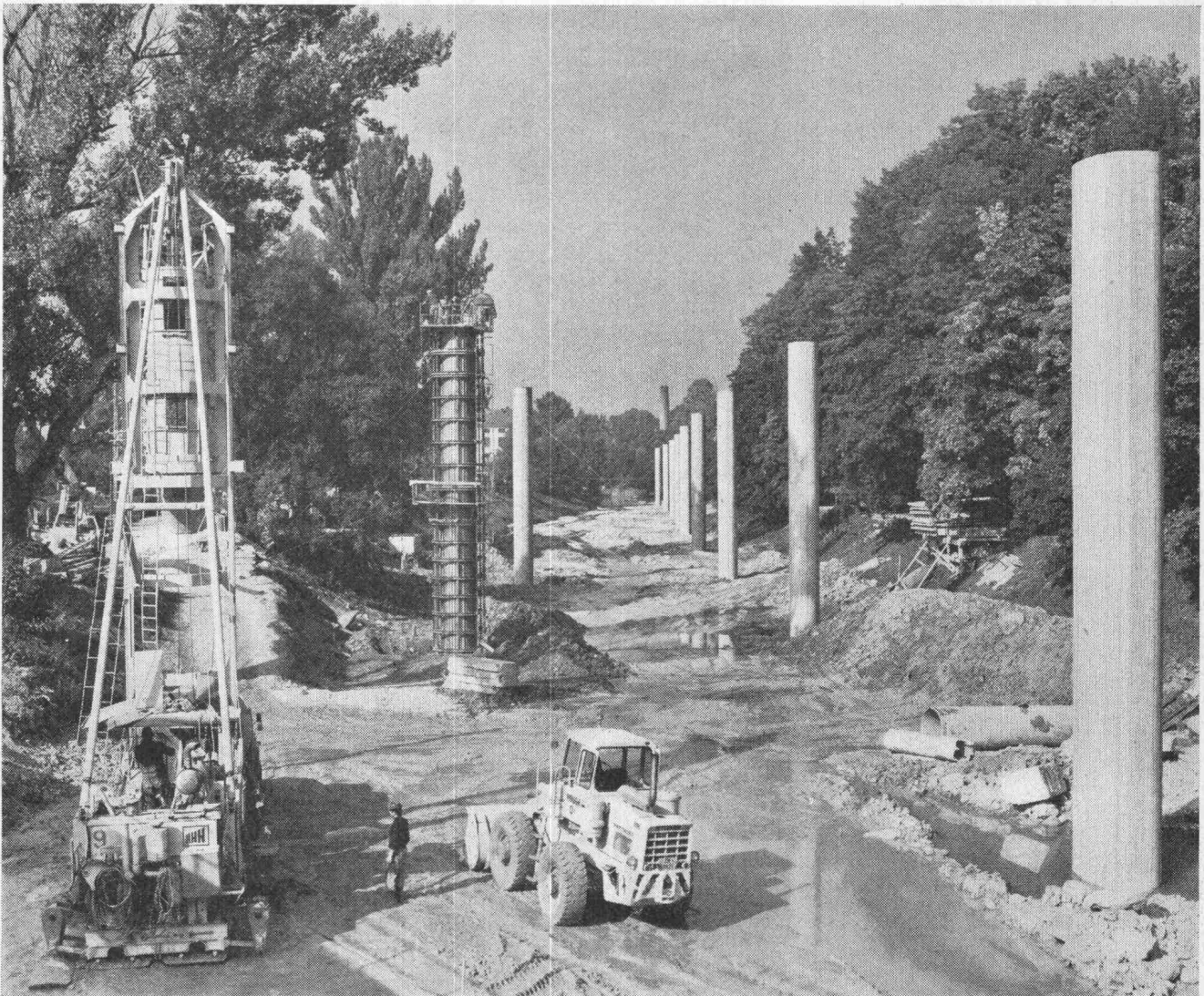
durch dick und dünn mit **rolba**

Rolba AG, Zürcherstrasse
8620 Wetzikon
Tel. 051 77 38 31

Vertrauen

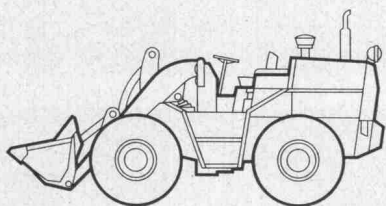
Dieses BENOTO-Tiefbohr-Gerät wurde auf der Baustelle N3, Anschlusswerk Brunau-Zürich, eingesetzt. Die hydraulischen Systeme dieser modernen Maschine brauchen ein Hydraulik-Oel, das höchsten Anforderungen genügt. In dieser Maschine wird das «Chevron EP Hydraulic Oil 115» verwendet, da es einen hohen Viskositäts-Index aufweist und verschleissmindernde Zusätze enthält. Das Oel hat sich im härtesten Einsatz bewährt.

Chevron Oil AG Basel

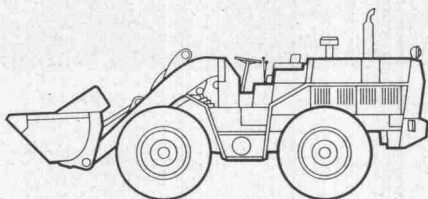


Energie

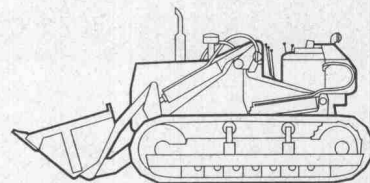
Quelle der Bewegung. Basis der Leistung. Massstab für den Verdienst. Fiat-Trax.



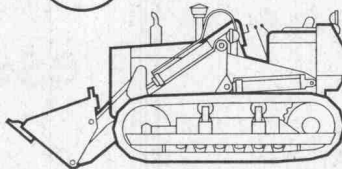
FR 9
Leistung: 88 DIN PS
Gesamtgewicht: 8'000 kg



FR 12
Leistung: 125 DIN PS
Gesamtgewicht: 10'850 kg



FL 14
Leistung: 140 DIN PS
Gesamtgewicht: 15'400 kg



FL 10
Leistung: 102 DIN PS
Gesamtgewicht: 11'700 kg

Für weitere Informationen wenden Sie sich bitte an Robert Aebi AG:

Zürich:
Uraniastrasse 31-33
8023 Zürich
Tel. 051 23 17 50

Regensdorf:
Hardrainstrasse 77
8105 Regensdorf
Tel. 051 71 25 50

Zollikofen:
3052 Zollikofen BE
Tel. 031 57 36 36

Landquart:
Industriequartier
7302 Landquart
Tel. 081 51 25 42

Renens:
Route de Bussigny
1020 Renens
Tel. 021 34 42 12

FIAT

Fiat (Suisse) SA, 1211 Genève 13

Glentcobloc Entlüftungssystem

Entlüftungsventil:

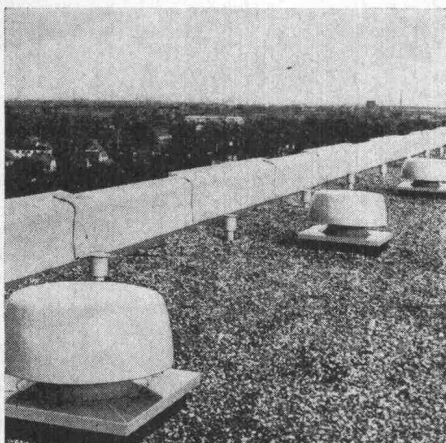
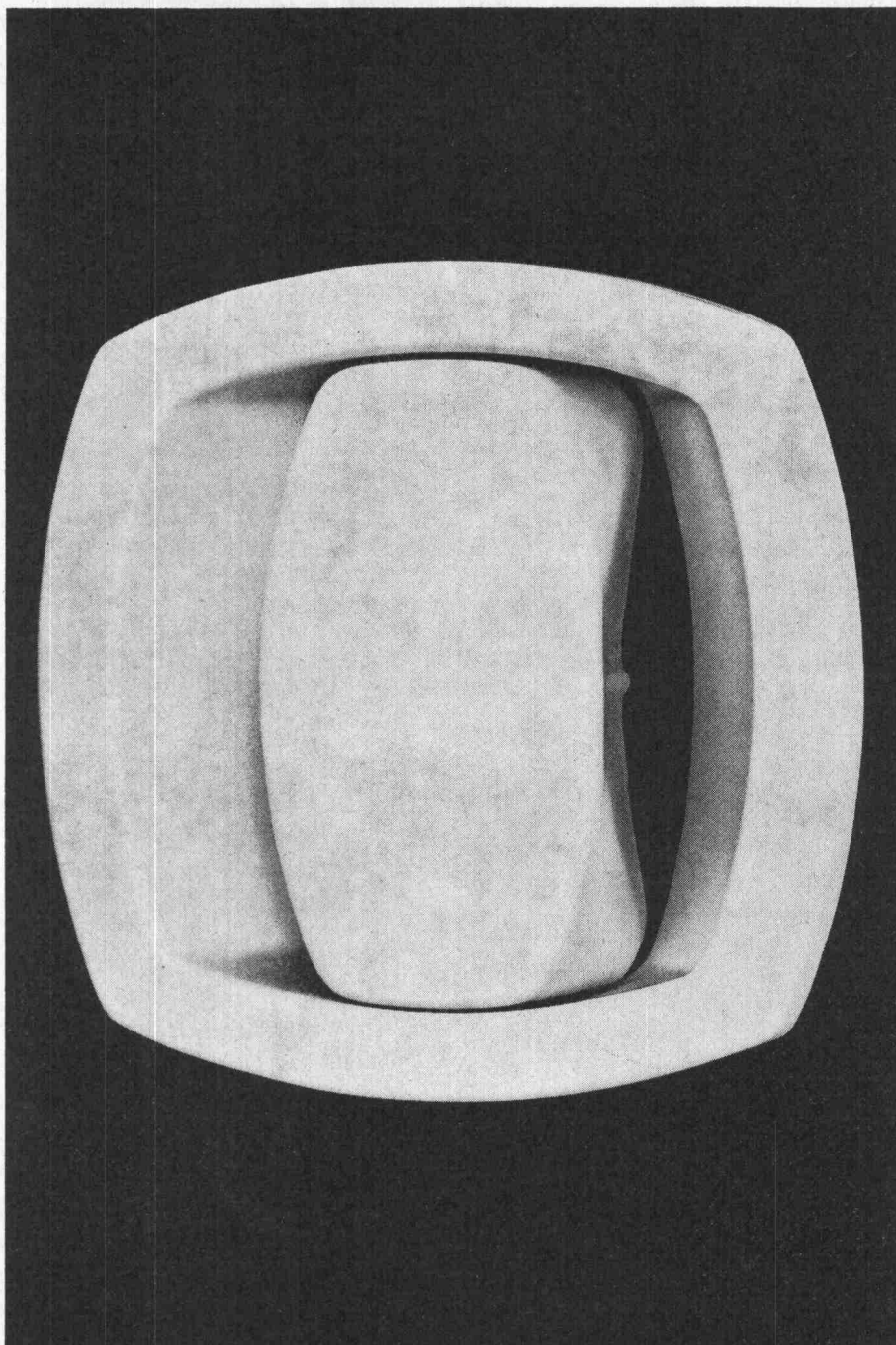
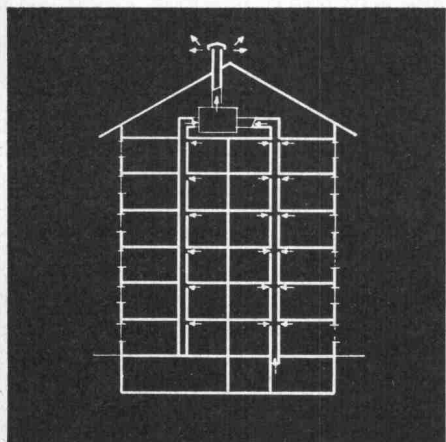
- grosser Druckabfall
- keine Ventilgeräusche
- gute Schalldämpfung
- schraubenlose Befestigung
- einfache Montage
- formschöne Ausführung

Dachventilatoren:

- sehr geräuscharm
- flache Ventilatorcharakteristik
- wetterfeste Ausführung
- einfache Reinigung und Wartung

Abluftzentralen:

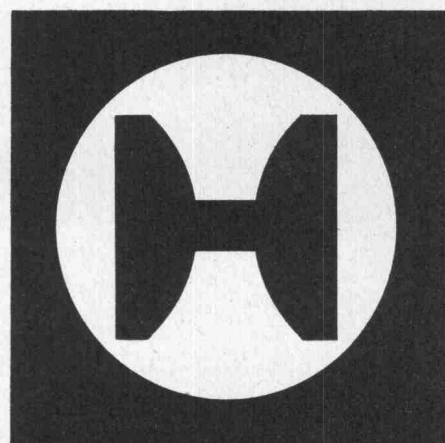
- sehr guter Wirkungsgrad
- einfache Disposition bei mehreren Kanälen
- gute Schalldämpfung
- grosse Leistung



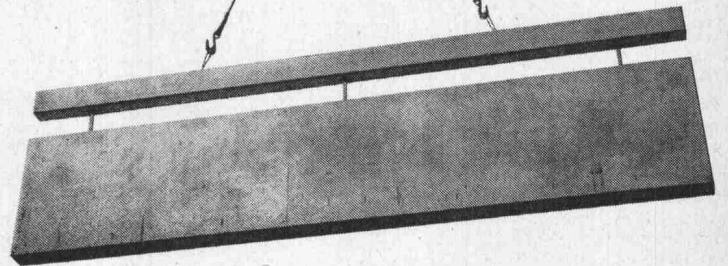
Verlangen Sie Unterlagen bei:

Hess & Cie.

Hess & Cie. Metallwarenfabrik
Pilgersteg
CH-8630 Rüti
Tel. 055/4 35 22
Telex 75608



Transportieren, Lagern und Versetzen von Beton- elementen



Die einfachste Lösung: Elementporter-System Brugg

So einfach, weil die Seilöse, einmal in der einbetonierten Ankerhülse eingeschraubt, erst nach dem Versetzen entfernt werden muss. In der Zwischenzeit halten Sie die eingeschraubte Seilöse nicht mehr unter Kontrolle – Sie können sie ruhig vergessen. Denn die Seilöse ist so preisgünstig, dass ein allfälliger Verlust nicht ins Gewicht fällt.

Mit dieser preisgünstigen Seilöse ersparen Sie sich das zeitraubende Ein- und Ausschrauben bei jeder Manipulation von Betonelementen. Die kostspieligen Pausen sind vorbei.

Die Anwendung des Elementporter-Systems Brugg ist ein weiterer Schritt zur Rationalisierung. Unsere Berater stehen zu Ihrer Verfügung – für alle Fragen rund um das Drahtseil.



KABELWERKE BRUGG AG
5200 BRUGG, 056 - 411151



Universalbagger
Hydraulikbagger
Schaufelradbagger

Großtransportanlagen
Lagerplatzgeräte
Schiffsbe- und -entlader

Massengut-Umschlaganlagen
Vergleichmäßigungsanlagen
Bunkeranlagen

Probenehmeranlagen
Lenkschreitwerke
Geräte für Kernkraftwerke

Grob- und Feinbrecher
Abzugs- und Klassiergeräte
Fahrbrecher

Standard- und Spezialgetriebe
Schienen- und Raupenfahrwerke
Stahlbau

WESERHÜTTE

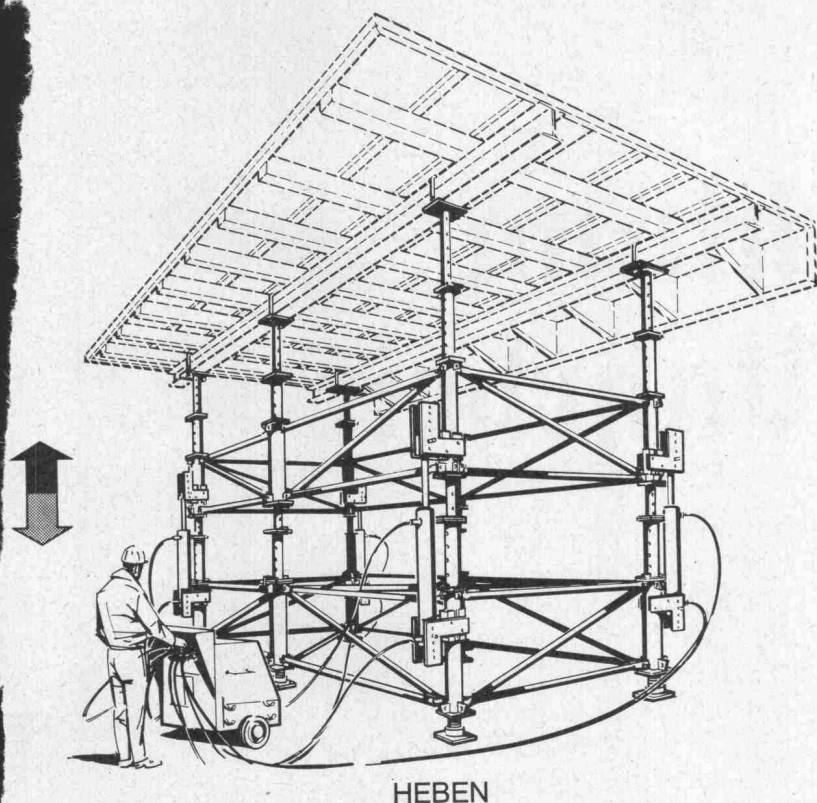


Weserhütte Verkauf AG · Pumpwerkstraße 32
CH-8105 Regensdorf · Telefon 051-71 25 77/78

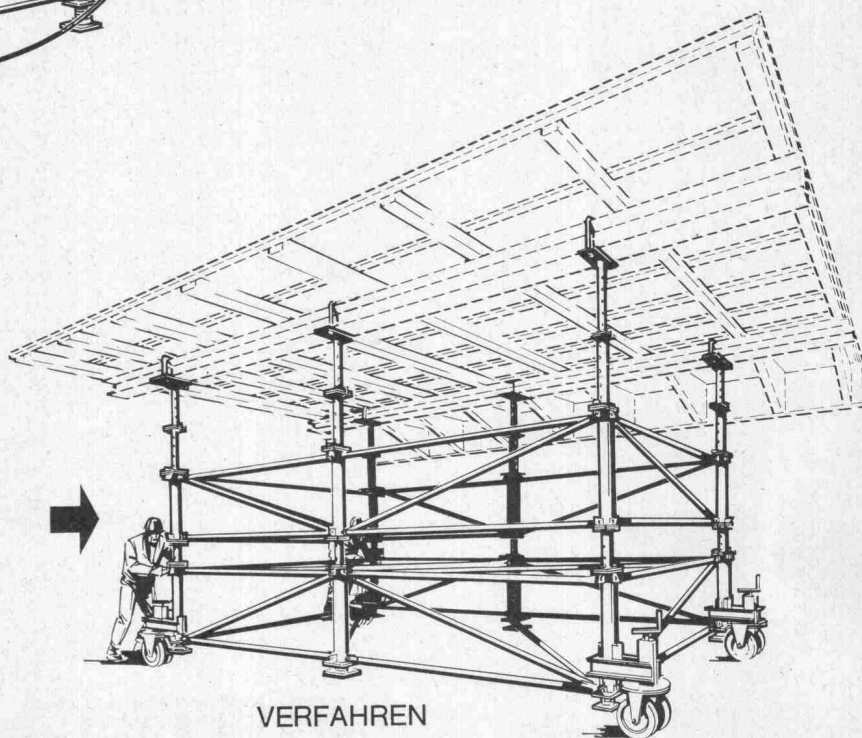
TELESKOPSCHALUNG



HYDRAULISCHES
HEBEN UND
ABSENKEN



HEBEN



VERFAHREN

E.R.E.

Equipement Rationnel d'Entreprises s. a.
Bd de Pérolles 10, — Tél. 037 / 2 70 04
1700 FRIBOURG

Dichtung und Wahrheit

Was ist Wahrheit, was Dichtung? Gehört beides zusammen, in einem tieferen Sinn? Johann Wolfgang von Goethe, hoch- und vielbegabter Genius, mag sich diese Frage immer wieder gestellt haben. Sein Werk «Aus meinem Leben. Dichtung und Wahrheit», dessen letzter Teil erst nach seinem Tod erschien, zeugt davon.

Da ist es für eine Isotech um einiges leichter, sich eine Antwort einfallen zu lassen. Denn zwischen der (Fugen-) Dichtung und der (Qualitäts-) Wahrheit liegen bestenfalls ein paar Jahre, schlimmstenfalls der gute Ruf einer Firma.

Das wissen wir. Und deshalb machen wir unsere Fugen-Dichtung so, dass sie die Wahrheit verträgt.

ISOTECH

SC

Europas grösste Spezialfirma für Fugendichtungen

8404 Winterthur	Hegmattenstrasse 20	Tel. 052 27 27 27	ISOTECH SA	1008 Prilly	Chemin des Huttins 6	Tel. 021 24 56 08
5000 Aarau	Buchserstrasse 57	Tel. 064 24 58 51		1200 Genève	Rue d. Mont-Blanc 21	Tel. 022 32 10 48
4000 Basel	Blotzenheimerstr. 22	Tel. 061 43 45 76	ISOTECH GmbH	6 Frankfurt	Mauritiusstrasse 6	Tel. 0611 35 94 23
6500 Bellinzona	Via C. Molo	Tel. 092 5 96 10		1 Berlin 31	Wegenerstrasse 4	Tel. 0311 86 16 70
3027 Bern	Looslistrasse 3	Tel. 031 55 37 73		75 Karlsruhe	Hauptstrasse 75	Tel. 0721 6 21 96
6000 Luzern	Lindengartenweg 7	Tel. 041 41 71 55	ISOTECH GmbH	1223 Wien	Schiffmühlenstr. 116	Tel. 24 32 36
9015 St. Gallen	Kräzernstrasse 75	Tel. 071 31 22 93		ISOTECH N.V.	Amsterdam	Apollolaan 41
8037 Zürich	Rötelstrasse 39	Tel. 051 60 02 48				Tel. 020 73 90 25
2500 Biel	Mettstrasse 6	Tel. 031 55 37 73				

691

Armierungsstähle

Armierungsnetze

Ablaufleitungen
aus Gusseisen,
plastifiziertem Stahl
und
Kunststoff

Schachtabdeckungen
und Strassenroste

Ausrüstungen für Kläranlagen

Druckrohre, Formstücke und Armaturen
aus Gusseisen
für Wasser- und Gasleitungen

Heizkessel

Radiatoren
und Heizwände

Heizölbehälter

Cheminée-Einsätze

Baumaschinen, Krane, Förderanlagen

VON ROLL AG.
4563 Gerlafingen



**Qualitätsprodukte
für den Hoch- und
Tiefbau**

VON ROLL

Bei solchen Firmen
liegen MAMMUT® und TURICUM®

SCHWEIZERISCHE LEBENSVERSICHERUNGS- UND RENTENANSTALT

OERLIKON



ESCHER
WYSS

SULZER

LANDIS & GYR

SAURER



SCHWEIZERISCHE KREDITANSTALT
ZÜRICH



PAPIERFABRIK
CHAM AG

Globus

Motor-
Columbus

Bell

Feldhausch
ERNST GÖHNER AG
ED. ZÜBLIN & CIE. AG.

SBB

Innovazione
70



SCHWEIZERISCHER BANKVEREIN

GEIGY
BASEL

LOCHER & CIE AG
Maschinenfabrik Oerlikon
MAAG-ZAHNRÄDER

C I B A



MAMMUT® und TURICUM®
für bituminöse Isolierungen. Seit
über 50 Jahren verwendet —
durchwegs mit grossem Erfolg.

Erstellen auch Sie Flachdach-
beläge, Terrassenbeläge
sowie Grundwasserisolierungen
mit MAMMUT® und TURICUM®
Wir beraten Sie gerne.
Rufen Sie an!
Telefon 051-258866

MAMMUT® und TURICUM®
zwei starke Schweizer Marken

AEZ

Asphalt-Emulsion AG

Zürich

Dr. Juchli

155 AEZ