

Zeitschrift: Schweizerische Bauzeitung
Herausgeber: Verlags-AG der akademischen technischen Vereine
Band: 95 (1977)
Heft: 16: SIA-Heft, 2/1977: Frei Otto: Architektur in der Bundesrepublik -
wohin?

Vereinsnachrichten

Nutzungsbedingungen

Die ETH-Bibliothek ist die Anbieterin der digitalisierten Zeitschriften. Sie besitzt keine Urheberrechte an den Zeitschriften und ist nicht verantwortlich für deren Inhalte. Die Rechte liegen in der Regel bei den Herausgebern beziehungsweise den externen Rechteinhabern. [Siehe Rechtliche Hinweise.](#)

Conditions d'utilisation

L'ETH Library est le fournisseur des revues numérisées. Elle ne détient aucun droit d'auteur sur les revues et n'est pas responsable de leur contenu. En règle générale, les droits sont détenus par les éditeurs ou les détenteurs de droits externes. [Voir Informations légales.](#)

Terms of use

The ETH Library is the provider of the digitised journals. It does not own any copyrights to the journals and is not responsible for their content. The rights usually lie with the publishers or the external rights holders. [See Legal notice.](#)

Download PDF: 19.04.2025

ETH-Bibliothek Zürich, E-Periodica, <https://www.e-periodica.ch>

Generaldirektion SBB	Design-Wettbewerb für Bahnhofmobiliar	Schweizer Entwerfer und Firmen sowie ausländische Entwerfer, welche seit dem 1. Jan. 1975 in der Schweiz ständigen Wohn- oder Geschäftssitz haben.	28. Okt. 77 (30. April 77)	1977/14 S. G 50
Bibliothèque Nationale Pahlavi, Téhéran	Bibliothèque Nationale dans le futur centre de la ville de Téhéran, à tout architecte PW	Concours ouvert à tout architecte agréé, ayant droit d'exercer dans son propre pays, ou à toute équipe dirigée par un architecte répondant aux caractéristiques précédentes.	20. Jan. 78 (19. April 77)	1977/3 S. 30

Wettbewerbsausstellungen

Regierungsrat des Kantons St. Gallen	Sitterviadukt, Ingenieur- wettbewerb, PW	Waaghaussaal in St. Gallen, vom 18. bis 22. April; 18. April von 14 bis 18 h, 19., 20., 21. April von 8 bis 12 und von 14 bis 18 h, 22. April von 8 bis 12 h.	1977/15 S. 228
---	---	---	-------------------

Mitteilungen aus dem SIA

Neuerscheinungen im Normenwerk

Aus dem Normenwerk des SIA sind zwei Neuerscheinungen anzukündigen: die *Norm SIA 190 «Kanalisationen»* und die *Norm SIA 280 «Kunststoff-Dichtungsbahnen»*. Auf die Kanalisationsnorm ist an dieser Stelle jüngst bereits zweimal hingewiesen worden (vgl. Schweizerische Bauzeitung, H. 15, S. 207–216 und H. 16, S. 237–238).

Anforderungen und Prüfmethode für Kunststoff-Dichtungsbahnen werden in der Norm SIA 280 dargelegt. Aufgrund von numerisch ermittelten Daten wird es möglich sein, einheitliche Prüfverfahren auf die Bahnen anzuwenden. Die 18 Prüfverfahren sind in enger Zusammenarbeit mit der EMPA und den Herstellern aufgestellt worden. Die Norm bildet die Basis für Qualitätsvorschriften, die in verschiedenen SIA-Empfehlungen bisher verlangt worden sind. Über die Norm 280 ist an dieser Stelle ebenfalls früher orientiert worden (SBZ, H. 14, S. 163–166, 1976), ein ausführlicher Artikel ist für Heft 19 dieses Jahrganges vorgesehen.

Preise: Kanalisationsnorm 98 Fr.; Kunststoff-Dichtungsbahnen 44 Fr. Rabatt für SIA-Mitglieder und Firmen, die im SIA-Verzeichnis der Projektierungsbüros eingetragen sind. Für beide Normen ist eine französische Übertragung in Vorbereitung.

Aus Technik und Wirtschaft

Aufzug-, Schiebe- und Klapptreppen

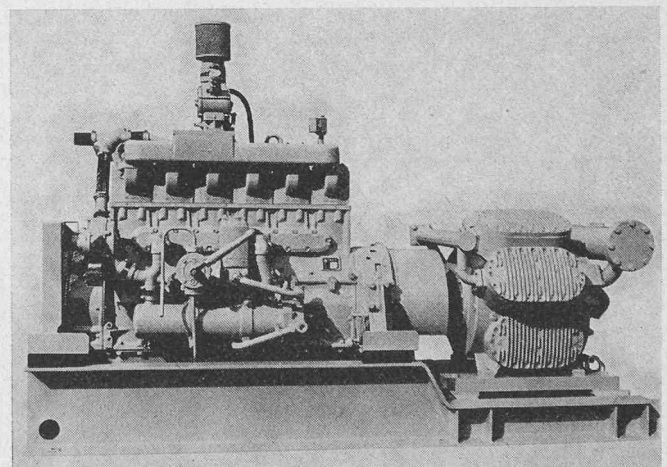
Die Goma-Aufzug-, Schiebe- und Klapptreppen sowie die kombinierten Flachdach-Ausstiege werden am Muba-Stand Nr. 212, Halle 9, ausgestellt. Mit über 30jähriger Erfahrung im Herstellen von Holztreppen zeichnen sich diese über eine gut durchdachte und sehr solide Konstruktion aus. Jede von uns gelieferte Anlage wird in unserem Werk angefertigt und geprüft. Dies bezieht sich auch auf die Beschlägekonstruktionen, die je nach Anlage verwendet werden. Für besonders niedrige Dachräume oder wo andere Hindernisse den Bau einer Normaltreppe nicht zulassen, eignet sich bestimmt die Goma-Treppe drei- oder vierteilig. Sollte eine senkrechte Lukenöffnung vorhanden sein, ist das Problem mit einer Einschiebetreppe in die Wand zu lösen. Die Deckeluntersicht wird nach gegebenen oder zu entwerfendem Plan als Zierdeckel vorbereitet.

Marcel Matter, Treppenbau, Klotenerstrasse 43, 8153 Rümlang

Wärmepumpe mit Gasmotor für höhere Temperaturbereiche

Wenn in der Heizungstechnik unterschiedliche Temperaturkreisläufe mit unterschiedlichen Leistungen mit einer Anlage bewältigt werden müssen, stellt, solange eine entsprechende Wärmequelle vorhanden ist, die Wärmepumpe mit Gasmotorenantrieb die wirtschaftlichste Lösung dar.

Ein derartiges Wärmepumpenaggregat besteht aus Antriebs- und Kompressoreinheit, z. B. mit wassergekühltem, selbstansaugendem 6-Zylinder-Reihenmotor und 8-Zylinder-Kolbenkompressor mit eingebauter Leistungsregulierung. Durch Variation der Motordrehzahl und der Kompressor-Leistungsregelung besteht eine hervorragende Anpassungsmöglichkeit an Lastschwankungen.



Wärmepumpe mit Gasmotor für höhere Temperaturbereiche. Gesamtleistung des Aggregates 650 kW bzw. 560 000 kcal/h (Sulzer-Escher Wyss-Pressphoto)

Die Antriebsleistung des Aggregats beträgt 110 kW bei einer Drehzahl von 1500 min^{-1} . Je nach Gestaltung der Wärmetauscher kann als Wärmequelle Grund- oder Oberflächenwasser, Abwasser von Prozessen, Aussenluft oder Abluft von Klimaanlagen genutzt werden. Die Heizleistung eines derartigen Aggregates beträgt 418 kW (36 000 kcal/h) bei einer Heizwassertemperatur von 55°C . Die Nutzung der Motorabwärme (Zylinderkühlwasser und Ölkühler) und der Abgaswärme ergibt einen zusätzlichen Gewinn an Heizleistung von 232 kW (200 000 kcal/h). Daher sind Wassertemperaturen bis zu 90°C erzielbar. Geeignet sind solche Aggregate zur Verwendung im gewerblich-industriellen Bereich sowie bei Sportplätzen.

Gebrüder Sulzer AG, 8401 Winterthur