

Objektyp: **AssociationNews**

Zeitschrift: **Schweizer Ingenieur und Architekt**

Band (Jahr): **101 (1983)**

Heft 49

PDF erstellt am: **13.09.2024**

Nutzungsbedingungen

Die ETH-Bibliothek ist Anbieterin der digitalisierten Zeitschriften. Sie besitzt keine Urheberrechte an den Inhalten der Zeitschriften. Die Rechte liegen in der Regel bei den Herausgebern. Die auf der Plattform e-periodica veröffentlichten Dokumente stehen für nicht-kommerzielle Zwecke in Lehre und Forschung sowie für die private Nutzung frei zur Verfügung. Einzelne Dateien oder Ausdrucke aus diesem Angebot können zusammen mit diesen Nutzungsbedingungen und den korrekten Herkunftsbezeichnungen weitergegeben werden. Das Veröffentlichen von Bildern in Print- und Online-Publikationen ist nur mit vorheriger Genehmigung der Rechteinhaber erlaubt. Die systematische Speicherung von Teilen des elektronischen Angebots auf anderen Servern bedarf ebenfalls des schriftlichen Einverständnisses der Rechteinhaber.

Haftungsausschluss

Alle Angaben erfolgen ohne Gewähr für Vollständigkeit oder Richtigkeit. Es wird keine Haftung übernommen für Schäden durch die Verwendung von Informationen aus diesem Online-Angebot oder durch das Fehlen von Informationen. Dies gilt auch für Inhalte Dritter, die über dieses Angebot zugänglich sind.

Ein Dienst der *ETH-Bibliothek*
ETH Zürich, Rämistrasse 101, 8092 Zürich, Schweiz, www.library.ethz.ch

<http://www.e-periodica.ch>

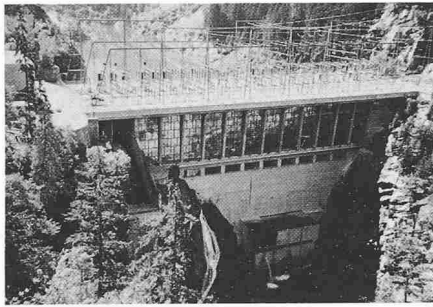


Bild 18. Die Talsperre verschwindet hinter den beiden Anlageteilen von Zentrale und Schaltanlage: Bärenburg, Graubünden (Motor-Columbus Ing. AG)

Schlussbetrachtung

Talsperren sind also *Monumentalbauwerke ohne nennenswerte baukünstlerische Gestaltungsfreiheit*. Wenn man diesen Zwiespalt abschliessend etwas «philosophisch» betrachtet, so reiht er sich in die Polarität vieler Phänomene unserer Schöpfung ein. Die Nachtigall hat eine herrliche Stimme, jedoch ein gewöhnliches Gefieder, der Pfau ein herrliches Kleid, bringt es aber nicht über ein jämmerliches Krächzen. Das Genie bezahlt seine geistige Überpotenz oft durch physische Mängel, der Einsiedler seine Verklärtheit und Gottesnähe durch Un-

tätigkeit. Hartes Gestein ist gegen hohen Druck extrem belastbar, bricht aber bereits bei geringer Zugspannung. Man könnte meinen – wenn dies auch ein bisschen weit hergeholt erscheint –, man habe es hier mit einem weiteren Beispiel jenes Gesetzes zu tun, wonach in allen Kreationen das Streben nach Gleichgewicht zum Ausdruck kommt: Überdurchschnittliches durch Mangel auszugleichen, einen Vorteil durch einen Nachteil zu ersetzen.

Adresse des Verfassers: Dr. Harald Kreuzer, 1311 McNair Drive, North Vancouver B.C., Canada V7K IX4

SIA-Mitteilungen

Aktuelles aus dem Normenschaften des SIA

Stand 1. Dezember 1983

Ordnungen und allgemeine Bedingungen

Publiziert 1983

A/B Anpassung des Tarifs A und Teilrevision des Tarifs B auf 1. Januar 1983

1024 } Formulare «Werkverträge für Generalunternehmer»
1025 }

Vor dem Abschluss

102 Totalrevision der Ordnungen: «Ordnung für Leistungen und Honorare der Architekten»

103 «Ordnung für Leistungen und Honorare der Bauingenieure»

104 «Ordnung für Leistungen und Honorare der Forstingenieure»

108 «Ordnung für Leistungen und Honorare der Maschinen- und Elektroingenieure sowie der Fachingenieure für Gebäudeinstallationen» (Die neuen Texte werden der ausserordentlichen DV vom 28. Januar 1984 vorgelegt)

In Bearbeitung

110 «Honorarordnung für Quartier-, Orts- und Regionalplaner» (Revision)

Ingenieurnormen

Publiziert 1983

164/7 Holzbau – Leistung und Lieferung (Auszug aus Norm 164, Ausgabe 1981)

177/1 Empfehlung «Bemessung von Mauerwerkswänden unter Druckbeanspruchung» (neu)

In Bearbeitung

160 Norm «Belastungsannahmen» (Revision der Ausgabe 1970, Vernehmlassung Herbst 1984)

162 Norm «Beton-, Stahlbeton- und Spannbetonbauten» (Revision der Ausgabe 1968, Vernehmlassung Herbst 1984)

162/1 Norm «Beton-, Stahlbeton- und Spannbetonbauten/Materialprü-

fung» (Revision und Erweiterung des Teils Materialprüfung der Norm 162, Ausgabe 1968, Vernehmlassung zusammen mit Norm 162, Herbst 1984)

169 Norm «Inbetriebnahme, Überwachung und Unterhalt von Ingenieur-Bauwerken» (Revision eines Teils der Norm 160, Ausgabe 1970, erscheint als Empfehlung 169 im Sommer 1984)

260 «Sicherheit und Gebrauchsfähigkeit von Tragwerken – Weisung des SIA an seine Kommissionen für die Koordination des Normenwerks»

Schutznormen

Publiziert 1982/83

180/4 Empfehlung «Energiekennzahl» (neu)

In Bearbeitung

180 Empfehlung «Wärmeschutz im Hochbau» (Revision der Ausgabe 1970)

180/2 Empfehlung «Sommerlicher Wärmeschutz» (neu)

181 Norm «Schallschutzmassnahmen» (Revision der Ausgabe 1976)

183 Empfehlung «Brandschutz» (Revision der Ausgabe 1974)

Tiefbau

Publiziert 1983

196 Empfehlung «Baulüftung im Untertagbau» (neu)

Vor der Veröffentlichung

195 Norm «Pressvortrieb» (neu, erscheint Januar 1984)

198/1 Empfehlung «Tunnel- und Stollenbau mit Vollvortriebsmaschinen» (neu, erscheint im Sommer 1984)

205 Empfehlung «Verlegung von unterirdischen Leitungen» (Revision 149, Ausgabe 1951, erscheint Januar 1984)

In Bearbeitung

405 Empfehlung «Planwerk für unterirdische Leitungen» (Revision 149, Ausgabe 1951)

Rohbau

Publiziert 1983

229 Empfehlung «Baugruben – Ausführung, Leistung und Lieferung» (ersetzt Teile der Norm 119 «Bedingungen und Messvorschriften für die Erd- und Mauerarbeiten» Ausgabe 1947)

Hochbau

In Bearbeitung

414/10 Empfehlung «Masstoleranzen» (neu)

Projekt Auf das 150jährige Bestehen des P87 wird eine grössere Anzahl Hochbaunormen nach einem gemeinsamen Konzept revidiert werden.

– Gartenbau (Revision 141)

– Nichttragende, montierbare Fasadensaden (neu)

– Lichtdurchlässige Bauteile (Revision 131)

– Sonnen- und Wetterschutz (Revision 342)

– Türen und Tore (neu)

– Wärmedämmarbeiten (Revision 148)

– Schreinerarbeiten (Revision 126)

– Metallbauarbeiten (Revision 130)

– Wand- und Deckenverkleidungen (Revision 168)

– Bodenbeläge (Revision 128, 133, 134, neu: Textile Beläge)

Abdichtungen

Publiziert 1983

280 Norm «Kunststoff-Dichtungsbahnen, Anforderungswerte und Materialprüfung» (Teilrevision der Ausgabe 1977)

281 Norm «Polymer-Bitumen-Dichtungsbahnen, Anforderungswerte und Materialprüfung» (neu)

In Bearbeitung

- 271 Empfehlung «Flachdächer» (Revision der Ausgabe 1976)
- 273 Empfehlung «Gussasphalt im Hochbau» (neu)
- 274 Empfehlung «Abdichtung von Fugen» (neu)
- 284 Norm «Fugen, Materialprüfung» (neu)

Energie und Installationstechnik

Publiziert 1982/83

- 381/1 Empfehlung «Baustoff-Kennwerte» (neu)
- 381/3 Empfehlung «Heizgradtage der

Schweiz» (neu)

- 384/2 Empfehlung «Wärmeleistungsbedarf» (Revision 380)

In Bearbeitung

- 370/12 Norm «Fahrtreppen und Fahrsteige» (Revision 106)
- 370/20 Norm «Güteraufzüge, Beladen und Entladen durch Personen» (Revision 106)
- 370/21 Norm «Güteraufzüge, mechanisches Beladen und Entladen» (Revision 106, Vernehmlassung abgeschlossen, Behandlung der Einsprachen)

- 380/1 Empfehlung «Energie im Hochbau» (neu)
- 380/7 Norm «Haustechnik» (Revision 132, 135, 137 und 143)
- 382/1 Empfehlung «Klima- und Lüftungsanlagen – technische Anforderungen» (neu)
- 382/2 Empfehlung «Kühlleistungsbedarf» (neu)

Weitere Normen

Publiziert 1983

- 400 Empfehlung «Planbearbeitung im Bauwesen» (neu)

Ermittlung der Soll-Arbeitszeit für das Jahr 1984

Der SIA hat einen Satz von zwölf Formularen für die administrativen Arbeiten in Ingenieur- und Architekturbüros ausgearbeitet. Sie sind im «SIA-Administrativordner» zusammengefasst.

Das Formular C dient der Ermittlung der Soll-Arbeitszeit. Dem nebenstehenden Beispiel liegen verschiedene Annahmen zugrunde, die keine allgemeine Gültigkeit haben, wie die Tagesarbeitszeit von 8,5 Stunden; Feiertage und freie Arbeitstage sind auf die Verhältnisse in der Stadt Zürich zugeschnitten; in der Zeit vom 24. Dezember mittags bis und mit Berchtoldstag und am Auffahrtswochenende wird nicht gearbeitet. Die Kompensationszeit wird über das ganze Jahr verteilt.

Mit dem Formular C ist es jedem Büroinhaber möglich, die Soll-Arbeitszeit den örtlichen Gegebenheiten anzupassen und entsprechend den eigenen Bedürfnissen zu berechnen.


Der vollständige «SIA-Administrativ-Ordner» enthält ausserdem alle Publikationen des SIA für die administrative Tätigkeit von Planungs- und Projektierungsbüros. Die zwölf Formulare dienen folgenden Zwecken:

- A Stundenrapport
- B Regie- und Teilleistungsrapport
- C Soll-Arbeitszeit (wie abgebildet)
- D Arbeitsstatistik
- E Spesenrapport (Maschinenauswertung)
- F Spesenrapport (Handauswertung)
- G Spesensammelrapport (Handauswertung)
- H Auftragskontrolle
- K Ermittlung der Kalkulationsbasis
- L Ermittlung der Gemeinkosten
- M Ermittlung Selbstkosten-Stundensatz je Mitarbeiter
- N Chefzahlen

Die Formulare können auch einzeln bezogen werden.

- Einzelpreis je Sorte Fr. -.25 (SIA-Mitglieder) Fr. -.20
- bei Bezug von 100 Exemplaren und mehr Fr. -.20 (SIA-Mitglieder) Fr. -.17
- bei Bezug von mindestens 500 Ex. Fr. -.18 (SIA-Mitglieder) Fr. -.15

Der komplette «SIA-Administrativordner» kostet Fr. 350.- (SIA-Mitglieder Fr. 210.-) und ist beim SIA-Generalsekretariat erhältlich. Tel. 01/201 15 70.

 Selnastrasse 16 Tel. 01/201 15 70 8039 Zurich		Beispiel Kompensation über das ganze Jahr verteilt		
1984		Normalarbeitszeit: - per Woche: - per Tag: 8,5 Temps normal de travail: - par semaine: - par jour: 8,5		
Soll-Arbeitszeit für das Jahr 1984 Temps théorique pour l'année 1984		Form. C		
Monat	Brutto Arbeitszeit	Bezahlte und zu kompensierende Stunden und Feiertage	Kompensation	Soll-Arbeitszeit
Mois	Temps brut de travail	Jours fériés payés et heures à compenser	Compensation	Heures théoriques
	Tage Jours	Feier- und Freitage Jours fériés	Bezahlte Std Heures payées	Zu komp. Stunden A compenser
	Stunden Heures		Kompensationsanlass Motif de la compensation	Stunden Heures
Januar Janvier	31 9 22	Mo 2. Berchtoldstag	8,5	
				3,5 182
Februar Février	29 8 21			
				3,5 182
März Mars	31 9 22			
				3 190
April Avril	30 9 21	Mo 9. Sechseläuten/N Do 19. Gründonnerstag Fr 20. Karfreitag Mo 23. Ostermontag	4,25 1,0 8,5 8,5	
				1,75 158
Mai Mai	31 8 23	Di 1. Mai Mi 30. vor Auffahrt Do 31. Auffahrt	8,5 1,0 8,5	
				3,5 181
Juni Juin	30 9 21	Fr 1. Juni Mo 11. Pfingstmontag	8,5	8,5
				3,5 165
Juli Juillet	31 9 22			
				4 191
August Août	31 8 23	Mi 1. August	8,5	
				3 190
September Septembre	30 10 20	Mo 10. Knabenschieszen /N	4,25	
				2,25 168
Oktober Octobre	31 8 23			
				3,5 199
November Novembre	30 8 22			
				3 190
Dezember Décembre	31 10 21	Mo 24. Di 25. Mi 26. Do 27. Fr 28. Mo 31.	4,25 8,5 8,5 8,5 8,5	4,25 8,5 8,5 8,5
				3,75 131,25
Total			91,25	38,25
	2'218,5			38,25
				2'127,25