

Objektyp: **Competitions**

Zeitschrift: **Schweizer Ingenieur und Architekt**

Band (Jahr): **104 (1986)**

Heft 16

PDF erstellt am: **10.08.2024**

### **Nutzungsbedingungen**

Die ETH-Bibliothek ist Anbieterin der digitalisierten Zeitschriften. Sie besitzt keine Urheberrechte an den Inhalten der Zeitschriften. Die Rechte liegen in der Regel bei den Herausgebern. Die auf der Plattform e-periodica veröffentlichten Dokumente stehen für nicht-kommerzielle Zwecke in Lehre und Forschung sowie für die private Nutzung frei zur Verfügung. Einzelne Dateien oder Ausdrucke aus diesem Angebot können zusammen mit diesen Nutzungsbedingungen und den korrekten Herkunftsbezeichnungen weitergegeben werden. Das Veröffentlichen von Bildern in Print- und Online-Publikationen ist nur mit vorheriger Genehmigung der Rechteinhaber erlaubt. Die systematische Speicherung von Teilen des elektronischen Angebots auf anderen Servern bedarf ebenfalls des schriftlichen Einverständnisses der Rechteinhaber.

### **Haftungsausschluss**

Alle Angaben erfolgen ohne Gewähr für Vollständigkeit oder Richtigkeit. Es wird keine Haftung übernommen für Schäden durch die Verwendung von Informationen aus diesem Online-Angebot oder durch das Fehlen von Informationen. Dies gilt auch für Inhalte Dritter, die über dieses Angebot zugänglich sind.

## Concours d'architecture : Services industriels de Genève, site du Lignon

Rares sont les projets de grande envergure pour lesquels un concours d'architecture est ouvert ! En effet, de tels problèmes font généralement l'objet d'un concours d'idées, puis la réalisation se trouve souvent confiée à plusieurs groupes, chacun responsable d'un lot, parfois sous la direction d'un coordonnateur général. Le résultat est que la cohérence et l'homogénéité ne sont pas garanties, et les problèmes de responsabilité lors de défauts éventuels se diluent en une cascade qui peut être impressionnante, à moins que l'on n'en attribue la paternité à quelque lampiste.

Ici, rien de tel ; le cube moyen des projets est de l'ordre de 537 500 m<sup>3</sup> SIA, soit une réalisation dont le coût va sans doute, selon nos propres estimations, dépasser les 200 millions de francs !

On imagine sans peine toute l'importance qu'il y a, dès lors, à organiser avec le plus grand soin cette compétition. Tout d'abord, choisir un jury, responsable de l'organisation du concours, de la rédaction du programme et du règlement, puis du bon déroulement du concours, et du jugement. Onze membres et deux suppléants, assistés d'un groupe technique de consultants composé

de quatre spécialistes et un secrétaire ad hoc, soit dix-huit personnes, ont accompli cette tâche, aidés encore par de nombreux collaborateurs.

Ensuite, dix bureaux d'architectes, avec la collaboration de bureaux d'ingénieurs civils, ont été invités à participer.

Le concours s'est ouvert le 4 juin 1984, les réponses aux questions des concurrents leur ont été communiquées avant le 31 août 1984, et les projets ont été déposés le 19 décembre 1984, les maquettes étant remises le 1<sup>er</sup> février 1985.

Dès le 20 décembre 1984, une équipe se penche sur ces projets en vue d'établir un rapport de conformité très détaillé, d'une cinquantaine de pages, qui est remis au jury ; celui-ci s'est réuni les 11, 12 et 15 février 1985 au bâtiment du Pont-de-la-Machine, à la présidence des Services industriels de Genève, pour délibérer.

Il constate, tout d'abord, qu'aucun projet ne doit être écarté ni du jugement ni de la répartition des prix, en dépit de certaines remarques formulées par le groupe technique chargé de l'établissement du rapport de conformité, la police des constructions ou l'Office cantonal de l'inspection et des rela-

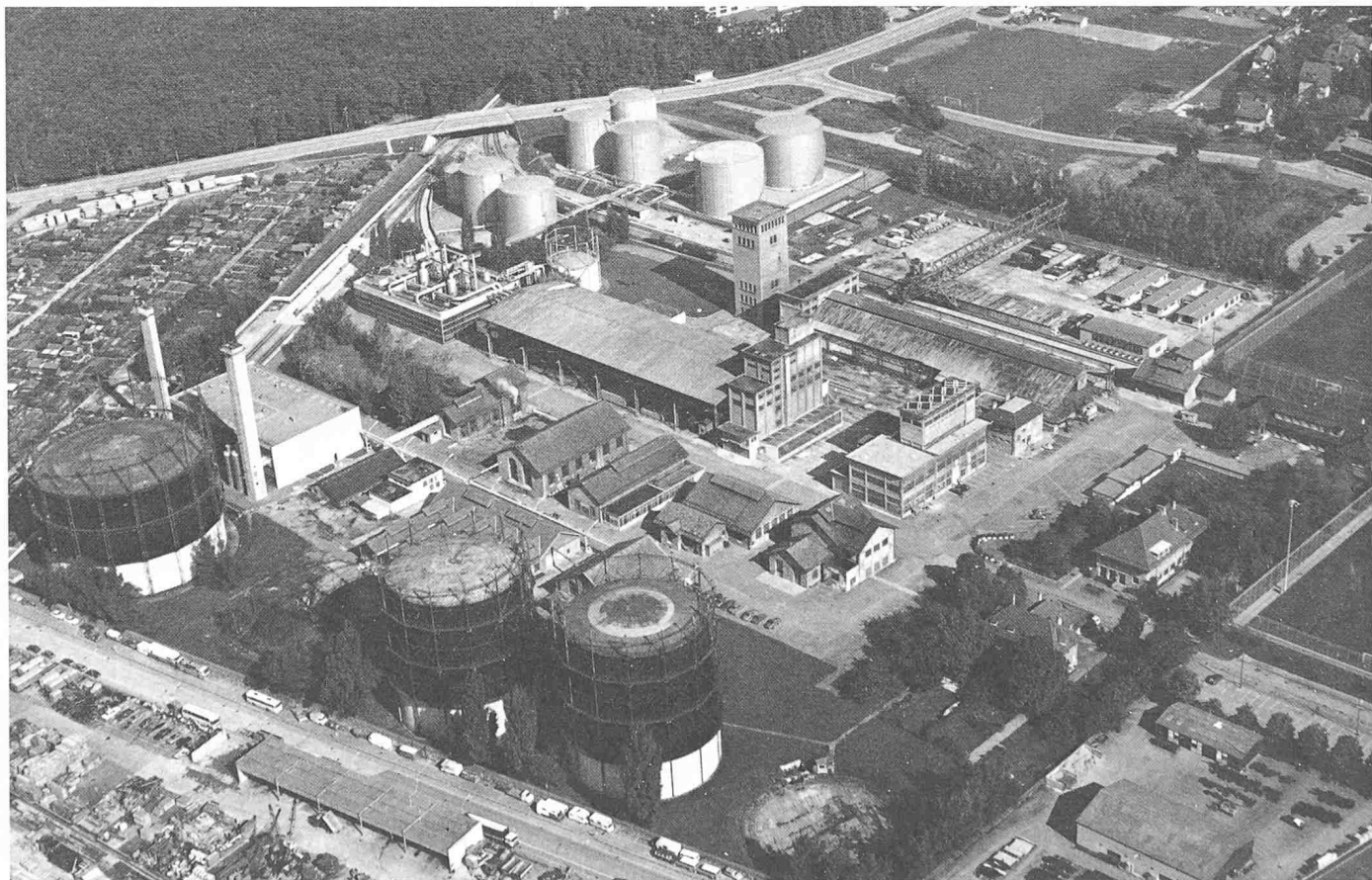
tions du travail, consultés au préalable. Au cours d'un premier tour, le jury écarte alors cinq projets, motivant sa décision pour chacun d'eux par une critique d'une page, tenant compte des cinq critères suivants : aspects urbanistiques, aspects architecturaux, conditions et ambiance de travail, concept d'exploitation et économie du projet.

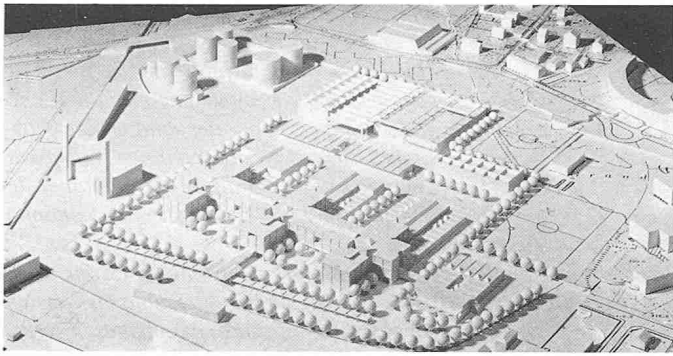
Il procède alors à un nouvel examen des projets encore en lice et résume ses constatations sur la base des cinq mêmes critères. Il examine à nouveau les dix projets rendus et décide d'abord de répartir l'indemnité de Fr. 150 000.— prévue dans le règlement en parts égales entre les dix projets rendus, aucun n'ayant été écarté du jugement.

Puis il procède au classement, à l'attribution des prix et des achats selon le palmarès cité plus bas, et il recommande d'attribuer l'exécution au projet ayant reçu le premier prix, en formulant quelques réserves relatives au traitement des façades et à la conception de la galerie intérieure.

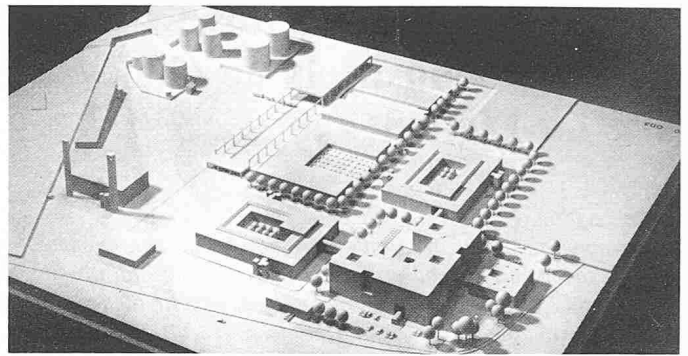
Le jury constate que malgré un programme particulièrement contraignant et un périmètre relativement exigü, les projets apportent une variété de propositions fort intéressantes ; il se plaît à relever, selon la coutume, la qualité des projets et l'effort important des concurrents pour la recherche de solutions correspondant aux besoins de l'utilisateur.

Nous mentionnerons enfin que ce concours a fait l'objet d'une simulation d'analyse sur une base informatisée ; à l'issue de cette

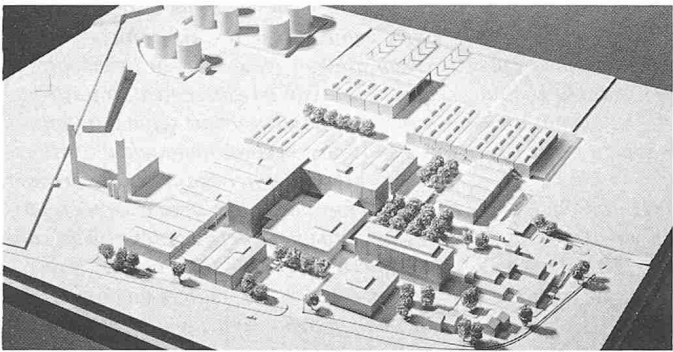




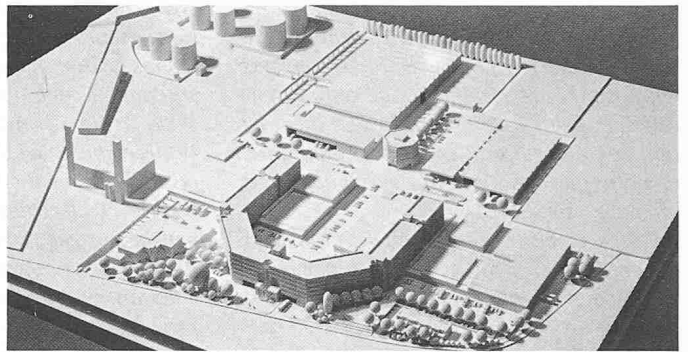
1<sup>er</sup> prix : Bureau Guex et Kirchhoff, Genève.



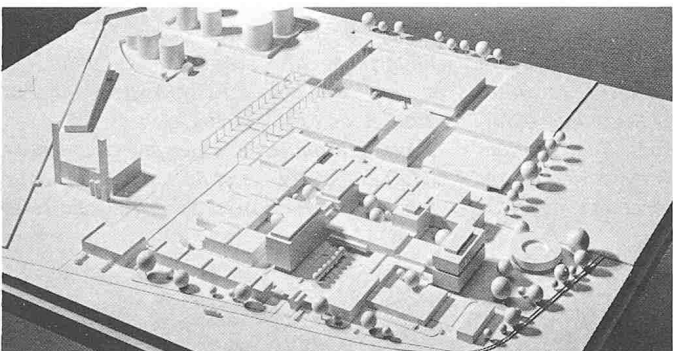
Atelier coopératif d'architecture et d'urbanisme, Carouge.



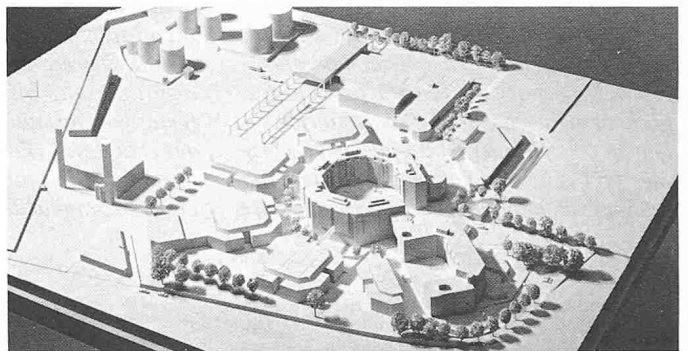
2<sup>e</sup> prix : Bureau André Billaud et Max Hirschi, Genève.



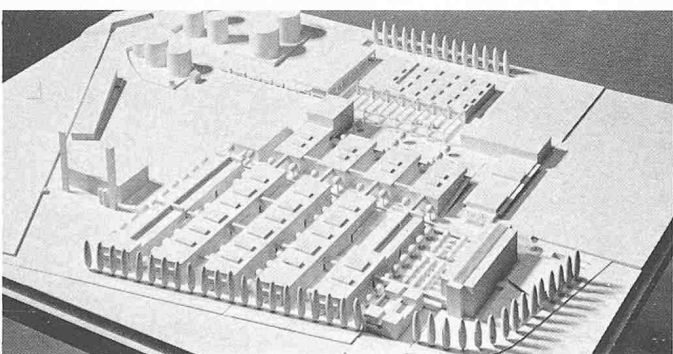
R. Koechlin et M. Mozer, Genève.



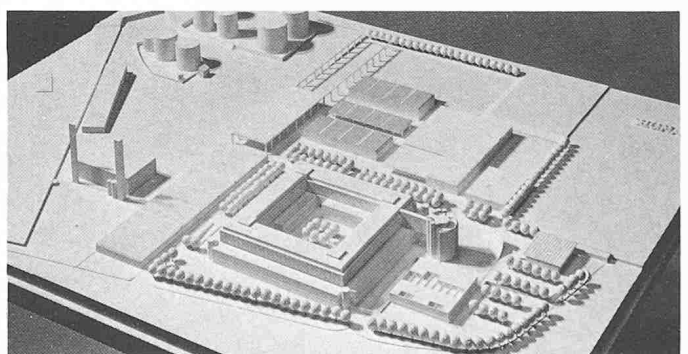
3<sup>e</sup> prix : André Gaillard, Genève.



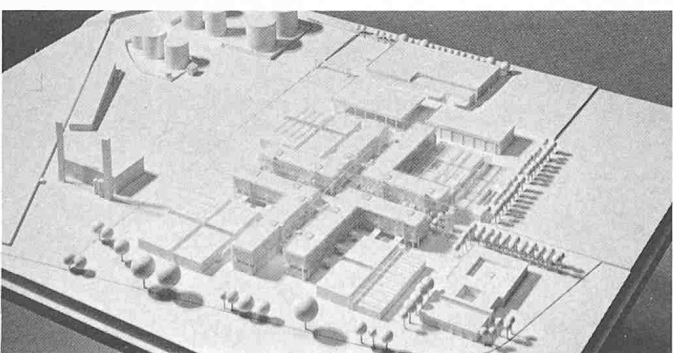
J.-L. Richardet et H. Saini SA, Genève.



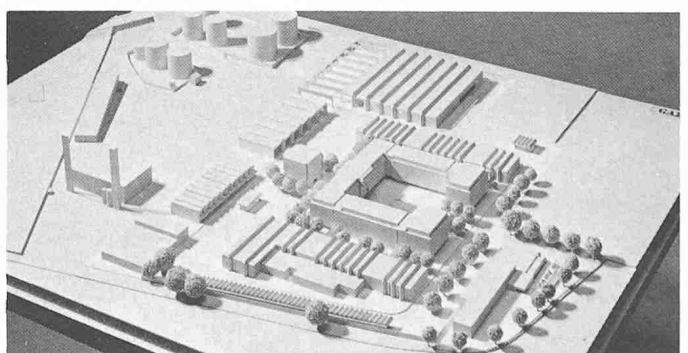
Achat : Atelier Hacin et Oberson, Genève.



Favre, Guth et Associés SA, Genève.



Achat : Urs Tschumi et Michel Heurteux, Genève.



J. Malnati, Meyrin.

*procédure, restée consultative et discrète, le projet ayant reçu le premier prix de la part du jury serait aussi sorti premier; mais il est sans doute déplacé d'en dire davantage actuellement, car nous disposons de trop peu de renseignements à ce propos; nous espérons pouvoir revenir dans le cadre d'un autre article sur cette consultation informatique qui constituait, à notre connaissance, une première en Suisse.*

François Neyroud

## 1. But recherché

Les installations des Services industriels de Genève (SIG) sont extrêmement dispersées: Pont-de-la-Machine, rue du Stand, rue de l'Arquebuse, ancienne usine à gaz, etc.

De surcroît, l'extension continue des tâches due au développement des besoins de la collectivité genevoise à satisfaire, a pour conséquence un manque croissant de locaux.

Cette situation peu rationnelle nuit à la bonne marche de l'entreprise.

Aussi a-t-il été décidé de centraliser ces services sur le site du Lignon-SIG (ancienne usine à gaz) et, en vue de cette importante opération, de lancer un concours d'architecture sur invitation de dix bureaux d'architectes de la place.

## 2. Jury

### Membres

MM. Louis Ducor, président des SIG, président du jury; André Rivoire, architecte, vice-président des SIG; Jean-Claude Badoux, ingénieur civil, professeur EPFL, Lausanne; Jean-Werner Huber, architecte, directeur de l'Office des constructions fédérales, professeur EPFL, Berne; Hans-Rudolf Suter, architecte, Bâle; Jacques Bolliger, architecte, Genève; Michel Frey, architecte, Genève; Pierre Tremblet, ingénieur civil EPFZ, Genève; François Mentha, architecte, Genève; Jean-Daniel Favre, architecte, délégué du Département des travaux publics, Genève; André Chillier, délégué du Conseil administratif de la commune de Vernier.

### Suppléants

MM. Philippe Joye, architecte, administrateur des SIG, Genève; Louis Payot, architecte, Genève.

Le jury était assisté d'un groupe technique composé de MM. Edmond Zaugg, directeur des services généraux, SIG; Michael Annen, architecte EPFZ/SIA; Hubert Rigot, ingénieur mécanicien EPFZ; Henri Gavin, directeur Général Parking.

Le secrétariat du jury était assuré par M. Jean-Gabriel Florio, chef de l'office juridique des SIG.

## 3. Critères de jugement

Les critères de jugement appliqués par le jury ont été les suivants:

### 3.1 Aspects urbanistiques

- Effet visuel à distance.
- Relations avec le voisinage immédiat.
- Accès.
- Utilisation du terrain.

### 3.2 Aspects architecturaux

- Image des SIG en tant qu'entreprise et service public.
- Clarté du projet.
- Relations spatiales.
- Bâtiments.
- Accueil du public.
- Traitement des aménagements extérieurs.

### 3.3 Conditions et ambiance de travail

- Maintien et renforcement de «l'esprit d'entreprise SIG».
- Sentiment d'appartenance à un groupe spécifique.
- Relations intergroupes: communications.
- Taille critique des «groupements» d'effectifs.
- Relation environnement bâti/ambiance de travail.

### 3.4 Concept d'exploitation

- Fonctionnalité du projet.
- Fonctionnalité des locaux.
- Accès et circulation.
- Flexibilité.
- Sécurité.

### 3.5 Economie du projet

- Investissement.
- Maintenance et entretien.
- Conceptions énergétiques.

## 4. Décisions

A l'issue de ses travaux, le jury a décidé à l'unanimité:

- de répartir l'indemnité de Fr. 150 000.— prévue à l'article 6 du règlement du concours en parts égales entre les dix projets rendus, aucun n'ayant été écarté du jugement;
- d'attribuer les prix suivants:
  - 1<sup>er</sup> prix au projet présenté par le Bureau Guex et Kirchhoff, assisté par M. Pierre Moser, ingénieur, Fr. 35 000.—
  - 2<sup>e</sup> prix au projet présenté par le Bureau André Billaud et Max Hirschi, architectes, assisté par le Bureau d'ingénieurs Mouchet et Dubois, Fr. 20 000.—
  - 3<sup>e</sup> prix au projet présenté par M. André Gaillard, architecte, assisté par le bureau d'ingénieurs Perreten et Milleret, Fr. 15 000.—

- de procéder aux achats suivants:
  - Projet présenté par MM. Urs Tschumi et Michel Heurteux, architectes, assistés par le Bureau d'ingénieurs Sumi et Babel, pour la qualité de son expression architecturale, Fr. 15 000.—
  - Projet présenté par l'Atelier d'architectes Hacin et Oberson, assisté par le Bureau d'ingénieurs Epars et Devaud SA, pour la recherche d'une ambiance de travail particulière en créant des bâtiments à échelle humaine qui évitent de grandes concentrations, Fr. 15 000.—
- de recommander à l'exécution le projet ayant obtenu le premier prix.

## 5. Exposition publique

L'exposition publique des projets a eu lieu du *jeudi 28 février au mardi 12 mars 1985*, dans les salles d'exposition du bâtiment du Pont-de-la-Machine. Elle a connu un excellent succès.

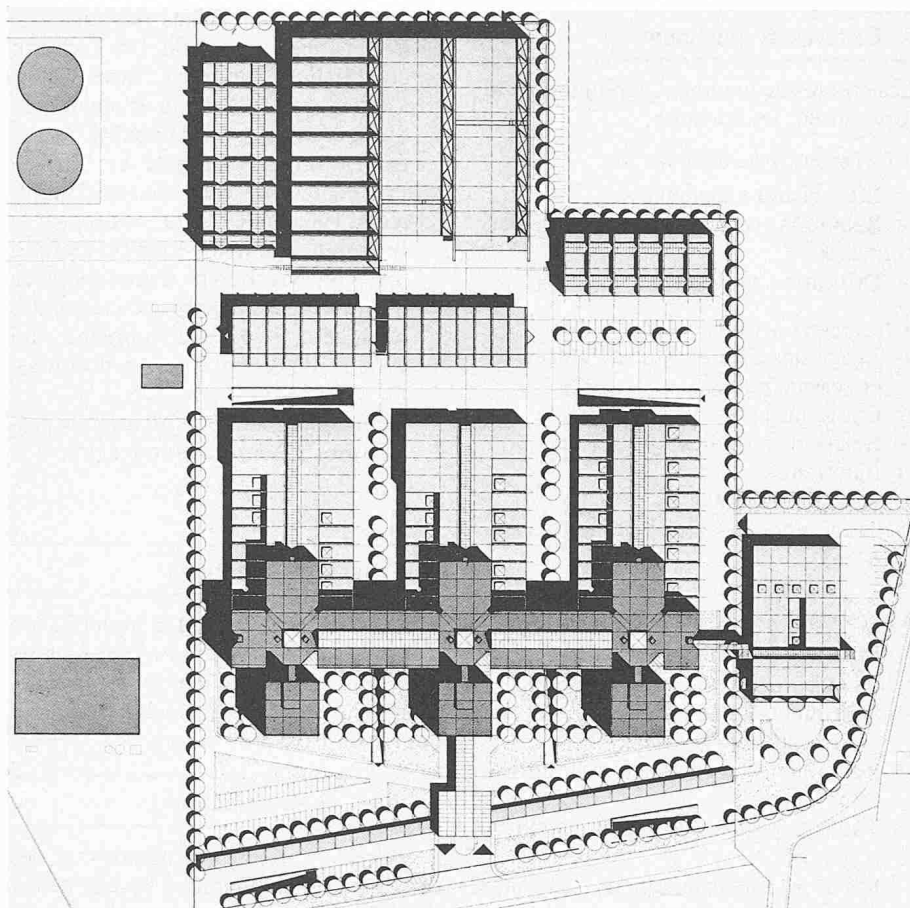
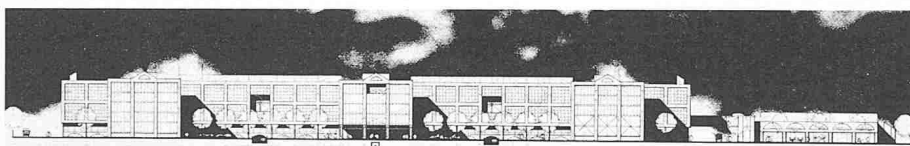
## 6. Point de la situation

Le bureau d'architectes mandaté et ses collaborateurs a poursuivi l'étude de cet important dossier. Actuellement, l'autorisation préalable de construire a été délivrée. La réalisation dépend, dès lors, de la décision que prendra le Conseil d'administration qui se réunira au début de 1986; ce n'est qu'à ce moment-là que l'on connaîtra si la réserve faite lors du jugement à propos d'un découpage en lots attribués à plusieurs mandataires, sera utilisée; on évaluera plus exactement les coûts, y compris les coûts induits et des éléments de planning; de même, la réaffectation des terrains actuellement occupés par les Services industriels pourrait alors être précisée. Nous ne manquerons pas de revenir en temps opportun sur ce projet de la plus haute importance pour Genève.

### Remerciements

Nous tenons à exprimer notre profonde gratitude à tous ceux qui nous ont aidé, d'une manière ou d'une autre, à préparer ce dossier; parmi eux, M. Louis Ducor, président des SIG, mérite une place particulière; ses collaborateurs, M. J.-G. Florio, chef de l'Office juridique, M. J.-J. Couchepin, chef de l'Information, M. J.-R. Tanner, chef de la section des bâtiments des SIG, et ses collègues, nous ont, eux aussi, grandement facilité notre tâche. Nous ne voudrions pas omettre de signaler que, grâce à l'appui et à l'entregent de notre distingué confrère André Rivoire, plusieurs portes se sont ouvertes. Enfin, nous remercions les architectes qui ont bien voulu mettre à notre disposition des documents.

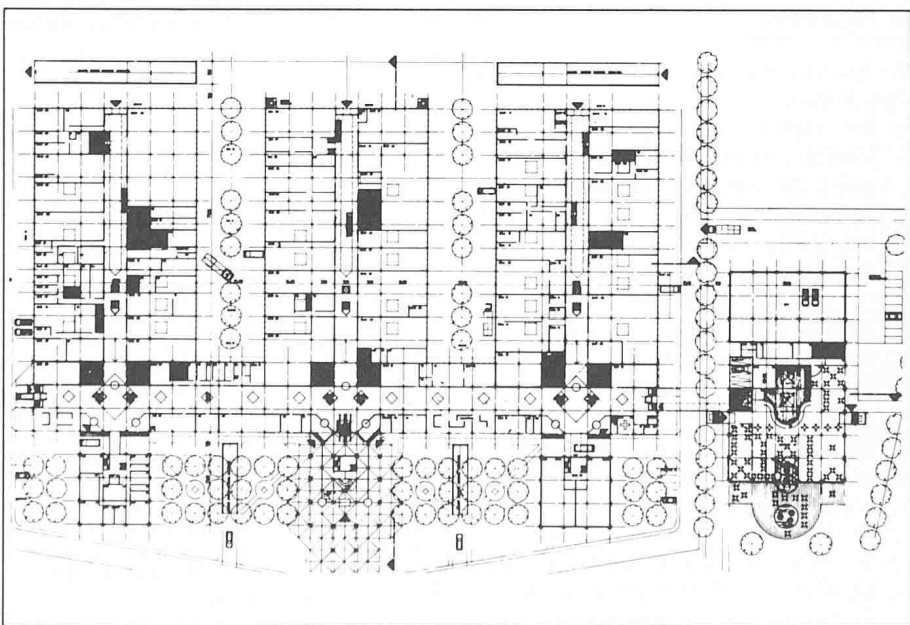
F. N.

1<sup>er</sup> prix.

Élévation de la façade sud-ouest.



Élévation de la façade nord-est.



Le rez-de-chaussée inférieur.

## Le 1<sup>er</sup> prix, recommandé à l'exécution, à la lumière des critères de jugement appliqués par le jury

### Aspects urbanistiques

Le projet s'insère particulièrement bien dans le site et crée des rapports intéressants avec les bâtiments environnants.

L'accès principal sur le chemin de Château-Bloch est clairement signalé.

L'utilisation du terrain est intelligente, le concurrent a créé des espaces verts généreusement arborisés entre le bâtiment principal et le chemin de Château-Bloch. Le concurrent a notamment gagné de la place en situant un dépôt sur la toiture d'un entrepôt.

La position du parking «employés» est bien choisie à l'exception des entrées et sorties.

### Aspects architecturaux

Le parti architectural proposé souligne le caractère de service public de l'ensemble. Le plan de masse reflète bien le programme.

Les relations spatiales dénotent une recherche assez subtile qui permet entre autres d'arboriser près de 14% de la surface totale.

Ce projet dont les gabarits se limitent à 17 m est d'aspect et de proportions harmonieux.

Les solutions retenues pour les magasins et les entrepôts, en particulier les toitures hétéroclites, sont moins heureuses.

Le stockage en toiture est admissible et judicieux, il contribue à la libération d'espaces.

En revanche, l'expression des façades n'est pas au même niveau d'élaboration que le reste de la proposition.

L'accueil du public est clair et le cheminement entre les différents services est limité à l'extrême.

Les rampes d'entrée et de sortie du parking de la présidence, qui coupent des espaces verts, sont toutefois critiquables.

### Conditions et ambiance de travail

Le projet donne l'image d'une entreprise industrielle et facilite les contacts et le développement de l'esprit d'entreprise SIG. L'appartenance à un groupe spécifique est affirmée par la clarté du parti choisi.

Les relations inter-groupes sont facilitées par la galerie centrale, les courtes distances entre les différents secteurs pour les bureaux et en raison du parti linéaire choisi pour les ateliers.

En revanche, les espaces libres intérieurs du bâtiment de bureaux apparaissent excessifs dans leurs dimensions. Toutefois, les cheminements sont trop étroits et pas forcément favorables à une bonne ambiance de travail.

### Concept d'exploitation

Ce projet présente une bonne fonctionnalité et, malgré certains défauts mineurs, les

relations ateliers/bureaux sont bien résolues. Toutes les liaisons sont couvertes. Néanmoins, les schémas imposés par le programme ne sont pas toujours traités avec une rigueur égale (exemple : informatique).

Le principe général de circulation est clair. Les entrées et sorties du parking du personnel peuvent cependant gêner la fluidité du trafic sur le chemin de Château-Bloch. La flexibilité est bonne. De même l'adaptation des bâtiments à l'évolution des besoins des SIG est assurée.

#### Economie du projet

Le cube construit est raisonnable. Son coût devrait être économique. Toutefois, le développement important des façades et un rapport défavorable entre les surfaces utiles et auxiliaires sont des éléments à prendre en compte pour une calculation objective.

#### Le 2<sup>e</sup> prix vu par le jury

##### Aspects urbanistiques

L'effet visuel à distance est bon. Une bonne transition avec la zone villas est assurée par l'implantation judicieuse des appartements de fonction et du restaurant. Ce souci d'intégration aboutit à une solution moins heureuse du côté du chemin de l'Écu. Il est regrettable qu'aucune proposition d'arborisation n'ait été faite dans ce secteur.

L'accès principal en prolongation du chemin de l'usine à gaz conduit naturellement à la cour principale agréablement arborisée (quoique essentiellement destinée au parking des visiteurs).

Utilisation judicieuse et équilibrée du terrain à disposition.

##### Aspects architecturaux

La caractéristique essentielle de ce projet est une grande clarté. L'accent est mis sur l'aménagement d'espaces libres et différenciés.

Le jeu des volumes différenciés est traité avec sensibilité. L'orientation des visiteurs est aisée.

La disposition d'un grand espace couvert et des patios d'environ 700 m<sup>2</sup>, ouverts aux vents, n'est pas satisfaisante.

Ce projet est d'une grande clarté dans lequel l'accent est mis sur l'aménagement «espaces libres différenciés».

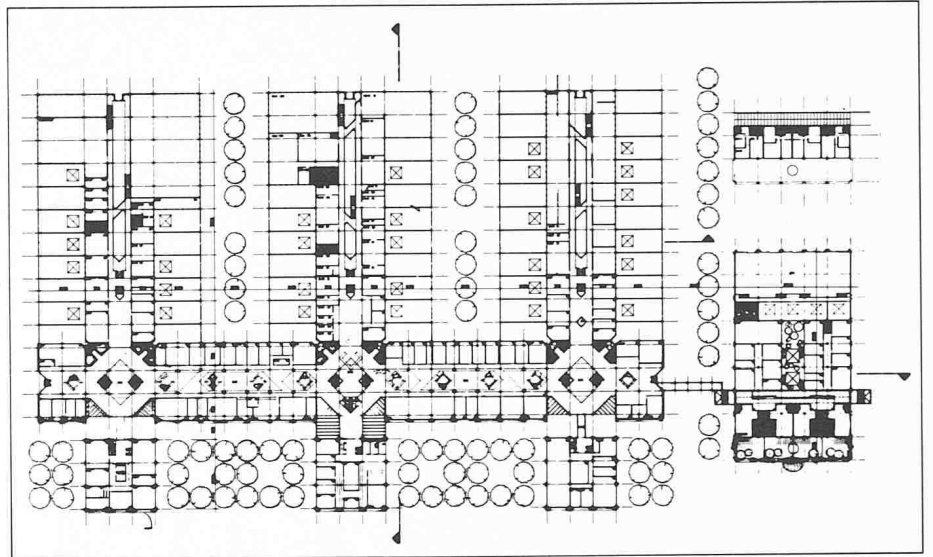
Le concurrent s'est contenté d'exprimer l'architecture des bâtiments de façon schématique; en revanche, il a bien mis en valeur l'aspect organique de sa proposition.

La vue sur la toiture de la galette basse n'est pas plaisante.

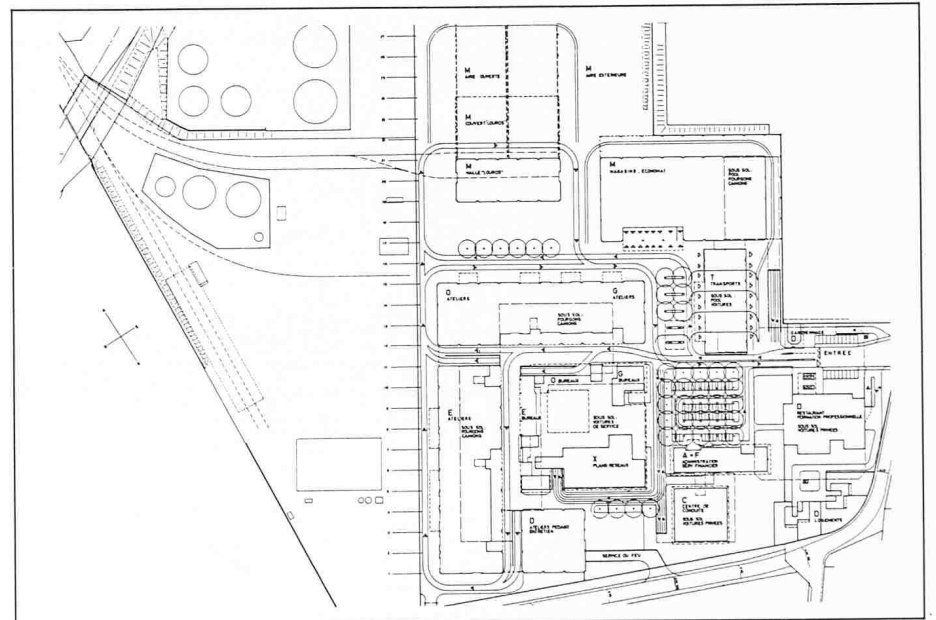
Les aménagements extérieurs sont bien traités.

##### Conditions et ambiance de travail

Le jury regrette une certaine séparation entre l'administration et les ateliers, qui

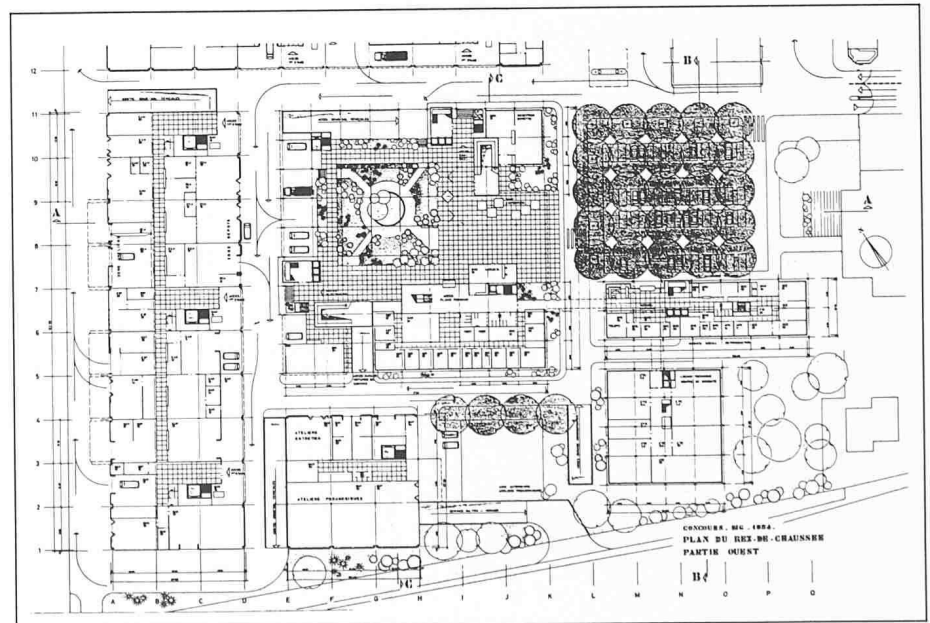


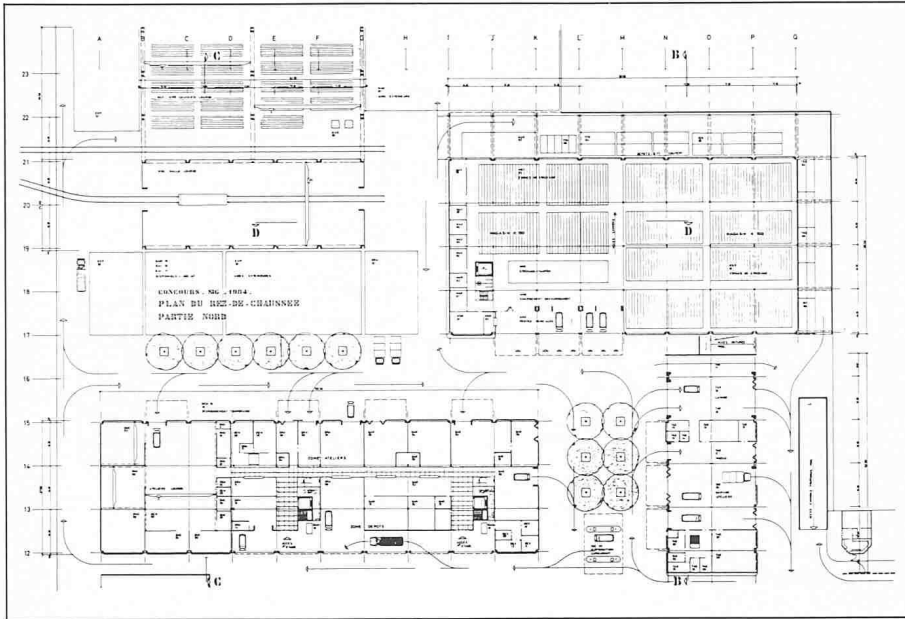
Le rez-de-chaussée supérieur.



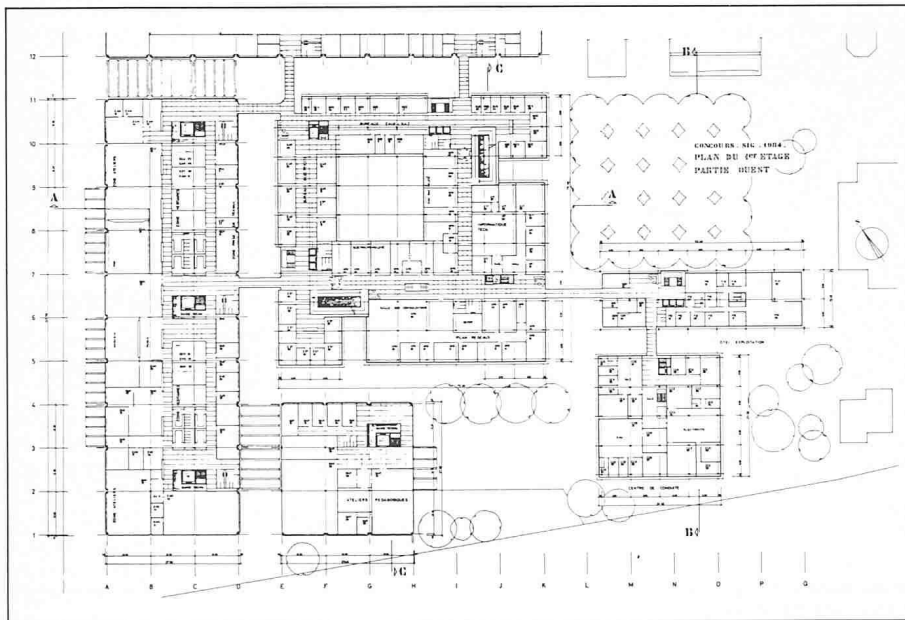
2<sup>e</sup> prix: le plan de circulation.

Plan du rez-de-chaussée (partie ouest).



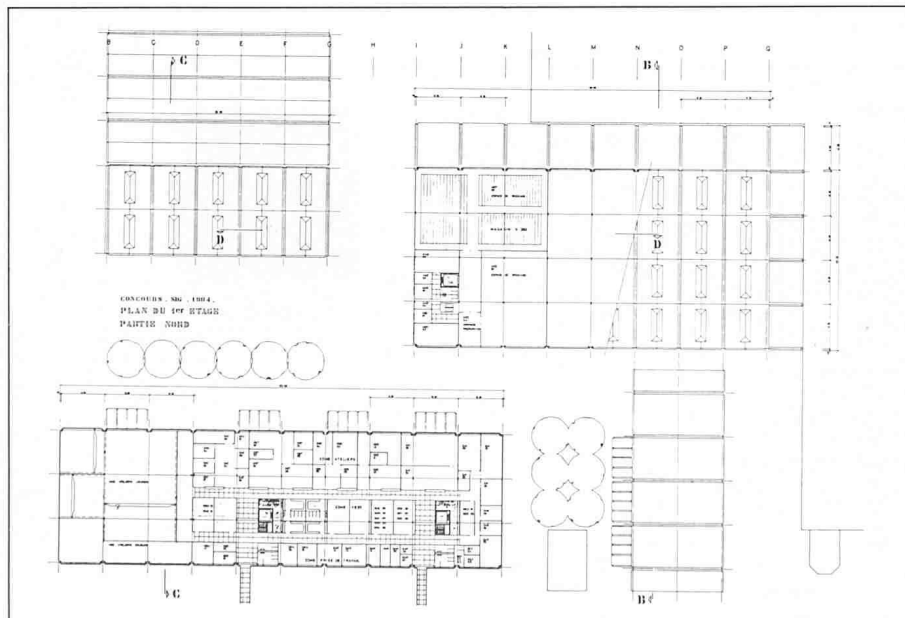


Plan du rez-de-chaussée (partie nord).



Plan du 1<sup>er</sup> étage (partie ouest).

Plan du 1<sup>er</sup> étage (partie nord).



nuit à l'esprit d'entreprise des SIG, de même que les nuisances provenant des accès véhicules entre les services administratifs et les ateliers.

**Concept d'exploitation**

Le projet fonctionne bien dans son ensemble.

Les liaisons, les accès fourgons et poids lourds sont bien traités.

Les surfaces demandées pour certains locaux sont à la limite inférieure.

La fonctionnalité des locaux est jugée moyenne.

Le schéma des circulations est complexe, parfois confus. Il engendre la création de nombreux accès et de beaucoup de rampes. Bonne flexibilité.

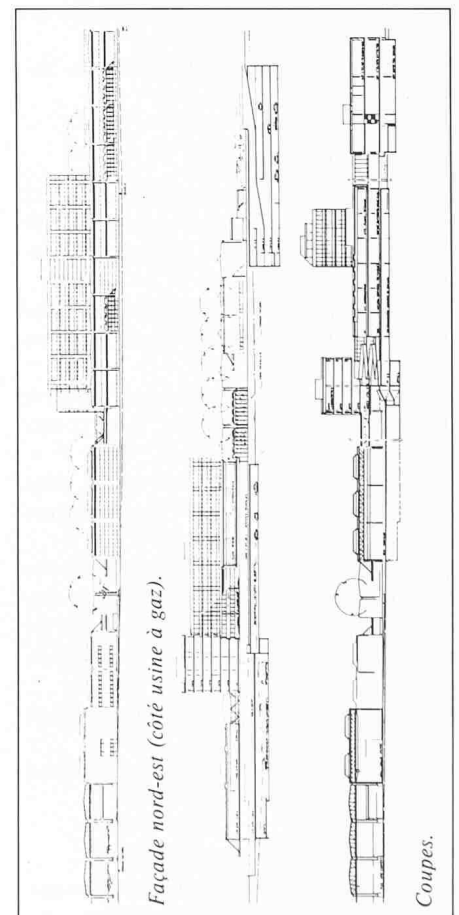
A un détail près, la sécurité est assurée.

**Economie du projet**

Le cube est raisonnable. Les bâtiments en élévation sont bien conçus ; par contre, les parties en sous-sol sont coûteuses.

Le nombre élevé de lanterneaux et vitrages en toiture entraîne certainement des coûts supplémentaires de maintenance.

On ne perçoit pas la volonté d'un concept énergétique.



## Wettbewerbe

### Krankenheim im Bächli, Bassersdorf ZH

Der Kreisspitalverband Bülach veranstaltet einen öffentlichen Projektwettbewerb für die Erstellung eines Krankenhauses im Bächli in Bassersdorf ZH. *Teilnahmeberechtigt* sind Fachleute, die seit mindestens dem 1. Januar 1985 in den Zweckverbandsgemeinden des Kreisspitals Bülach Wohn- oder Geschäftssitz haben. *Zweckverbandsgemeinden* sind Bachenbülach, Bassersdorf, Bülach, Eglisau, Embrach, Freienstein-Teufen, Glattfelden, Hochfelden, Höri, Hüntwangen, Kloten, Lufingen, Niederglatt, Nürensdorf, Oberembrach, Oberglatt, Opfikon-Glattbrugg, Rafz, Rorbas, Rümlang, Stadel Wasterkingen, Weiach, Wil ZH, Winkel. *Betreffend Arbeitsgemeinschaften und Architekturfirmen* wird ausdrücklich auf die Bestimmungen der Art. 27 und 28 der Ordnung für Architekturwettbewerbe SIA 152 sowie auf den Kommentar zu Art. 27 aufmerksam gemacht. Zusätzlich werden sieben auswärtige Architekten zur Teilnahme eingeladen. Die *Preissumme* für sechs bis sieben Preise beträgt 60 000 Fr., für Ankäufe stehen zusätzlich 10 000 Fr. zur Verfügung. *Fachpreisrichter* sind Walter Hertig, Kloten, Adolf Wasserfallen, Zürich, Max Ziegler, Zürich, Erwin Müller, Zürich, Ersatz. *Aus dem Programm*: Es sind insgesamt drei Pflegestationen mit je 30 Betten zu planen. *Gemeinschaftsbereich* mit Eingangshalle, Cafeteria, Seelsorgeraum, Beschäftigungstherapie, Tagesklinik; *Verwaltung*, Apotheke, Archive, physikalische Therapie; *Küchenanlage*, Wäscherei, technische Zentralen, Nebenräume, Abwartwohnung, 10 Einzimmerappartements für Personal, 2 Zweizimmerappartements. Die *Unterlagen* können beim Ingenieur- und Planungsbüro Stefan und Kunz, Kirchgasse 7, 8302 Kloten, gegen Hinterlage von 150 Fr. bezogen werden. Das *Wettbewerbsprogramm* allein wird unentgeltlich abgegeben. *Termine*: Fragestellung bis 8. Mai, Ablieferung der Entwürfe bis 12., der Modelle bis 19. September 1986.

### Amélioration de la structure urbaine du Nouveau Belgrade

A la demande de nombreux participants, les organisateurs du concours international patronné par l'UIA, pour l'aménagement du Nouveau Belgrade, ont décidé de modifier un certain nombre de dates du calendrier.

Les nouvelles échéances officielles sont les suivantes:

- Date limite d'envoi des projets: 01 juillet 1986
- Date limite d'arrivée des projets: 01 août 1986
- Réunion du Comité technique: 20 août - 10 septembre 1986
- Réunion du jury: 15 - 22 septembre 1986
- Publication des résultats: 25 septembre 1986
- Exposition publique des projets: 01 octobre - 15 octobre 1986
- Symposium: 05 - 10 octobre 1986

*Informations*: Drustvo Arhitekata Beograda, Kneza Milosa 7A, 11000 BEOGRAD (Yougoslavie). (Voir No. 45/1985, p. 1141)

### Sportzentrum Davos GR

Die Landschaft Davos (Gemeinde) und der Kur- und Verkehrsverein Davos veranstalten einen öffentlichen Projektwettbewerb für die Ergänzung der Sport- und Freizeitanlagen im Sportzentrum Davos: *Teilnahmeberechtigt* sind alle im Kanton Graubünden seit mindestens dem 1. Januar 1985 niedergelassenen Architekten (Wohn- oder Geschäftssitz) sowie Architekten mit Bürgerrecht in Gemeinden des Kantons Graubünden). *Betreffend Arbeitsgemeinschaften und Architekturfirmen* wird ausdrücklich auf die Bestimmungen der Art. 27 und 28 der Ordnung für Architekturwettbewerbe SIA 152 sowie auf den Kommentar zu Art. 27 aufmerksam gemacht. Dem *Preisrichter* steht für Preise und Ankäufe eine Summe von 70 000 Fr. zur Verfügung. *Fachpreisrichter* sind Erich Bandi, Kantonsbaumeister, Chur, Bruno Gerosa, Zürich, Fritz Schwarz, Zürich, Max Ziegler, Zürich, Josef Benz, Wil; *Ersatzfachpreisrichter* ist Christian Ryffel, Davos.

*Aus dem Programm*: Restaurationsteil: Restaurant für 100 Personen, Ess- und Aufenthaltsraum, Terrasse 150 m<sup>2</sup>, Küchenablage; Sportplatzbetriebsteil: 4 Clubgarderoben, Grossgarderobe 150 m<sup>2</sup>, Vorhalle, Toilettenanlage, Sanitätsraum, Fitnessraum, Sauna, Theorieraum 160 m<sup>2</sup>; *Kurszentrum*: 24 Zweibettzimmer, 12 Vierbettzimmer, Schutzräume; *Verwaltung*, Kassenanlage, Halle, Büros, Zuschauertribüne, Freizeitanlagen.

Das Programm und die Planunterlagen können gegen Hinterlage von 300 Fr. oder Vorzahlung dieses Betrages auf PC 70-492-3 (Kur- und Verkehrsverein Davos) beim Hochbauamt der Gemeindeverwaltung, 7270 Davos Platz, bezogen oder bestellt werden. Im Falle von schriftlicher Bestellung der Unterlagen ist die Postquittung über den einbezahlten Depotbetrag beizulegen. Das Wettbewerbsprogramm wird unentgeltlich abgegeben. *Termine*: Fragestellung bis 30. Mai, Ablieferung der Entwürfe bis 15. September, der Modelle bis 30. September 1986.

### Altersheim in Kerzers

Der Gemeindeverband für die Altersvorsorge im Murtengebiet veranstaltet einen öffentlichen Projektwettbewerb für ein Altersheim in Kerzers.

*Teilnahmeberechtigt* sind Architekten, die seit mindestens dem 1. Januar 1985 im Kanton Freiburg Wohn- oder Geschäftssitz haben und im kantonalen Register der berechtigten Personen eingetragen sind gemäss Art. 186 Abschnitt 3 lit a und Art. 187 a, b, c, d des Raumplanungs- und Baugesetzes vom 9. Mai 1983. *Massgebend* für die Teilnahmeberechtigung sind die Artikel 24 bis 30 der Wettbewerbsordnung SIA Nr. 152 und der Kommentar zu Artikel 27 vom 17.8.1977.

*Fachpreisrichter* sind F. Andry, Biel, P. Cléménçon, Bern, E. Weber, Neuenburg, E. Rumpf, Bern, A. Riesen, Bern, Ersatz. Die *Gesamtsumme* für Preise und Ankäufe beträgt 36 000 Fr. *Aus dem Programm*: Es ist ein Altersheim zu projektieren mit 30 Betten mit den dazugehörigen Infrastrukturen. Die Anmeldung hat *unverzüglich* zu erfolgen

(Oberamt des Seebezirkes in Murten). *Beim Bezug der Unterlagen* ist eine Hinterlage von 200 Fr. zu leisten auf PC-17-26-2 Finanzverwaltung Seebezirk. *Vermerk*: Wettbewerb Altersheim Kerzers. *Termine*: Fragestellung bis 20. Mai, Ablieferung der Entwürfe bis 22. August, der Modelle bis 5. September 1986.

### Mehrzweckturnhalle mit Zivilschutzanlagen in Oeschenbach BE

Die Gemeinde Oeschenbach erteilte an vier Architekten Projektierungsaufträge für eine Mehrzweckturnhalle und Zivilschutzanlagen. Das Beurteilungsgremium empfahl, *Fritz Hüinig, Langenthal*, mit der Weiterbearbeitung seines Entwurfes zu beauftragen. *Fachexperten* waren Adrian Keckeis, Burgdorf, und Peter Altenburger, Günsberg.

### Pflegeheim Meyriez-Murten

Der Gemeindeverband des Seebezirkes für den Bau und den Betrieb eines Pflegeheimes für Betagte veranstaltete einen öffentlichen Projektwettbewerb für ein Pflegeheim in Meyriez-Murten.

*Teilnahmeberechtigt* sind Architekten, die seit mindestens dem 1. Januar 1985 im Kanton Freiburg Wohn- oder Geschäftssitz haben und im kantonalen Register der berechtigten Personen eingetragen sind gemäss Art. 186 Abschnitt 3 lit a und Art. 187 a, b, c, d des Raumplanungs- und Baugesetzes vom 9. Mai 1983. *Massgebend* für die Teilnahmeberechtigung sind die Artikel 24 bis 30 der Wettbewerbsordnung SIA Nr. 152 und der Kommentar zu Artikel 27 vom 17.8.1977.

*Fachpreisrichter* sind F. Andry, Biel, E. Weber, Neuenburg, A. Roost, Bern, F. Martin, Farvagny-le-Petit, A. Riesen, Bern, Ersatz. Die *Gesamtsumme* für Preise und Ankäufe beträgt 39 000 Fr. *Aus dem Programm*: Es ist ein Pflegeheim zu projektieren mit 36 Betten und einer Erweiterung von 12 Betten. Die Anmeldung hat *unverzüglich* zu erfolgen (Oberamt des Seebezirkes in Murten). *Zum Bezug der Unterlagen* ist eine Hinterlage von 200 Fr. zu leisten (Finanzverwaltung Seebezirk PC 17-26-2; *Vermerk*: Wettbewerb Pflegeheim Meyriez). *Termine*: Fragestellung bis 20. Mai, Ablieferung der Entwürfe bis 19. September, der Modelle bis 3. Oktober.

### Betagtenheim Felsenstrasse in St. Gallen

Der Verein Pension Felsengarten veranstaltet einen öffentlichen Projektwettbewerb für ein Betagtenheim im Gebiet Halden in St. Gallen Ost. *Teilnahmeberechtigt* sind Architekten, die in der Stadt St. Gallen mindestens seit dem 1. Januar 1986 niedergelassen sind (Wohn- oder Geschäftssitz). *Betreffend Arbeitsgemeinschaften und Architekturfirmen* wird ausdrücklich auf die Bestimmungen der Art. 27 und 28 der Ordnung für Architekturwettbewerbe SIA 152 sowie auf den Kommentar zu Art. 27 aufmerksam gemacht. *Fachpreisrichter* sind F. Eberhard, Stadtbaumeister, St. Gallen, A. Rüegg, Zürich, R. Brosi, Chur, R. Albrecht, St. Gallen, Ersatz. Die *Preissumme* für sechs bis sieben



Preise sowie für Ankäufe beträgt 51 000 Fr. *Aus dem Programm:* Im Heim sollen mindestens 60 bis 70 Betagte wohnen können (3 Betagtenbereiche, 1 Pflegebereich, 1 variabler Bereich), Küchenanlage, Eingangsbereich mit Cafeteria, Speisesaal, Mehrzweckraum, Andachtsraum, Wäschereianlage, Heimleiterwohnung, Schutzräume. Die *Unterlagen* können beim städtischen Hochbauamt, Neugasse 1, gegen Hinterlage von 300 Fr. auf das Postcheckkonto 90-163-1 (Stadtkasse St. Gallen) bezogen werden. Das Wettbewerbsprogramm wird unentgeltlich abgegeben. *Termine:* Fragestellung bis 15. Mai, Ablieferung der Entwürfe bis 12., der Modelle bis 19. August.

#### Gemeindezentrum in Altendorf SZ, Überarbeitung

Aufgrund dieses Wettbewerbs auf Einladung hatten die Projektverfasser im 1. Rang, *Walter Zemp*, Altendorf, und im 2. Rang, *Robert Mächler*, Küssnacht am Rigi, den Auftrag zur Weiterbearbeitung ihrer Projekte erhalten. Die beiden überarbeiteten Projekte sind nun vom gleichen Beurteilungsgremium geprüft worden. Das Projekt von *Robert Mächler*, Küssnacht am Rigi, wurde der Bauherrschaft zur Ausführung empfohlen.

#### Büro-, Schul- und Parkhaus Inselplatz, Bern

In diesem Projektwettbewerb auf Einladung wurden neun Entwürfe beurteilt. Zwei Projekte mussten aufgrund schwerwiegender Verletzung von Programmbestimmungen von der Preiserteilung ausgeschlossen werden. Ergebnis:

1. Rang, 1. Preis (15 000 Fr. mit Antrag zur Weiterbearbeitung): Somazzi Häfliger Grunder, Bern; Mitarbeiter: Jutta Strasser, Monika Bangerter; Beratende Ingenieure: Weber Angehrn Meyer

2. Rang, Ankauf (10 000 Fr.): Brugger & Jaeger, Bern; Beratung Statik: Hartenbach & Wenger, Bern

3. Rang, 2. Preis (8000 Fr.): Franz Oswald, Bern, Mitarbeiter: Werner Hofmann, Marco Graber

4. Rang, 3. Preis (3000 Fr.): A. Herrmann, Bern, C. Herrmann-Chong, Bern

5. Rang, 4. Preis (2000 Fr.): Franz Rutishausser, Bern; Verkehrsplanung: Sigmaphan, Bern, Rudolf Pulver, Sachbearbeiter

Alle Verfasser erhielten eine feste Entschädigung von je 3000 Fr. Fachpreisrichter waren Daniel Herren, Bern, Ueli Laedrach, Stadtbaumeister, Bern, Giorgio Macchi, Adjunkt Kant. Hochbauamt, Bern, Denis Roy, Bern, Frank Geiser, Bern.

#### Fernmeldegebäude, Wohnungen und Geschäftslokale in Biel, Überarbeitung

Die Generaldirektion der PTT beauftragte die zwei ersten Preisträger im öffentlichen Architekturwettbewerb, der Empfehlung des Preisgerichtes folgend, mit der Überarbeitung ihrer Entwürfe. Es waren dies folgende Projektverfasser:

- Flurin Andry und Georg Habermann, Biel
- Huber, Kuhn und Ringli, Bern

Nach mehrmaliger Durchsicht und Besprechung beider Entwürfe kommt die Expertenkommission zu folgender Schlussfolgerung: Der Generaldirektion der PTT empfiehlt sie einstimmig, die Architekten *Flurin Andry* und *Georg Habermann*, Biel, mit der Weiterbearbeitung ihres Entwurfes zu beauftragen.

Fachexperten waren Claude Paillard, Zürich, Christian Kunz, GD PTT, Bern, Peter Aebi, Bern, Edi Bürgin, Basel, Urs Burkard, Baden, Ernst Buser, Stadtbaumeister, Biel, Werner Hüsler, Stadtplaner Biel, Max Richter, Lausanne.

Das Ergebnis des Wettbewerbes wurde ausführlich in Heft 46/1985 auf Seite 1164 veröffentlicht.

#### Autobahn N9 - Überquerung der Rhone bei Chandoline VS

Das Baudepartement des Kantons Wallis veranstaltete im Einvernehmen mit dem Bundesamt für Strassenbau (ASB) einen Projektwettbewerb für die Überquerung der Rhone durch die Autobahn N9 in Sitten in der Gegend von Chandoline. Der Wettbewerb erstreckte sich auf eine Autobahnstrecke von 560 m, mit einer Kunstbaute von mindestens 260, welche die folgenden hauptsächlichsten Einschränkungen zu berücksichtigen hatte: Sicherheitszonen des Flugplatzes Sitten; Hydro-Rhone-Projekt; die Weisungen des Bundesamtes für Wasserwirtschaft (BAW) und der kantonalen Abteilung für Wasserwirtschaft (AWW) für die Überquerung der Rhone.

Das Preisgericht setzte sich wie folgt zusammen: Dr. P. Schmalz, ASB, Bern, J. Vouilloz, ANW, Sitten, J. Pitteloud, Stadtarchitekt, Sitten, Prof. Dr. J.-C. Badoux, ETH Lausanne, Prof. R. Favre, ETH Lausanne, Prof. H. Hauri, ETH Zürich, Dr. R. Mathys, Ingenieur, Biel, P. Morisod, Architekt, Sitten, Stellvertreter: J. Delaloye, Ingenieur, ANW, R. Schwery, Stadtgenieur, Sitten; *Experten* waren H. Detrey, Lausanne (Geotechnik) G. Dittmann, Düsseldorf (Schrägseilabspannung), C. de Kalbermatten, Chef Kant. Wasserwirtschaftsamt (Vereinbarkeit mit der Rhone), G. Papilloud, Schweiz. Baumeisterverband (Kosten), R. Ruhrberg, Hagen (Schrägseilabspannung, S. Zingg, Schweiz. Zentralstelle für Stahlbau (Kostenschätzung).

#### Ergebnis

1. Preis (42 000 Fr.): de Kalbermatten, Burri et Missbauer à Sion, associés à de Torrenté et Pellissier à Sion, en collaboration avec le professeur Christian Menn, à Zürich

2. Preis (41 000 Fr.): Compagnie d'études et de réalisations techniques SA à Sion, associée au Groupement d'ingénieurs indépendants à Sierre, comprenant S. Crettaz, S. Balmer et Ch. Wuilloud à Sierre et Dr. H.-G. Dauner à Aigle

3. Preis (32 000 Fr.): Association d'ingénieurs Pont de Chandoline Sion par Guillaume Favre à Sion, comprenant G. Favre à Sion, Ateliers mécaniques de Vevey SA à Vevey, Glauser et Granges SA à Sion et Gilles Rey à Montana

4. Preis (25 000 Fr.): Communauté d'ingénieurs formée du bureau techniques Michel Andenmatten à Sion, du Bureau d'Ingénieurs SA à Sierre représenté par M. Jérémie Robyr, ing., et du professeur René Walther à Lausanne

5. Preis (24 000 Fr.): Groupement de bureaux d'ingénieurs Dénériaz et Pralong SA à Sion, G. et Dr. J. Pralong à St-Martin et Schmidt + Partner AG à Bâle

6. Preis (10 000 Fr.): Deléglise et Tremblet à Sion et à Genève

7. Preis (6000 Fr.): Gianadda et Guglielmetti SA à Martigny associé à Hünerwadel et Häberli SA à Sion

Jeder Teilnehmer erhielt die im Reglement des Wettbewerbes vorgesehene Entschädigung von 60 000 Fr. Das Preisgericht empfahl der Bauherrschaft, die Verfasser des erstangierten Projektes mit der Weiterbearbeitung zu betrauen.

#### Gemeindebauten Innerthal SZ

In diesem Projektwettbewerb auf Einladung wurden drei Entwürfe beurteilt. Ergebnis:

1. Preis (1000 Fr. mit Antrag zur Weiterbearbeitung): Eggenberger und Schättin, Wangen

2. Preis (600 Fr.): Hanspeter Odermatt, Altendorf

3. Preis (400 Fr.): Franz Steiner, Siebnen

Jeder Teilnehmer erhielt eine feste Entschädigung von 1000 Fr. Fachpreisrichter waren Albino Luzzato, Schwyz, Paul Schatt, Zürich.

#### Realschulhaus mit Doppelturnhalle in Jona SG

In diesem öffentlichen Projektwettbewerb waren Architekten teilnahmeberechtigt, die seit dem 1. Januar 1984 Wohn- oder Geschäftssitz in den Bezirken See oder Gaster haben, sowie Architekten mit Wohn- oder Geschäftssitz seit dem 1. Januar 1984 in den Kantonen SG, SZ, ZH und GL, die heimatberechtigt in den Bezirken See oder Gaster sind. Es wurden 16 Entwürfe beurteilt. Zwei Entwürfe mussten wegen schwerwiegender Verletzung von Programmbestimmungen von der Preiserteilung ausgeschlossen werden. Ergebnis:

1. Preis (15 000 Fr.): Herbert Oberholzer, Rapperswil; Mitarbeiter: Heinz Gmür, Peter Gmür, Pierre Robin, Paul Schurter

2. Preis (14 000 Fr.): Rudolf Schönthier, Rapperswil

3. Preis (10 000 Fr.): Meier, Parisi & Partner, Rapperswil; Projekt: Peter Parisi

4. Preis (9000 Fr.): August Altenburger, Jona

5. Preis (6000 Fr.): Otto Keller, Zollikerberg

6. Preis (5000 Fr.): Blöchliger und Schwarzenbach, Uznach; Mitarbeiter: H. M. Schwarzenbach

Im 3. Rundgang ausgeschieden und mit je 2000 Fr. entschädigt (ohne Rangfolge):

H. P. Kälin, Benno Weber, Rapperswil

Müller, Uznach; Entwurf: Th. Müller jun.  
Hans Winiger, Zürich

Das Preisgericht empfahl dem Veranstalter, die Verfasser der beiden erstrangierten Entwürfe zu einer Überarbeitung einzuladen. Fachpreisrichter waren A.E. Bamert, Kantonsbaumeister, St. Gallen, O. Bitterli, Zürich, U. Burkard, Baden, B. Odermatt, Zürich.

### Mehrzweckanlage in Tschugg SO

Projektwettbewerb, ausgeschrieben im Amtsbezirk Erlach, für eine Schiessanlage mit Mehrzweckraum, Werkhof und Wohnungen. Ergebnis:

1. Preis (8000 Fr. mit Antrag zur Weiterbearbeitung): Rey-Wahli-Rüefli Architekten AG, Biel

2. Preis (6000 Fr.): Jürg Etzensberger, Erlach  
Ankauf (3000 Fr.): Chris Tucker, Biel

Fachpreisrichter waren Flurin Andry, Biel, Hans Hostettler, Bern, Henri Mollet, Biel, Kurt Rohner, Biel.

### Vereinshaus Wangen a.A. BE

In diesem Projektwettbewerb auf Einladung wurden vier Entwürfe beurteilt. Ein Projekt musste wegen schwerwiegender Verletzung von Programmbestimmungen von der Preiserteilung ausgeschlossen werden. Ergebnis:

1. Rang, Ankauf (2000 Fr. mit Antrag zur Weiterbearbeitung): Müller, Jost, Zobrist, Bern/Burgdorf

2. Rang, 1. Preis (3000 Fr.): Christian Wälchli Bern

3. Rang, 1. Preis (2000 Fr.): Peter Gfeller, Rüfenacht

Fachpreisrichter waren Viktor Pfister, Ligerz, Peter Wyss, Bern, Robert Wyss, Bern.

## Preise

### «Le Corbusier-Preis 1987»

Das Werk Werne der Icopal-Gruppe schreibt den «Corbusier-Preis 1987» aus.

Teilnahmeberechtigung für alle in der Bundesrepublik Deutschland und Berlin-West, in Österreich und in der Schweiz ansässigen selbständigen oder angestellten oder beamteten Architekten und für alle Architektengemeinschaften. Für den Wettbewerb werden Unterlagen von privaten, kommunalen und gewerblichen Bauobjekten erbeten, die von Anfang 1984 bis Ende 1986 fertiggestellt, restauriert oder umgenutzt wurden, vorausgesetzt, dass am Dach (0 bis 5° Neigung) Lösungen unter Verwendung der Flachdachtechnik und von Flachdachprodukten gefunden wurden.

Preise: Es werden drei erste Preise vergeben. Den Preisträgern finanziert Icopal gebundene Schriften.

Fachpreisrichter: Dipl.-Ing. Eugen Adrian Adranowitsch, München; Prof. Bazon

Brock, Wuppertal; Dipl.-Ing. Niels Graae, Werne; Rudolf Hummel, Augsburg; Prof. Dietrich Weigert, Karlsruhe.

Auskunft und Wettbewerbsunterlagen bei der Firma Icopal, Werk Werne, Capeller Str. 150, 4712 Werne, Telefon (02389) 7970-0.

Abgabetermin: 30. September 1987

### Médaille d'Or de l'A.I.A.

L'Institut des architectes américains (A.I.A.) a désigné Arthur Erickson (Canada), pour être le récipiendaire de la 46e médaille d'Or de l'Institut. Citoyen canadien, *Arthur Erickson* est l'auteur, entre autres réalisations, de l'ambassade du Canada à Washington.

D'autre part, l'Institut a désigné 9 «Honorary Fellows»: *John Davidson* (Australie), Vice Président de l'UIA pour la Région IV, *Solange d'Herbez* de la Tour (France), Présidente de l'Union internationale des femmes architectes, *Abdel Wahed El Wakil* (Egypte), *Brian E. Eldred* (Canada), Président du Royal Architectural Institute of Canada, *Wilhelm Holzbauer* (Autriche), *Henning Larsen* (Danemark), *Geoffrey Arthur Rowe* (Royaume-Uni), *Heikki et Kaija Siren* (Finlande).

Cette distinction est réservée aux architectes non américains, pratiquant hors du territoire des Etats Unis d'Amérique.

Informations: The American Institute of Architects, 1735 New York Avenue, Washington D.C. 20006 (USA).

## Umschau

### Entwicklung Kunststoff-Recycling

(dpa) Die Wiederverwendung von Kunststoffen ist immer noch aufwendig und teuer, weil die unterschiedlichen Eigenschaften von vernetzten Elastomeren und Duromeren sowie von unvernetzten Thermoplasten differenzierte Recyclingmethoden erfordern. Schwierigkeiten bei der Wiederaufarbeitung bereiten besonders die wegen ihrer hohen Eigenfestigkeit geschätzten Duroplaste. Insgesamt werden deshalb nur drei Prozent aller Kunststoffprodukte wiederaufgearbeitet. Dieser Anteil könnte erheblich gesteigert werden, wenn der Gesichtspunkt der Wiederverwendung bereits bei der Gestaltung von Kunststoffprodukten Berücksichtigung fände.

In einem Aufsatz des Universitätsmagazins «Forschung aktuell» (Nr. 8/1986) der TU Berlin schreibt der Werkstoffkundler Prof. *Helmut Käufer*, dass die weitaus grösste Gruppe der Kunststoffe, die Thermoplaste sich gut für das Recycling eignet: Am wirtschaftlichsten sei die Zerkleinerung von Thermoplastabfällen zu Granulat, welches direkt weiterverwendet werden könne.

Deshalb empfiehlt Prof. Käufer auch für die Herstellung druckbelasteter Teile - z. B. Zahnräder - den Einsatz wiederverwendbarer Thermoplaste, deren Festigkeit seit neuer

rem durch die Verarbeitung von Flüssigkristallen und Molekülorientierung verbessert werden kann.

Eine weitere Möglichkeit bestehe in Mischkonstruktionen, bei denen Teile eines hochfesten Werkstoffs mit Thermoplastteilen als Verbund so kombiniert werden, dass der Thermoplast nur geringe Belastungen aufnehmen muss, das Gesamtteil aber trotzdem hohe Belastungen erträgt. Als Beispiel führt Prof. Käufer einen Leichtbauträger an, dessen gekantetes Blech mit dem Kunststoffprofil verklebt wird. Erwärmt man den Stahlträger, so wird der Klebstoff weich; auf diese Weise können beide Komponenten voneinander getrennt und aufgearbeitet werden.

Trägerkonstruktionen aus Stahlblech und Thermoplast eignen sich nach Auffassung des Werkstoffkundlers besonders gut für den Bau von Fahrzeugen und Maschinen. Im Fahrzeugbau könnten solche gewichts- und recyclingoptimierten Teile als Trägerrahmen für Karosserie und Fahrgestell Verwendung finden.

### Hamburg auf dem Weg zur Biotechnologie

(dpa) An der Universität Hamburg ist ein «Institut für Zellbiochemie und klinische Neurobiologie» unter der Leitung von Prof. *D. Richter* eingerichtet worden. Es soll ein

erster Schritt zur Entwicklung eines Forschungszentrums für Molekularbiologie und Biotechnologie in der Hansestadt sein.

Als Beispiel eines Forschungszieles des Schwerpunktes «angewandte Molekularbiologie der Pflanzen» in Hamburg nannte Universitäts-Präsident Dr. *P. Fischer-Appelt* die Züchtung von Nutzpflanzen, die gegen Schädlinge widerstandsfähig sind. Insbesondere müsse aber vor allem im Hinblick auf die Gentechnologie auch eine «gewissenhafte, institutionalisierte Selbstkontrolle seitens der Forscher und Anwender» entwickelt werden. Dazu gehöre eine «Wirkungsforschung», die auch mögliche negative Folgen der neuen Techniken abzuschätzen erlaube.

«Die Universität Hamburg besitzt ein hervorragendes Forschungs- und Ausbildungspotential auf diesen Gebieten. Durch gezielte finanzielle Förderung könnte dieses Potential zu einem Schwerpunkt entwickelt werden, der auch im Interesse eines wirtschaftlichen Aufschwungs der Hamburger Region auf diesem Sektor läge», erklärte Fischer-Appelt.

### Strassenunterbau aus Styropor

Eisige Winter und morastiger Untergrund machen die Befestigung von Strassen und Geleisen in Norwegen zum Problem. Norwegische Strassenbauer verwenden deshalb