

Zeitschrift: Schweizer Ingenieur und Architekt
Band: 107 (1989)
Heft: 25

Wettbewerbe

Nutzungsbedingungen

Die ETH-Bibliothek ist die Anbieterin der digitalisierten Zeitschriften. Sie besitzt keine Urheberrechte an den Zeitschriften und ist nicht verantwortlich für deren Inhalte. Die Rechte liegen in der Regel bei den Herausgebern beziehungsweise den externen Rechteinhabern. [Siehe Rechtliche Hinweise.](#)

Conditions d'utilisation

L'ETH Library est le fournisseur des revues numérisées. Elle ne détient aucun droit d'auteur sur les revues et n'est pas responsable de leur contenu. En règle générale, les droits sont détenus par les éditeurs ou les détenteurs de droits externes. [Voir Informations légales.](#)

Terms of use

The ETH Library is the provider of the digitised journals. It does not own any copyrights to the journals and is not responsible for their content. The rights usually lie with the publishers or the external rights holders. [See Legal notice.](#)

Download PDF: 24.11.2024

ETH-Bibliothek Zürich, E-Periodica, <https://www.e-periodica.ch>

Laufende Wettbewerbe

Veranstalter	Objekt: PW: Projektwettbewerb IW: Ideenwettbewerb	Teilnahmeberechtigung	Abgabe (Unterlagen- bezug)	SIA Heft Seite
Regierungsrat des Kantons Luzern	Neubauten Grosshofareal Kriens LU, PW	Architekten, die im Kanton Luzern seit spätestens dem 1. Jan. 1987 Wohn- oder Geschäftssitz haben; Architekten, die im Kanton Luzern heimatberechtigt sind (siehe zusätzlich Ausschreibung in H. 50/1988, S. 1397!)	neu: 11. Sept. 89 (21. April 89)	50/1988 S. 1397
Direction de l'urbanisme et des constructions de Pully VD	Aménagement du quartier des Anciens-Moulins, Pully, PW	Concours est ouvert aux architectes et aux urbanistes établis à Pully avant le 1er octobre 1988, reconnus par le Conseil d'Etat du canton de Vaud	26 juin 89 (10 fév. 89)	5/1989 p. 129
Einwohnergemeinde Neuendorf SO	Überbauung im Dorfkern, PW	Architekten, die seit mindestens 1. Januar 1987 ihren Geschäftssitz im Kanton Solothurn haben	30. Juni 89 (28. Feb. 89)	1-2/1989 S. 24
Schweizerische Vereinigung für Landesplanung VLP	Gute Wohn- und Umgebungsgestaltung in Gebieten mit erheblichem Strassenlärm, IW	Architekten, Gestalter, Raumplaner und Akustiker, die ihren Wohn- oder Geschäftssitz seit mindestens dem 1. Januar 1988 in der Schweiz haben oder Schweizer Bürger sind	30. Juni 89 (10. März 89)	7/1989 S. 186
Governing Body of the Alhambra, Spain	Organization of the areas surrounding the new access to the Alhambra, Spain	Any Person, regardless of his/her nationality, may take part, provided that he/she has sufficient qualifications according to Spanish legislation to be able to carry out the work involved should it be commended to him/her on winning the competition (siehe Ausschreibung in H. 1-2/1989.)	30. Juni 89 (31. Jan. 89)	1-2/1989 p. 24
Gemeinderat von Muttenz BL	Strassenraumgestaltung im Dorfkern, PW	Fachleute mit Wohn- oder Geschäftssitz seit mindestens dem 1. Januar 1988 im Kanton Basel-Landschaft. Als Fachmann gilt, wer sich als Architekt, Bauingenieur, Gartengestalter über eine entsprechende Fachausbildung ausweisen kann	30. Juni 89 (ab 30. Jan. 89)	1-2/1989 S. 23
SBB Kreisdirektion III, Stadt Baden	Bahnhofgebiet Baden, IW	Teilnahmeberechtigt sind alle im Kanton Aargau heimatberechtigten oder seit dem 1. Januar 1988 mit Wohn- oder Geschäftssitz niedergelassenen Architekten	neu: 30. Juni 89 (bis 31. März 89)	41/1988 S. 1143
Deutsche Messe AG	Constructa-Preis, Europäischer Preis für Industriearchitektur	Preis für ein nach 1984 in Europa errichtetes Bauwerk, das einer oder mehreren der folgenden Aufgaben dient: der Produktion oder der Lagerung von Waren, der produktionsorientierten Forschung, der Rohstoff- und Energiegewinnung, -der Rückgewinnung von Materialien oder der Abfallbeseitigung	1. Juli 89	13-14/1989 S. 365
Ministère de la Culture, de la Communication, des Grands Travaux et du Bicentenaire, Paris	Bibliothèque de France, appel de candidatures pour un concours international d'idées sur invitation	Architectes: ayant le droit d'exercer la profession d'architecte dans leur pays, ayant réalisé récemment des œuvres en rapport avec le projet ou ayant participé à un concours international d'importance similaire	7. Juli 89 (14. April 89)	11/1989 S. 309
Société «Relais du Saint-Bernard»	Centre de ravitaillement de Martigny, restauroute des Iles au lieu dit «Etang-du-Rodel»	Architectes établis en Valais avant le 1er janvier 1989 ainsi qu'a architectes d'origine valaisanne domiciliés en Suisse. Conditions d'admission: REG (A ou B), diplôme EPF ou ETS	15 juillet 89 (30 mars 89)	15/1989 S. 394
Comune di Magliaso TI	Casa comunale Magliaso, PW	Aperto agli iscritti all'OTIA, ramo architettura, aventi domicilio fiscale nel Cantone Ticino al momento dell'iscrizione al concorso	21. luglio 89 (dal 7.-28. feb. 89)	7/1989 p. 186
Oberstufen-Schulgemeinde Kempten-Wetzikon ZH	Oberstufenschulhaus im Walenbach, Kempten-Wetzikon, PW	Architekten, die seit mindestens dem 1. Januar 1987 in den Gemeinden Wetzikon oder Seegräben Wohn- oder Geschäftssitz haben	21. Juli 89	15/1989 S. 394
Einwohnergemeinde Köniz BE	Öffentliche Bauten «Säge-matte» in Köniz, PW	Alle Fachleute, die im Amtsbezirk Bern ihren Wohn- oder Geschäftssitz haben	11. Aug. 89	13-14/1989 S. 361
Baudepartement des Kantons Schaffhausen	Überbauung «Herrenacker Süd», PW	Architekten, die im Kanton Schaffhausen, in den Bezirken Andelfingen und Bülach des Kantons Zürich sowie im Bezirk Diessenhofen des Kantons Thurgau seit dem 1. Januar 1987 ihren Wohn- oder Geschäftssitz haben, oder Architekten mit Bürgerrecht im Kanton Schaffhausen	14. Aug. 89	13-14/1989 S. 361

Gemeinde Bilten GL	Öffentliche Bauten und Freiräume in Bilten, IW	Architekten, Planer oder Landschaftsarchitekten mit Wohn- oder Geschäftssitz im Kanton Glarus sowie in den schwyzerischen Bezirken Höfe und March, in den st. gallischen Bezirken Gaster, See und Sarganserland-Walensee oder mit Bürgerort in Bilten	neu: 31. Aug. 89	11/1989 S. 309
Service des bâtiments de l'Etat de Vaud	Equipement sportif du futur centre d'enseignement secondaire supérieur à Lausanne, PW	Architectes reconnus par le Conseil d'Etat vaudois, domiciliés ou établis sur le territoire du Canton de Vaud avant le 1er janvier 1988, ainsi que les architectes vaudois établis hors canton avant le 1er janvier 1988 et répondant aux critères de reconnaissance du Conseil d'Etat vaudois	31 août 89	13-14/1989 S. 361
Zweckverband Pflegeheim Werdenberg SG	Erweiterung Pflegeheim Werdenberg, Grabs, PW	Alle im Bezirk Werdenberg seit mindestens dem 1. Januar 1986 niedergelassenen Architekten (Wohn- oder Geschäftssitz)	1. Sept. 89 (ab 6. Feb.- 29. März)	7/1989 S. 186
Oberstufenschulpflege Stadel ZH	Erweiterung der Oberstufenanlage, PW	Architekten mit Wohn- oder Geschäftssitz seit dem 1. Januar 1988 in den Gemeinden Bachs, Stadel, Weiach oder solche, die in diesen Gemeinden heimatberechtigt sind	1. Sept. 89 (28. April 89)	15/1989 S. 394
Municipalité de La Tour-de-Peilz	Réaménagement du secteur «Centre Ville», IW	Architectes établis reconus par le Conseil d'Etat vaudois, domiciliés ou établis sur le territoire du canton de Vaud avant le 1er janvier 1989, ainsi que les architectes vaudois établis hors du canton avant le 1er janvier 1989 et répondant aux critères de reconnaissance du Conseil d'Etat vaudois	4 sept. 89	13-14/1989 S. 361
Comune di Genoa, Italy	Reshaping and requalifying of "Piazza Dante", Genoa, int. competition of ideas	Competition open to architects and/or engineers, either individually or in groups	Sept. 2nd, 89 (Mai 15th, 89)	7/1989 p. 186
Primarschulpflege Gossau	Schulhaus mit Turnhalle und Kindergarten, PW	Architekten, die seit mindestens dem 1. Januar 1988 ihren Wohn- oder Geschäftssitz in Gossau haben	8. Sept. 89	
Zweckverband Kranken- und Altersheim Seuzach ZH	Erweiterung Altersheim Seuzach, PW	Architekten, die mindestens seit dem 1. April 1988 in einer dem Zweckverband angeschlossenen Gemeinde ihren Wohn- oder Geschäftssitz haben	8. Sept. 89 (2. Mai 89)	15/1989 S. 394
Einwohnergemeinde Aarau	Neuer Konzertsaal und Gesamtanierung des bestehenden Saales am Schlossplatz, PW	Architekten, die mindestens seit dem 1. Januar 1988 Wohn- oder Geschäftssitz im Kanton Aargau haben	15. Sept. 89 (ab 27. Feb. 89)	7/1989 S. 185
Gemeinderat Kaiserstuhl AG	Primarschule mit Zivilschutzbauten, Aussenanlagen, PW	Fachleute, die seit dem 1. Januar 1989 in den Bezirken Baden, Zurzach oder Bülach Wohn- oder Geschäftssitz haben oder in der Stadt Kaiserstuhl heimatberechtigt sind	29. Sept. 89 (22. Mai 89)	15/1989 S. 394
Stadtrat von Zug	Wohnüberbauung beim Hertizentrum in Zug, PW	Architekten, die in der Zentralschweiz (UR, SZ, OW, NW, LU, ZG), im Bezirk Affoltern (Kt. Zürich) oder im Bezirk Muri (Kt. Aargau) seit 1. Januar 1988 Wohn- oder Geschäftssitz haben oder im Kanton Zug heimatberechtigt sind	29. Sept. 89 (30. Juni 89)	11/1989 S. 309
Einwohnergemeinde Oberrohrdorf-Staretschwil AG, Steig Immobilien AG	Überbauung «Ring» im Dorfkern Oberrohrdorf, PW	Architekten, die seit 1. Januar 1987 Wohn- oder Geschäftssitz im Bezirk Baden haben oder das Bürgerrecht von Oberrohrdorf-Staretschwil besitzen	neu: 29. Sept. 89 (bis 7. Juli 89)	41/1988 S. 1149
Autorités de Tokyo	Forum international de Tokyo, concours international	Concours ouvert aux architectes jouissant de leurs droits d'exercice dans leur pays	sept. 89 (15 mars 89)	3/1989 p. 59

Neu in der Tabelle

Politische Gemeinde Wald, Oberstufenschulgemeinde Wald ZH	Erweiterung Schulanlage Wald, PW	Architekten, die seit mindestens dem 1. Januar 1989 ihren Wohn- oder Geschäftssitz im Bezirk Hinwil haben oder Bürger der Gemeinde Wald sind	14. Okt. 89 (ab 24. April- 27. Juli 89)	15/1989 S. 394
Einwohnergemeinde Oberägeri ZG	Gemeindeverwaltung an der Alosenstrasse, PW	Architekten, die ihren Geschäftssitz mit ständigem Bürobetrieb seit dem 1. Januar 1987 im Kanton Zug haben	15. Sept. (31. Juli 89)	15/1989 S. 394

Fortsetzung auf Seite B 135

Einwohnergemeinde Adligenswil LU, Kath. Kirchgemeinde Adligenswil, Ref. Kirchgemeinde Luzern	Gemeindezentrum, kirchl. Bauten, Gemeindesaal, Restaurant, PW	Alle Architekten, die spätestens seit dem 1. Januar 1988 ihren Wohn- oder Geschäftssitz im Kanton Luzern haben	20. Okt. 89 (ab 17. April- 28. Juli 89)	15/1989 S. 394
Bund Deutscher Architekten BDA, BDIA, Messe Frankfurt	Bahnhofszukunft, Europ. IW, im Rahmen «public design», Frankfurt	Freie Architekten, Stadtplaner, Innenarchitekten und Designer sowie Studenten dieser Fachrichtungen	15. Aug. 89	16/1989 S. 425
Evangelisch-reformierte Kirchgemeinde Thun BE	Kirchliches Zentrum in Thun-Allmendingen, PW	Architekten mit Wohn- oder Geschäftssitz im Amt Thun seit mindestens dem 1. Januar 1987 oder Architekten mit Heimatort Thun	13. Okt. 89 (ab 2. Mai 89)	17/1989 S. 460
The World Bank Group, Washington	Rehabilitation of The Main Complex Buildings, Washington	Firms or consortia with architectural/engineering experience with projects of the the scale and type indicated as well as the knowledge of local building practices and the capacity to operate in Washington, D.C. should apply. International consortia or teams are welcome to submit qualifications	(bis 26. Mai 89)	17/1989 S. 460
Helvetia Schweizerische Versicherungsgesellschaft, St. Gallen	Erweiterungsbau des Hauptsitzes in St. Gallen, PW	Architekten, die in den Kantonen St. Gallen, beider Appenzell und Thurgau seit mindestens dem 1. Januar niedergelassen sind (Wohn- oder Geschäftssitz), zusätzlich zwölf auswärtige Architekten	13. Okt. 89	18/1989 S. 485
Gemeinderat Triesenberg FL	Primarschule Triesenberg, PW	Fachleute mit liechtensteinischer Staatsbürgerschaft bzw. mit Niederlassungsbewilligung in Liechtenstein seit dem 1. Januar 1988	2. Okt. 89	18/1989 S. 485
Stadtgemeinde Brig-Glis, Gemeinde Naters, Kt. Wallis, Furka-Oberalp-Bahn, SBB, PTT	Überbauung Bahnhof Brig VS, PW	Alle in der Schweiz beheimateten sowie die seit dem 1.1.89 mit Wohn- oder Geschäftssitz in der Schweiz oder in der italienischen Nachbarprovinz Novara ansässigen Architekten	27. Okt. 89	19/1989 S. 515
Comune di Massagno TI	Studio urbanistico del quartiere «Valletta», Massagno	Il concorso è aperto a chi è iscritto all'albo OTIA del Cantone Ticino, ramo architettura, a decorrere dal 31.12.1987, o a cittadini ticinesi domiciliati fuori Cantone che alla stessa data avevano i requisiti necessari per esservi iscritti	7. Dez. 89 (16. Juni 89)	20/1989 S. 544
Stadt Olten	Heilpädagogische Sonderschule Olten, PW	Alle im Kanton Solothurn heimatberechtigten oder seit dem 1. Januar 1988 niedergelassenen Architekten	8. Dez. 1989 (ab 29. Mai 1989)	22/1989 S. 595
Gemeinde Baar	Altersheim St. Martinspark in Baar, PW	Architekten, die im Kanton Zug seit dem 1. Januar 1988 Wohn- oder Geschäftssitz haben oder in der Gemeinde Baar heimatberechtigt sind	15. Dez. 89	22/1989 S. 595
Stadt Luzern	Kulturzentrum am See, zweistufiger Wettbewerb, IW/PW	Architekten, die seit mind. 1. Januar 1987 in der Schweiz Wohn- und/oder Geschäftssitz haben 30. Sept. 89		23/1989 (17/1989 Inserat)
Ministère hellénique de la Culture, Athènes	Nouveau Musée de l'Acropole, Athènes, Grèce, conc. internationale	Tous les architectes du monde, seuls ou en équipe, jouissants de leurs droits d'exercice dans leur pays à la date du 1er may 1989		suit
République et Canton du Jura	Centre d'entretien et centre administratif en bordure de la N 16, Transjurane, à Delémont, PW	Architectes inscrits au Registre professionnel cantonal des architectes; d'origine du canton du Jura établis ou domiciliés en Suisse depuis le 1.1.1989, inscrits au REG A et B; d'origine du canton établis ou domiciliés en Suisse depuis le 1.1.1989, diplômés des Hautes Ecoles	28 fév. 90 (dès le 19 juin au 7 juillet)	23/1989 p. 657
Gemeinde Balzers FL	Alters- und Pflegeheim «Unterm Schloss», Balzers, PW	Architekten, die seit mindestens dem 1. Juli 1988 ihren Wohn- oder Geschäftssitz im Fürstentum Liechtenstein haben	20. Okt. 89	23/1989 S. 657
Einwohnergemeinde Lenzburg AG	Standortabklärung einer Schulhauserweiterung, IW	Fachleute, die im Bezirk Lenzburg seit mind. 1. Januar 1988 Wohn- oder Geschäftssitz haben	29. Sept. 89	25/1989 S. 715

Wettbewerbsausstellungen

Einwohnergemeinde Suhr AG	Verwaltungszentrum in Suhr, PW	Gemeindehaus Suhr, Gemeindesaal, 13. bis 16. Juni 19. bis 23. Juni, 18 bis 20 Uhr; 17./18. Juni, 10 bis 12 Uhr		folgt
Stadt Zug, SBB	Bahnhof Zug, IW, Überarbeitung	Foyer des Casinos Zug, bis 30. Juni, täglich von 9 bis 22 Uhr; 24. Juni geschlossen		25/1989 S. 715
Röm.-kath. Gesamtkirchgemeinde Bern und Umgebung	Kirche St. Martin, Worb PW	Pavillon Kirche St. Martin, Bernstr. 16, Worb: 19. und 26. August von 17 bis 19.30 Uhr; 20. bis 25. August von 18.30 bis 20 Uhr; 27. August von 9.30 bis 11.30 Uhr		25/1989 S. 715

Fortsetzung nächste Seite

ABZ Allg. Baugenossenschaft Zürich	Überbauung Frohburgstr./ Streitholzstr., Zürich, PW	Kolonielokal ABZ, Seebahnstr. 201, Eingang Kanzleistr., bis 30 Juni, Montag bis Freitag 16 bis 18 Uhr, Samstag 10 bis 15 Uhr	25/1989 S. 715
Gemeinderat Waltalingen ZH	Gemeindehaus Waltalingen, PW	Zentralschulhaus Waltalingen, 23. Juni bis 3. Juli, werktags 19.30 bis 20.30 Uhr, samstags 10 bis 11.30 Uhr	25/1989 S. 715
Verein Schulheim Kronbühl SG	Behindertenheim Kronbühl, PW	Altes Feuerwehrdepot, Oedenhofstr. 13, 9303 Wittenbach, bis 28. Juni, täglich 14 bis 17 Uhr; zusätzlich 24. Juni 10 bis 12 Uhr, 26. Juni 17 bis 21 Uhr	25/1989 S. 715
Kongress + Kursaal AG, Bern	Neugestaltung Kursaal-schänzli, Hotel, PW	Kursaal Bern, Schänzlistr. 71, Leuchtersaal, 29. Juni bis 30. Juli, täglich 10.30 bis 13.30 Uhr und 16 bis 20 Uhr	folgt
Lagerhaus Steinhof AG, Burgdorf BE	Überbauung Steinhof, Burgdorf BE	Stadtbauamt Burgdorf, 30. Juni bis 14. Juli, Montag bis Freitag 7.30 bis 11.45 Uhr und 13.30 bis 17 Uhr	folgt

Aus Technik und Wirtschaft

Verstärkung bestehender Bauwerke mit externer Vorspannung

Ein spektakuläres Beispiel für die Verstärkung von Bauwerken mit extern angeordneten BBRV-Spannkabeln ist die Rekonstruktion der Reussbrücke Wassen. Weniger bekannt ist vielleicht, dass schon seit 20 Jahren wiederholt Brücken und Hochbauten mit Spannkabeln unterspannt und so verstärkt wurden.

Beim Lösungsvorschlag für die Lieferung und den Einbau der Kabel für die Reussbrücke Wassen konnte die Stahlton AG deshalb von einer langjährigen Erfahrung profitieren. Bei der an die Spannkabel gestellten Forderung der Auswechselbarkeit konnte zudem auf die Entwicklung der Kabel für die erste in

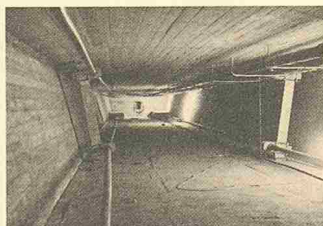


Bild 1. Spannkabel im Hohlkasten der Reussbrücke Wassen mit Umlenkstruktur in Feldmitte

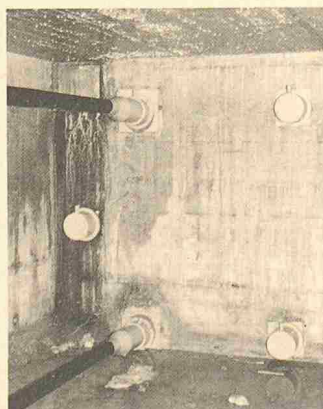


Bild 2. Querschotte in den Hohlkasten der Hafencable Zug

der Schweiz neu gebaute Brücke mit externer Vorspannung zurückgegriffen werden, den Viadotto Preonzo-Claro im Tessin.

Auch für die Reussbrücke war die Bedingung der zerstörungsfreien Ausbaubarkeit eine wesentliche Vorschrift (Bild 1). Von den in den letzten zwei Jahren ausgeführten Objekten, bei welchen externe Vorspannung zur Verstärkung der Konstruktion eingebaut wurden, sind nachfolgend drei kurz beschrieben.

Hafenmole Zug

Die rund 235 m lange, dreimal geknickte Hafenmole in Zug bestand aus 8 gelenkig miteinander verbundenen Hohlkastenelementen mit Längen von 25 bis 30 m. Starker Wellengang beschädigte wiederholt die Gelenkkonstruktionen. Bauherrschafft und projektierender Ingenieur entschieden sich deshalb, die Gliederkette umzuwandeln in einen durchgehenden biegesteifen Balken.

Die 30 cm breiten Fugen zwischen den einzelnen Hohlkastenelementen wurden ausbetoniert, die Stirnseiten der Kasten durchbohrt und das Sandwich-Stirnwand-Fugenbeton-Stirnwand mit je vier kurzen Kabeln zu je 1400 kN Spannkraft zusammengespannt. Zusätzlich wurden über die ganze Länge vier externe Spannkabel, Typ 1400 (31 Ø 7) Vi = 1390 kN, mit PE-Rohren (und Mörtelinjektion) eingebaut. Diese Kabel wurden in vier Einzellängen mit je etwa 60 m Länge eingebaut, vorgespannt und das nächste Teilstück angekuppelt. Bei den Knickpunkten (Umlenkwinkel je 45°) wurden vorgebogene Stahlhüllrohre eingebaut und

die Kabel durch diese Rohre geführt (Bild 2).

Maschinenfabrik Schulthess, Wolfhausen

Eine Fabrikhalle mit fünf Unterzügen mit je 2×17,5 m Spannweite und Gesamtlängen von 35 m musste aufgestockt werden. Die dadurch bedingte Erhöhung der Auflast der Decke (Nutzlast anstatt Dachbelastung) erforderte eine Verstärkung der Unterzüge. Weil das Lichtraumprofil nicht reduziert werden durfte, war der Einbau einer geklebten Armierung nicht möglich. Jeder Träger wurde deshalb mit zwei seitlich angeordneten externen Spannkabeln mit je 1300 kN Spannkraft zusätzlich vorgespannt. Gebogene Stahlrohre als Führung für die PE-Hüllrohre im Bereich der Mittel- und der Endquerträger und seitlich mit BBRV-Stäben, Ø 12 mm (Vi = 120 kN), an die bestehenden Unterzüge gespannte Umlenkstrukturen ermöglichten die polygonale Führung der Spannkabel. Die Kabelverankerungen liegen in stirnseitig anbetonierten Nokken (Bild 3).

Einstellhalle Breisacherstrasse, Basel

In einem 60 cm breiten und 190 cm hohen Überzug über einer Autoeinstellhalle wurde bei der Ausführung zusätzlicher Installationen ein einbetoniertes Kabel mit einer Kernbohrung durchgetrennt. Als Ersatz für das ausgefallene Kabel wurden seitlich der Träger zwei externe Spannkabel, Typ 630 (14 Ø 7), eingebaut.

Da in der Schweiz in der Anfangszeit des Nationalstrassenbaus viele Brückenobjekte ohne Standspur ausgeführt wurden, ist damit zu rechnen, dass das gleiche Problem noch an einigen Nachfolgeobjekten gelöst werden muss. Extern eingebaute

BBRV-Spannkabel haben ihre Vorteile wiederholt bewiesen:

- Werksgefertigt mit rigoroser Qualitätskontrolle bei der Herstellung der Einzelteile und der Kabelfabrikation.
- Kontrollierbar und ausbaubar bei der Verwendung einer dauerplastischen Injektionsmasse.
- Korrosionssicher durch die Verwendung hochwertiger PE-Rohre und hochwertigen Injektionsgutes.
- Minimal in den Abmessungen wegen der kompakten Einzelteile der Verankerungen und minimalen Hüllrohrdurchmessern.
- Bewährt und erprobt, weil seit 20 Jahren Bauwerke damit verstärkt wurden.

Stahlton AG
8034 Zürich



Bild 3. Seitlich neben den Trägern eingebaute Spannkabel in der Fabrikationshalle der Maschinenfabrik Schulthess



Bild 4. Die Verankerungen der externen BBRV-Spannkabel liegen auf quer zum Träger eingebauten RHS-Profilen