

Objektyp: **Competitions**

Zeitschrift: **Schweizer Ingenieur und Architekt**

Band (Jahr): **107 (1989)**

Heft 27-28

PDF erstellt am: **14.08.2024**

Nutzungsbedingungen

Die ETH-Bibliothek ist Anbieterin der digitalisierten Zeitschriften. Sie besitzt keine Urheberrechte an den Inhalten der Zeitschriften. Die Rechte liegen in der Regel bei den Herausgebern.

Die auf der Plattform e-periodica veröffentlichten Dokumente stehen für nicht-kommerzielle Zwecke in Lehre und Forschung sowie für die private Nutzung frei zur Verfügung. Einzelne Dateien oder Ausdrucke aus diesem Angebot können zusammen mit diesen Nutzungsbedingungen und den korrekten Herkunftsbezeichnungen weitergegeben werden.

Das Veröffentlichen von Bildern in Print- und Online-Publikationen ist nur mit vorheriger Genehmigung der Rechteinhaber erlaubt. Die systematische Speicherung von Teilen des elektronischen Angebots auf anderen Servern bedarf ebenfalls des schriftlichen Einverständnisses der Rechteinhaber.

Haftungsausschluss

Alle Angaben erfolgen ohne Gewähr für Vollständigkeit oder Richtigkeit. Es wird keine Haftung übernommen für Schäden durch die Verwendung von Informationen aus diesem Online-Angebot oder durch das Fehlen von Informationen. Dies gilt auch für Inhalte Dritter, die über dieses Angebot zugänglich sind.

Wettbewerbe

Gestaltung Neumarkt, Kasinostrasse und Steinberggasse in Winterthur

Die Stadt Winterthur veranstaltete einen öffentlichen Ideenwettbewerb für die Gestaltung des Altstadttraumes Neumarkt, Kasinostrasse und Steinberggasse. *Teilnahmeberechtigt* waren alle Fachleute (Ingenieure, Planer, Architekten und Landschaftsarchitekten), welche in der Stadt Winterthur heimatberechtigt sind oder seit mindestens dem 1. Januar 1987 in der Stadt Winterthur Wohn- oder Geschäftssitz haben. Es wurden 15 Projekte beurteilt. Ergebnis:

1. Preis (14 000 Fr.): Thomas Schneider-Hoppe, Winterthur

2. Preis (12 000 Fr.): Johann Frei, Winterthur; Mitarbeiter: Markus Zunzer

3. Preis (8000 Fr.): Matthias Krebs, Landschaftsarchitekt, Winterthur; Mitarbeiter: Marcel Fürer, Landschaftsarchitekt, Rolf Konrad, Künstler, Christoph Wachter, Texter

4. Preis (7000 Fr.): Hans Geilinger, Winterthur; Mitarbeiter: Marc Ryf, künstlerischer Berater.

Ankauf (2000 Fr.): Hans-Peter Bärtschi, Winterthur, Walter Brack, Winterthur

Ankauf (2000 Fr.): Werner Rüeger, Winterthur, Landschaftsarchitekt; Mitarbeiter: Balthasar Beck, Judith Rügsegger, Martin Rapold, Walter Büchi, Anja Keller

Das Preisgericht empfahl dem Veranstalter, die Verfasser der beiden erstrangierten Projekte zu einer Überarbeitung einzuladen. Preisrichter waren H. Vogt, Stadtrat, Winterthur, U. Scheibler, Stadtbaumeister, Winterthur, R. Gissinger, Landschaftsarchitekt, Luzern, W. Walter, Architekt, Zürich, W. Leschke, Architekt.

Fortsetzung Seite 778

Aménagement du lieu dit «Gare du Flon» à Lausanne

La Ville de Lausanne a organisé un concours d'idées pour l'aménagement du lieu dit «Gare du Flon», partie de la Vallée du Flon comprise entre le Grand-Pont et le Pont Chauderon. Le concours était ouvert à tous les architectes et urbanistes établis en Suisse avant le 1.1.1988 ainsi qu'aux architectes et urbanistes suisses établis à l'étranger.

Sur 63 inscriptions enregistrées, 47 projets ont été rendus. Le jury a décidé d'exclure deux projets de la répartition des prix pour non respect du programme. Résultats:

1er rang, 1er prix (47 000 fr.): B. Tschumi, L. Merlini, Paris; collaborateurs: Ch. Biecher, Ph. Gavin

2e rang, 2e prix (46 000 fr.): R. Luscher, Lausanne; collaborateurs: B. Fara, F. Teodori

3e rang, 3e prix (42 000 fr.): J.-R. Delessert, M. Pfister, A. Rochat, Lausanne

4e rang, 4e prix (23 000 fr.): J. Dumas et S. Pittet, Lausanne; collaborateurs: J.-J. Tridon, Y. Blanc, V. Charollais

5e rang, Achat (8000 fr.): Atelier Synthèse, P. Chiché, Lausanne; collaborateurs: A. Fiol, E. Bayer, E. Lacroix, atelier, R. Pfund, B. Moser, F. de Perrot, P. Huber, J. Gardel

6e rang, 5e prix (15 000 fr.): P. de Benoît, M. Wagner, E. Junod, atelier d'architecture du nouvel âge, Prilly

7e rang, 6e prix (14 000 fr.): P.-L. Tardin, Lausanne; collaborateurs: J. Pittet, B. Tardin

8e rang, 7e prix (13 000 fr.): H. Gutscher, Lausanne

Achat (8000 fr.): A. Stanesco et Munteanu Perianu Munteanu, Paris

Le jury recommande à l'organisateur de mandater pour la poursuite de l'étude les auteurs des trois premiers projets primés.

Jury: Paul-René Martin, Syndic de la commune de Lausanne, président; Jacques Blumer, architecte - urbaniste FUS, Atelier 5, Berne; Pascal Chatelain, architecte, chef du service d'urbanisme, Lausanne; Jean-Pierre Ding, directeur de la Chambre Vaudoise Immobilière, Lausanne; Carl Fingerhuth,

architecte cantonal - urbaniste FUS, Bâle; André Gavillet, ancien Conseiller d'Etat, Montaubion - Chardonney; Maurice Meylan, conseiller municipal, directeur des travaux, Lausanne; Bernard Reichen, architecte, Paris; Jean-Jacques Schilt, conseiller municipal, directeur des écoles, Lausanne; Jean-Daniel Urech, architecte - urbaniste FUS, Lausanne; Jacques Vicari, architecte, Genève; *suppléants:* Anni Stroumza, architecte, chef du service d'urbanisme de la ville de Genève; Michel Rochat, architecte, service d'urbanisme, Lausanne; *experts:* Hervé Chaine, ingénieur, Villeurbanne, France; Jean-Daniel Marchand, ingénieur, Lausanne. Matthias Rapp, ingénieur, Bâle; Urs Zuppinger, architecte - urbaniste, Lausanne.

*

La mise sur pied de ce concours résulte du refus d'un projet officiel de plan d'extension partiel (PEP) par le corps électoral de la Commune de Lausanne. Les motifs des uns et des autres pour refuser le projet étaient divers, parfois opposés. Une constante, cependant: la plupart souhaitaient l'organisation d'un concours. Ce concours devait être une banque d'idées. Il avait pour but d'esquisser le plus grand nombre de solutions possibles compte tenu des contraintes environnantes. Les délibérations du jury ont permis de retenir pour développement les projets les plus prometteurs. L'un d'entre eux, après les procédures prévues par la loi, deviendra alors le plan partiel d'affectation.

Objectifs du concours

L'intérêt du concours réside dans la comparaison des partis urbanistiques que proposent les concurrents mais aussi dans l'appréciation des marges de manœuvre qu'ils laissent aux réalisateurs à venir et de la réglementation qu'ils jugent bon d'imposer.

L'organisateur attendait des concurrents qu'ils définissent la vocation, l'organisation, la structure spatiale et le fonctionnement du secteur de même que ses rapports avec le contexte.

Le travail des concurrents devait s'organiser en quatre volets:

- La description des options urbaines, du parti urbanistique du secteur, du fonctionnement et de l'esprit du projet.
- La détermination d'une stratégie propre à faire passer progressivement l'état existant d'un tissu urbain à un état futur souhaitable.
- L'illustration d'une ou plusieurs applications de l'idée s'inscrivant dans le cadre choisi.
- La définition des instruments de contrôle et de faisabilité, notamment économique, qui assureront le respect de l'idée et constitueront les bases du plan d'affectation.

Données fondamentales:

Le concours ne comportait pas de programme au sens habituel du terme. Celui-ci était à établir par les concurrents eux-mêmes. Le périmètre du concours était figuré sur un plan général. Les concurrents pouvaient étendre leur réflexion au-delà de ce périmètre pour étayer leurs propositions.

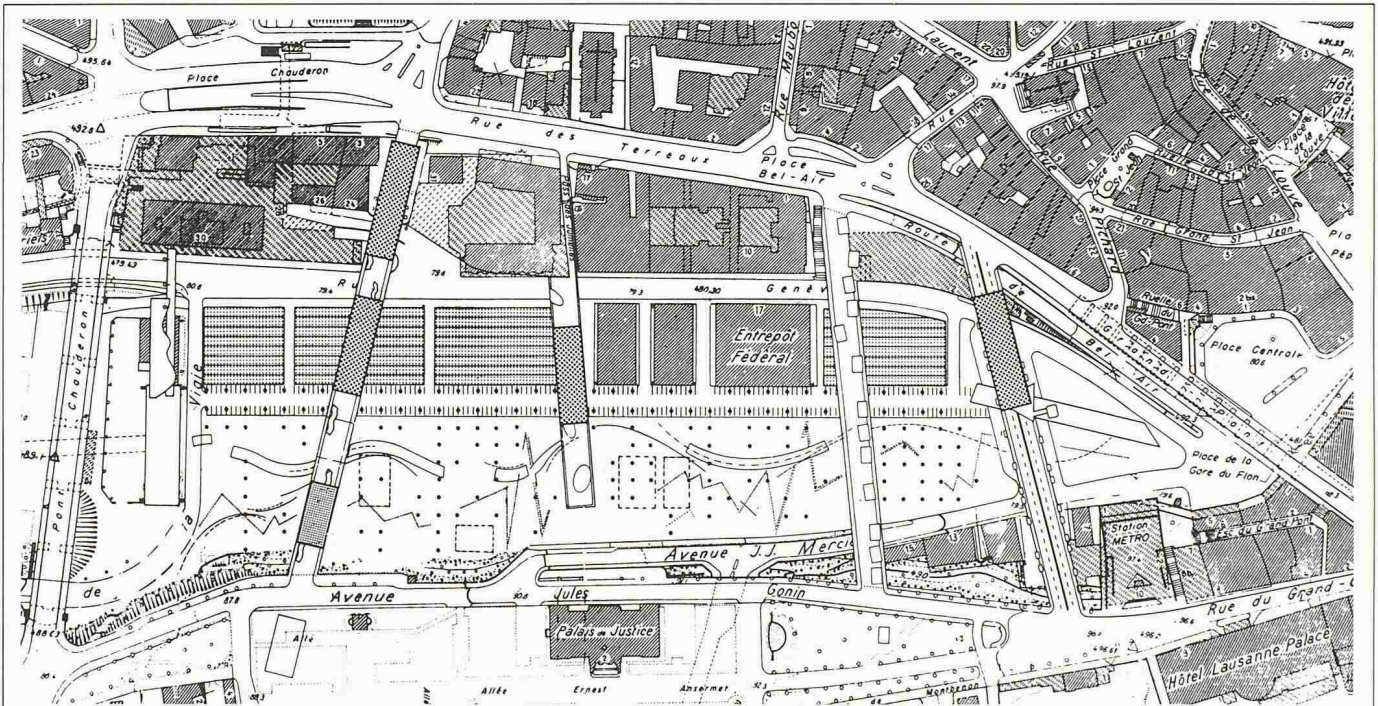
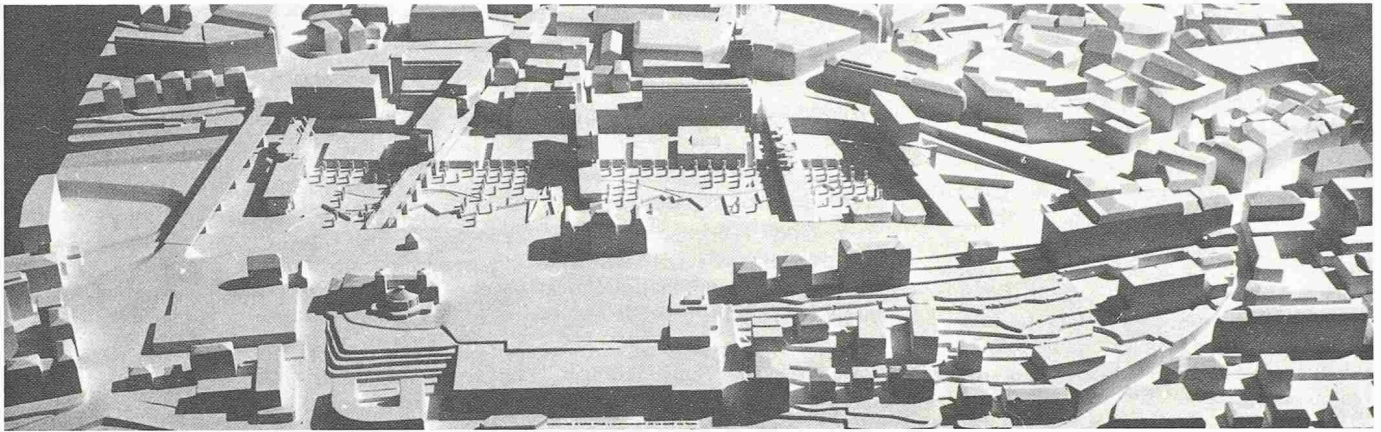
Le secteur concerné est fortement construit. Les bâtiments sont occupés. Ils ont des âges et des valeurs diverses. Quatre d'entre eux figurent depuis peu à l'inventaire cantonal. Toute intervention sur ces quatre bâtiments, y compris leur démolition éventuelle, sera soumise à l'appréciation de la section cantonale des monuments historiques.

La Municipalité veut agir dans le sens d'une complémentarité entre les transports individuels et les transports collectifs. Elle souhaite mettre en œuvre des dispositifs permettant de limiter le trafic «nuisible», constitué essentiellement par le trafic de transit et des «pendulaires» au profit des transports publics et du trafic «utile» de destination.

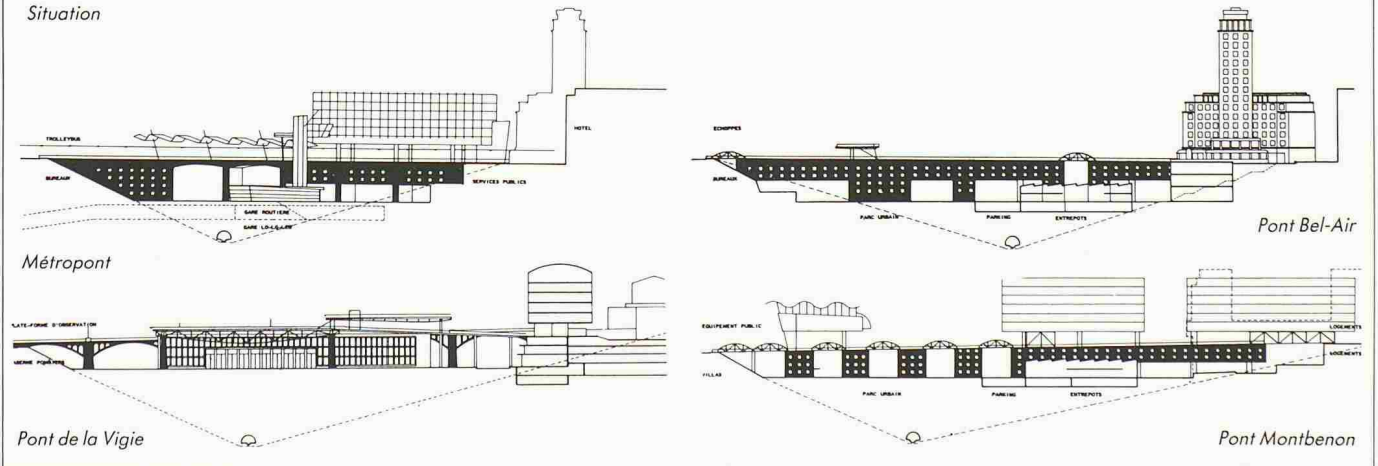
Les concurrents avaient toute latitude pour dimensionner et localiser les voiries en fonction des objectifs qu'ils s'étaient fixés. Ils devaient veiller à ce qu'il y ait correspondance réelle entre les choix opérés et les dimensionnements proposés.

Affectations

Liberté était laissée aux concurrents quant à l'affectation et au degré de mixité des fonctions. Les concurrents pouvaient réserver une ou plusieurs zones d'intérêt public, sachant que le secteur concerné étant en mains privées pour sa plus grande partie, tout équipement public devra faire l'objet d'une expropriation ou d'une quelconque compensation.



Situation



1er rang, 1er prix (47 000 fr.): **B. Tschumi, L. Merlini**, Paris; collaborateurs: **Ch. Biecher, Ph. Gavin**

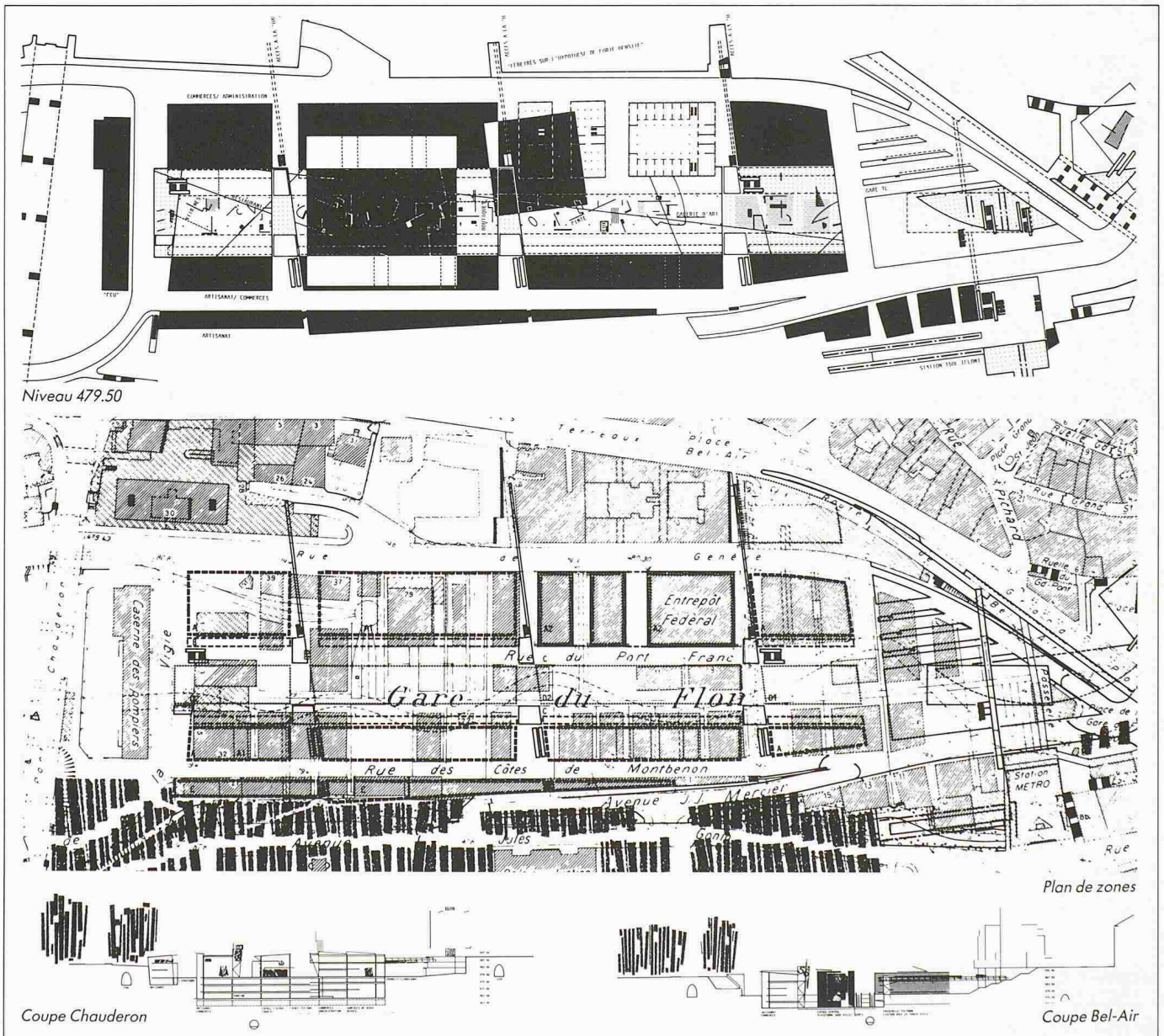
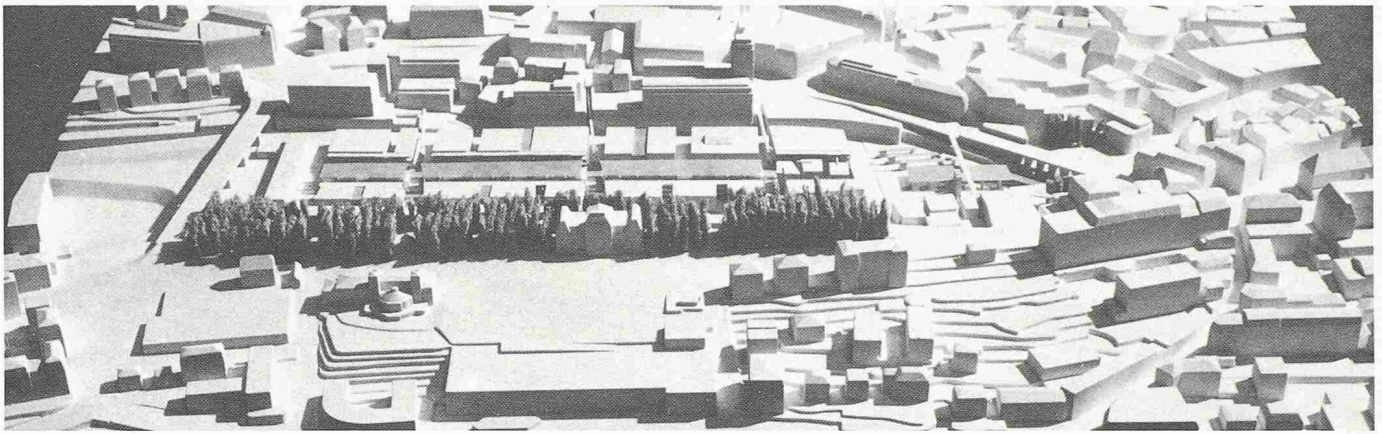
Le projet propose une solution qui dépasse largement le problème de l'aménagement de la plateforme du Flon en créant des liaisons physiques et mentales (le pont comme thème architectural) entre le Lausanne historique et les quartiers Sud. Par ailleurs, il affirme très fortement une interprétation originale de la ville, celle des strates propres à Lausanne et particulièrement perceptibles dans le quartier:

- la vallée préexistante
- le tissu des constructions dans le fond de la dépression
- les ponts qui enjambent le tout
- les bâtiments dominant les ponts

Il restitue la vallée en mettant à disposition du public un vaste espace horizontal à usages multiples. De ce fait, le volume constructible est plutôt faible et pose le problème de la faisabilité économique, mais le développement de l'idée pourrait déboucher sur une plus forte occupation de l'espace.

Les ponts créent de nouveaux et nombreux points de vue complétant ceux qui existent aujourd'hui depuis le Grand Pont. Ils offrent des possibilités d'affectation spécifiques: par strates et par ponts. La forme et les dimensions très particulières des ponts rendent difficiles les mutations dans le temps. Quoique certainement à l'échelle de la ville, la réalisation de ce projet exige une forte adhésion des autorités et de la population.

Le but recherché par les auteurs dans la description de leurs intentions est atteint. Le jury en a apprécié le bienfondé théorique et la transcription formelle. Il trouve ce projet aussi brillant que non conventionnel.



2e rang, 2e prix (46 000 fr.): **R. Luscher**, Lausanne; collaborateurs: **B. Fara, F. Teodori**

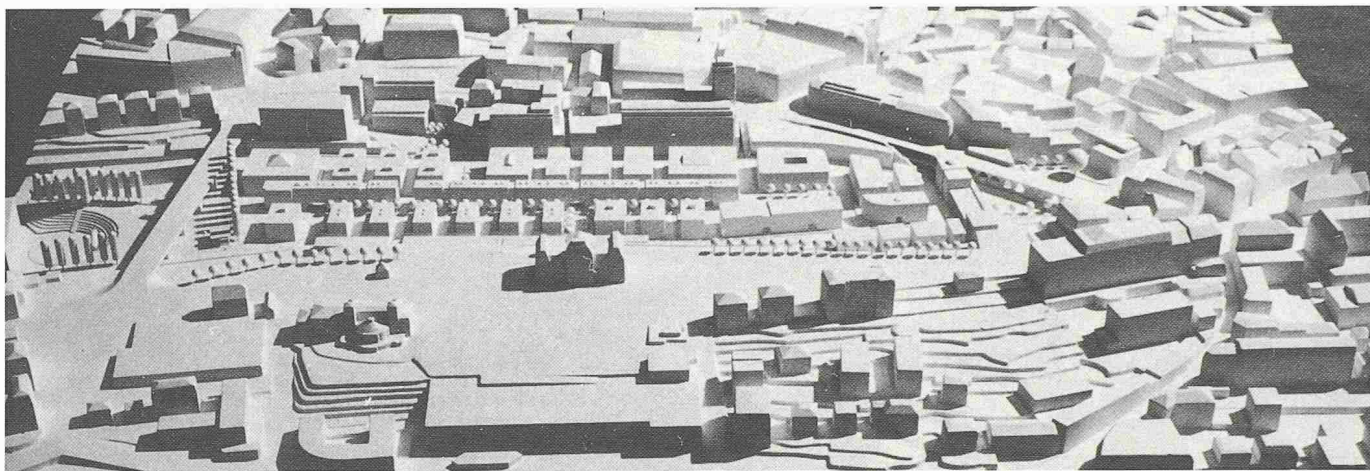
Le projet propose une régénération du dispositif urbain actuel assurant la mutation du tissu vers un état futur contenant les fonctions nécessaires à l'animation de la nouvelle portion du centre-ville. L'aboutissement des transports publics en un lieu focalisant d'autres affectations à haute charge d'animation est particulièrement intéressant. De

plus, ce point est combiné localement avec la restitution d'une partie des arches du Grand Pont, ce qui permet de relier la Place Centrale à l'interface.

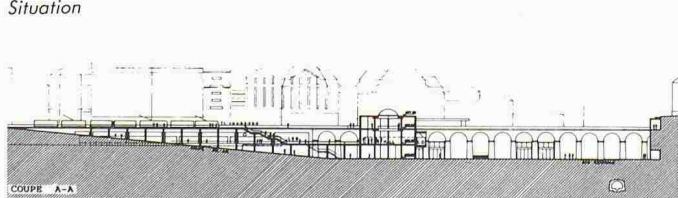
La nature des fonctions proposées est un apport certain pour la ville qui trouve ainsi un nouvel espace pouvant répondre à une série de besoins difficiles à loger ailleurs. De ce dispositif découle un effet structurant réel sur toute la ville pour autant que les moyens juridico-fonciers soient mis en place. La volumétrie des bâtiments préserve la totalité des vues existantes. La fiche de calculs présente

une incohérence entre les surfaces et les volumes proposés. Le système proposé offre une très grande souplesse de réalisation et assure de ce fait l'évolution progressive de l'urbanisation de la vallée. Il est très propice à la restructuration d'un secteur urbain.

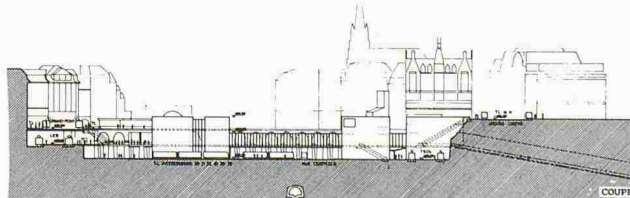
En résumé, c'est un projet de grande qualité. Il offre un dispositif urbanistique simple qui s'impose d'emblée tant par sa souplesse que par son aspect final. Il représente un apport réel et sûr à la vie et au rôle du centre-ville.



Situation



Coupe



Coupe

3e rang, 3e prix (42 000 fr.): J.-R. Delesert, M. Pfister, A. Rochat, Lausanne

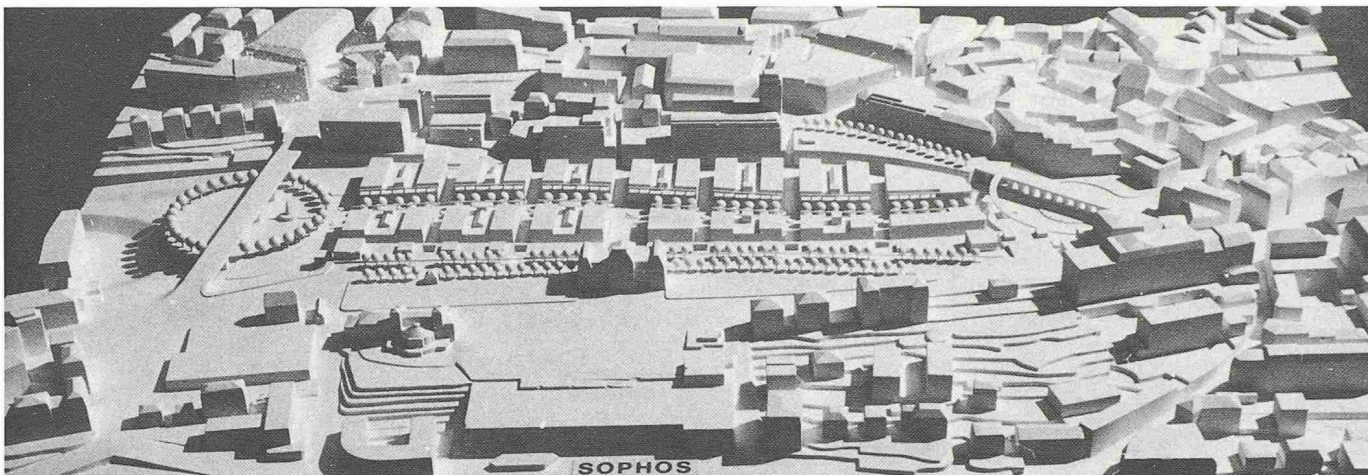
Le maintien de l'image de la ville conduit à la réutilisation de la trame urbaine actuelle mais avec introduction du logement. L'interface très concentré présente un intérêt potentiel. Il pourrait être réalisé de façon autonome et permet la fermeture de la Place Centrale. Le projet par la présence de logements tend à créer un quartier autonome puisqu'il propose une mixité d'affectations. La possibilité de

l'interface tant en plan qu'en élévation renforce et stabilise la Place Centrale. Le taux d'occupation du terrain tant en m³ qu'en m² est équilibré, de même que les pourcentages d'affectation.

La position des diverses affectations est raisonnable; en particulier le parking en charnière est bien situé. L'échelle des pleins et des vides est bonne. Les bâtiments conservés sont judicieusement choisis. La nouvelle Place Centrale est bien délimitée. Le projet offre la possibilité de réalisation indé-

pendante de l'interface, de réalisation par étapes dans un ordre aléatoire et une grande faisabilité économique

En résumé, la conception de l'interface est particulièrement intéressante pour autant que la faisabilité technico-économique puisse être vérifiée et permette de renforcer le rôle joué par la Place Centrale.



4e rang, 4e prix (23 000 fr.): **J. Dumas** et **S. Pittet**, Lausanne; collaborateurs: **J.-J. Tridon**, **Y. Blanc**, **V. Charollais**

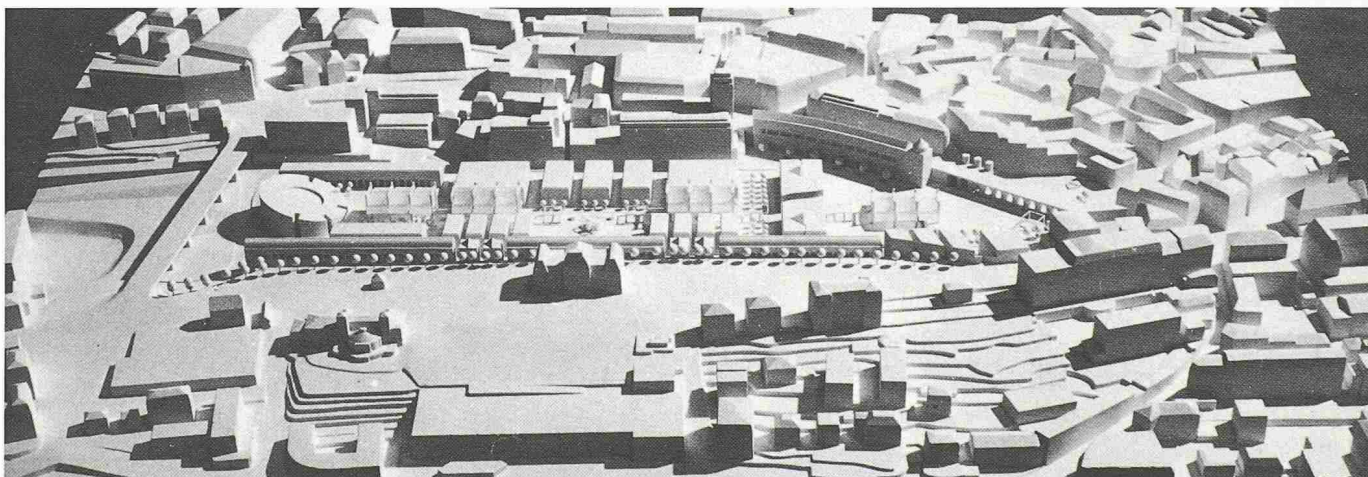
Le projet s'organise sur la typologie bâtie existante. Il crée un boulevard au tracé rappelant les méan-

dres du Flon et qui relie deux places circulaires accrochées au Grand Pont et au Pont Chauderon. Il respecte le lieu.

Le quartier est traité comme ensemble autonome relié à la ville par deux points de jonction très forts représentés par des places circulaires. La structure physique est simple, claire, lisible, à la limite du

schématique. Le projet suggère, le long de la voie verte, une double façade liée au traitement de l'espace public.

Par sa présentation très didactique, la proposition constitue un support intéressant à un débat général, mais tous les éléments ne résistent pas de manière égale à l'examen.



5e rang, Achat (8000 fr.): **Atelier Synthèse**, **P. Chiché**, Lausanne; coll.: **A. Fiol**, **E. Bayer**, **E. Lacroix**, **R. Pfund**, **B. Moser**, **F. de Perrot**, **P. Huber**, **J. Gardel**

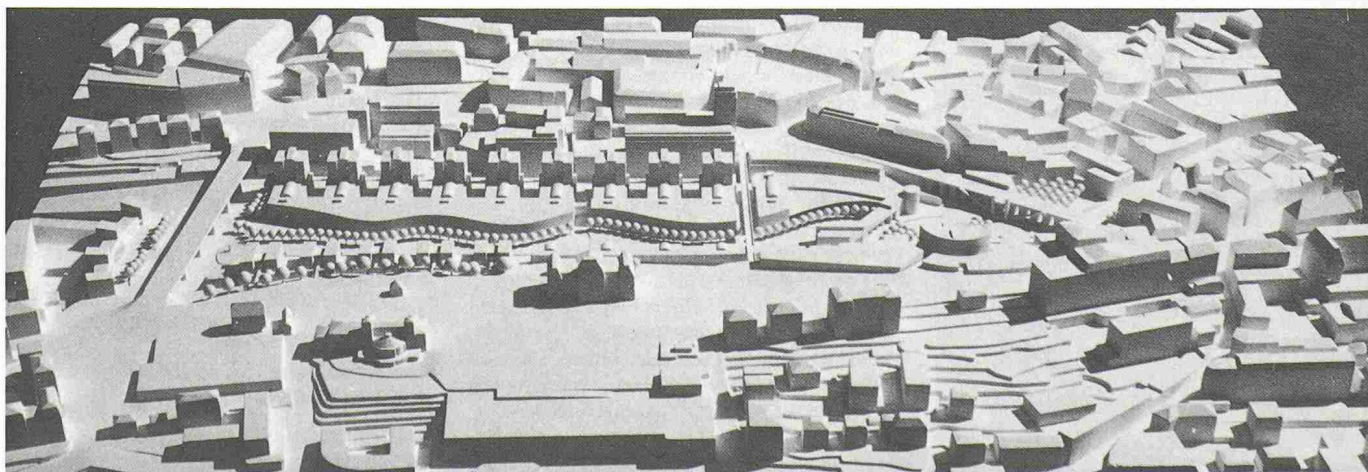
Le projet se caractérise par la volonté d'exprimer la notion de plate-forme par l'implantation de bâti-

ments longilignes situés en périphérie. La plate-forme est alors traitée comme une gigantesque place où sont implantés des bâtiments qui prennent un caractère secondaire.

Le projet a la prétention de créer un grand espace public d'une haute attractivité qui concurrence l'at-

tractivité du centre-ville. Il accentue la rupture avec le tissu urbain en renforçant les limites de la plate-forme.

Ce projet est beau mais son échelle dépasse le potentiel réel de la ville et ne répond pas aux besoins des transports publics.



6e rang, 5e prix (15 000 fr.): **P. de Benoit**, **M. Wagner**, **E. Junod**, atelier d'architecture du nouvel âge, Prilly

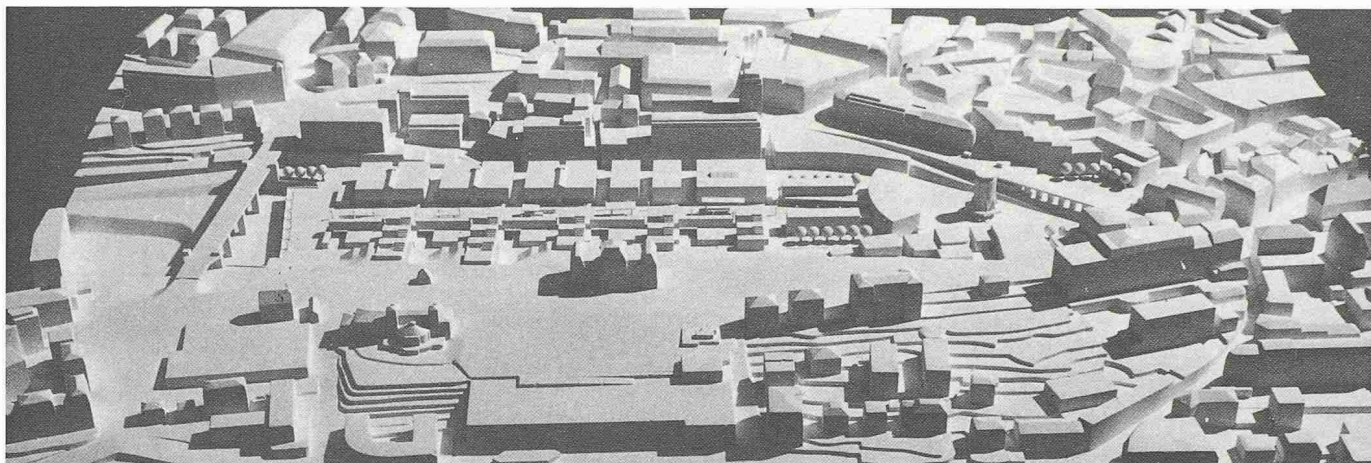
Le projet oppose la «courbe mémoire» de la rivière du Flon à la rigueur de l'alignement des points

hauts sur la rue de Genève qui vient doubler le front existant, le tout trouvant son origine sur le bâtiment cylindrique de la place de la Gare du Flon.

A titre d'image urbaine, il s'agit là d'un parti très cohérent et interprétant de façon claire le thème de la vallée.

Bien que la réalisation par étapes soit possible, le projet n'offre aucune possibilité de mutation organique et progressive du tissu existant.

Formellement séduisant, il est peu réaliste, la réalisation par étape ayant visiblement été définie a posteriori.

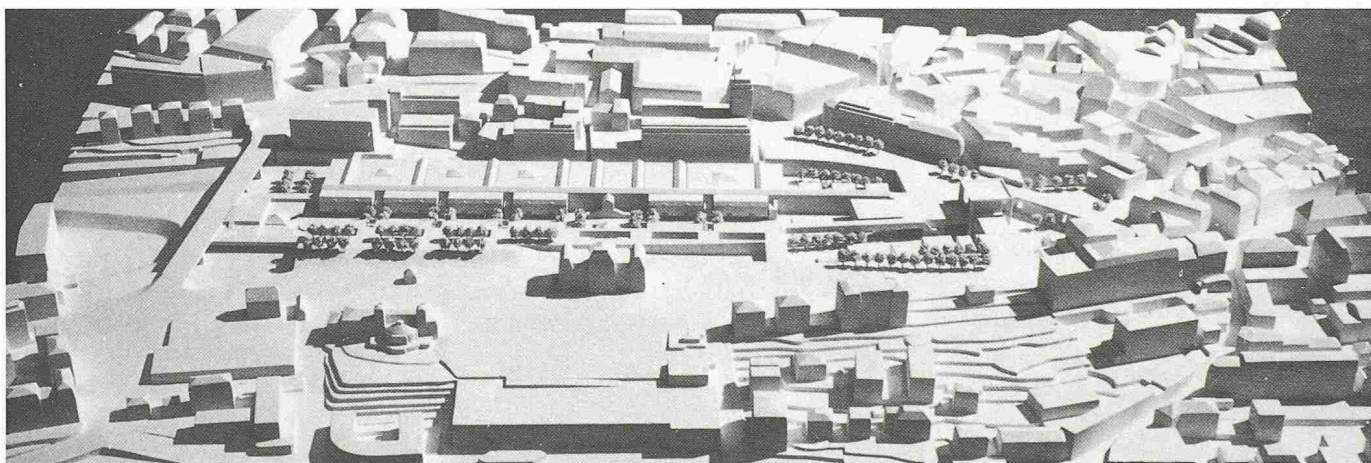


7e rang, 6e prix (14 000 fr.): **P.-L. Tardin**, Lausanne; coll.: **J. Pittet, B. Tardin**

La transformation du quartier existant se caractérise par une allée centrale non bâtie d'environ 35 m

de largeur sur 500 m de longueur, soit l'équivalent de la largeur de la place de la Gare. Ce cours aboutit à une place dont la tour «phare» est le pivot mais également le symbole de l'interface. Cette tour est gratuite par rapport à l'affectation proposée.

L'intérêt du projet réside dans la tentative d'assurer une transition entre l'esplanade de Montbenon et la vallée du Flon. C'est une idée assez intéressante comme l'est d'ailleurs le remblais prévu à l'Ouest de la plate-forme.



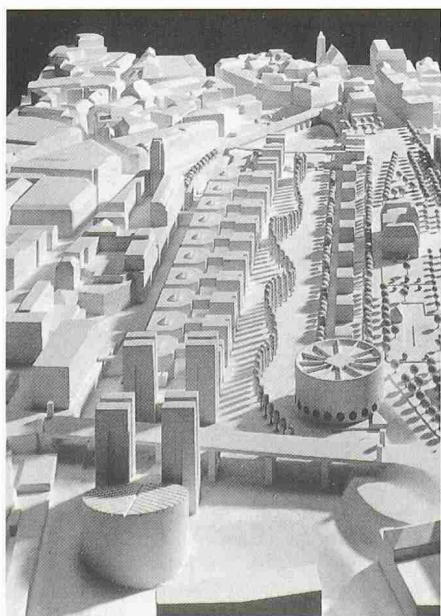
8e rang, 7e prix (13 000 fr.): **H. Gutscher**, Lausanne

En reprenant l'essentiel des implantations existant le projet propose une structure géométrique s'orga-

nisant de part et d'autre d'une allée centrale située à l'emplacement de l'ancienne voie du chariot.

Le projet présente une proposition claire avec une bonne distribution des affectations. Un des avantages principaux du projet résulte dans la volonté d'offrir un grand confort à tous les mouvements

piétonniers de l'interface des transports publics sous forme de place accrochée au Grand Pont. La qualité de l'ambiance urbaine est cependant faible par la qualité médiocre de certains espaces extérieurs et l'insertion maladroite des bâtiments de valeur historique qui sont maintenus.



Projekt Botta/Mangiat

Parallel zur Durchführung des von der Stadt Lausanne veranstalteten Wettbewerbes wurde von der Société Lausanne-Ouchy SA eine Studie zum selben Thema an die Architekten **Mario Botta** und **Vincent Mangiat** in Auftrag gegeben. Wie weit die Randbedingungen mit denjenigen des Wettbewerbes übereinstimmen, entzieht sich meiner Kenntnis. Damit muss wohl auch die Vergleichbarkeit der Ergebnisse mit einem Fragezeichen versehen werden. Das Kuriosum lieferte in der Region Lausanne ausgiebigen Gesprächsstoff: des einen Uhl - des andern Nachtigall, wie nicht anders zu erwarten. Wohl weniger das Projekt selbst, als vielmehr die prestigeträchtigen Namen des volksnahen Zweigespanns waren es, um derentwillen die Medien so tüchtig aus der Reserve rückten - nicht ohne gezieltes Dazutun der Auftraggeber allerdings: Ein besonderes Spektakel war sie schon, die Präsentation des Projektes; und die Zelebranten standen für jedermann jederzeit zur Verfügung, wenn nicht persönlich, so doch im Film..., wie man sich's bei solcher Gelegenheit eben vor-

stellt; da nimmt sich eine simple Wettbewerbsausstellung dann schon sehr bescheiden aus. Fazit: Die Lausanner Behörden sind nicht zu beneiden. Die drei erstrangierten Entwürfe aus dem Wettbewerb sind zurzeit in Überarbeitung; das Projekt Botta/Mangiat ist bereits überarbeitet worden. «Puissent les Lausannois y trouver la mesure de leurs espérances» (Projektbeschreibung Botta/Mangiat!). Den Wunsch möchte ich vor allem auch auf die drei preisgekrönten Wettbewerbsprojekte bezogen wissen. *B.O.*

Fortsetzung von Seite 773

Neugestaltung Kursaalschänzli mit Hoteltrakt, Bern

Die Kongress + Kursaal Bern AG veranstaltete zusammen mit der Einwohnergemeinde der Stadt Bern einen öffentlichen Projektwettbewerb für die Neugestaltung des Kursaalschänzli mit Hoteltrakt. Für die Organisation und Durchführung des Wettbewerbes war die Kongress + Kursaal Bern AG zuständig.

Teilnahmeberechtigt waren alle selbständigerwerbenden Architekten schweizerischer Nationalität, die mindestens seit dem 1. Januar 1988 im Amtsbezirk Bern ihren Wohn- oder Geschäftssitz haben oder in einer der Gemeinden des Amtsbezirkes Bern heimatberechtigt sind (Bern, Bolligen, Bremgarten, Ittigen, Kirchlindach, Köniz, Muri, Oberbalm, Ostermundigen, Stettlen, Vechigen, Wohlen, Zollikofen). Zusätzlich wurden die folgenden Architekten zur Teilnahme eingeladen: Atelier WW, Zürich; Devanthery + Lamunière, Genf; Diener + Diener, Basel; Willi Egli, Zürich; Marcel Ferrier, St. Gallen; Mestelan + Gachet, Lausanne; Naef + Studer + Studer, Zürich; Flora Ruchat, Zürich; Peter Zumthor, Haldenstein.

Es wurden 29 Projekte beurteilt.

Ergebnis:

1. Preis (30 000 Fr. mit Antrag zur Weiterbearbeitung): Regina und Alain Gonthier, Bern; Mitarbeiter: Lorenzo Guliani, Beat Schenk

2. Preis (20 000 Fr.): ARC, Bern; Mitarbeiter: Marc Schneider, Robert Kohler, Beat Wakker

3. Preis (18 000 Fr.): Matti Bürgi Ragaz, Liebefeld; Mitarbeiter: Roland Hilz

4. Preis (12 000 Fr.): SAB AG, Bern; Mitarbeiter: Rolf Eberhard, Hans Oppliger, Max Schmid

5. Preis (10 000 Fr.): Werner Degen, Bern, Mitarbeiter: Amanda Eichenberger, Martin Eichenberger, Jürg Sollberger, Gisela Vollmer

6. Preis (8000 Fr.): Atelier WW, Zürich, Walter Waeschle, Urs Wüst, Rolf Wüst

7. Preis (7000 Fr.): Peter W. Kohler, Bern; Mitarbeiter: Huri Hurban

8. Preis (5000 Fr.): Burkhard-Müller, J. Burkhard, J.F. Müller, F. Santschi, A. Gerion

Fachpreisrichter waren Guy Collomb, Lausanne, Bernhard Furrer, Denkmalpfleger der Stadt Bern, Theo Hotz, Zürich, Ueli Laedrach, Stadtbaumeister, Bern, Prof. Franz Oswald, Bern, Alfred Spring, Stv. Stadtplaner, Bern, Peter Staub, Bern, Dr. Jürg Sulzer, Stadtplaner, Bern, Jean Pierre Weber, Bern.

Die Ausstellung der Wettbewerbsprojekte findet vom 29. Juni bis zum 30. Juli im Kursaal Bern, Leuchtersaal, Schänzlistrasse 71, statt. Sie ist täglich geöffnet von 10.30 bis 13.30 Uhr und von 16 bis 20 Uhr.

Erweiterung Schulanlage Breitgarten, Breitenbach SO

Die Einwohnergemeinde Breitenbach SO veranstaltete einen Projektwettbewerb unter elf eingeladenen Architekten für die Erweiterung der Primarschule Breitenbach. Drei Architekturbüros zogen ihre Teilnahme zu einem so späten Zeitpunkt zurück, dass keine anderen Büros mehr eingeladen werden konnten! Es wurden acht Projekte beurteilt. Ergebnis:

1. Preis (12 000 Fr., mit Antrag zur Weiterbearbeitung): R. Meyer, F. Schmidlin, Basel; Mitarbeiter: S. Meyer, N. Tschäni

2. Preis (9000 Fr.): Anton & Urs Eggenschwiler, Büsserach

3. Preis (4000 Fr.): Architektengemeinschaft Vischer + Weber + Ritter, Basel; Nees + Beutler, Basel; Mitarbeiter: Roberto Datta, Basel

4. Preis (3000 Fr.): Walter B. Hügli, Breitenbach

Fachpreisrichter waren René Stoss, Brugg; Rudolf Rast, Bern; Markus Docommun, Solothurn; Heinrich Schachenmann, Küttigkofen.

Überbauung «Steinhof» in Burgdorf BE

Die Lagerhaus Steinhof AG, Burgdorf, veranstaltete einen öffentlichen Projektwettbewerb für eine Überbauung des Areals «Steinhof» in Burgdorf. Teilnahmeberechtigt waren Architekten, die ihren Wohn- oder Geschäftssitz seit mindestens dem 1. Januar 1988 in der Gemeinde Burgdorf haben. Es wurden neun Projekte beurteilt. Ergebnis:

1. Preis (23 000 Fr. mit Antrag zur Weiterbearbeitung): Jürg Althaus, Bern; Entwurf: Jürg Althaus, Pierre Grosjean

2. Preis (18 000 Fr.): Atelier 5, Bern; graphische Gestaltung: R. Gfeller-Corthésy

3. Preis (9500 Fr.): Rudolf Rast, Bern; Projektverfasser: Christian Furter, Hugo Doenz, Urs Kappeler

4. Preis (8500 Fr.): ARB Arbeitsgruppe Aellen, Biffiger, Keller, Keller, Bern

5. Preis (2500 Fr.): Henri Mollet architectes associés SA, Bienne; auteur du projet: Henri Mollet; collaborateurs: J.P. Bechtel, E. Fahrer, Chr. Moldovan, R. Weber

6. Preis (2000 Fr.): Steffen + Dubach, Burgdorf; Mitarbeiter: Th. Althaus, G. Burchianti, R. Zwahlen

7. Preis (1500 Fr.): Arbeitsgemeinschaft: Ernst Beschstein, Burgdorf; Mitarbeiter: Guido Marti, Heinz Kurth, Burgdorf; Mitarbeiter: Michael Häusler, Martin Jäger, Angelo Michetti

Fachpreisrichter waren Chr. Heiniger, Stadtbaumeister, Burgdorf, Frau S. Schenk, Bern, H.U. Meyer, Bern, F. Andry, Biel, P. Clémenccon, Bern, M. Hausammann, Bern, B. Matthey-Doret, Bern, Ersatz.

Die Ausstellung im Stadtbauamt Burgdorf dauert bis zum 14. Juli. Sie ist geöffnet werktags jeweils von 7.30 bis 11.45 Uhr und von 13.30 bis 17.00 Uhr.

Ökumenisches Zentrum und Wohnüberbauung für das Gebiet Haggen/Boppartshof, St. Gallen

Die katholische Kirchengemeinde St. Gallen, die evangelisch-reformierte Kirchengemeinde Straubenzell, die Stadt und der Kanton St. Gallen veranstalteten einen öffentlichen Projekt- und Ideenwettbewerb für ein ökumenisches Zentrum sowie für ein Siedlungs- und Erschliessungskonzept des Quartiers Boppartshof/Schlössli Haggen. Teilnahmeberechtigt waren alle Architekten, die in der Stadt St. Gallen seit mindestens dem 1. Januar 1988 Wohn- oder Geschäftssitz haben. Zusätzlich wurden fünf auswärtige Architekten zur Teilnahme eingeladen. Es wurden 14 Projekte beurteilt. Zwei Entwürfe mussten wegen schwerwiegender Verletzung von Pro-

grammbestimmungen von der Preiserteilung ausgeschlossen werden. Ergebnis:

Ideenperimeter

1. Preis (13 000 Fr.): Architektengemeinschaft Thoma, Niggli und Zbinden, St. Gallen

2. Preis (12 000 Fr.): Büro Z, Arbeitsgemeinschaft für Wohnen und Stadtfragen, Zürich, Mitarbeiter: Claude Vaucher, Monika Hartmann, Reiner Roth; Landschaftsarchitekt: Metron Brugg; Mitarbeiter: Joachim Keiser

3. Preis (10 000 Fr.): Bissegger + Bissegger, St. Gallen

4. Preis (5000 Fr.): Kuster + Kuster, St. Gallen

5. Preis (4000 Fr.): Hanspeter Hug, St. Gallen
Ankauf (8000 Fr.): Peter + Jörg Quarella, St. Gallen

Ankauf (3000 Fr.): A. Benz + M. Engeler, St. Gallen

Projektperimeter

1. Preis (16 000 Fr.): Architektengemeinschaft Thoma, Niggli und Zbinden, St. Gallen

2. Preis (10 000 Fr.): Arbeitsgemeinschaft Z, Zürich; Mitarbeiter: Claude Vaucher, Monika Hartmann, Reiner Roth; Landschaftsarchitekt: Metron, Brugg; Mitarbeiter: Joachim Keiser

3. Preis (9000 Fr.): Hanspeter Hug, St. Gallen

4. Preis (6000 Fr.): Peter + Jörg Quarella, St. Gallen

5. Preis (4000 Fr.): Kuster + Kuster, St. Gallen

Für den Ideenteil empfahl das Preisgericht, die Verfasser der drei erstrangierten Projekte zu einer Überarbeitung einzuladen, für den Projektteil beantragte es die Weiterbearbeitung des erstrangierten Entwurfes. Fachpreisrichter waren Katharina Steib, Basel, Marianne Burkhalter, Zürich, Mario Campi, Lugano, Arnold Bamert, Kantonsbaumeister, St. Gallen, Franz Eberhard, Stadtbaumeister, St. Gallen, Dietmar Eberle, Bregenz, Ersatz.

Alterswohnheim Ramsen SH

Der Gemeinderat von Ramsen veranstaltete unter acht eingeladenen Architekten einen Projektwettbewerb für die Erweiterung des Altersheimes Ramsen. Es wurden alle Entwürfe beurteilt. Ergebnis:

1. Preis (5500 Fr.): Urs P. und Urs B. Meyer, Schaffhausen, und Architekturatelier fe, Roland Frey, Lisa Ehrensperger, Zürich

2. Preis (3500 Fr.): Gnädinger & Partner AG, Winterthur; H. Buchsteiner, O.M. Gnädinger

3. Preis (2500 Fr.): Markus Friedli & Gerhard Wittwer, Schaffhausen/Zürich

4. Preis (1500 Fr.): Hans Brüttsch, Zürich

Jeder Teilnehmer erhielt eine feste Entschädigung von 1500 Fr. Das Preisgericht empfahl dem Veranstalter, die Verfasser der zwei erstrangierten Entwürfe zu einer Überarbeitung einzuladen. Fachpreisrichter waren Peter Götz, Schaffhausen, René Antoniol, Frauenfeld, René Huber, Kantonsbaumeister, Schaffhausen, Ulrich Witzig, Stadtbaumeister, Schaffhausen.

Turnhalle Unterentfelden AG

Der Gemeinderat Unterentfelden erteilte an vier Architekten Studienaufträge zur Sanierung der bestehenden Turnhalle.

Das Beurteilungsgremium empfahl der Bauherrschaft einstimmig, das Projekt der Architekten Hertig + Partner, Aarau, zur Weiterbearbeitung.

Fachexperten waren Carlo Tognola, Windisch; Viktor Langenegger, Muri; Franz Gerber, Unterentfelden. Die weiteren Projekte stammen von den Architekten Rimli + Tagmann + Buser, Aarau; Arbeitsgemeinschaft Emil Spörri/Kurt Huber AG, Oberentfelden; Hans R. Bader AG und Partner, Aarau.

Überbauung Visp-West VS

Die Gemeinde Visp VS veranstaltete einen öffentlichen Ideenwettbewerb für die Gestaltung des Gebietes Visp-West. Teilnahmeberechtigt waren alle Architekten, die mindestens seit dem 1. Januar 1988 in der Schweiz Wohn- oder Geschäftssitz haben oder Schweizer Bürger sind. Es wurden 12 Entwürfe eingereicht. Ein Projekt musste wegen eines Verstoßes gegen das Anonymitätsprinzip von der Beurteilung ausgeschlossen werden. Ergebnis:

1. Preis (45 000 Fr.): De Paoli & Nicolazzi, Visp

2. Preis (22 000 Fr.): Beat Plattner, Sion/Aigle; Hebeisen & Vatter, Bern; Bearbeitung: B. Plattner, B. Vatter, L. Lüdi, K. Nobs, w. Padrock, M. Fournier; Berater: Städeli-Lift AG, Oetwil a. S., Ingenieurbüro A. Roduner, Schlieren

3. Preis (21 000 Fr.): Obrist und Partner, St. Moritz; Mitarbeiter R. Frei, J. Sandell, C. Albasini

4. Preis (20 000 Fr.): Fredy Anderegg, Visp

5. Preis (12 000 Fr.): Raymond Theler, Brig/Glis

6. Preis (8000 Fr.): Paul-Alain Métrailler, Sierre, Andreas Saurer, Spiez

Das Preisgericht empfahl dem Veranstalter, die Weiterarbeit auf der Basis des erststrangierten Projektes vorzunehmen. Fachpreisrichter waren Martin Steiger, Zürich; Rodolphe Luscher, Lausanne; Dr. Jürg Sulzer, Bern; Fritz Schwarz, Zürich; Rudolf Rast, Bern; Hans Ritz, Hochbauamt Wallis.

Bahnhof Zug, Weiterbearbeitung

Die Stadt Zug und die SBB unter der Federführung der Stadt Zug veranstalteten einen öffentlichen Ideenwettbewerb für ein neues Gesamtkonzept des Bahnhofs Zug und seiner Umgebung. Teilnahmeberechtigt waren alle Architekten, welche seit dem 1. Januar 1986 in den Kantonen Zug, Schwyz, Uri, Obwalden, Nidwalden, Luzern, in den Bezirken Affoltern und Horgen (Kt. Zürich) und im Bezirk Muri (Kt. Aargau) ihren Wohn- und Geschäftssitz haben oder dort heimatberechtigt sind. Es wurden 27 Projekte beurteilt.

Das Preisgericht empfahl den Veranstaltern einstimmig, die Verfasser der drei erstprämierten Projekte zu einer Überarbeitung einzuladen.

1. Preis (30 000 Fr.): Roland Meier, Thalwil, Partner in Büro Hornberger Architekten AG, Zürich; Mitarbeiter: Klaus Hornberger; beigezogene Fachleute: Heinz Schmid, Bauingenieur, Büro Zwicker + Schmid, Zürich; Urs Spillmann, Bauingenieur, Zug

2. Preis (28 000 Fr.): Hanspeter De Sepibus + SWAM Architects, Zug; Mitarbeiter: Daniel Dickenmann, Rolf Kaiser, Eduardo Ansart, Mathias Christen, Attila Csordas, Milan Krajcir, Linda Brunner, Raffaella D'Acunto, Daniela Cucinotta, Viviane Ehrli

3. Preis (20 000 Fr.): Architektengemeinschaft H. Bosshard + W. Sutter, Zug; C. Derungs + R. Achleitner, Zug; Mitarbeiter: G. Isenring, D. Djordjevic, G. Kurtovic; beigezogene Fachleute: R. Enz, Verkehrsingenieur, Büro J. van Dijk, Zürich

Nach Abschluss der Überarbeitung empfahl das Beurteilungsgremium dem Veranstalter, die Architektengemeinschaft H. Bosshard + W. Sutter, Zug, und C. Derungs + R. Achleitner, Zug, mit der Weiterbearbeitung zu betrauen.

Expertengremium: Prof. H. Brändli, Verkehrsingenieur, Zürich; die Architekten: Frau Y. Hausammann, Bern; R. Obrist, St. Moritz; JU. Schilling, Zürich; H. Zwimpfer, Basel; P. Willmann, Zürich (Ersatz); Stadt Zug: H.J. Werder, Stadtrat, Baupräsident (Vorsitz); Dr. M. Frigo, Polizeipräsident (Ersatz); H. Schnurrenberger, Stadtgenieur Zug; F. Wagner, Stadarch. Zug (Stv. Vorsitz); SBB: W. Käslin, Ing., Chef Planung und Koord. Kreis II; Dr. C. Caviezel, Chef Liegenschaften Kreis II; U. Huber, Chef Hochbau GD, Bern; W. Felber, Chef Hochbau KreisII(Ersatz); Kanton: R. Bisig, lic. jur., Volkswirtschaftsdirektor des Kantons Zug; Dritte: Dr. K.L. Meyer, Vertreter private Grundeigentümer.

Das Wettbewerbsergebnis wurde in Heft 4/1989 ausführlich - mit Plänen und Modelldfotos - veröffentlicht.

Pianificazione della zona destinata alle attrezzature pubbliche, Cavigliano TI

Banditore di questo concorso è il Comune di Cavigliano. Si tratta di un concorso di idee secondo l'articolo 5 del Regolamento SIA 152, edizione 1972. L'area, riservata dal Piano Regolatore per costruzioni e attrezzature pubbliche, è situata davanti al nucleo, scende fino alla linea ferroviaria Locarno - Domodossola e comprende l'antica chiesa San Michele, la stazione ferroviaria e la scuola di recente costruzione. Nei prossimi anni il comune di Cavigliano dovrà costruire una casa materna, un rifugio pubblico, la sala del consiglio comunale e locali per l'amministrazione del comune. La realizzazione avverrà a tappe e sarà dilatata nel tempo, ma dovrà svolgersi secondo un concetto che definisca le edificazioni, le vie di comunicazione e gli spazi esterni nel loro insieme per il disegno di un sito adeguato all'incontro e alla vita sociale della popolazione, e che passa attraverso il significato di centro del comune che è tuttora mancante. Questo disegno è l'oggetto del concorso.

Il concorso è aperto agli iscritti all'OTIA, ramo architettura, aventi domicilio fiscale nei distretti di Locarno o Vallemaggia alme-

no dal 1.1.1989. Si richiama il commento della Commissione dei concorsi SIA All'articolo 27 del Regolamento, allegato al bando di concorso. La giuria è così composta: on. ing. Silvio Marazzi, municipale, Cavigliano; on. Ivo Dellagana, consigliere comunale, Cavigliano; arch. Tobias Ammann, Verscio; arch. Marco Bernasconi, Locarno; arch. Tita Carloni, Rovio; supplenti: on. Angelo Castellani, municipale, Cavigliano; arch. Christoph Dermittel, Lugano.

La giuria dispone di Fr. 25 000.- per premi ed eventuali acquisti. Il concorso è aperto dal 7 luglio 1989. A partire da tale data presso la cancelleria comunale possono essere consultati gli atti di concorso e può essere ritirata una copia gratuita del presente bando. Le iscrizioni al concorso devono pervenire alla cancelleria comunale entro il 28 luglio 1989 mediante versamento della tassa di 100 Fr. sul CCP 65 797 - 5 (Cassa Comunale Cavigliano) e dietro presentazione degli attestati che comprovano il diritto di partecipazione. Domande di chiarimento: entro il 31 agosto 1989. I progetti dovranno essere consegnati entro il 15 novembre.

Seeufergestaltung in Flüelen UR

Der Kanton Appenzell A.Rh., zusammen mit der Gemeinde Flüelen, dem Kanton Uri, der SBB und der Schifffahrtsgesellschaft des Vierwaldstättersees, veranstaltet einen öffentlichen Projektwettbewerb über die Neugestaltung des zentralen Seeuferbereiches der Gemeinde Flüelen. Der Wettbewerb verfolgt das Ziel, als Beitrag zum Projekt «Weg der Schweiz» im Rahmen der 700-Jahr-Feier der Eidgenossenschaft 1991 ein Konzept für die Seeufergestaltung zu erhalten, um die vorgesehenen Bauvorhaben im Uferbereich einschliesslich eines neuen Seerestaurants im Hinblick auf die Schaffung attraktiver Freiräume zu koordinieren. *Teilnahmeberechtigt* sind alle in der Schweiz beheimateten oder seit mindestens dem 1. Januar 1989 mit Wohn- oder Geschäftssitz ansässigen Architekten und Landschaftsarchitekten. Empfohlen wird die Bildung eines Teams, dem sowohl ein Architekt wie ein Landschaftsarchitekt angehört. Dabei müssen beide Team-mitglieder die Teilnahmebedingungen erfüllen. Kein Teilnehmer darf mehr als einem Team angehören. *Fachpreisrichter*: P. Püntener, Kantonsingenieur; A. Häfliger, SBB, Adjunkt Hochbau Kreis III; O. Hugentobler, Kantonsbaumeister, Appenzell A. Rh.; die Architekten M. Germann, Altdorf, P. Baumann, Luzern; die Landschaftsarchitekten F. Dové und F. Eicher; Ersatzfachpreisrichter ist P. Strittmatter, St. Gallen. Für sechs bis acht Preise steht die Summe von 66 000 Fr. zur Verfügung, für allfällige Ankäufe weitere 8000 Fr.

Zum Ziel des Wettbewerbes: Innerhalb des Gesamtkonzeptes - Gestaltung des zentralen Seeuferbereiches zwischen Schiene und Wasser - liegt ein Schwergewicht auf der Projektierung eines attraktiven Seerestaurants in Kombination mit den Anlagen der Schiffstation, abgestimmt auf die Neugestaltung der Seepromenade.

Das Wettbewerbsprogramm kann beim Planungsamt des Kantons Appenzell A. Rh. (p. A.: Strittmatter und Partner, z.H. Frl. Müller, Vadianstrasse 37, 9000 St. Gallen, Tel.

071/22 42 42) gratis bezogen werden. Die vollständigen Unterlagen können gegen Hinterlage von 200 Fr. bis zum 25. August 1989 beim Kant. Planungsamt A. Rh. schriftlich angefordert werden mit genauer Adressangabe und einer Kopie des Zahlungsbelegs. Gegen Voranmeldung können die Unterlagen am selben Ort auch abgeholt werden. Die Hinterlage ist zu bezahlen auf das Postscheckkonto PC 90-2483-0 (2330.218). *Termine:* Fragestellung bis 4. August, Ablieferung der Entwürfe bis 29. September, der Modelle bis 13. Oktober 1989.

Preise

Prix d'architecture hôtelière

Le renouvellement de nos équipements hôteliers est une nécessité vitale pour l'avenir touristique du tourisme en Suisse. Dans le cadre du «Forum de Crans-Montana» (14-16 septembre 1989), le «Prix d'architecture hôtelière» sera décerné pour la première fois. L'objectif est d'encourager l'émergence d'une architecture hôtelière de qualité, capable de constituer un argument de vente sur les marchés intérieurs et étrangers. Le prix est destiné à récompenser un hôtelier pour une réalisation récente (postérieure à 1985) en Suisse; les partenaires de cette réalisation - architectes, consultants, décorateurs, etc.) seront associés au palmarès.

Le prix est décerné dans trois catégories:

- construction neuve
- transformation, réhabilitation
- aménagement intérieur.

Le prix consiste en un diplôme et une plaque à apposer à l'entrée de l'établissement. Une exposition réunira les réalisations sélectionnées pendant la durée du «Forum de Crans-Montana». La remise des prix sera organisée le 14 septembre. Le dossier complet est disponible auprès de Mlle Andrée Heuff, chef de projet, Forum de Crans-Montana, case postale 175, 3963 Crans-Montana. (021/20 84 86).

Ausstellungen

Spiel mit dem Raum

Eine Ausstellung an der ETH-Hönggerberg

Die spanischen Architekten *Antonio Cruz* und *Antonio Ortiz* lehrten zwei Jahre lang als Gastdozenten an der ETH Zürich. Zu ihrem Abschied ist eine Ausstellung über ihre Arbeiten im Architekturfoyer der ETH zu sehen. Als Teilnehmer an verschiedenen Wettbewerben gewannen Cruz und Ortiz mehrere Preise: für einen Hauptsitz des Apothekerverbandes «*Colegio de Farmacéuticos*» in Cordoba, für mehrere *Schulhausprototypen* des Erziehungsministeriums, für das *Rathaus von Ceuta*, für den *Busbahnhof in Huelva* und erst kürzlich für die *Sportanlagen der Stadt Madrid*. Besonders hervorstechend sind ihre Umbauten und Renovationen von historischen Gebäuden. Meist handelt es sich dabei um Aufgaben von gros-

sem öffentlichen Interesse wie im Falle der Sportanlage der Stadt Madrid als Folge eines Wettbewerbs.

Ihre Lösungen sind präzise und einfach, in der Vervollkommnung der Einfachheit liegt die Erlesenheit. Äusserst knapp ist die Instrumentierung des Details. Die feinen Profile, die klaren Flächen, die reinen Körper im Spiel des unverstellten Lichts, die schroffen Gegensätze von Artefakt und Natur zeichnen ihre Bauten aus. Jede Form symbolisiert den Inhalt, keine Form ist gänzlich aus ihrem Zweck geschöpft. Echte Baukultur trotz minimalem Aufwand führen die *Stadtstrand-Reihenhäuser* von *Villanueva del Arisca* vor. Das durch seine Einfachheit bestehende Projekt zeigt den Grundgedanken der Architekten auf, nämlich die Handhabung des umgebenden Raums als «Volumennegativ». Durch eine räumliche dynamische Anordnung der Zeilen wird die Vorstadtmonotonie aufgehoben.

Mit ihren Bauten haben die beiden Architekten bewiesen, dass es noch möglich ist, anspruchsvolle Architektur zu machen, die eine Verpflichtung gegenüber der Gesellschaft wahrnimmt. Für das Studienjahr 1989/90 wurden die beiden Architekten als «visiting professors in the Graduate School of Design at the University of Harvard» berufen. Die Ausstellung zeigt in einem ersten Teil ausführlich fünf ausgewählte Bauten mit der Absicht, einen Einblick in die vielseitigen Arbeitsfelder der Architekten zu geben. In einem zweiten Teil werden als kurzer Überblick weitere Projekte, Wettbewerbe und Bauten vorgestellt. Die Ausstellung ist bis 14. Juli 1989 im Architekturfoyer der ETH Hönggerberg zu sehen.

Lore Kelly

Aquarelle - Zeichnungen

Arbeiten von Prof. Albert Heinrich Steiner

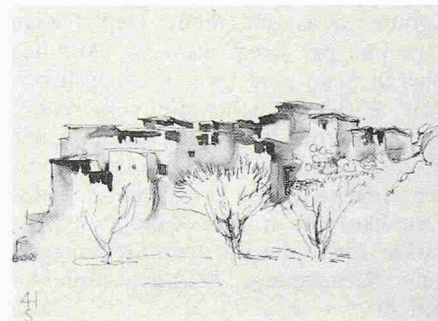
In seinen Arbeiten steht bei *A.H. Steiner* der Mensch im Vordergrund. Dies mochten auch die Besucher der beiden Ausstellungen im *Königsbau* der «*Münchener Residenz*» im Sommer 1985 sowie der diesjährigen Schau in der «*Semper-Aula*» im *Hauptgebäude der ETH Zürich* eindrücklich empfunden haben. Das Material der beiden Ausstellungen war verschieden.

Mit seinem Dank an die offiziellen Förderer des *Zürcher Ausstellungsvorhabens von 1988* bekundete Professor Steiner: «Diese Arbeiten spielten für meine Erkenntnisse eine sehr wesentliche Rolle. Sie haben mir Eindrücke vermittelt, wie sie der Betrachter für sich nachvollziehen kann. Durch das Zeichnen und Malen habe ich erfahren können, dass ein «gestaltetes» Objekt mehr Konsequenz und Intensität aufweist als ein Stückwerk der rein technischen Ratio. Ebenfalls, dass das Detail eines Baues sich auf weite Distanz - wie andererseits auch ein kubisch spannungsloser Raum - nicht durch Baumpflanzungen kaschieren lässt. Zudem ist mir bewusst geworden, wie die *Silhouetten* von Bauwerken zur Charakterisierung eines Siedlungsbildes beitragen und dass Laien diese Tatsache oft unbewusst erkennen. Jedes aus einer gegebenen Situation heraus verständnisvoll entwickelte Bauwerk bedeutet aber eine Bereicherung.»

Im weitern wies *A.H. Steiner* auf sechs Vitrinen hin, in denen als pragmatische Aussage einige eigene Arbeiten auf aktuelle architektonisch-städtebauliche Themen eingingen.

In den Vitrinen 1 und 2 wurde einiges über Siedlungsbau und Schulbauplanung ausgesagt und dabei betont, dass den Bebauungen in der Kriegs- und Nachkriegszeit jeweils eine städtebauliche Idee zugrunde lag.

In der Vitrine 3 wurde kurz auf den Hochschulbau eingegangen und das naheliegende Beispiel «*Hönggerberg*» herausgegriffen. Für *Steiner* ist es nur schwer verständlich, dass nach dem neuesten Stand der Projektierung dem äusserst bewegten, von der Natur modellierten Gelände auf dem Hönggerberg ein starres, gedrängtes Axialsystem aufgezwungen werden soll. Weder für die Benutzer noch für die erholungssuchenden Spaziergänger würde sich dies beglückend auswirken. Es finde eine Verknennung der städtebaulich-landschaftlichen Ausgangslage statt.



Dorf im Atlas

In der Vitrine 4 wurden zwei Kultbauten - *Markuskirche Zürich-Seebach* und *Krematorium Nordheim* - als Kuppenbebauung gezeigt, abgeleitet aus dem bewegten Gelände in unserem Land.

In Vitrine 5 wurden Umgestaltungspläne für den *Zürcher Bürkliplatz* gezeigt. Für den ehemaligen Stadtbaumeister Steiner bedeutete diese Projektierung eine erstrangige städtebauliche Aufgabe.

In Vitrine 6 wurde an den Beispielen von *München* und *Hamburg* auf das städtebauliche Konzept und seine Weiterentwicklung hingewiesen. Professor Steiner wurde hier mit der Eruiierung optimaler *Wohndichte* betraut - ein weltweites Problem.

Zum Anlass der Ausstellung in der ETH war ein reizvoll gestalteter Bildband erschienen. Dessen rund zwei Dutzend farbig wiedergegebene Illustrationen kommentiert Prof. *Alfred Roth*: «Der Grossteil der ausgestellten Arbeiten umfasst Aquarelle, die sich durch ausserordentliche Sensibilität in der Tönung auszeichnen. Hinweisen möchte ich vor allem auf die Ansichten griechischer Dörfer, in denen die Farbe mit grossem Geschick eingesetzt wird. Prof. *Steiners* Zeichnungen kennzeichnen sich durch empfindsame Strichführung. Sie gewinnen durch Hervorheben landschaftlicher Elemente mit graugetöntem Lavieren einen besonderen Reiz.

Gaudenz Risch

Zu den Ausstellungen sind zwei Kataloge in Farbdruck erschienen. Sie können über das Architekturbüro Prof. A.H. Steiner, Olgastrasse 8, 8001 Zürich, bezogen werden.