

Objekttyp: **Competitions**

Zeitschrift: **Schweizer Ingenieur und Architekt**

Band (Jahr): **108 (1990)**

Heft 37

PDF erstellt am: **08.08.2024**

### **Nutzungsbedingungen**

Die ETH-Bibliothek ist Anbieterin der digitalisierten Zeitschriften. Sie besitzt keine Urheberrechte an den Inhalten der Zeitschriften. Die Rechte liegen in der Regel bei den Herausgebern. Die auf der Plattform e-periodica veröffentlichten Dokumente stehen für nicht-kommerzielle Zwecke in Lehre und Forschung sowie für die private Nutzung frei zur Verfügung. Einzelne Dateien oder Ausdrucke aus diesem Angebot können zusammen mit diesen Nutzungsbedingungen und den korrekten Herkunftsbezeichnungen weitergegeben werden. Das Veröffentlichen von Bildern in Print- und Online-Publikationen ist nur mit vorheriger Genehmigung der Rechteinhaber erlaubt. Die systematische Speicherung von Teilen des elektronischen Angebots auf anderen Servern bedarf ebenfalls des schriftlichen Einverständnisses der Rechteinhaber.

### **Haftungsausschluss**

Alle Angaben erfolgen ohne Gewähr für Vollständigkeit oder Richtigkeit. Es wird keine Haftung übernommen für Schäden durch die Verwendung von Informationen aus diesem Online-Angebot oder durch das Fehlen von Informationen. Dies gilt auch für Inhalte Dritter, die über dieses Angebot zugänglich sind.

Berlin (Pysall-Stahrenberg) etwa u.a. Einfacher ist es allemal – wenn's anders nicht geht – den Kontrast zur Tugend zu machen ...

Das vorliegende Heft zeigt eine erfrischende Fülle von Freizeit und Sportanlagen. Bei den Wettbewerben findet man Entwürfe für eine neue Zooabteilung in Frankfurt, für einen Sportkomplex in Levallois-Perret, Frankreich, für ein Gesundheitszentrum in Vichy (Jean Nouvel), für die Sporthallen Scharnweber-Strasse und Neukölln in Berlin (M. und K. Dudler, St. Gallen), für ein Stadion in Brøndby, Dänemark – eine Aufgabe von riesigen Dimensionen mit faszinierenden Lösungen. Die Schweiz ist mit der Sportanlage «Trottacher», Kloten vertreten (Walter Hertig). Weitere Wettbewerbe: Park Citroën-Cévennes in Paris, Sporthalle Krefeld, Skistadion Saalbach u.a.

Bei den gebauten Beispielen fallen die Globe Arena in Stockholm und die Grosssporthalle in Berlin-Charlottenburg wohl augenfällig unter den Begriff Kuriosa; beide sind schon mehrmals publiziert worden. Ich erwähne ferner die Ballsporthalle in Frankfurt, das weitgespannte räumliche Holzfachwerk der Oguni-Halle in Japan (Fukuoka) und die filigrane aufgehängte Stahlstruktur der «Urwaldhalle» in Arnheim, Niederlande.

Das Heft umfasst wie üblich kurze Einführungstexte zum Thema sowie Studentendarbeiten (Olympiastadion für Gelsenkirchen!). In der Rubrik «Wettbewerbsprofil», kommt der Lausanner Architekt *Rodolphe Luscher* zu Wort!

Bruno Odermatt

### Der Kälteanlagebauer

Von *Karl Breitenbach*, 3. völlig neubearbeitete Auflage, 1990, Band 1, 40 Seiten, dreifarbiges Abbildungen, 17×24 cm, Band 2, 656 Seiten, dreifarbiges Abbildungen, 17×24 cm. Preis: Band 1 DM 168.–, Band 2 DM 195.– Verlag CF Müller, D-7500 Karlsruhe 1.

Das Werk ist in 2 Bände aufgeteilt. Band 1: Physikalische und chemische Grundkenntnisse, Stichwortregister, Aufgaben und Lösungen. Band 2: Kälteanwendung und Stichwortregister.

Wie schon die kurzen Inhaltsangaben zeigen, handelt es sich hier um ein Standardwerk für Ausbildung und Weiterbildung. Sowohl der erfahrene Ingenieur und Techniker wie auch ein reiner Praktiker finden eine Fülle von Problemlösungen.

Das Arbeiten mit h, log p-Diagramm wird gründlich erklärt, und mehrere Zahlenbeispiele ergänzen diesen Abschnitt des Buches. Ähnlich wird im Falle des Luft-Wasserdampf-Gemisches vorgegangen. Zunächst werden die Grundbegriffe wie absolute Feuchte, Taupunkt, isentrope Sättigung usw. erklärt und dann das Arbeiten mit h,x-Diagramm besprochen.

Bereits in Band 1 sind Angaben über verschiedene Kältemittel veröffentlicht, wie Mischbarkeit, Neigung zu Undichtheiten, Geruch, Verhalten gegen Feuchtigkeit, Giftigkeit und Brennbarkeit. Eine Tabellen-sammlung und h, log p-Diagramme über R12, R22, R502 und R717 ergänzen die Basisangaben des 1. Bandes.

Band 2 ist der Anlageberechnung und der

Konstruktion gewidmet. Die mehrfarbige Darstellung erlaubt ein rasches Verständnis der Schemen. Zunächst werden die Hauptteile der Kälteinstallation erklärt und ihre Berechnung gezeigt. Einige Beispiele illustrieren die Bestimmungsmethoden. Dann sind die Luftbewegungen in den Kühlräumen dargestellt, und die Methoden zur Erreichung der wirtschaftlichen Kühlung werden gezeigt. Im weiteren sind die Arten der Kompressoren, Kühltürme, Wasseraufbereitung, Ablaufregulierung usw. beschrieben.

Ein besonderes Kapitel ist dem Steuern und Regeln gewidmet. Dazu gehören auch entsprechende Prinzip- und Elektroschemen. Dazu kommt eine reichhaltige Sammlung von Tabellen, Zahlenbeispielen aus allen Gebieten des Kälteanlagebaues.

Die beiden Bände stellen eine Art Nachschlagewerk dar. Die Beschreibungen und farbigen Abbildungen sind sehr klar. Das Buch eignet sich auch als Vorlesungsgrundlage.

W.S. Ziembra

## Wettbewerbe

### Überbauung «Dreispietz» in Kirchberg BE

Die Baugesellschaft «Dreispietz» veranstaltete unter dreizehn eingeladenen Architekten einen Projektwettbewerb für eine Wohnüberbauung mit Büros, Dienstleistungen und allen dazugehörigen Einrichtungen. Es wurden elf Entwürfe eingereicht und beurteilt. Zwei Teilnehmer haben sich rechtzeitig abgemeldet. Ergebnis:

1. Preis (13 000 Fr.): Rykart Architekten + Planer, Bern; C. Rykart, P. Rykart, O. Sidler, M. Tenud
2. Preis (10 000 Fr.): Jürg Althaus, Bern; Entwurf: P. Grosjean
3. Preis (9000 Fr.): FRB Architekten, Bern; B. Knecht, U. Henzer, T. Sturm
4. Preis (5500 Fr.): M. Lüscher + F. Egli, Langenthal
5. Preis (4500 Fr.): Chi-Chain und Anton Herrmann-Chong, Bern; B. Palm, J. Bircher

Das Preisgericht empfahl dem Veranstalter, die Verfasser der beiden erstangierten Projekte zu einer Überarbeitung einzuladen. Fachpreisrichter waren T. Indermühle,

Bern; H. Chr. Müller, Burgdorf; B. Vatter, Bern; K. Nobs, Bern, Ersatz. Jeder Teilnehmer erhielt eine feste Entschädigung von 3000 Fr.

### Strassenverkehrsamt/Bezirkstiefbauamt Celerina GR

Die Regierung des Kantons Graubünden veranstaltete einen Projektwettbewerb unter elf eingeladenen Architekten. Es wurden neun Entwürfe beurteilt. Ein Projekt musste von der Preiserteilung ausgeschlossen werden. Ergebnis:

1. Preis (8000 Fr. mit Antrag zur Weiterbearbeitung): Hansjörg Ruch, St. Moritz; Mitarbeiter: Stefan Lauener
2. Preis (5000 Fr.): Prospero Gianoli, Poschiavo
3. Preis (4000 Fr.): Rolf Som, Celerina; Mitarbeiter: Ernst Peter

Fachpreisrichter waren Erich Bandi, Kantonsbaumeister, Chur; Werner Egli, Baden; Peter Stutz, Winterthur; Urs Zinsli, Chur, Ersatz. Jeder Teilnehmer erhielt eine feste Entschädigung von 2000 Fr.

## Centre communal à Ecublens VD

En juin dernier, la Commune d'Ecublens VD lançait un concours de projet au lieu-dit «Le Croset», pour la construction d'un Centre communal comprenant un bâtiment administratif et un bâtiment à vocation socio-culturelle.

Ce concours était ouvert aux architectes reconnus par l'Etat de Vaud, domiciliés ou établis dans les districts de Morges et de Lausanne.

Il y eut 40 inscriptions, mais 15 projets seulement furent déposés à l'échéance fixée, soit le 10 novembre 1989. Tous ces projets, après examen préalable, furent admis au jugement; l'un d'eux cependant fut exclu de la répartition pour avoir dépassé les limites du périmètre du concours.

Le jury, présidé par M. Jacques Masson, syndic d'Ecublens, était composé de MM. Paul Jeanmonod, municipal; Guido Cocchi, architecte; Jean-Denis Lyon, architecte; Didier Kuenzy, architecte. Suppléants: MM. Jacques Bertoliatti, secrétaire communal, et Christian Eicher, architecte.

Il a décerné les prix suivants:

1er prix: Jean-Baptiste Ferrari, Lausanne. Collaborateurs: Ch. Birraux, D. Bettems, S. Burckhardt, A. Louvet-Jardin.

2e prix: Mario Bevilacqua, Lausanne. Collaborateurs: D. Haltinner, M. Hostetter.

3e prix: Cyrille Faivre, Lausanne.

4e prix: Atelier d'architecture de Lavallaz et partenaires architectes SA; Grégoir Andenmatten et Alavi Soltani, Lausanne. Collaborateurs: C. Cola, N. Andenmatten, J.-V. Fricke.

5e prix: Jean-François Godat, Lausanne. Collaborateurs: V. Geiser, P. Derivaz, J.-M. Leuba, E. Vodoz.

6e prix: Nassime Eskandari, Pully.

7e prix: Astrid Dettling, Lausanne. Collaborateur: J.-M. Peleraux.

8e prix: Atelier Archi-2 SA, Renens; Basile Savoca et Santiago Jimenez. Collaborateurs: M. Yacoubian, C. d'Amore, R. Jimenez, H. Perez.

1er prix: **Jean-Baptiste Ferrari**, Lausanne. Collaborateurs: **Ch. Birraux, D. Bettems, S. Burckhardt, A. Louvet-Jardin**

*Urbanisme*

Le parti choisi définit clairement les espaces urbains au nord comme au sud du bâtiment principal, dont la masse très calme et clairement structurée s'étend d'est en ouest, en limite nord de la parcelle. L'auteur propose, au sud du bâtiment principal, la réalisation d'une vaste surface publique accueillante, sur laquelle est érigé un bâtiment semi-circulaire plus précieux, abritant les fonctions représentatives majeurs du centre communal. Au nord, la masse allongée du bâtiment principal ainsi que celle du nouveau bâtiment commercial apporteront une définition plus claire du parking. A l'est, une relation spatiale majeure est créée en direction de la route du Bois et de la zone d'entrée de l'école. A l'ouest, l'auteur préconise le maintien d'une continuité naturelle vers les zones vertes les plus ouvertes du quartier.

*Circulations - Distributions - Fonctions*

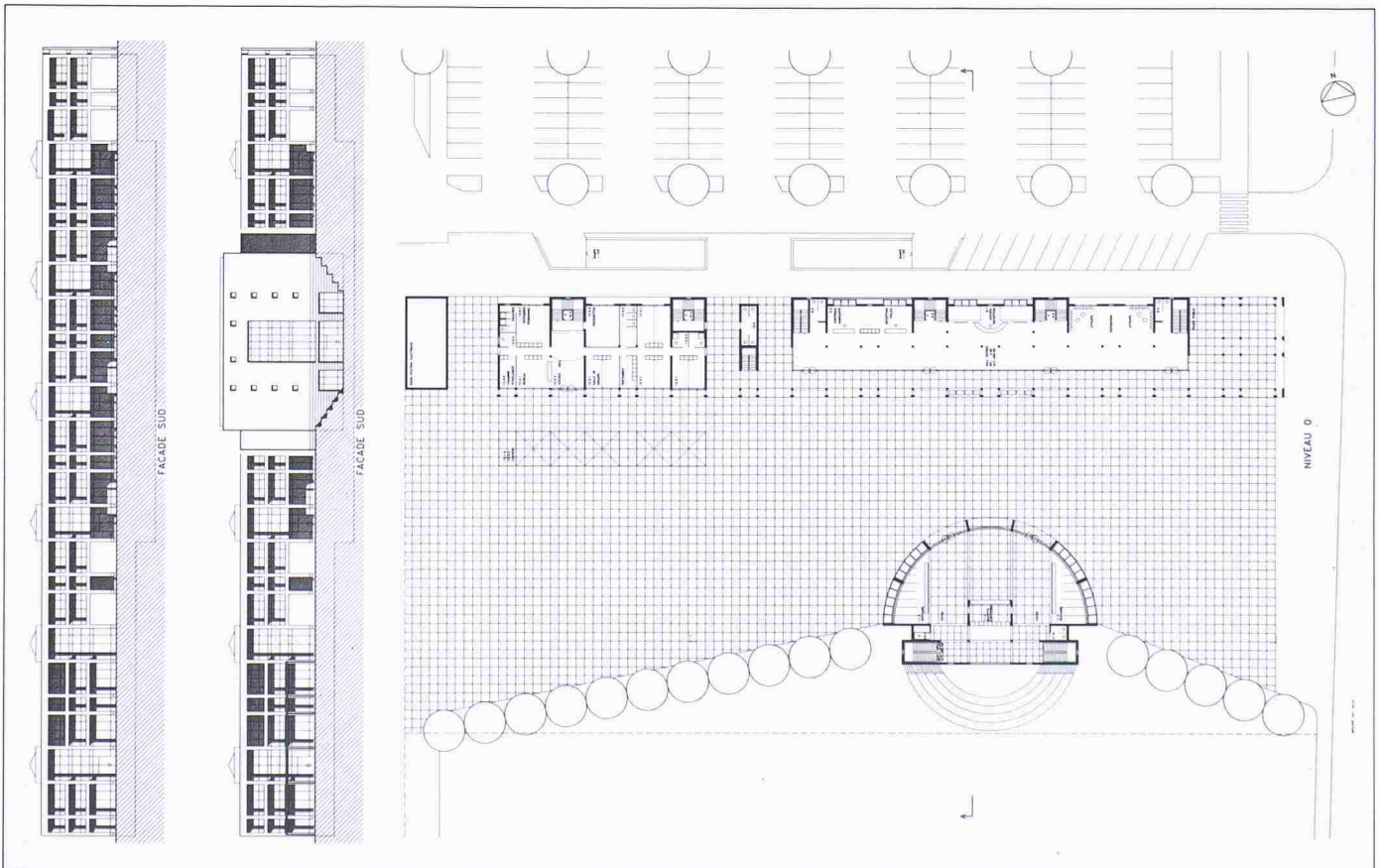
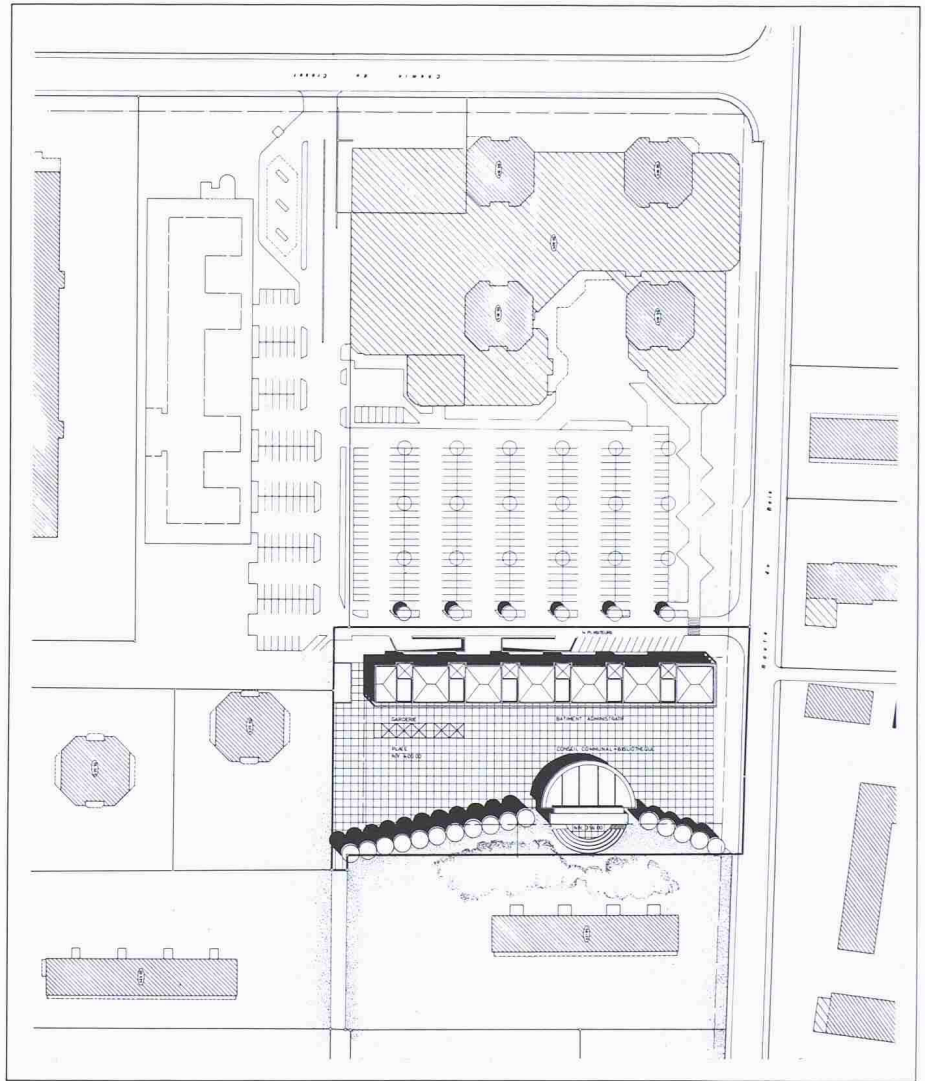
Le système d'accueil de tous les usagers du centre est ample, clair.

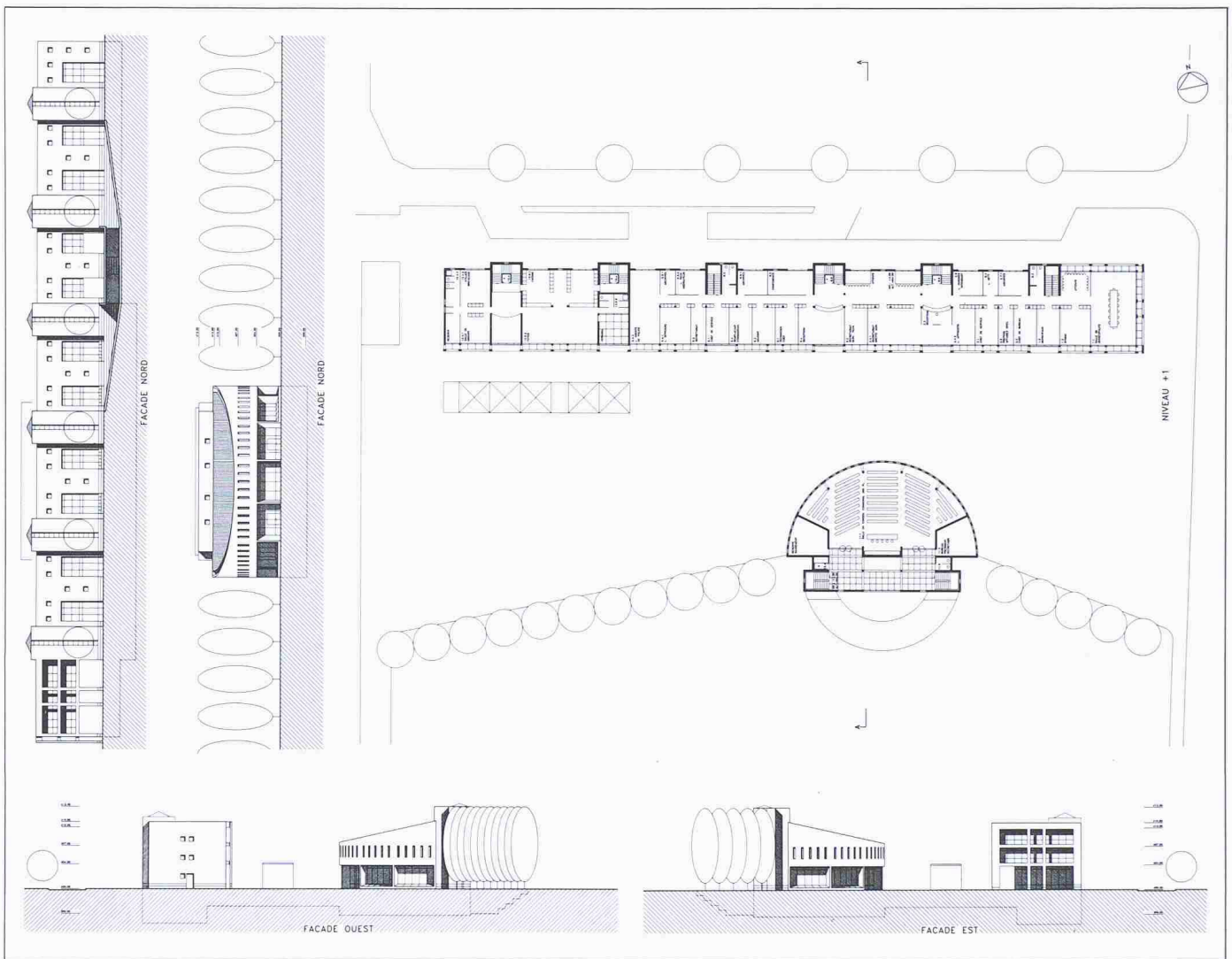
Le système de distribution intérieure du bâtiment principal comporte un ensemble de liaisons verticales différenciées induisant une irrigation homogène des étages et favorisant une exploitation particulièrement souple des espaces, quelles qu'en soient les affectations.

Quant au bâtiment public semi-circulaire, il regroupe de manière évidente les éléments majeurs du programme: bibliothèque, cafétéria, salle du conseil communal.

*Architecture*

L'architecture est traitée avec simplicité, subtilité, finesse et vérité; les structures sont très claires. Les échelles relatives des deux bâtiments ainsi que leur localisation réciproque assurent une tension heureuse entre les masses.





2e prix: **Mario Bevilacqua**, Lausanne. Colaborateurs: **D. Haltinner, M. Hostetter**

#### Urbanisme

En proposant la réalisation d'un bâtiment très allongé au nord de la parcelle, l'auteur limite correctement l'espace du parking et crée au sud un deuxième espace public distribuant toutes les fonctions du Centre communal: à l'est, au premier plan, la salle du Conseil communal avec une cafétéria de plain-pied et, à l'ouest, dans une zone plus protégée, la garderie-nursery. L'extrémité est de la place se trouve en bonne relation avec la zone d'entrée de l'école et dans le prolongement du chemin piétonnier conduisant au centre commercial.

#### Circulations - Distributions - Fonctions

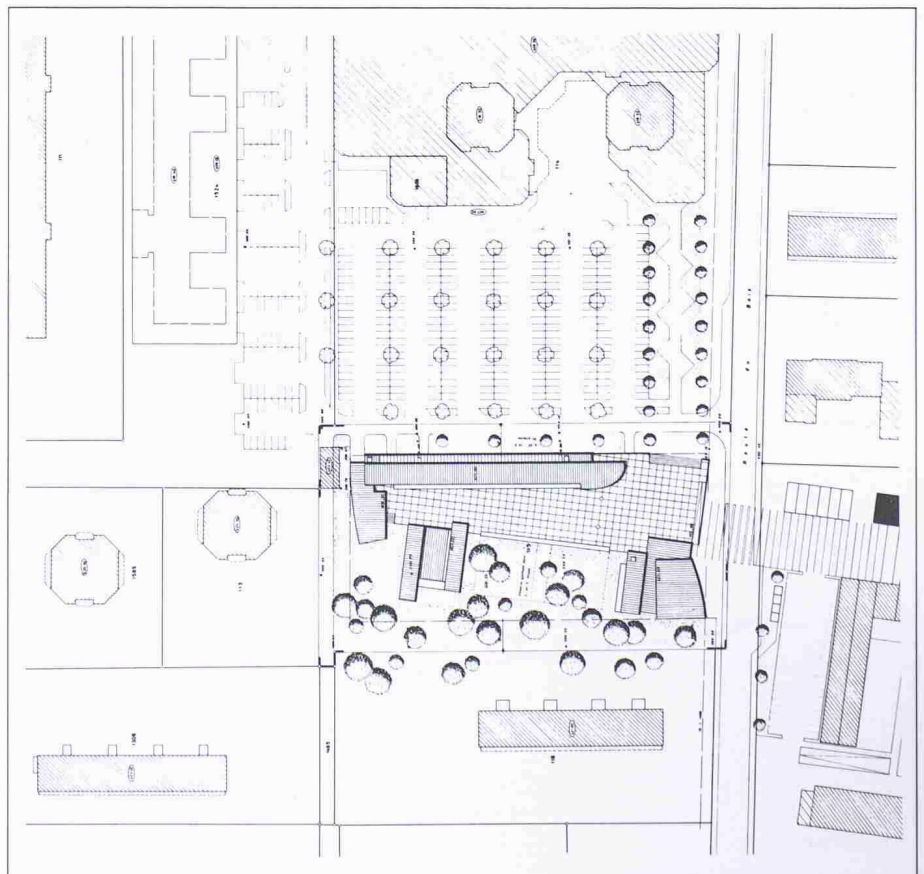
La distribution des fonctions et la position relative des entrées au rez-de-chaussée assurent une excellente animation autour de la plate-forme légèrement surélevée.

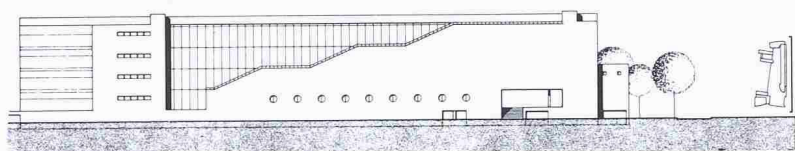
D'une manière générale, les éléments du programme sont correctement répartis et organisés; le jury relève cependant un certain schématisme des plans et met en doute l'organisation générale des étages types du bâtiment administratif.

#### Architecture

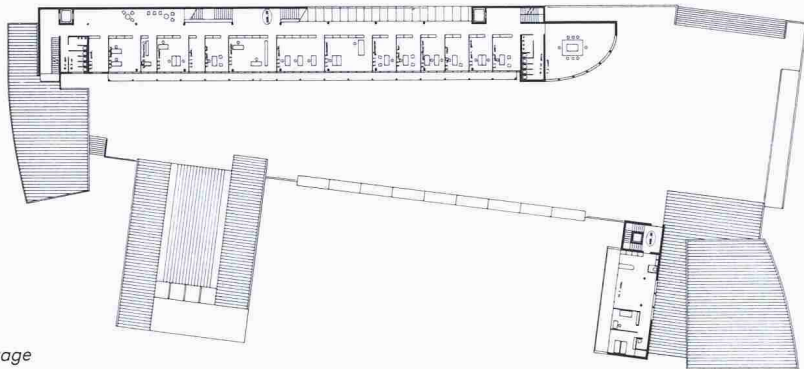
La variété du langage architectural adopté ne nuit pas à la cohérence et à l'unité d'expression de l'ensemble.

L'échelle générale des volumes est compatible avec l'environnement.

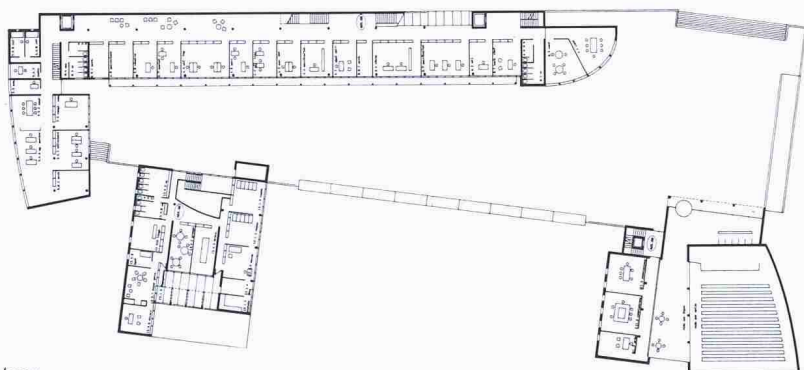




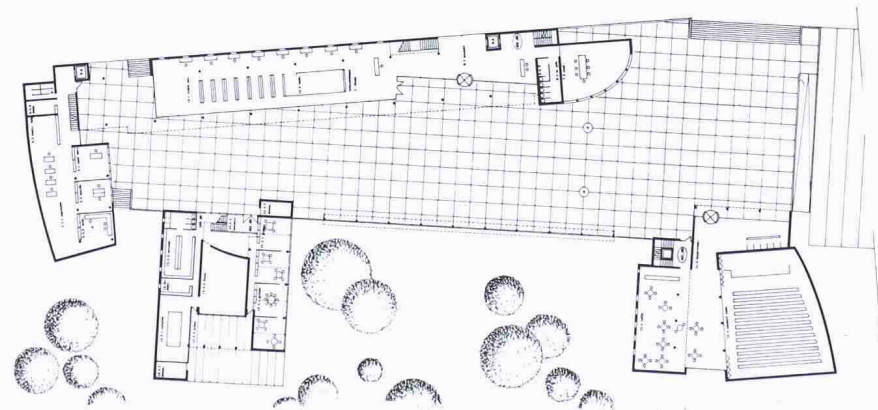
façade nord



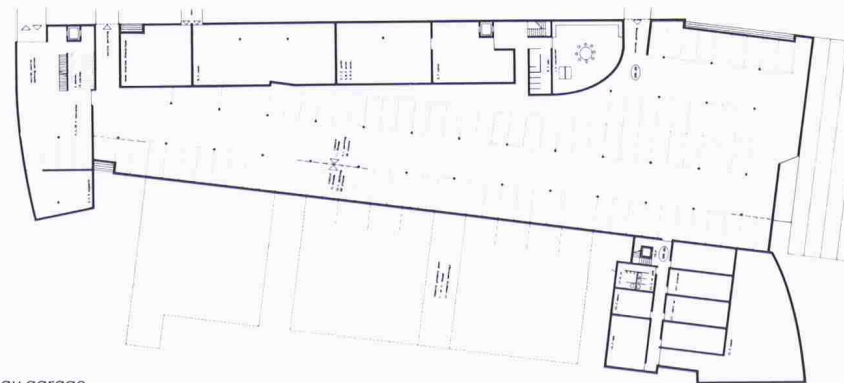
2e étage



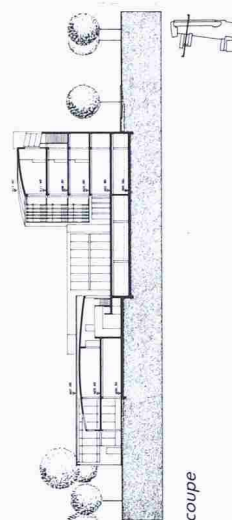
1er étage



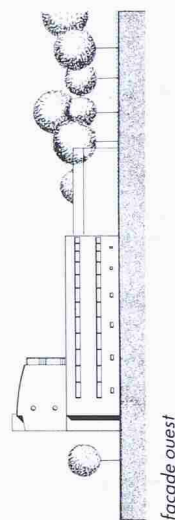
rez-de-chaussée



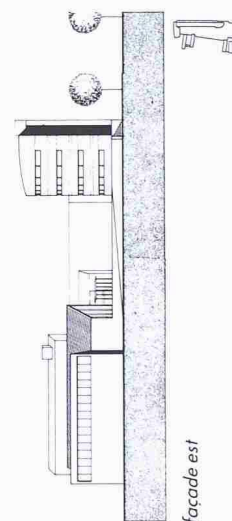
niveau garage



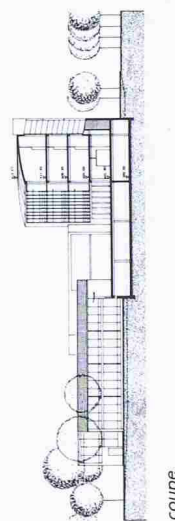
coupe



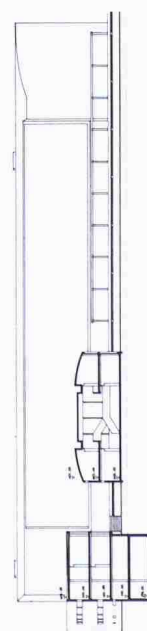
façade ouest



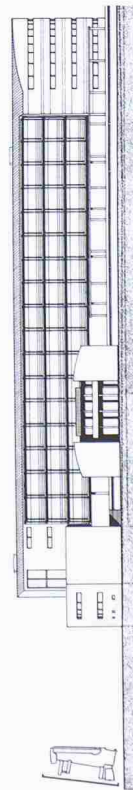
façade est



coupe



coupe



façade sud

## Pfarrzentrum Kempten ZH

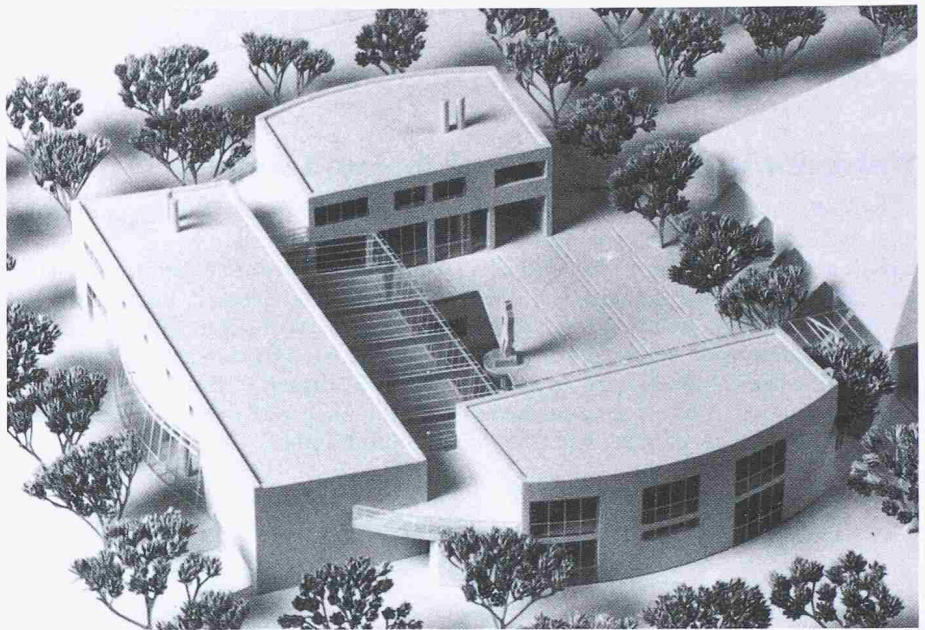
Die römisch-katholische Kirchengemeinde Wetzikon, Gossau und Seegraben veranstaltete einen öffentlichen Projektwettbewerb für den Neubau eines Pfarrzentrums in Wetzikon-Kempten. Teilnahmeberechtigt waren alle im Gebiet der politischen Gemeinden Wetzikon, Gossau oder Seegraben seit mindestens dem 1. Januar 1989 niedergelassenen - Wohn- oder Geschäftsitz - Architekten.

1. Preis (13 000 Fr. mit Antrag zur Weiterbearbeitung): O. + S. Bitterli, Zürich
2. Preis (9000 Fr.): Sattler Architekten, Wetzikon; Mitarbeiter: Peter Graf
3. Preis (8000 Fr.): Herbert Oberholzer, Rapperswil
4. Preis (3500 Fr.): Beat Ernst, Rüti
5. Preis (2500 Fr.): Richard Krieg, Regensdorf

Fachpreisrichter waren Paul Schatt, Kantonsbaumeister, Küsnacht, Felix Lötcher, Winterthur, Josef Riklin, Wädenswil, Egon Dachtler, Horgen, Ersatz.

1. Preis (13 000 Fr. mit Antrag zur Weiterbearbeitung): **O. + S. Bitterli**, Zürich

Das Pfarrzentrum wird in einer zweigeschossigen Anlage unter Aufnahme der bestehenden Sym-



metrieachse und des Konstruktionsrasters der Kirche um einen zentralen Kirchhof gruppiert und mit einer umgreifenden Kreisform zu einem gut proportionierten Gebäudeensemble zusammengefasst. Damit wird die eigenwillige Form des Kirchenbaukörpers respektiert und dominant belassen. Die Orientierung und Besonnung der Anlage sind optimal. Emmissionen nach innen und aussen sind durch entsprechende Situierung geschickt kontrolliert. Zugänge, Zufahrten und Anlieferungen sind gut gelöst.

Attraktiv ist die Lage und Gestaltung des Foyers mit seinem reizvollen Einbezug des Kirchhofes, der übersichtlichen Orientierung und seiner polyvalenten Nutzungsmöglichkeit. Diese wird allerdings durch die vorgeschlagene Wasserfläche eingeschränkt. Die Lage der Küche wie auch der Sitzungszimmer ist optimal gelöst.

Die Gestaltung der Gesamtanlage ist überzeugend. Durch die Zweigeschossigkeit bleiben grosse Grünflächen erhalten.

