

Objekttyp: **Competitions**

Zeitschrift: **Schweizer Ingenieur und Architekt**

Band (Jahr): **111 (1993)**

Heft 18

PDF erstellt am: **27.06.2024**

Nutzungsbedingungen

Die ETH-Bibliothek ist Anbieterin der digitalisierten Zeitschriften. Sie besitzt keine Urheberrechte an den Inhalten der Zeitschriften. Die Rechte liegen in der Regel bei den Herausgebern. Die auf der Plattform e-periodica veröffentlichten Dokumente stehen für nicht-kommerzielle Zwecke in Lehre und Forschung sowie für die private Nutzung frei zur Verfügung. Einzelne Dateien oder Ausdrucke aus diesem Angebot können zusammen mit diesen Nutzungsbedingungen und den korrekten Herkunftsbezeichnungen weitergegeben werden. Das Veröffentlichen von Bildern in Print- und Online-Publikationen ist nur mit vorheriger Genehmigung der Rechteinhaber erlaubt. Die systematische Speicherung von Teilen des elektronischen Angebots auf anderen Servern bedarf ebenfalls des schriftlichen Einverständnisses der Rechteinhaber.

Haftungsausschluss

Alle Angaben erfolgen ohne Gewähr für Vollständigkeit oder Richtigkeit. Es wird keine Haftung übernommen für Schäden durch die Verwendung von Informationen aus diesem Online-Angebot oder durch das Fehlen von Informationen. Dies gilt auch für Inhalte Dritter, die über dieses Angebot zugänglich sind.

Wettbewerbe

Aménagement du secteur «En la Praz», Cugy VD

La Municipalité du Cugy a mis au concours l'établissement d'un concept d'aménagement sectoriel aux lieux-dits «En la Praz» et «Dessus la Praz» d'une superficie d'environ 8 hectares.

Le concours était ouvert aux architectes reconnus par le Conseil d'Etat du canton de Vaud et aux urbanistes membres FUS originaires, domiciliés ou établis dans le canton au moins depuis le 1^{er} janvier 1992.

33 projets ont été remis dans les délais.

1^{er} prix (15 000 fr.): Bassel Farra, Olivier Fazan Magi, Givrins

2^e prix (14 000 fr.): Jean-Lou Rivier, Corseaux

3^e prix (13 000 fr.): Luca Merlini, Pully

4^e prix (8000 fr.): A. Wasserfallen – G. Chamot – Favre & Weber SA, Lausanne; B. Dunning – P. Versteegh, Genève

5^e prix (5000 fr.): J. Richter, Dahl Rocha, Lausanne

6^e prix (3000 fr.): Pascal de Benoit, Martin Wagner, Lausanne

7^e prix (2000 fr.): Catherine Voegeli, Franco Teodori, Jean-Christophe Chatillon, Lausanne

Le jury recommande à l'unanimité la poursuite des investigations selon les axes de préoccupation des projets 1^{er}, 2^e et 3^e prix.

Jury: M.M. Rodolphe Schmittler, municipal; président: Rodolphe Luscher, architecte; vice-président: Martin Mathys; syndic: Jacques Vicari, architecte, prof. Genève; Fernand Bernasconi, architecte-urbaniste; Jean-Jacques Borgeaud, architecte-paysagiste; Alexandre Antipas, architecte.

Groupe scolaire économique, chemin Sous-Bois, Genève

La Ville de Genève a organisé un concours sur invitation pour la construction d'un groupe scolaire économique, chemin Sous-Bois. 14 concurrents ont rendu leurs projets dans les délais. Le jury a exclu quatre projets de la répartition des prix. Résultats:

1^{er} rang, achat (18 000 fr. avec mandat de poursuivre l'étude): Béatrice Giovanoli & Alexis Mozer, Vessy

2^e rang, 1^{er} prix (15 000 fr.): Daniell Baillif & Roger Loponte, Carouge, collaborateurs: Gabriel Schaer, Jürg Hodel

3^e rang, 2^e prix (7000 fr.): Plarel SA, Thierry Brüttsch, Lausanne

4^e rang, 3^e prix (5000 fr.): Raymond Bossy & Jaques Bugna, Thonex; collaborateurs: Patrick Freiburghaus, Paula Paloluoma, Gabriela Morariu

Jury: Jean-Marie Duret, architecte, Genève, président; Michel Ruffieux, directeur des divisions de l'aménagement et des constructions; Alexandre Antipas, arch., service des bâtiments de l'Etat de Vaud; Jean-Pierre Bossy, chef du service d'architecture VDG; Chantal Erard, représentante de l'association de quartier Y'aca; André Nasel, sous-chef du service des écoles VDG; Alfredo Scilacci,

ci, adjoint de direction, service de l'urbanisme; les architectes Françoise Archambault-Barthassat, Jean-Marie Bondallaz, Rino Brodbeck, Pierre Jequier, Françoise Magnin.

Groupe scolaire économique, rue des Allobroges, Genève

La Ville de Genève a organisé un concours sur invitation pour la construction d'un groupe scolaire économique, rue des Allobroges 10. 15 concurrents ont rendu leurs projets à l'organisateur dans les délais. Le jury a exclu trois projets de la répartition des prix. Résultats:

1^{er} prix (13 000 fr. avec mandat de poursuivre l'étude): Atelier 3, Christian Exquis, Luciano Gentile & Jean-Luc Schneeberger, Genève; collaborateur: Yanos Ioannides

2^e prix (10 000 fr.): Dominique Reverdin, Genève

Bâtiment d'administration cantonale à Morges VD

Le Conseil d'Etat du canton de Vaud organisait un concours de projets pour la construction d'un bâtiment d'administration cantonale à Morges.

Le concours était ouvert à ceux dont le Conseil d'Etat vaudois a reconnu la qualité d'architecte, domiciliés ou établis sur le territoire du canton de Vaud avant le 1^{er} janvier 1992, ainsi qu'aux architectes vaudois établis hors de canton avant le 1^{er} janvier 1992, et répondant aux critères de reconnaissance du Conseil d'Etat vaudois.

En outre les architectes suivants sont invités à participer au concours: Gilles Perraudin et Françoise-Hélène Jourda, Lyon; Pascale Varone, Sion; Massimo Lopreno, Genève.

90 projets ont été rendus. Sept projets ont été exclus des prix en raison de leurs anticipations excessives hors périmètre, indispensables à leurs fonctionnements. Résultats:

1^{er} prix (17 000 fr. avec mandat de la poursuite des études): Rodolphe Luscher, Lausanne; collaborateurs: André Luscher, Joelle Schumann, Jürg Degen, Sabine Arnaud, Joelle Tharin

2^e prix (12 000 fr.): Marco Ceccaroli, Lausanne; collaborateurs: Jörg Dahinden, Blaise Faessler, José Sabin

3^e prix (9000 fr.): Marc Ruetschi, Lausanne; collaborateurs: Alexis Mozer, Cécile Jan, Emile Pérozso

4^e prix (7000 fr.): Graeme Mann et Patricia Capua-Mann, Lausanne; collaborateurs: Christian Baud, Claude-Alain von Osselt

5^e prix (6000 fr.): Catherine Voegeli, Jean-Christophe Chatillon, Lausanne

6^e prix (4000 fr.): Nicole Maeder, Barry Stanton, Begnins

Jury: François-Joseph Z'graggen, architecte SIA, DTPAT, Etat de Vaud; Joan Busquets, ar-

1^{er} achat (7000 fr.): Atelier Cube, Guy Collomb, Marc Collomb, Patrick Vogel, Lausanne; collaborateurs: Anouchka Birkner, Thierry Pourtalès, Philippe Trim, Franz Dettling

2^e achat (5000 fr.): Sigfrido Lezzi, Grand-Lancy; collaborateur: Michel Maurer

Jury: Jean-Marie Duret, architecte, Genève, président; Michel Ruffieux, directeur des divisions de l'aménagement et des constructions; Alexandre Antipas, arch., service des bâtiments de l'Etat de Vaud; Jean-Pierre Bossy, chef du service d'architecture VDG; Chantal Erard, représentante de l'association de quartier Y'aca; André Nasel, sous-chef du service des écoles VDG; Alfredo Scilacci, adjoint de direction, service de l'urbanisme; les architectes Françoise Archambault-Barthassat, Jean-Marie Bondallaz, Rino Brodbeck, Pierre Jequier, Françoise Magnin.

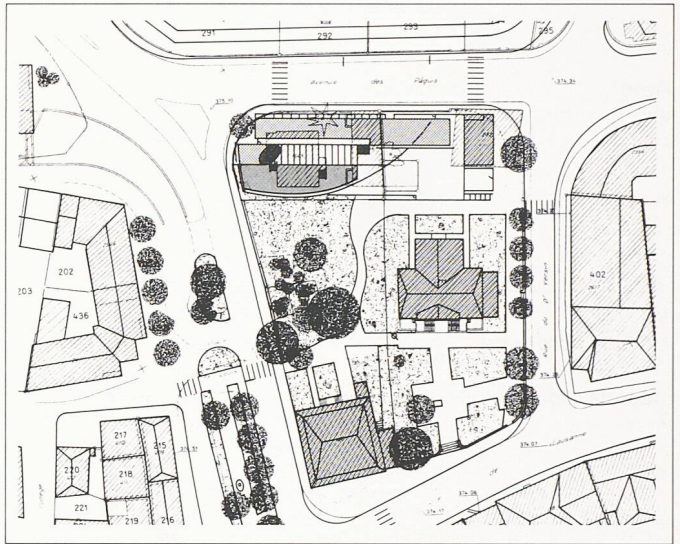
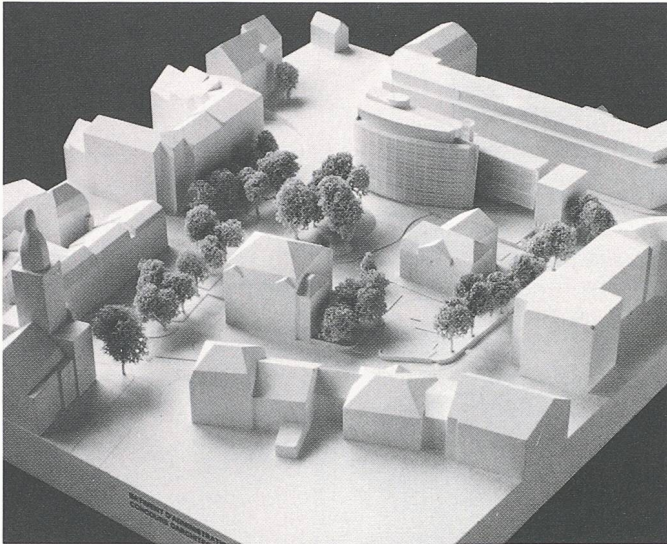
Fortsetzung Seite 318

chitecte, Barcelone; Georges Descombes, architecte SIA, Genève, prof. EAUG; Pierre-Jean Fessler, municipal de l'urbanisme, commune de Morges; Anne Lietti, journaliste, Lausanne; Charles-André Meyer, architecte, Sion; Sébastien Oesch, architecte, Morges; Jean-François Ottesen, directeur de la division immobilière des Retraites populaires, Lausanne; Gérard Pidoux, chef du service des gérances, DTPAT, Etat de Vaud; François Vuillomenet, architecte, Lausanne; Suppléants: Jean-Baptiste Ferrari, architecte, Lausanne; Ernst Heldstab, chef du Service d'urbanisme, commune de Morges.

L'administration cantonale dispose, dans chaque chef-lieu de district, de plusieurs antennes souvent dispersées. A Morges, en particulier, l'exiguïté des locaux occupés actuellement en divers endroits par certains de ses services et la disponibilité d'un site bien placé créent les conditions d'un regroupement au sein d'un nouveau bâtiment administratif cantonal (BAC).

Le site En Seigneux, à la frange de la ville médiévale, soit à l'articulation d'une zone de bâtiments dense, contigus et bas et d'une zone d'ordre non contigu et moins homogène, recèle un problème d'urbanisme et d'architecture délicat: c'est une porte d'entrée au centre ville qui peut aussi revêtir un caractère emblématique. Le résultat du concours permettra d'établir un plan partiel d'affectation définissant les possibilités de construire sur ce site. Les choix définitifs de programme seront faits à partir de la capacité du site vérifiée par le présent concours et déterminée par son résultat.

Extrait du programme des locaux. Programme imposé: préfecture 200 m², poste de gendarmerie 300 m², sûreté 120, office d'information pénale 430 m², état civil 30 m², cafeteria 25 places; programme facultatif: registre foncier 170 m², office des poursuites 430, commission d'impôts et recette de district 1440 m², service pénitencière 150 m².

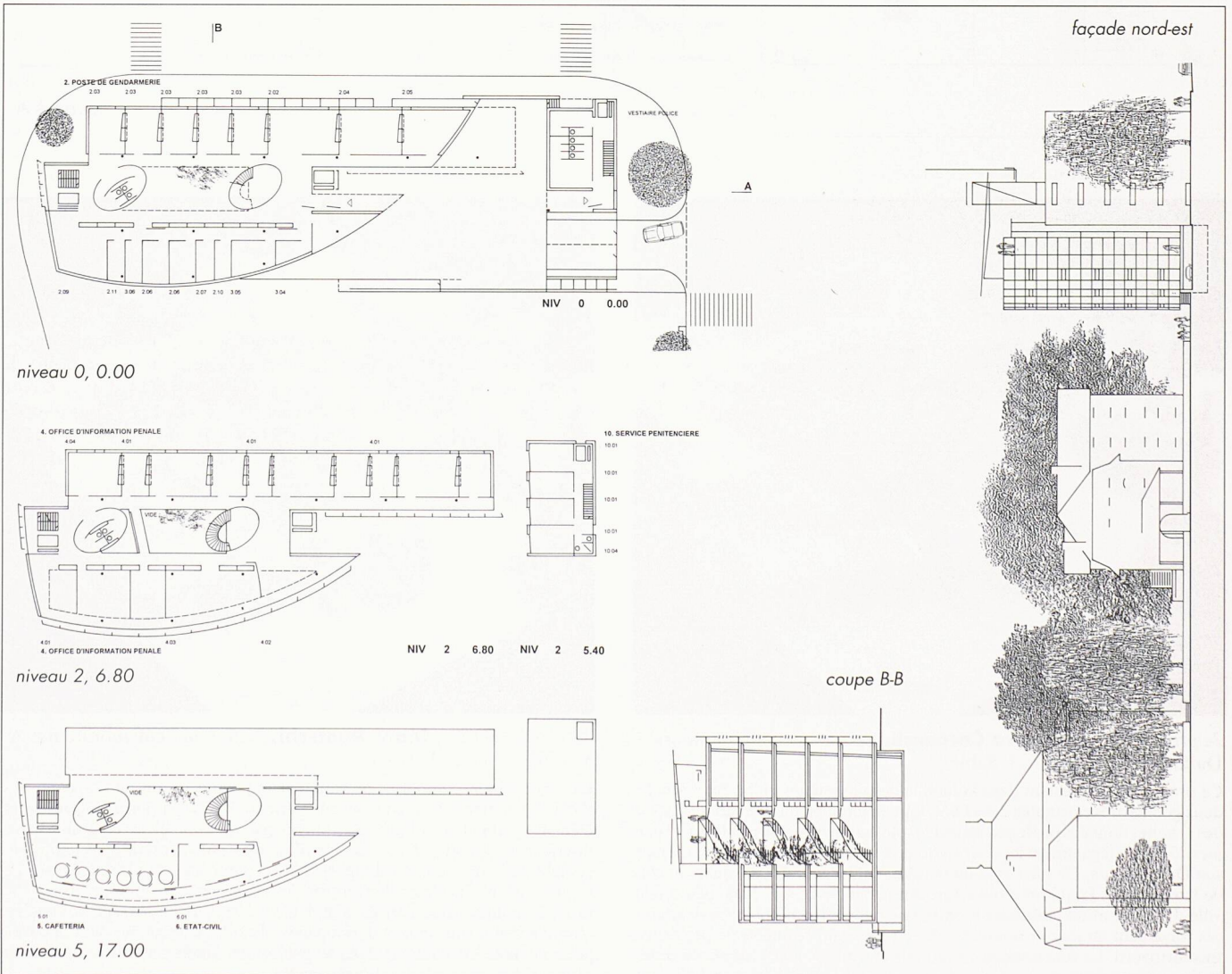


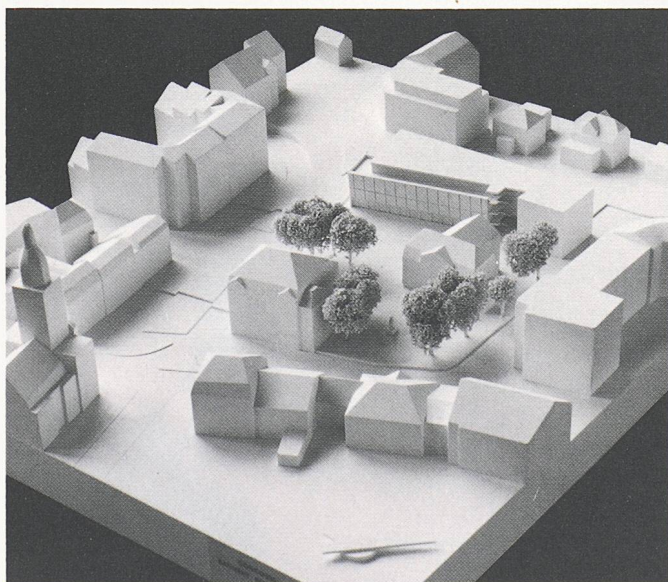
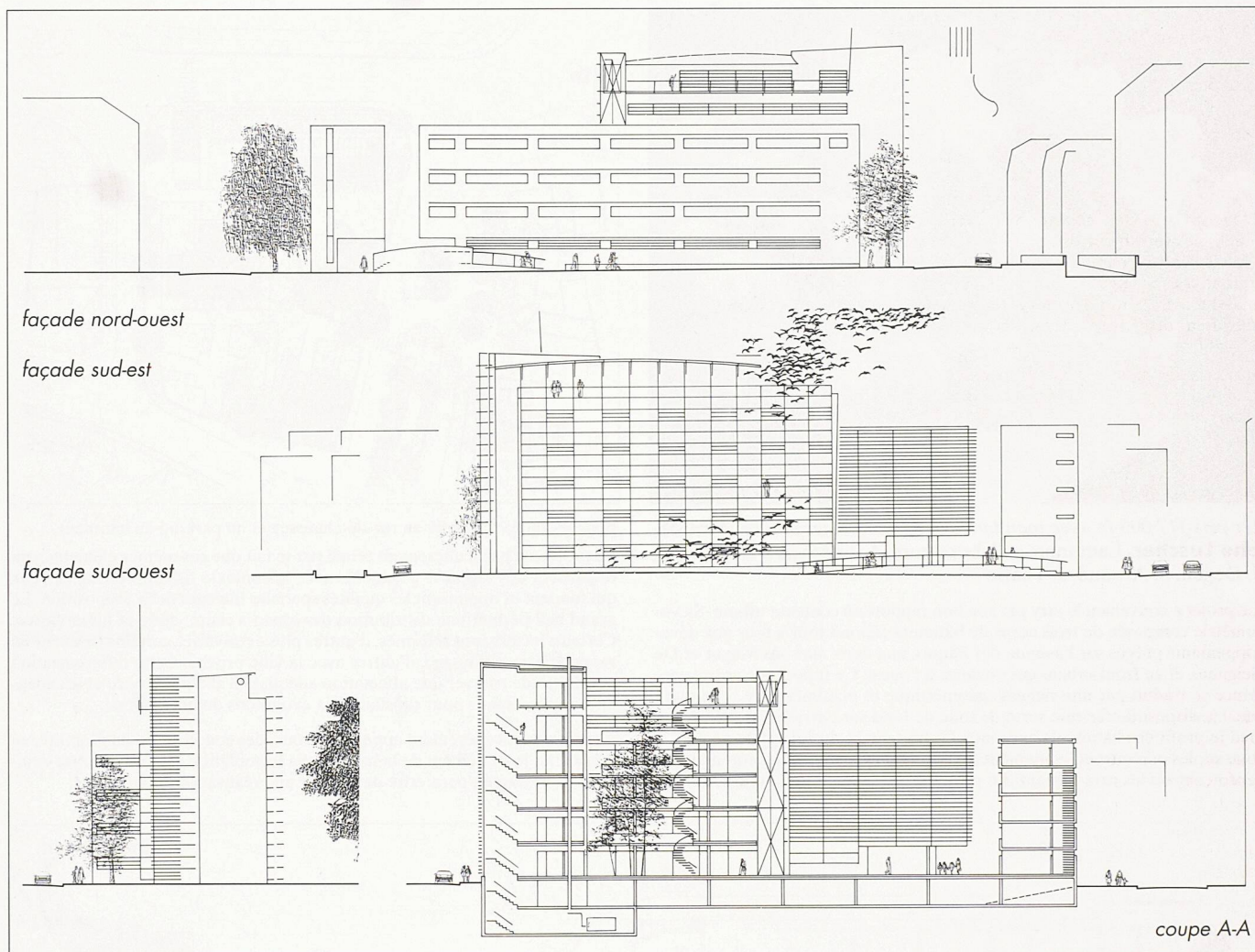
1er prix (17 000 fr. avec mandat de la poursuite des études): Rodolphe Luscher, Lausanne; collaborateurs: A. Luscher, J. Schumann, J. Degen, S. Arnaud, J. Tharin

Ce projet a convaincu le jury par son bon rapport au contexte urbain. Sa volumétrie composée de trois corps de bâtiment répond tour à tour aux développements prévus sur l'avenue des Pâquis, aux deux maisons Mayor et De Seigneux et au front urbain qui s'avance à l'ouest. Ce rapport de correspondance se traduit par une richesse géométrique et planimétrique remarquable. Ce dispositif crée une sorte de toile de fond sur l'arrière du site qui assied le profil des bâtiments existants. Le traitement du sol est de qualité. Il joue sur les parcours et les éléments existants (la glacière est maintenue), les renforçant ou les prolongeant. Le projet propose aussi une bonne solution

pour les rampes d'accès au rez-de-chaussée et au parking du bâtiment. Le projet est particulièrement réussi par le fait que ces mêmes éléments, qui organisent des rapports pertinents avec le contexte urbain, sont aussi ceux qui fondent et organisent les qualités spatiales internes de la proposition. Le grand hall permet une distribution des espaces claire, aisée et hiérarchisée. Certains locaux sont refermés, d'autres plus extravertis, certains trouvent un rapport avec le paysage, d'autres avec la ville proche. Cette différenciation permettra de trouver une affectation adéquate à chaque service et les adaptations nécessaires pour satisfaire aux évolutions du programme.

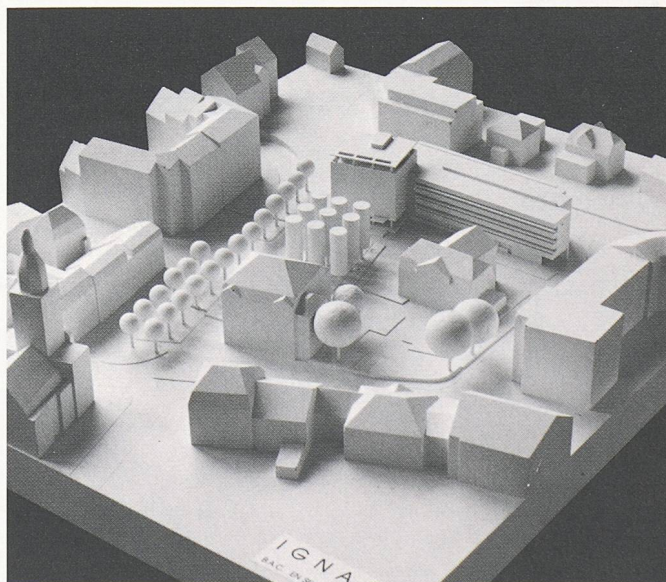
Le jury a particulièrement apprécié le souci des conditions d'habitabilité, en particulier le traitement de la lumière. Sa formulation est prometteuse et inventive, et devrait permettre de trouver une réalisation économique.





2e prix (12000 fr.); **Marco Ceccaroli**, Lausanne; collaborateurs: J. Dahinden, B. Faessler, J. Sabin

Ce projet, tout en restant dans la famille des immeubles en barre, marie les deux géométries existantes dans l'îlot, tout en témoignant d'un grand respect des échelles données par le contexte. L'exploitation de ses circulations lui permet de gérer élégamment les distributions et transits, en reconnaissant la maison De Seigneux. De plus, cela lui permet d'allier un effet d'écran du côté de l'avenue des Pâquis et d'ouverture sur le parc avec une échappée vers la ville. L'organisation intérieure montre une opposition nette entre des services travaillant au jour et orientés vers le parc et un bâtiment de préfecture très introverti. Le fonctionnement du projet est bon; son système de distribution est astucieux, parce que rendant très lisible l'organisation du bâtiment.



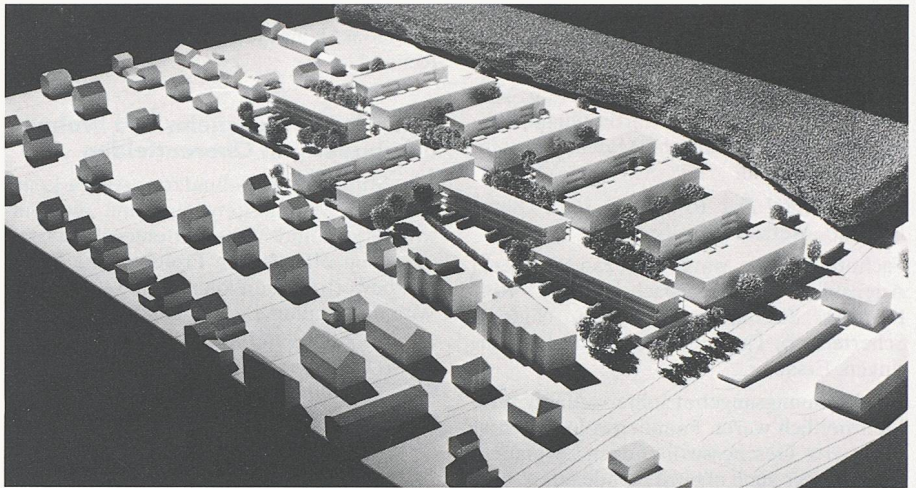
3e prix (9000 fr.); **Marc Ruetschi**, Lausanne; collaborateurs: A. Mozer, C. Jan, E. Pérozzo

La composition comporte un bâtiment implanté le long de l'avenue des Pâquis avec une tête reconnaissant l'orientation de la place St-Louis. Cet élément, répondant à la maison Mayor par sa volumétrie, crée un espace intérieur à l'îlot intéressant. Le massif arborisé, qui s'inscrit dans le prolongement de la rue de Couvaloup, est l'articulation avec la ville médiévale. Ce projet n'assure pas le prolongement des cheminements piétonniers vers le nord. L'architecture s'exprime simplement à travers un langage volontaire, quoique manquant un peu de souplesse. Tout le programme, sauf la partie pénitentiaire, est contenu dans le projet qui fonctionne correctement et propose des espaces intérieurs de qualité.

1. Preis (24 000 Fr. mit Antrag zur Weiterbearbeitung): Metron Architekten AG, Windisch; Verfasser: **A. Grolimund, J. Hlavica**

Hauptsächlich Südwest-Nordost-orientierte Zeilenbauten bilden mit drei rechtwinklig dazugestellten Bauten eine Abfolge von vier eigenständigen Häusergruppen. Diese sind um vier teilweise versetzte Plätze angeordnet, welche den zentral gelegenen Haupteerschliessungsbereich bilden. Durch die Anordnung der Bauten, die Massstäblichkeit der Aussenräume und die starke Durchprüfung entsteht eine Siedlung mit eigenständigem Charakter. Im Südosten unterbrechen zwei Zeilenbauten den Aussenraum in unerwünschter Weise.

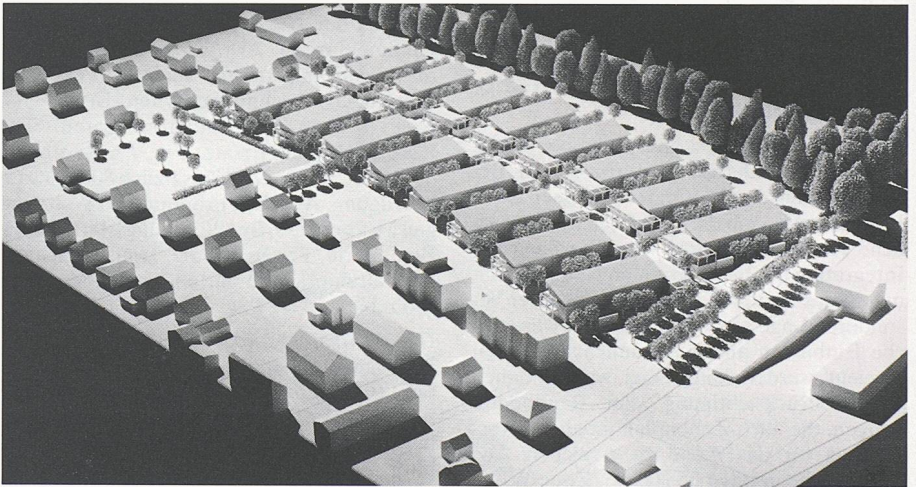
Das Projekt überzeugt durch seine räumlichen Qualitäten, die durchdachten Baukörper, den hohen Wohnwert und seine Wirtschaftlichkeit.



2. Preis (22 000 Fr.): Atelier L+W, Thun, **Urs Losli, Markus Waber; Mabruk Hamdani**, Thun

Das Projekt reiht in additiver, aber trotzdem überzeugender Weise 16 massgebliche Gebäudekörper entlang einer neuen Siedlungsstrasse auf. Durch die klare Trennung der öffentlichen und privaten Aussenräume ergibt sich eine eindeutige Aktivierung der Strasse; es entsteht ein öffentlicher Kommunikationsraum mit angemessener Urbanität. Zusammen mit der leichten Krümmung erreicht das Projekt so einen hohen Siedlungswert, mit der eindeutigen Privatheit der Wohnzeilen einen hohen Grundwohnwert.

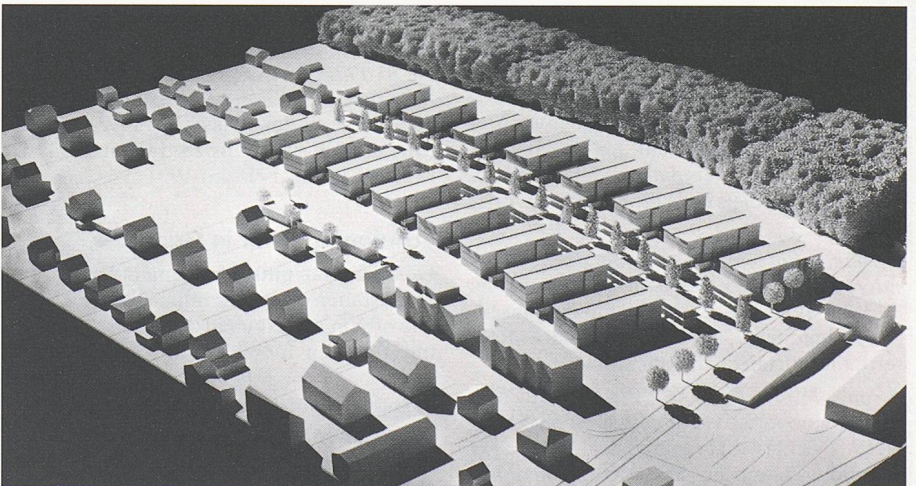
Das Projekt besticht durch seine Bescheidenheit, eine einfache, aber räumlich und nutzungsmässig interessante Gliederung mit guter Einpassung in das Quartier.



3. Preis (20 000 Fr.): **Peter Anneler, Bruno Langhard**, Langhard Architekten AG, Thun

Das einfache, klar ablesbare Siedlungsmuster entsteht durch die additive Anordnung von je acht gleichen, dreigeschossigen Haustypen beidseitig einer zentralen Erschliessungsachse, die entsprechend der alten Siedlungsstrasse in das Areal gelegt wird. Als räumliche Begleitung dieser Achse und als gleichzeitig trennende Schicht zwischen Fahrverkehr und Fussgänger sind zweigeschossige Kleinbauten gesetzt, die gedeckte Parkplätze und gewerbliche Nutzungen enthalten. Sie bilden einen massstäblich positiven Übergang zu den eigentlichen Wohnbauten.

Die einfachen, schnörkellosen Baukörper und die ausgewogenen, gut definierten Aussenräume ergeben eine quartierverträgliche Siedlung.



Wohnsiedlung Siedlungsstrasse Thun BE

Die einfache Gesellschaft «Siedlungsstrasse», bestehend aus der Wohnbaugenossenschaft von Arbeitgebern von Thun und Umgebung sowie der Genossenschaft für Bauen und Wohnen veranstaltete einen öffentlichen Projektwettbewerb für eine neue Wohnsiedlung Siedlungsstrasse. Teilnahmeberechtigt waren Fachleute, die seit dem 1. Januar 1992 im Amtsbezirk Thun Wohn- oder Geschäftssitz haben. Zusätzlich wurden die folgenden auswärtigen Büros zur Teilnahme eingeladen: Ellen Meyrat-Schlee, Markus Ringli, Claude Vaucher, Paul Willi-

mann, Zürich; Regina + Alain Gonthier, Bern; Kurt + Partner, Burgdorf; Roland G. Leu + Dieter Hanhart, Feldmeilen; Metron, Brugg-Windisch; Rudolf Rast, Bern. Es wurden 26 Projekte beurteilt. Vier Entwürfe mussten wegen schwerwiegender Verletzung von Programmbestimmungen von der Preiserteilung ausgeschlossen werden. Ergebnis:

1. Preis (24 000 Fr. mit Antrag zur Weiterbearbeitung): Metron Architekten AG, Windisch; Verfasser: Andrea Grolimund, Jan Hlavica; Mitarbeiter: Ueli Rüegg, Hans Rusterholz

2. Preis (22 000 Fr.): Architektengemeinschaft Atelier L+W, Urs Loosli, Markus Weber, Mabrouk Hamdani, Thun

3. Preis (20 000 Fr.): Peter Anneler, Bruno Langhard, Langhard Architekten AG; Mitarbeiter: Thomas Rufener, Alexander Strauss, Daniel Balduini

4. Preis (15 000 Fr.): Rudolf Rast, Bern; Projektverfasser: Urs Kappeler, Rolf Schlup; Mitarbeiterin: Claudia Muralt

5. Preis (13 000 Fr.): Jürg Staempli + Fred Knapp, Bern; Entwurf: Bernhard Staempfli, Martin Knapp

6. Preis (11 000 Fr.): Büro Z, Arbeitsgemeinschaft für Wohnen + Stadtfragen, Zürich; Mitarbeiter: Claude Vaucher-Hartmann; Umgebungsgestaltung: Anne Pickhardt, Wädenswil

7. Preis (9000 Fr.): Architekturwerkstatt 90, Thun; Landschaftsgestaltung: Markus Steiner, Lohnstorf

8. Preis (7000 Fr.): Viktor Burri, Thun; Mitarbeiter: Hans Schweri, Martin Guggi, Viktor Burri, Jürg Aeberhard, Marcel Christen, Marco Fontanelli

9. Preis (5000 Fr.): Roland G. Leu, Dieter Hanhart, Wetzikon/Wallisellen

Fachpreisrichter waren Alexander Henz, Auenstein, Ueli Marbach, Zürich, Rolf Reusser, Stadtarchitekt, Thun, Sigfried Schertenleib, Thun, Hannes Dubach, Münsingen, Ersatz.

Das Wohnungsangebot sollte vielfältig sein. Mehrheitlich waren Familienwohnungen in Form von Geschosswohnungen zu planen. Es sind aber auch alleinstehende ältere Personen, Behinderte, alleinerziehende Eltern und junge Erwachsene zu berücksichtigen. Wohnungsangebot: 10-20% 2-Zimmer-Wohnungen, 30-40% 3-Zimmer-Wohnungen, 40-50% 4-Zimmer-Wohnungen, 5-10% 5-Zimmer-Wohnungen.

Es war ein Wohnungskonzept zu entwickeln, das sich an ändernde Bedürfnisse der Bewohner oder der Vermieter anpassen lässt. Es bleibt offen, ob die nach Zonenplan mögliche Ausnutzungsziffer von 0.7 wegen der Integration der beabsichtigten Neuüberbauung in das bestehende Quartier und der besonderen Lage am Waldrand ohne wesentliche Einbussen an städtebaulicher Qualität erreicht werden kann. Ziel war es daher, unter Berücksichtigung aller Randbedingungen, die nach Zonenplan mögliche Ausnutzung für das Areal zu erreichen. Die Arealfläche umfasst 35 200 m², Zone W₃.

Extension de l'Union Internationale des Télécommunications, Genève

L'Union Internationale des Télécommunications a organisé un concours sur invitation pour un nouveau bâtiment. Six concurrents ont rendu leurs projets dans les délais. Le jury a exclu trois projets de la répartition des prix. Résultats:

1^{er} rang, achat (7000 fr. avec mandat de poursuivre l'étude): J.-J. Oberson; collaborateurs: D. Jolimay, A. Lebel, M. Rampini; conseillers techniques: J.-J. Seiler, ing. civil; S. Rossetti, thermicien et climatisation.

2^e rang, 1^{er} prix (7000 fr.): Pro-Plan-Ing SA, Pierre Huenerwadel; architectes responsables: Nicolas Huenerwadel, Benedict Schmidt, Danouche Mostachfi; collaborateur: Matthias Stocker

3^e rang, 2^e prix (5000 fr.): Jacques Bolliger, Marcel Lellouch, Pierre-Allain Portier, François de la Planta; architecte responsable: Jacques Bolliger; collaborateurs: Eduard Troesch, Mathias Friedling; Bureau T. G. W., ing. civils; Raymond E. Moser, climatisation

4^e rang, 3^e prix (4000 fr.): M. Annen, R. Siebold, H. Siegle, C. Delarue, W. Staempfli, SP. Vuille; collaborateur: P. Sgourdis; Perreten & Milleret, ing. civils; Solem Expertises SA, physique du bâtiment

Jury: Gérard Barboux, chef du Département des conférences et services communs UIT; les architectes Jean-Marie Duret, Carl Fingerhuth, Marie-José Wiedmer-Dozio, Chef du Service d'Urbanisme, Pierre Staehelin, Chef

de la Division technique de la Police des constructions, Jean Pierre Cottier, Pierre-Alain Renaud.

Behindertenwohnheim und Wohnüberbauung in Oberentfelden

Die Stiftung für Behinderte Aarau-Lenzburg mit Sitz in Lenzburg und die Einwohnergemeinde Oberentfelden veranstalten einen öffentlichen Projekt- und Ideenwettbewerb für ein Wohnheim sowie für eine Wohnüberbauung, einen Kindergarten und ein Wohnhaus mit öffentlich zugänglichen Büros für die Bedürfnisse der Kirchgemeinde. *Teilnahmeberechtigt* sind selbständige Architekten, die seit mindestens dem 1. Januar 1991 ihren Geschäftssitz in den Bezirken Aarau, Kulm und Lenzburg haben. Betr. Arbeitsgemeinschaften und Architekturfirmen (Partnerschaft) wird auf die Bestimmungen der Art. 27 und 28 sowie auf den Kommentar zu Art. 27 aufmerksam gemacht. *Fachpreisrichter* sind P. von Büren, Stiftung; J. Aeschmann, Olten; Bruno Gerosa, Zürich; P. Lombardi, Aarau; Th. Kühne, Zürich, Ersatz. Für *Preise* stehen 80 000 Fr., für *Ankäufe* zusätzlich 8000 Fr. zur Verfügung. Aus dem Programm: 6 Wohnungen à 6 Personen, Beschäftigungsstätte für 16 Behinderte, Freizeiträume, Hauswirtschaft, Verwaltung; Kindergarten, kostengünstiger Wohnbau.

Das *Wettbewerbsprogramm* kann kostenlos bei der Stiftung für Behinderte Aarau-Lenzburg (064/51 63 63) angefordert werden. Interessenten haben sich schriftlich bis 14. Mai bei der Stiftung für Behinderte Aarau-Lenzburg, Färberweg 2, 5600 Lenzburg, unter Nachweis der Teilnahmeberechtigung anzumelden. Für den Bezug der *Unterlagen* ist gleichzeitig eine Hinterlage von 300 Fr. auf PC-Konto 50-69-8 mit Hinweis auf Kontonr. 91.177.3224 der Hypothekbank Lenzburg zu leisten. *Termine*: Besichtigung am 22. Juni, Fragestellung bis 6. Juli 1993, Ablieferung der Entwürfe bis 28. Januar 1994, der Modelle bis 25. Februar 1994.

Schulanlage Hof in Gams SG

Der Schulrat und der Gemeinderat Gams veranstalten einen öffentlichen Projektwettbewerb für den Neubau der Schulanlage Hof mit Räumen für die Politische Gemeinde Gams.

Teilnahmeberechtigt sind Architekten, die seit mindestens dem 1. Januar 1992 ihren Wohn- oder Geschäftssitz in einem der folgenden Bezirke haben: Sargans, Werdenberg, Oberrheintal, Unterrheintal, Obertoggenburg, Rorschach. *Fachpreisrichter* sind Arnold Bamert, Kantonsbaumeister, St. Gallen, Urs Burkard, Baden, Herbert Oberholzer, Rapperswil, Peter Stutz, Winterthur, Martin Engeler, St. Gallen, Ersatz. Für *Preise und Ankäufe* stehen 80 000 Fr. zur Verfügung.

Die *Unterlagen* können gegen Hinterlage von 300 Fr. bis 23. Juli jeweils von Montag bis Freitag 8 bis 12 und 14 bis 17 Uhr, beim Schulsekretariat Hof, 9473 Gams (hinter Buchdruckerei Vonlaufen), bezogen werden. Das *Wettbewerbsprogramm* wird kostenlos bei derselben Stelle abgegeben. *Aus dem Programm*: 6 Klassenzimmer, Handarbeit, Werkraum, Bibliothek, Lehrzimmer, Samm-

lungen, Nebenräume; Doppelturnhalle mit Nebenräumen; Doppelkindergarten; Räume für die Politische Gemeinde (Mehrzweckraum, Jugendraum u.a.); Aussenanlagen. *Termine*: Fragestellung bis 28. Mai, Ablieferung der Entwürfe bis 1. Oktober, der Modelle bis 22. Oktober 1993.

Bau von Niedrigenergiehäusern

Häuser, die ein Minimum an Energie verbrauchen und sogar billiger erstellt werden können als herkömmliche Bauten, gehören im Norden Europas bereits zum Standard; doch auch in der Schweiz werden sie mit der Verschärfung der Umweltschutz- und Bauvorschriften immer aktueller.

Um den Dialog und Informationsaustausch anzukurbeln, hat die Firma isofloc AG einen Wettbewerb für das beste Niedrigenergiehausprojekt ausgeschrieben.

Die *Wettbewerbsunterlagen* mit allen näheren Informationen können bei der isofloc AG, Postfach, 3147 Mittelhäusern (Tel. 031 849 22 42), bestellt werden. Beurteilt wird die ökologische, energetische (K-Wert 0,2 W/mK) und kostenmässige Optimierung sowie die architektonisch-kreative Lösung. *Eingabetermin* ist der 30. Mai 1993.

Preise

Grosser Rheinischer Architekturpreis 1993

«Les lieux de l'enseignement»

Der Ordre des Architectes, Elsass, der Bund Schweizer Architekten BSA, der Bund Niederländischer Architekten BNA und die Architektenkammer Rheinland-Pfalz, die die Interessen der deutschen Architekten, insbesondere der rheinlandliegend Bundesländer Baden-Württemberg, Hessen, Nordrhein-Westfalen und Rheinland-Pfalz wahrnimmt, arbeiten bei der Vergabe des «Prix Rhénan» zusammen.

Mit dem Preis haben es sich die Rheinländer zur Aufgabe gemacht, die kulturelle Identität der Regionen im zusammenwachsenden Europa zu fördern. Architektur, Städtebau und Landschaftsplanung sind im Rheingebiet in besonderer Weise gefordert.

In diesem Preis werden Gebäude, die vor nicht mehr als 10 Jahren fertiggestellt wurden und sich in einer Zone von 75 km links und rechts des Rheines befinden, bewertet. Die Auszeichnung bietet auch die Chance, Gebäuden, die neuen und veränderten Formen des Unterrichts Raum geben, Publizität zu verschaffen.

Der Preis ist mit 10 000 Ecu dotiert. Daneben wird ein Sonderpreis (Soprema-Preis) in Höhe von 7500 Ecu vergeben.

Unterlagen können durch die ADCA, Natalie Korn, 5, rue Jacques Kablé, F-67 000 Strasbourg (Tel. 0033/88 35 09 34 und Fax 0033/88 25 58 18) angefordert werden. Sie können auch bei Robert Frei, Arch. BSA/SIA, ruelle des Templiers 5, 1207 Genève, bestellt werden (Tel. 022/735 64 11, Fax 022/735 64 96). Alle Beiträge müssen bis 10. Mai 1993 in Strasbourg abgegeben werden.