

# Zur Kanonisierung von Jean Tinguely

Autor(en): **Beckel, Inge**

Objektyp: **Article**

Zeitschrift: **Schweizer Ingenieur und Architekt**

Band (Jahr): **114 (1996)**

Heft 48

PDF erstellt am: **14.09.2024**

Persistenter Link: <https://doi.org/10.5169/seals-79085>

## **Nutzungsbedingungen**

Die ETH-Bibliothek ist Anbieterin der digitalisierten Zeitschriften. Sie besitzt keine Urheberrechte an den Inhalten der Zeitschriften. Die Rechte liegen in der Regel bei den Herausgebern. Die auf der Plattform e-periodica veröffentlichten Dokumente stehen für nicht-kommerzielle Zwecke in Lehre und Forschung sowie für die private Nutzung frei zur Verfügung. Einzelne Dateien oder Ausdrucke aus diesem Angebot können zusammen mit diesen Nutzungsbedingungen und den korrekten Herkunftsbezeichnungen weitergegeben werden. Das Veröffentlichen von Bildern in Print- und Online-Publikationen ist nur mit vorheriger Genehmigung der Rechteinhaber erlaubt. Die systematische Speicherung von Teilen des elektronischen Angebots auf anderen Servern bedarf ebenfalls des schriftlichen Einverständnisses der Rechteinhaber.

## **Haftungsausschluss**

Alle Angaben erfolgen ohne Gewähr für Vollständigkeit oder Richtigkeit. Es wird keine Haftung übernommen für Schäden durch die Verwendung von Informationen aus diesem Online-Angebot oder durch das Fehlen von Informationen. Dies gilt auch für Inhalte Dritter, die über dieses Angebot zugänglich sind.

Inge Beckel, Zürich

## Zur Kanonisierung von Jean Tinguely

**Notizen zu Mario Bottas Museumsneubau Jean Tinguely in Basel; Geschenk der Firma F. Hoffmann-La Roche AG an die Stadt und Region Basel anlässlich des 100jährigen Bestehens der Chemiefirma.**

«Dass gerade Hoffmann-La Roche mit ihren Forschungslabors ein Museum für Jean errichtet, erscheint mir auf merkwürdige Art stimmig», bekannte Niki de Saint Phalle anlässlich der Eröffnung des Museums Jean Tinguely Anfang Oktober dieses Jahres. Forscher sind Tüftler, sie experimentieren unter sich ständig verändernden Bedingungen und mit unterschiedlichsten Mitteln. Jean Tinguely war ebenfalls ein Tüftler: Er kam mit immer neuen Mitteln – mit unbrauchbarem Schrott – zu sich stets wandelnden und primär oft verblüffenden Ergebnissen.

Fundamentaler Unterschied zwischen dem Künstler Tinguely und den Chemieforschern jedoch ist, dass letztere im internationalen Wettbewerb stehen und wirtschaftlich verwertbare Resultate hervorbringen müssen, während Tinguelys Produkte dieses Nutzungsdenken indirekt karikieren. Andererseits ermöglichen die Gewinne der Forscher nun aber das Fortleben Jean Tinguelys über die Konservierung seiner Maschinen hinaus. Der Umstand, dass das bloss Aufstellen in ihrem Falle nicht genügt, sondern dass diese sich bewegen, rotieren, stampfen, krachen und lärmern, war neben der von Niki de Saint Phalle angesprochenen Stimmigkeit von Künstler- und Forschertätigkeit wohl einer der Gründe, warum die Haupterin von Tinguelys Werk dem nun eröffneten, monografischen Museumsneubau zustimmte. Denn um die Tinguelyschen Maschinen lebendig, also in Bewegung zu halten, braucht es finanzielle Mittel und Personal.

Wie es im Detail zu dem gesponserten Bau kam, sei hier nicht thematisiert; die Tagespresse hat die Frage eingehend wie auch unterschiedlich besprochen. Andererseits ist es sicher richtig, dass das neue Museum wohl bald zum «unverzichtbaren Teil des Basler Kulturangebots» gehören wird, wie Heinz Eckert anmerkte.



Nordfassade gegen die Grenzacherstrasse (Bild: Christian Baur, Basel)

### Der Bau

Der von Mario Botta im Direktauftrag projektierte und realisierte Bau steht im Solitudepark am rechten Rheinufer von Basel. Der Zugang erfolgt von Norden, von der stark befahrenen Grenzacherstrasse. Er führt unter einer frei stehenden Mauerscheibe hindurch, die Museum und Park von der Strasse abschirmt, auf einen Vorplatz und weiter in eine überdeckte Passage. Diese gibt gegen Osten einen ersten Blick in die grosse, fünfschiffige Museumshalle frei. Senkrecht zur Eingangsachse stehende Schotten, die sowohl Bau wie vorgelagerte Loggia gliedern, tragen linsenförmige Leichtbaudächer.

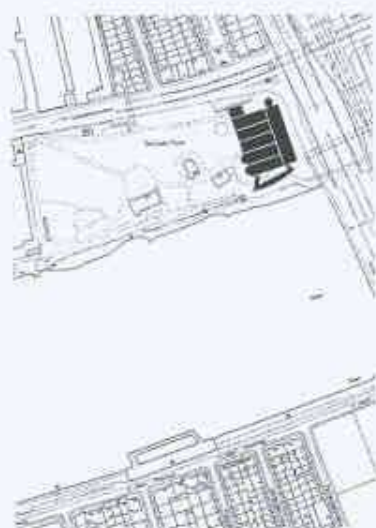
Die Passage mündet in den Eingang, auf den der zentrale Erschliessungs- und Ladenbereich folgt. Von hier gelangen die Besucherinnen und Besucher weiter südlich auf eine vermeintlich schwebende Barke: «La Barca» ist eine leicht ansteigende, schwarz gehaltene Stahl-Glas-Konstruktion, die als Promenade architecturale et panoramique inszeniert ist und einen phantastischen Blick auf den Rhein und Grossbasel bietet. Oben angelangt, passiert man mit freiem Blick auf die Meta-Maxis – Tinguelys Spätwerk in der darunterliegenden grossen Halle – die Kabinette mit Tinguelys Frühwerk, den Mini-Antis. Intrigierend sind die Vergleiche der

recht kleinen, oft grazil anmutenden Frühwerke auf der Galerie mit den «lärmenden» Maschinen in der Halle unten.

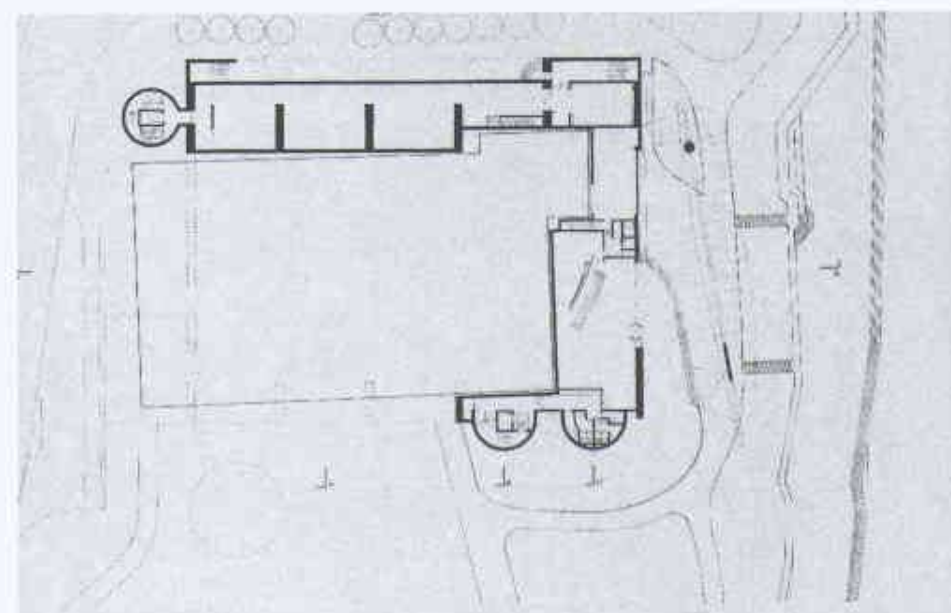
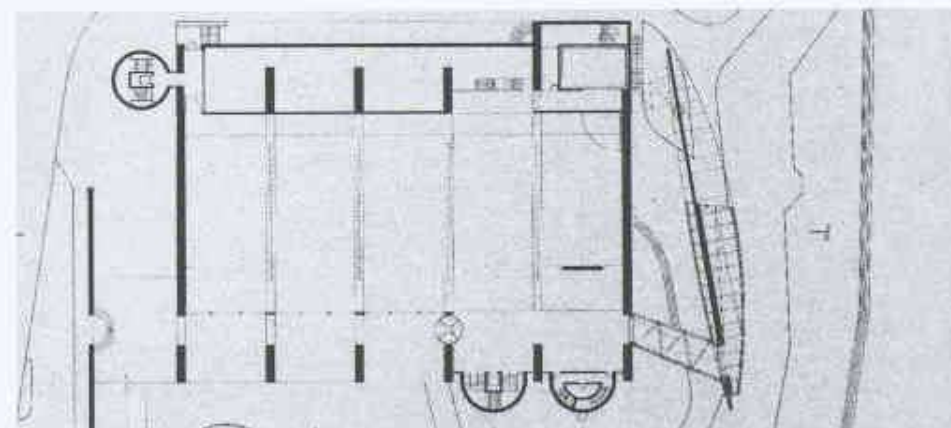
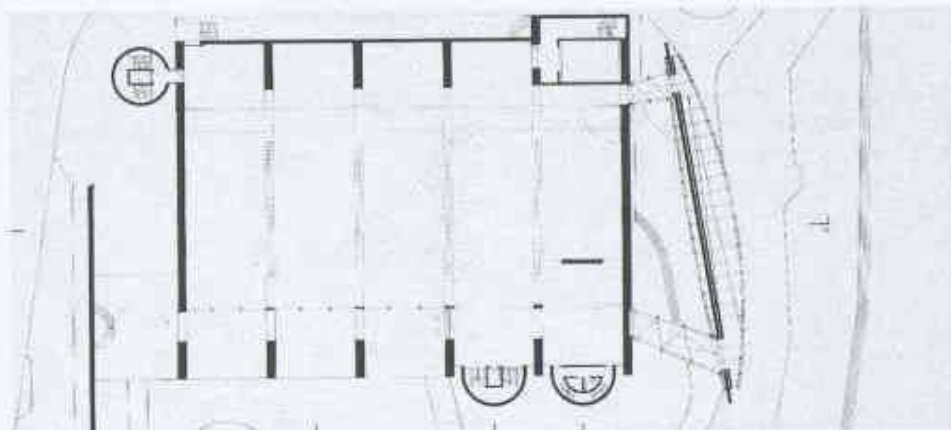
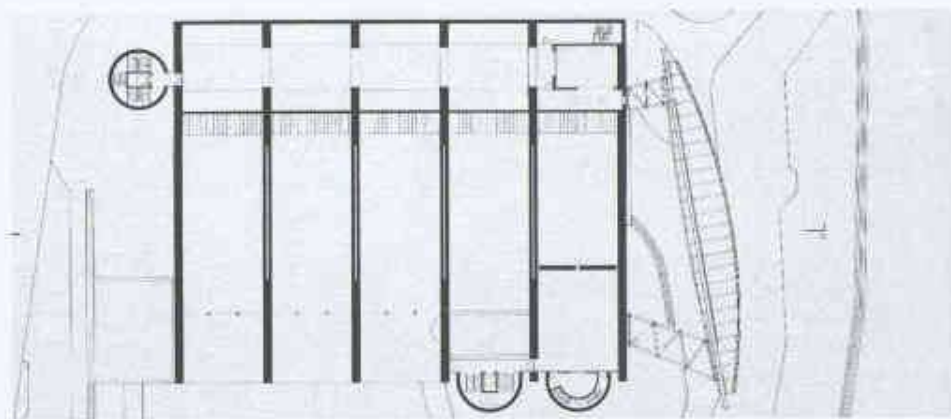
Über das Treppenhaus – einen frei stehenden, geschlossenen Eckzylinder – kommt man einerseits ins zweite Obergeschoss, das eine Enflade wohlproportionierter, heller Oblichträume bestimmt: Hier überrascht eingangs die Andacht der Rennfahrerwitwen (mit Eva Aeppli) mit einem originalen Rennauto. (Tinguelys Passion für den Autorennsport ist wohl mitunter in dessen Sinnlosigkeit zu suchen.) Das Treppenhaus führt andererseits in das als Krypta inszenierte Untergeschoss, das Werke wie den Mengele-Totentanz aus dem Jahre 1986 beherbergt.

Und schliesslich ist da noch die bereits passierte und von oben bestaute, mit Tinguelys Spätwerk bespielte zentrale Halle mit den grossen, krachenden und teilweise besteigbaren Maschinen. Botta erwähnte anlässlich der Eröffnung, dass zum Zeitpunkt der Museumsplanung die einzelnen Werke noch nicht definitiv bestimmt waren. Blickt man nun quer durch die Halle auf die grosse Meta-Maxi-Maxi Utopia aus dem Jahre 1987, die im nördlichen Hallenschiff parallel zur Wand steht, so mag man ihm glauben. Die grösste der in Basel ausgestellten Plastiken scheint, je





Situation genordet



Von oben nach unten: 2. Obergeschoss, 1. Obergeschoss, Erdgeschoss und Untergeschoss mit u.a. der Cafeteria gegen Süden

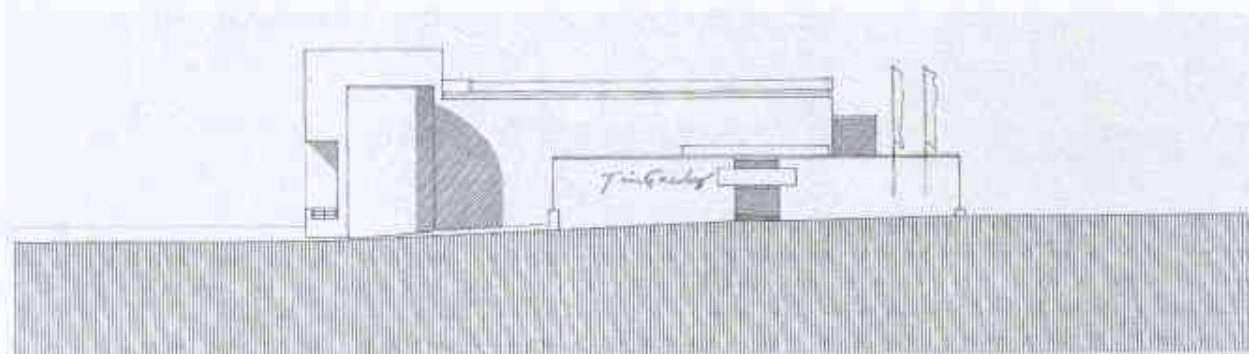


ab, den Ort durch seinen Eingriff neu zu erschaffen; im Gegenteil, der Neubau akzentuiert die vorgefundene Situation. Gegen die Strassen hin ist der Baukörper geschlossen gehalten; Rosabeiger Sandstein verkleidet die Nord- wie die Ostfas-

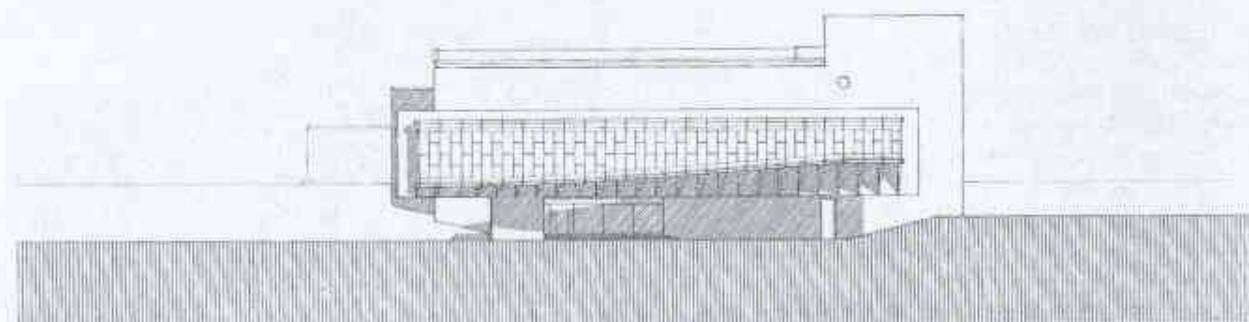
sade; letztere ist zur Schwarzwaldstrasse hin orientiert. Der aus dem benachbarten Elsass kommende Sandstein ist für den süddeutschen Raum wie die Regio Basiliensis charakteristisch. Die Nordostecke des Gebäudes markiert der zum Gebäude-

kubus leicht tiefere Treppenhaus-Zylinder.

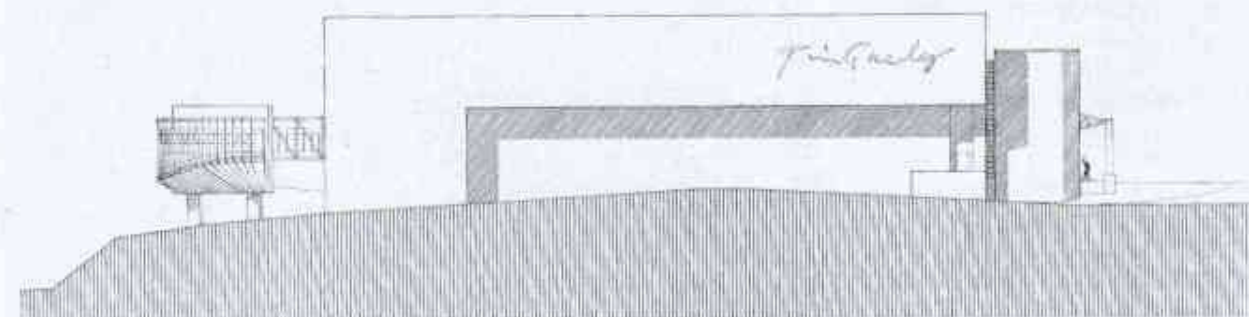
Das Museum für Moderne Kunst in Frankfurt am Main (1983-91), das ebenfalls zum süddeutschen Raum gehört, hat Hans Hollein im Sockel- und Dachbereich sei-



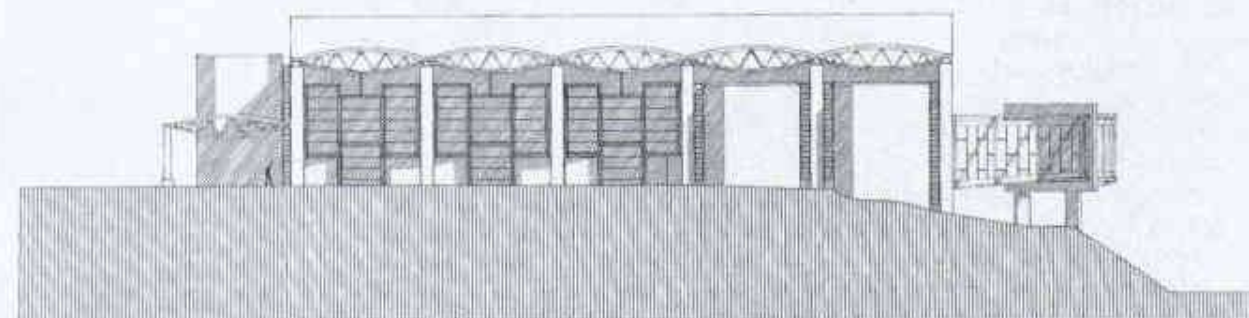
Nordfassade



Südwestfassade



Ostfassade



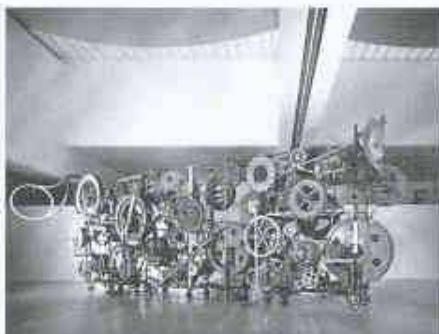
Westfassade



nerseits mit rotem Sandstein eingekleidet. Über das Material hinaus, das Hollein mit hell verputzten Mauerflächen kombinierte, könnte überdies die «Introvertiertheit» des Frankfurter Baus – wobei auch hier die städtebauliche Situation die Form bestimmte – auf seine «Prototypen»-Funktion hinweisen. Zudem entsprechen der Basler Barke in Frankfurt sinngemäss wie formal verschiedene «Beulen und Kerben»: Auch jene Ausbuchtungen und Rücksprünge sind stets Aussichtsposten mit Blick nach aussen. Doch auch das Historische Museum in Baden (1987–92) von Katharina und Wilfrid Steib ist zu erwähnen. Denn sowohl die Linsenform, die in diesem Falle den gesamten Baukörper ausmacht, besonders aber die unmittelbare Nachbarschaft zum Fluss erinnert an den Basler Museumsneubau.

Die grosszügig offene Westfassade von Bortas Bau hingegen unterwandert sowohl die Assoziation zu Frankfurt wie zu Baden. Die Geschlossenheit des Gebäudes bricht hier auf und schlägt um in Offenheit und bauliche Leichtigkeit. Die vom Park einsehbaren, weiss gehaltenen Stahlfachwerke der linsenförmigen oder fischbauchartigen Dachsegmente verleihen dem Bau eine vorerst unerwartet technizistische Note. Die Wasser speiende Plastik im Becken aussen im Park unterstützt den Eindruck des Legeren, Ungezwungenen zusätzlich. Hier erlebt man den Zauber einer Tinguely-Plastik im öffentlichen Raum.

Tinguelys Maschinen sind beweglich. Sie brauchen einen statischen Hintergrund. Botta hat bewusst auf das Prinzip der Komplementarität gesetzt – ein High-Tech-Gebäude hätte die ausgestellten Objekte sehr stark «konkurrenziert». Andererseits fragt man sich, ob die fein weiss gestrichenen Wände oder der grau lasierte Lärchenholzparkett nicht bereits zu edel, zu bearbeitet sind? Und ob nicht eine roh belassene Kiste, ähnlich jener, die Peter Märkli 1990–92 in Giornico (TI) für Reliefs und Halbfiguren von Hans Josephsohn entwarf und realisierte, ein bauliches Äquivalent auch für die verspielten Maschinen Tinguelys gewesen wäre? Die Basler Auftraggeber wollten aber weder Tinguelys Atelierraum noch ein Lagerhaus, wo «Freaks» seine Maschinen besichtigen und erleben können, sondern eine einer breiten Öffentlichkeit einfach zugänglichen Ruhmeshalle, die Tinguely durch seine Plastiken ehrt und die selbstverständlich auch ein bisschen Glanz auf die Sponsoren wirft. Mit dieser Halle wird das Werk Tinguelys kanonisiert. – Ruhmeshallen schliesslich gehören zu Mario Bortas Spezialitäten.



«Fatamorgana» (1965) und Ausschnitt Westfassade (Bilder: Christian Baur, Basel)

