

Objektyp: **Competitions**

Zeitschrift: **Schweizer Ingenieur und Architekt**

Band (Jahr): **114 (1996)**

Heft 6

PDF erstellt am: **14.09.2024**

Nutzungsbedingungen

Die ETH-Bibliothek ist Anbieterin der digitalisierten Zeitschriften. Sie besitzt keine Urheberrechte an den Inhalten der Zeitschriften. Die Rechte liegen in der Regel bei den Herausgebern. Die auf der Plattform e-periodica veröffentlichten Dokumente stehen für nicht-kommerzielle Zwecke in Lehre und Forschung sowie für die private Nutzung frei zur Verfügung. Einzelne Dateien oder Ausdrucke aus diesem Angebot können zusammen mit diesen Nutzungsbedingungen und den korrekten Herkunftsbezeichnungen weitergegeben werden. Das Veröffentlichen von Bildern in Print- und Online-Publikationen ist nur mit vorheriger Genehmigung der Rechteinhaber erlaubt. Die systematische Speicherung von Teilen des elektronischen Angebots auf anderen Servern bedarf ebenfalls des schriftlichen Einverständnisses der Rechteinhaber.

Haftungsausschluss

Alle Angaben erfolgen ohne Gewähr für Vollständigkeit oder Richtigkeit. Es wird keine Haftung übernommen für Schäden durch die Verwendung von Informationen aus diesem Online-Angebot oder durch das Fehlen von Informationen. Dies gilt auch für Inhalte Dritter, die über dieses Angebot zugänglich sind.

Laufende Wettbewerbe

Veranstalter	Objekte PW: Projektwettbewerb IW: Ideenwettbewerb	Teilnahmeberechtigung	Abgabe (Unterlagen- bezug)	SI+A Heft
Europas Suisse	«Construire la ville sur la ville», cinq sites en Suisse	Architectes, moins de 40 ans avec une diplôme d'architecture	Nouveau: 12. févr. 96	30/31 95 S. 704
Academy of Architecture Arts and Sciences	Architekturprojekte oder ausgeführte Bauten	Architekten und Architektinnen, die am oder nach dem 1. Januar 1956 geboren sind	1. Februar 96	44/1995 S. 1021
Landesbauamt Cottbus D	Präqualifikationsverfahren Behördenzentrum	EWR und Schweiz	6. Febr. 96	5/1996 S. 71
Gemeinde Steffisburg BE	Schulanlage Erlen mit Sportanlagen, PW	Architekten, die seit dem 1. Januar 1994 Wohn- oder Geschäftssitz in der Gemeinde Steffisburg BE haben	19. Febr. 96 (ab 4. Sept. 95)	38/1995 S. 861
Gemeinde Arlesheim BL	Kulturraum am Domplatz	Architektinnen und Architekten, die seit mindestens dem 1. Januar 1995 ununterbrochen ihren Wohn- oder Geschäftssitz in Arlesheim haben	23. Febr. 96 (2. Nov. 95)	
isorast-Niedrigenergiehaus-Produkte GmbH, Taunusstein, D	«Das Passivhaus», IW	Alle freien, beamteten und angestellten Architekten, die am Tage der Auslobung in der Bundesrepublik Deutschland, Schweiz oder Österreich in die Architektenliste eingetragen sind	29. Febr. 96 (ab 20. Okt. 95)	40/1995 S. 915
ASPAN - SO	Prix ASPAN 1996: Nature comprise	Suisse romande	29 févr. 96 (15 févr. 96)	5/1996 S. 71
Regierungsrat des Kantons Solothurn	Ingenieurschule HTL in Oensingen SO, PW	Architekten, welche seit 1. Januar 1995 Wohn- oder Geschäftssitz im Kanton Solothurn haben oder hier heimatberechtigt sind. Architekten in Kantonen, mit denen der Kanton Solothurn eine Gegenrechtsvereinbarung unterzeichnet hat (AG, BE, BL, BS, SZ, AR) können sich für eine Teilnahme bewerben	1. März 96 (11. Aug. 95)	29/1995 S. 679
DuPont in Zusammenarbeit mit AIA, ACSA und UIA	Bauten mit innovativer Anwendung von Verbundglas	Internationaler Wettbewerb für Architekten und Architektinnen	1. März 96	45/1995 S. 1043
Academy of Architecture Arts and Sciences	«Banana Museum» and opera house	Internationaler, zweistufiger Wettbewerb	1. März 96 (31. Dez. 95)	45/1995 S. 1043
Weka-Baufachverlage, Augsburg, Arbeitskreis ZimmermeisterHaus (ZMH)	Einfamilienhausentwürfe in Holzbauweise	Architekten und andere am Planen und Bauen Beteiligte, Architekturstudenten ab dem 7. Sem.	15. März 1996	40/1995 S. 915
Stadt Mainz (D)	Neuer Stadtteil Layenhof/Münchwald in Mainz - Wackernheim (D), IW	EWR und die Schweiz	15. März 96	49/1995 S. 1141
Government of Romania, UNESCO and UIA	Reshaping the central area of Bucharest, which was destructured between 1980-89 by the totalitarian regime	International Competition	erste Phase: 20. März 96 (20. Dez. 95)	49/1995 S. 1141
Baudirektion Kanton Zürich und Bauamt 1 Stadt Zürich	Verbesserung der Aussenräume und sichtbare Vernetzung des «Schulgebiets» im Kreis 5, IW	Architekten, Landschaftsarchitekten, Kunstschaffende und Studierende von ETH, HTL und Schule für Gestaltung	29. März 1996	46/1995 S. 1066
Nordostschweizer Architekturforum, BSA, FSAI, SIA, STV, SWB	Auszeichnung gutes Bauen, 1991-1995	Alle Bauherren/Architekten, Ingenieure usw. mit Werken in der Region AI, AR, SG, SH, TG und Fürstentum Liechtenstein	31. März 96	5/1996 S. 71
Comitato Olimpico Nazionale Italiano	Sportanlagenbau	Abschlussarbeiten von Ausbildungsstätten/realisierte Projekte	März 96	46/1995 S. 1064

Stadt Aarau	Markthalle, PW	Architekten und Architektinnen, die seit mindestens dem 1. Januar 1994 Wohn- oder Geschäftssitz im Bezirk Aarau oder in den Gemeinden Auenstein, Gretzenbach, Holziken, Hunzenschwil, Kölliken, Niedererlinsbach SO, Obererlinsbach SO, Schönenwerd oder Wöschnau-Eppenberg SO haben	12. April 1996 (17. Nov. 95)	40/1995 S. 914
Departement für Bau und Umwelt des Kantons Thurgau	Sporthalle und Mensa, Areal Kantonsschule Frauenfeld, PW	Architekten, die seit mindestens 1. Januar 1995 Wohn- oder Geschäftssitz im Kanton Thurgau haben	15. April 1996 (31. Jan. 1996)	47/1995 S. 1098
SIA	SIA-Preis 1996, Auszeichnung für nachhaltiges Bauen	Bauherrschaften und Planungsteams von Umbau-, Umnutzungs- und Sanierungsobjekten, welche beispielhaft für eine ökologisch sinnvolle, nachhaltige Bauweise sind	30. April 96	5/1996 S. 75
Les organisateurs du Congrès mondial de l'UIA (Barcelone 3-6 juillet 1996)	Une zone de service pour l'activité logistique du port de Barcelone	Professionnels titulaires d'un diplôme reconnu par la Section membre de l'UIA de leur pays	30 avril 96 (31 oct. 95)	37/1995 S. 830
Les organisateurs du Congrès mondial de l'UIA (Barcelone 3-6 juillet 1996)	Les abords du Club de Football de Barcelone	Professionnels titulaires d'un diplôme reconnu par la Section membre de l'UIA de leur pays	30 avril 96 (31 oct. 95)	37/1995 S. 830
Les organisateurs du Congrès mondial de l'UIA (Barcelone 3-6 juillet 1996)	Prix Unesco d'architecture 1996	Etudiants dans le monde entier, inscrits dans un établissement d'enseignement de l'architecture, reconnu par l'une des Sections membres de l'UIA	30 avril 96 (31 oct. 95)	37/1995 S. 830
Etat de Vaud	Clinique à Lavey-les Bains	Tous les architectes, domiciliés ou établis avant le 1 ^{er} juillet 1995, sur le territoire de Berne, Fribourg, Genève, Jura, Neuchâtel, Valais et Vaud, ainsi qu'aux architectes originaires du canton de Vaud, établis hors du canton avant de 1 ^{er} juillet 1995	1 mai 96 (15 févr. 96)	5/1996 S. 70
Government of Japan	Kansai-kan National Diet Library	International Competition	17. Juni 96 (16. Jan. 96)	1/2/1996 S. 23

Neu in der Tabelle

Mesocco GR	Realizzazione di attrezzature e infrastrutture pubbliche	architetti e pianificatori con domicilio civile o professionale dal 1.1.96 nei cantoni Grigioni e Ticino o attinenti Mesolcinesi	29 aprile 96	6/1996 S. 89
Uznach SG	Altersheim (PW)	Architektinnen und Architekten, die seit mindestens 1. Januar 1995 ihren Wohn- oder Geschäftssitz in den Bezirken See oder Gaster haben	7. Juni 96 (2. Febr. 96)	6/1996 S. 88
Commune de Corcelles-près-Payerne VD	Bâtiment communal	Architectes domiciliés ou établis avant le 1 ^{er} janvier 1995 dans le canton de Vaud et dans le district de la Broye fribourgeoise, ou en sont originaires et inscrits au Registre des personnes autorisées dans le canton où ils exercent leur activité	24 mai 1996 (16 févr. 96)	suit

Wettbewerbsausstellungen

Baudepartement Kanton Basel-Stadt	Dreirosenbrücke Basel	Tiefbauamt, Münsterplatz 11, Basel (im Lichthof); 15.1. bis 14.2., Montag bis Freitag jeweils 8 bis 18 Uhr	folgt
Architektur-Forum Zürich	Perrondächer Zürich HB, Studienauftrag	Neumarkt 15, Zürich; 2. bis 17. Febr.	
Einwohnergemeinde Baden, Ref. und Kath. Kirchgemeinden Baden	Gemeinschaftszentrum Baden-Rütihof	Merker-Areal, Bruggerstrasse 37 (Dachgeschoss), Baden; bis 3. Febr., Montag bis Samstag 17 bis 20 Uhr, Sonntag 10 bis 13 Uhr	folgt

Wettbewerbe

Altersheim und Alterswohnungen in Uznach SG

Die Politische Gemeinde Uznach SG veranstaltet einen öffentlichen Projektwettbewerb für ein Altersheim mit 30 bis 35 Zimmern und späterer Erweiterungsmöglichkeit sowie 20 Alterswohnungen.

Teilnahmeberechtigt sind Architektinnen

und Architekten, die seit mindestens 1. Januar 1995 ihren Wohn- oder Geschäftssitz in den Bezirken See oder Gaster haben. Zusätzlich werden fünf auswärtige Architekturbüros eingeladen. Dem Preisgericht stehen für Preise und Ankäufe Fr. 110 000.- zur Verfügung.

Fachpreisrichter/-richterin sind David Eggenberger, Buchs; Robert Obrist, St. Moritz;

René Stoss, Brugg, und Lisa Ehrensperger, Zürich, Ersatz.

Termine: Bezug der Unterlagen: bis 2. Februar 1996 (Gemeinderatskanzlei, 8730 Uznach); Fragestellung bis: 16. Februar 1996; Abgabe der Entwürfe: 7. Juni 1996; Abgabe der Modelle: 21. Juni 1996

Attrezzature e infrastrutture pubbliche a S. Bernardino-Villaggio, Mesocco GR

Organizzatore: Comune politico di Mesocco GR

Oggetto: Concorso d'architettura in due fasi per la realizzazione di attrezzature e infrastrutture pubbliche a S. Bernardino-Villaggio;

- concorso di idee per la pianificazione dell'entrata alle stazioni turistiche, studio dell'ubicazione per diversi contenuti pubblici;
- concorso di progetto per un ostello per la gioventù utilizzabile anche quale accantonamento militare; rielaborazione di una parte dell'area e dei contenuti del concorso.

Diritto di partecipazione: Hanno diritto di partecipare architetti e pianificatori con domicilio civile o professionale dal 1.01.96 nei cantoni Grigioni e Ticino o attinenti Mesolcinesi. Le qualifiche richieste al momento dell'iscrizione sono:

- architetto diplomato presso: una scuola politecnica federale, università o scuola tecnica superiore (eventuali diplomi equivalenti all'estero) o,
- l'appartenenza al Registro degli architetti A oppure B o,
- pianificatori accreditati secondo le disposizioni della LALPT (Legge di applicazione della legge federale sulla pianificazione del territorio) per il Ticino e accreditati secondo la prassi per il Grigioni. I pianificatori ammessi alla seconda fase, nei casi non avessero i requisiti degli architetti di cui sopra, dovranno essere associati ad un architetto avente diritto di partecipazione.

Premi: La giuria dispone complessivamente per le due fasi di una somma totale di 100 000.- sfr.

Termini:

- Apertura: 26 gennaio 1996
- Visita del luogo, ritrovo sul parcheggio di fronte alla stazione di benzina ARAL a S. Bernardino: ore 10.00, 16 febbraio 1996
- Iscrizione entro: ore 18.00, 16 febbraio 1996
- Consegna prima fase: 29 aprile 1996
- Consegna seconda fase: 16 settembre 1996

Iscrizione: Gli interessati aventi diritto di partecipazione possono richiedere una copia del programma del concorso e iscriversi direttamente presso la Cancelleria comunale di 6563 Mesocco, telefono 091 831 17 17.

Martin Boda, Stefan Macciachini, Zürich

Schulanlage Weiden, Jona SG

Mitte Juli 1995 schrieb die Schulgemeinde Jona einen Wettbewerb für die Schulanlage Weiden aus. Das Resultat wurde Anfang Dezember bekanntgegeben. Aus den fünfundzwanzig eingereichten Arbeiten ging jene des St. Galler Architekturbüros Benz und Engeler als Sieger hervor. Ihr Vorschlag vermochte vor allem durch eine differenzierte Interpretation und Umsetzung des Programms zu überzeugen.

Eine Gemeinde wächst

Zurzeit zählt die Agglomeration Rapperswil-Jona rund 23 000 Einwohner. Davon leben ungefähr 16 000 in der Gemeinde Jona, wo momentan 2321 Kinder zur Schule gehen. Auf dem Gemeindegebiet befinden sich über 500 Wohnungen im Bau. Dieses Wachstum veranlasste die Schulgemeinde, einen Projektwettbewerb auszuschreiben. Die Wettbewerbsaufgabe bestand darin, für etwa 500 neue Schüler eine Primarschulanlage (Unter- und Oberstufe) mit einer Doppelturnhalle zu planen. Gesucht wurde eine wirtschaftliche Lösung, die neben ökologischen Ansprüchen auch pädagogische Anforderungen des modernen Unterrichts erfüllt. Darüberhinaus erwartete die Jury städtebaulich überzeugende Vorschläge, die innerhalb zweier Etappen realisiert werden können und eine zusätzliche Erweiterung (3. Etappe) erlauben. Während die erste Etappe neben Klassenzimmern für Unter- und Oberstufe verschiedene Mehrzweckräume beinhaltet, sollen in der zweiten Etappe die restlichen Klassenzimmer der beiden Schulstufen sowie eine Doppelturnhalle (auch für den Abendbetrieb tauglich) entstehen. Diese Turnhalle wird deshalb erst in der zweiten Etappe realisiert, weil bis zu diesem Zeitpunkt die Möglichkeit besteht, Hallen eines in unmittelbarer Nähe liegenden Sportzentrums zu belegen. Ergänzend zur Turnhalle sollen ein Trockenplatz und eine Spielwiese angeboten werden. Gemäss Programm waren weitere Aussenräume, wie gedeckte Pausenhallen, Pausenplätze sowie Parkierungsmöglichkeiten für Velos und Autos verlangt.

Offenes Feld

Das fast quadratische Wettbewerbsgebiet, eine 25 000 m² grosse Parzelle, befindet sich im südlichen Teil der Gemeinde

Jona. Es wird im Norden durch die Bahnlinie Schmerikon-Rapperswil begrenzt und im Süden durch einen Landstreifen der evangelisch-reformierten Kirchgemeinde Rapperswil-Jona. Diese Parzelle wiederum verläuft entlang der stark befahrenen Oberhofstrasse, hinter welcher sich eine Landwirtschaftszone bis hin zum See erstreckt. Im Osten und Westen der zu bearbeitenden Parzelle befinden sich vier- bis fünfgeschossige Wohnbauten, die zum grossen Teil noch nicht fertiggestellt sind. Die Grundstücksgrenze im Westen besteht im wesentlichen aus einem Fussweg. Dieser führt zu einem ganz im Nordwesten der Parzelle gelegenen Spielplatz und wenig später unter den Geleisen hindurch. Entlang der östlichen Grundstücksgrenze verläuft die Weidenstrasse, welche als Erschliessung der Wohnbauten dient und über die auch die Schule erschlossen werden soll. Das ganze Gebiet ist im wesentlichen flach und präsentiert sich als Wiesenlandschaft.

Das Programm beschreibt ein ungefähres Bauvolumen von 40 000 Kubikmetern, gerechnet wird mit einem Kostenrahmen von etwa 20 Millionen Franken. Gemäss Fahrplan der Schulgemeinde möchte man die Räumlichkeiten der ersten Etappe ab 1998 beziehen können. Neben 21 ortsansässigen Architekturbüros beteiligten sich vier auswärtige, welche aufgrund ihrer Erfahrung im Schulbau eingeladen worden waren.

Situation als Chance

Die besondere Ausgangslage dieses Projektwettbewerbs besteht in der Grösse des zur Verfügung stehenden Grundstücks im Verhältnis zum geforderten Raumprogramm. Diese Beziehung stellt zwangsläufig die Frage nach der Verteilung des Bauvolumens auf der überbaubaren Fläche. Ein Querschnitt durch die fünfundzwanzig eingereichten Projekte lassen drei verschiedene Haltungen erkennen. Einerseits wurden grössere, kompakte Anlagen vorgeschlagen, welche einen wesentlichen Teil des Areals unbebaut lassen. Die Frage nach der Nutzung dieser ausgeschiedenen Zonen bleibt offen. Diesem Grundsatz des ökonomischen Landverbrauchs stehen andererseits Lösungsvorschläge gegenüber, welche Aussagen bezüglich des gesamten Gebiets machen, indem die ganze Wettbewerbsfläche so mit einzelnen, kleineren Baukörpern besetzt wird, dass auf dem offenen Feld klar definierte und determi-

nierte Aussenräume entstehen. Neben diesen zwei grundsätzlich verschiedenenhaltungen gibt es eine dritte Gruppe, welche Elemente von beiden oben erwähnten Ansätzen aufweist, aber nicht konsequent den einen oder anderen Weg verfolgt. Innerhalb dieser Gruppe stellen die Projekte «Vlies» von Herbert Oberholzer, Rapperswil, und «La Linea» von Alfred Holzer, Jona, insofern Ausnahmen dar, als dass es ihnen gelingt, grosszügige und klar definierte Aussenräume zu schaffen. Die Beiträge werden mit einem dritten beziehungsweise mit einem fünften Preis honoriert.

Wie die Jury-Vertretung erklärte, kann eine kompakte oder lockere Bebauungsart nicht a priori als richtig oder falsch beurteilt werden. (Dementsprechend plazierten sich die konsequentesten Umsetzungen der beiden Ansätze auf den zwei vordersten Rängen.) Vielmehr gelte es, die Lösungen hinsichtlich der orts- und nutzungsspezifischen Anforderungen der Aufgabe zu prüfen. Als solche wären im wesentlichen der Umgang mit der Situation, die Berücksichtigung der zwei verschiedenen Schulstufen und die Etappierbarkeit zu erwähnen. Die jeweilige Eignung in bezug auf diese Kriterien führte schliesslich zum Entscheid zugunsten des Siegerprojekts.

Pavillonschule im Park

Die mit dem ersten Preis ausgezeichneten St. Galler Architekten Benz und Engeler scheuten sich nicht, der aussergewöhnlich grosszügigen Situation mit ihrer sinnlichen Auffassung des Begriffs «Schule» zu begegnen, welcher sich typologisch auf die besonders in den 50er Jahren weit verbreiteten Pavillonschulen bezieht. Ihr Anliegen ist es, einen Ort zum Lehren und Lernen zu schaffen, der aufgrund des Massstabs seiner Gebäude und der engen Beziehung zur Natur den Schülern ein möglichst «gesundes» Umfeld bietet.

Pavillonartige, eingeschossige Gebäude der Unterstufe besetzen den nördlichen, dreigeschossige Bauten für die Oberstufe den südlichen Rand des Areals. Mittels dieser Zonierung entsteht dazwischen ein Grünraum. Durch die Position der Mehrzweckhalle wird der südliche Teil dieses Aussenraums in einen Pausenplatz für die Oberstufe und einen Trockenplatz aufgeteilt. Letzterer wird in einer zweiten Etappe durch die Turnhalle im Süden zusätzlich begrenzt. Die drei Gebäudeteile der Oberstufe sind rechtwinklig zu der im Süden gelegenen Strasse aufgereiht. Sie sind als Einbänder, mit den Klassenzimmern nach Westen, organisiert. Sie werden im Erdgeschoss untereinander und mit der Mehrzweckhalle verbunden. Konstruktiv

handelt es sich um einen massiven Betonbau mit Holzausfachungen.

Die einzelnen Baukörper der Unterstufe werden ebenfalls über eine lineare, eingeschossige Verbindungshalle erschlossen. Nördlich davon und parallel zur Bahnlinie sind drei, aus Nebenräumen bestehende, Gebäudeteile als Lärmpuffer angegliedert. Die Klassentrakte sind als Zweibänder Ost-West-orientiert. Aufgrund der eingeschossigkeit können die Verbindungsgänge von oben belichtet werden. Konstruktiv bestehen die Gebäude aus vorfabrizierten Holzelementen.

Trotz gewisser struktureller Ähnlichkeiten differenziert das Projekt die beiden Schulstufen räumlich, volumetrisch und konstruktiv. Dadurch werden die unterschiedlichen Bedürfnisse der beiden Altersklassen in einer selbstverständlichen Art berücksichtigt. Die Gebäudehöhen liegen allesamt unterhalb derjenigen der umliegenden Wohnbauten. Die Schulanlage kann deshalb trotz aufgelockerter Bauweise als Einheit gelesen werden.

Der durchgehende Grüngürtel verbindet mit seinem Wegnetz die angrenzenden Wohnquartiere in Ost-West-Richtung. Die elementaren Zonen werden bereits mit den Bauten der ersten Etappe definiert. Das Bebauungsmuster lässt gleichzeitig viele Optionen für eine zukünftige Entwicklung offen.

Kompakt

Das zweitrangige Projekt der Architekten Gmür, Kneubühler und Steinmann schlägt einen kompakten, U-förmigen und nach Osten offenen Baukörper vor, der im Nordosten des Areals liegt. Der nordseitige, viergeschossige, parallel zu den Geleisen verlaufende Flügel beinhaltet die Oberstufe. Der westseitige, zweigeschossige Trakt - in zwei Etappen geplant - ist für die Unterstufe vorgesehen. Ebenfalls in der zweiten Etappe erhält der Pausenhof seine südliche Begrenzung durch die Turnhalle.

Der Hof seinerseits wird durch einen Niveausprung in zwei Bereiche eingeteilt, welche eindeutig den verschiedenen Schulstufen zugeordnet sind. Ein räumlich gefasster Garten trennt die beiden Flügel volumetrisch. Im Süden der Turnhalle befindet sich der Trockenplatz, welcher an die Arealgrenze stösst. Rund die Hälfte des Wettbewerbsgebiets würde vorläufig unbebaut bleiben.

Wie die knappe Beschreibung zeigt, entspricht das Projekt innerhalb der selbstgewählten Grenzen den geforderten Kriterien. Zieht man jedoch die Möglichkeiten einer grosszügigeren Lösung in Betracht, so stellt man fest, dass diese den gestellten Ansprüchen in noch

höherem Masse gerecht zu werden vermag.

Das Wesen der Aufgabe

Kinder unterschiedlichen Alters bedürfen unterschiedlicher Betreuungsformen. Die Schule als eine öffentliche Institution übernimmt einen grossen Teil der anfänglich familiären Aufgabe des Erziehens von Kindern und Jugendlichen. Was könnte man demnach als das Wesen der Bauaufgabe «Schule» bezeichnen? Schule soll eine möglichst stimulierende, zugleich aber vertrauenerweckende Umgebung sein, in der Menschen ihr Wissen an andere Menschen weitergeben können. Es soll ein Ort entstehen, der für Lernende verschiedenster Altersstufen genauso wie für Lehrende gemacht ist und nicht für die Repräsentation der Institution «Schule». In diesem Sinne ist der Juryentscheid zugunsten eines Baus, der sich diesem Wesen der Aufgabe Schulhaus verpflichtet fühlt, grundsätzlich zu begrüssen.

Adresse der Verfasser:

Martin Boda und Stefan Macciachini, cand. Arch. ETH, c/o Napfegasse 4, 8001 Zürich

Gesamtergebnis:

1. Rang, 1. Preis (Fr. 30 000.-):
Armin Benz, Martin Engeler, St. Gallen.
Mitarbeit: P. Obrist

2. Rang, 2. Preis (Fr. 23 000.-):
Gmür Kneubühler Steinmann AG, Jona

3. Rang, 3. Preis (Fr. 18 000.-):
Herbert Oberholzer, Rapperswil. Mitarbeit: P. Robin, P. Schurter

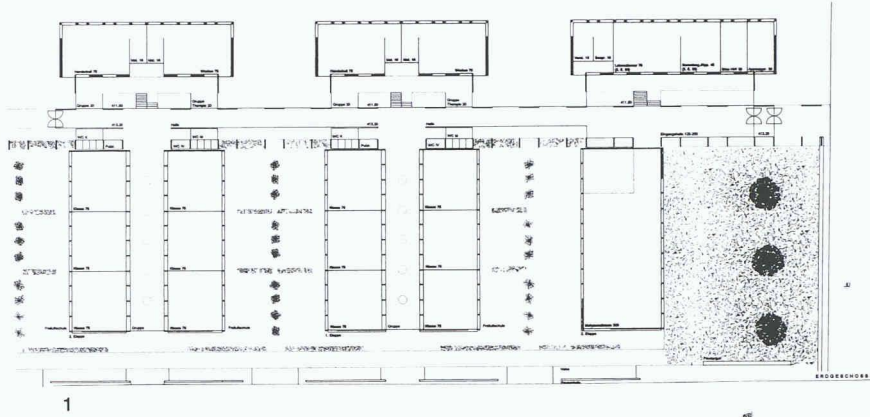
4. Rang, 4. Preis (Fr. 12 000.-):
Roos + Schmid, Jona. Landschaftsarchitekten: Fischer + Graber AG, Lachen

5. Rang, 5. Preis (Fr. 10 000.-):
Alfred Holzer Architekturbüro, Rapperswil. Mitarbeit: F. Loser

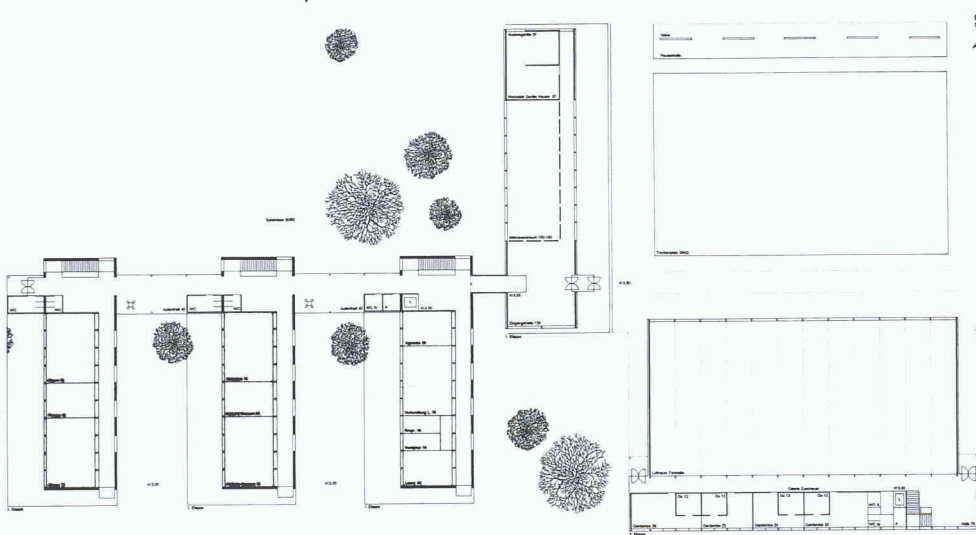
6. Rang, 6. Preis Fr. 7000.-):
BGS Architekten, Jona, H. Bucher, H. Gmür, F. Schiess. Mitarbeit: R. Gmür
Ankauf (Fr. 20 000.-):

Zöllig & Partner AG, Jona, H. Eggenberger, M. Zöllig, E. Nikolussi

Das Fachpreisgericht setzte sich zusammen aus Werner Binotto, St. Gallen; Hans Rohr, Baden; Marcel Ferrier, St. Gallen; Jakob Steib, Zürich, und Patrick Gmür, Zürich, Ersatz.

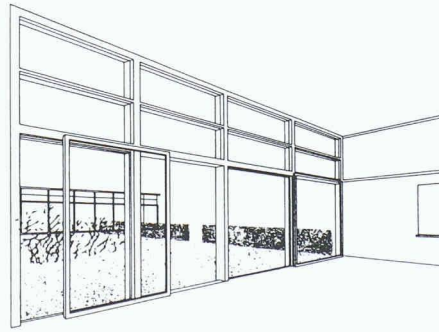


1

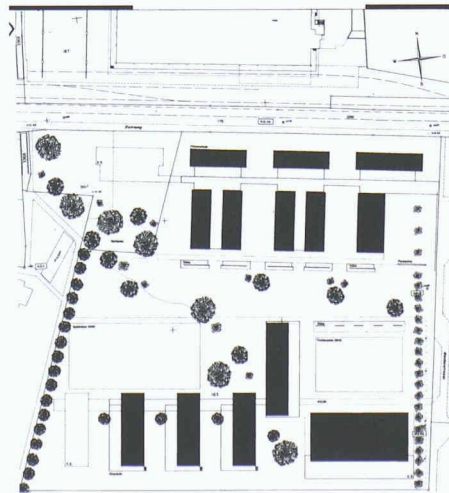


2

Die Primarschule ist als eingeschossige, vielfach benutzbare Raumstruktur unterteilt. Sie ist in drei abgeschlossene Raumgruppen gegliedert, die wie grosse Appartements organisiert und separat erschlossen sind. Die grosszügige Vorzone zwischen den Klassenzimmern ist zum Park hin orientiert und bietet Orte für den Gruppenunterricht. Jedem zweiseitig belichteten Klassenzimmer ist ein eigenständiger Ausserraum für die Freiluftschule zugeordnet.



3



4

- Pavillonschule im Park
- 1
- Primarschule. Erdgeschoss
- 2
- Oberstufe. Erdgeschoss
- 3
- Primarschule. Perspektive
- 4
- Gesamtsituation

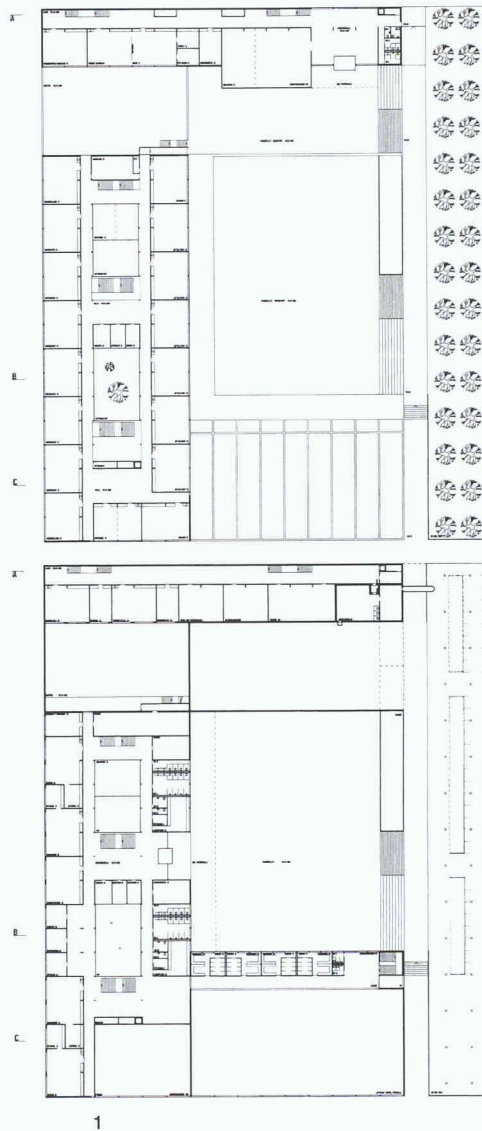
1. Rang, 1. Preis (Fr. 30 000.-)
Armin Benz, Martin Engeler, St. Gallen

Auszug aus dem Bericht des Preisgerichts

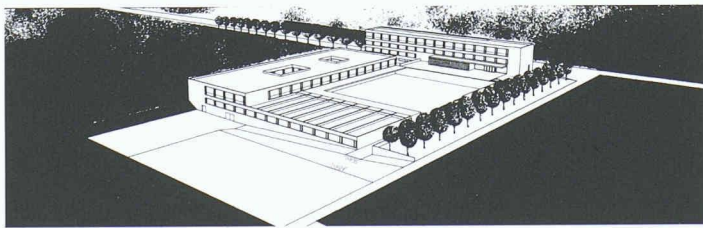
Das zwischen Bahnlinie und Oberseestrasse liegende Grundstück wird westlich von einem Weg und östlich von der Weidenstrasse tangiert. Zwischen Weg und Strasse legen die Verfasser vier Querverbindungen, parallel zur Bahnlinie. Sie erreichen damit eine Zonierung des Areals, in die die beiden Schulgebäude eingeflochten sind. Diese sind als Pavillons in einer parkähnlichen Landschaft vorgesehen. Der Park mit dem Wegnetz verbindet die beiden östlich und westlich gelegenen Wohnquartiere, womit das Projekt ein über den Schulzweck hinausgehenden Anspruch erfüllt.

Aus dem Gedanken der Pavillon-Schule im Park heraus, wird das ganze Areal bereits in der ersten Etappe belegt, wobei die zwei weiteren Bauphasen am östlichen bzw. am westlichen Ende der Anlage vorgesehen sind. Insbesondere bleibt nach der Realisierung der ersten Etappe im nordöstlichen Bereich ein grosses, zusammenhängendes Areal unbebaut. Das Baumungsmuster lässt zudem viele Optionen für eine zukünftige Entwicklung offen.

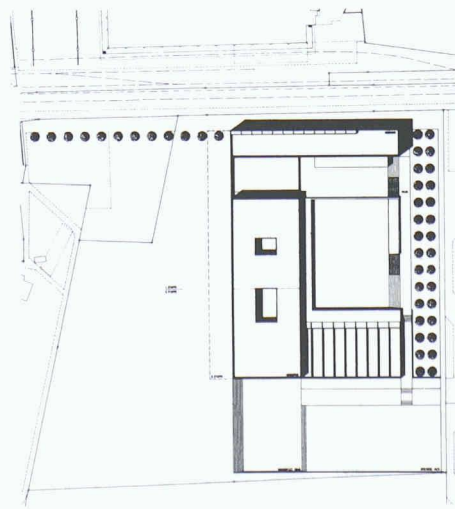
Die Arbeit ist konzeptionell ausgereift und mit den eingesetzten Mitteln gut umgesetzt. Insbesondere ist der Vorschlag einer Schule mit «parkähnlicher» Anlage als besonderes Element zwischen den bestehenden Wohnquartieren von hoher Qualität.



1



2



3

Kompakte Schulanlage

1

1. Obergeschoss und Erdgeschoss

2

Perspektive Südost

3

Gesamtsituation

2. Rang, 2. Preis (Fr. 23 000.-)

Gmür Kneubühler Steinmann AG, Jona

Auszug aus dem Bericht des Preisgerichts

In den nordöstlichen Bereich des Areals gesetzt, formulieren drei Baukörper, Oberstufenschule, Primarschule und Turnhalle, einen ausgewogenen Aussenraum, der terrassiert auf zwei Ebenen, getrennt erschlossen und gut besonnt, die Pausenplätze der Ober- und Primarstufe bildet. Die Erschliessung der Anlage erfolgt vom Bahnweg und der Weidenstrasse über eine baumbestandene Vorzone mit den Velounterständen und den Parkplätzen.

Erste wie zweite Ausbaustufe erscheinen als geschlossene Figur. Die zweite Etappe ist einfach und unter minimaler Beeinträchtigung des Schulbetriebes zu realisieren. Die vorgeschlagene dritte Etappe ist möglich, vermag aber nicht zu überzeugen.

Das Projekt zeichnet sich durch seinen einfachen Aufbau und die gut proportionierten Baukörper aus. Die einzelnen Bauteile entsprechen den Anforderungen der jeweiligen Schulstufe, und der architektonische Ausdruck wird der gestellten Aufgabe in hohem Masse gerecht und verspricht durch die Kompaktheit und das relativ niedrige Volumen eine kostengünstige Lösung.