

# 09. Leuchtendes Wohnregal für Stadtbürger: sechs Eigentumswohnungen an der Colmarerstrasse 64 von Buchner Bründler Architekten

Autor(en): **Weidmann, Ruedi**

Objektyp: **Article**

Zeitschrift: **Tec21**

Band (Jahr): **129 (2003)**

Heft 3-4: **Basler Schauplätze**

PDF erstellt am: **06.08.2024**

Persistenter Link: <https://doi.org/10.5169/seals-108708>

## **Nutzungsbedingungen**

Die ETH-Bibliothek ist Anbieterin der digitalisierten Zeitschriften. Sie besitzt keine Urheberrechte an den Inhalten der Zeitschriften. Die Rechte liegen in der Regel bei den Herausgebern.

Die auf der Plattform e-periodica veröffentlichten Dokumente stehen für nicht-kommerzielle Zwecke in Lehre und Forschung sowie für die private Nutzung frei zur Verfügung. Einzelne Dateien oder Ausdrucke aus diesem Angebot können zusammen mit diesen Nutzungsbedingungen und den korrekten Herkunftsbezeichnungen weitergegeben werden.

Das Veröffentlichen von Bildern in Print- und Online-Publikationen ist nur mit vorheriger Genehmigung der Rechteinhaber erlaubt. Die systematische Speicherung von Teilen des elektronischen Angebots auf anderen Servern bedarf ebenfalls des schriftlichen Einverständnisses der Rechteinhaber.

## **Haftungsausschluss**

Alle Angaben erfolgen ohne Gewähr für Vollständigkeit oder Richtigkeit. Es wird keine Haftung übernommen für Schäden durch die Verwendung von Informationen aus diesem Online-Angebot oder durch das Fehlen von Informationen. Dies gilt auch für Inhalte Dritter, die über dieses Angebot zugänglich sind.

# 09 Leuchtendes Wohnregal für Stadtbürger

Sechs Eigentumswohnungen an der Colmarerstrasse 64 von Buchner Bründler Architekten



Die Colmarerstrasse ist eine von Blockrandbebauung gefasste gerade Strassenflucht, geprägt durch verschiedene Baustile, Bauhöhen und Hausbreiten und durch unterschiedlichste Erker und Risalite. Die Nr. 64 nimmt diese Charakteristika auf. Sechs Betondecks gleicher Form sind zwischen die beiden Brandmauern gespannt und kragen in den Strassenraum aus. Trotzdem fällt das Haus aus dem Rahmen: Die Fassade ist vollständig verglast – leuchtend grüne Glasbänder fassen die Etagen ein. Das Haus sprengt den Massstab der Nachbarhäuser und macht damit sichtbar, welche Dimensionen die Zonenordnung zulässt.

Die Geschosse mit je einer Wohnung à 147m<sup>2</sup> werden von einem innen liegenden, kompakten Betonkern mit Treppe, Warenlift und Bad durchstossen. So entsteht ein einziger umlaufender Grossraum mit zwei verschiedenen grossen Bereichen; zwei Zimmer können mit Schiebetüren abgetrennt werden. Die Raumhöhe beträgt 2,70m. Strassen- und Hoffassade bestehen vollständig aus raumhohen Holzfenstern, teilweise aus Sonnenschutzglas. Ein Erker erlaubt die Sicht die Strasse hinauf und hinunter. Im Erdgeschoss befinden sich zwei kleine Wohnungen, die oberste Etage ist als Attika ausgebildet. Jede Wohnung verfügt über zwei Balkons (10 und 3 m<sup>2</sup>, im 5. OG 31 m<sup>2</sup>); die Brüstung aus grünem Glas läuft über die ganze Fassade.

Beim materialbetonten Ausbau wechseln sich feine und rohe Oberflächen ab: glatter Weissputz an Decken und

Brandmauern, Sichtbeton beim Kern. Die Böden aus gehärtetem Gips sind individuell eingefärbt. Ein weit auskragendes eingebautes Möbel aus Sichtbeton nimmt die Küchengeräte und -armaturen auf, es steht als Skulptur im freien Raum. Im gemeinsam benutzten, von einer Mauer eingefassten Hofgarten stehen drei Birken und ein Brunnen, der helle Carrara-Marmorokies reflektiert Licht in die untersten Wohnungen. Ebenfalls gemeinsam genutzt ist die mit Kunstrasen belegte Dachterrasse mit weiter Aussicht. Im Vorgarten dienen Betoneinfriedung und Bambus als Sichtblenden.

Das Haus erinnert mit seiner schlichten Konstruktion an das «Wohnregal» in der Kreuzberger Admiralstrasse von 1986 – allerdings nur typologisch. Was in Berlin aus einer sozialen Idee entwickelt wurde – billige Primärstruktur aus offenen Betondecks und günstiger Eigenausbau nach den individuellen Bedürfnissen der Wohngemeinschaften – transformieren Buchner Bründler Architekten überzeugend in einen urbanen Baustil für designbewusste Stadtbürger mit gutem Einkommen. Auffälligstes äusseres Merkmal des Hauses sind die grünen Glasbänder. Die gefärbte Spiegelung des Himmels wirkt merkwürdig unwirklich und erinnert an Computer-Renderings – offenbar beginnt die Ästhetik von CAD-Programmen auf die gebaute Realität durchzuschlagen.

1

Vordere Seite: Die Nr. 64 ordnet sich in die Colmarerstrasse ein und fällt doch aus dem Rahmen (Bilder: Ruedi Walti)

2

Transparenz und Intimität: Spiel mit hellen und dunklen, offenen und geschlossenen Flächen am Hauseingang

3/4

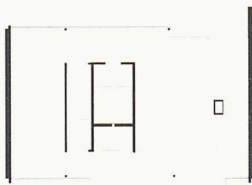
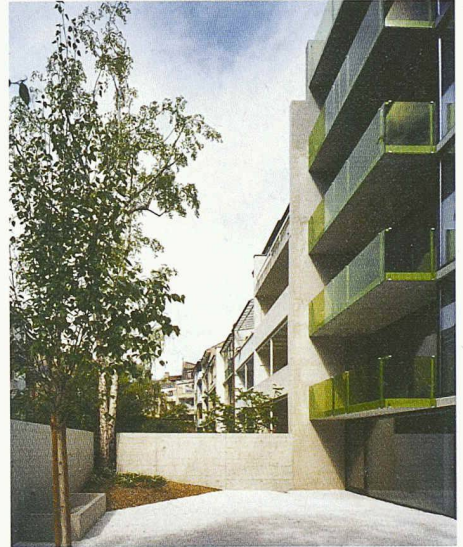
Grundrisse EG und 4. OG, Mst. 1: 500 (Pläne: Buchner Bründler)

5

Gemeinsamer Hofgarten mit Brunnen; weisser Marmorkies verbessert die Lichverhältnisse der Wohnungen im Erdgeschoss

6/7

Sichtbetonmöbel in Küche und Bad



**BAUDATEN**

**BAUHERRSCHAFT**

Buchner Bründler Architekten, Basel

**ARCHITEKTUR**

Buchner Bründler Architekten, Basel;  
Mitarbeit Beat Meier

**BAUINGENIEUR**

Helmut Pauli

**PROJEKT / AUSFÜHRUNG**

2000 / 2001–2002

**ANLAGEKOSTEN**

Fr. 3 765 000.–

**BAUVOLUMEN NACH SIA 116**

4175 m<sup>3</sup>

**BAUKOSTEN**

Fr. 2 635 000.–

**WEITERE INFOS**

[www.bbarc.ch](http://www.bbarc.ch)

