

Zeitschrift: Tec21
Herausgeber: Schweizerischer Ingenieur- und Architektenverein
Band: 130 (2004)
Heft: 39: Pflanzen im Gebäude

Vereinsnachrichten

Nutzungsbedingungen

Die ETH-Bibliothek ist die Anbieterin der digitalisierten Zeitschriften. Sie besitzt keine Urheberrechte an den Zeitschriften und ist nicht verantwortlich für deren Inhalte. Die Rechte liegen in der Regel bei den Herausgebern beziehungsweise den externen Rechteinhabern. [Siehe Rechtliche Hinweise.](#)

Conditions d'utilisation

L'ETH Library est le fournisseur des revues numérisées. Elle ne détient aucun droit d'auteur sur les revues et n'est pas responsable de leur contenu. En règle générale, les droits sont détenus par les éditeurs ou les détenteurs de droits externes. [Voir Informations légales.](#)

Terms of use

The ETH Library is the provider of the digitised journals. It does not own any copyrights to the journals and is not responsible for their content. The rights usually lie with the publishers or the external rights holders. [See Legal notice.](#)

Download PDF: 22.12.2024

ETH-Bibliothek Zürich, E-Periodica, <https://www.e-periodica.ch>

SIA fördert Anwendung von GIS und Geodaten

Geodaten werden heute in digitaler Form aufbereitet, verwaltet und gespeichert. Nicht nur die Betreiber von Leitungsnetzen aller Art arbeiten mit diesen Daten, sondern auch Architekten und Bauingenieure. Die Berufsgruppe Boden/Wasser/Luft des SIA unterstützt die Anwendung und die Verbreitung von Geodaten.

Bereits vor zehn Jahren erkannte der SIA die Bedeutung der elektronisch erfassten Geodaten und der zu ihrer Verarbeitung notwendigen Geoinformationssysteme (GIS) für seine Mitglieder. Der SIA ist Gründungsmitglied der 1994 ins Leben gerufenen Schweizerischen Organisation für Geo-Information (SOGI), welche 2002, vereint mit dem Verein für Geo-Informationssysteme Schweiz (GISWISS), neu gegründet wurde. Zudem erarbeitete der SIA zusammen mit weiteren interessierten Verbänden die Richtlinien über die Dokumentierung unterirdischer Leitungen mit GIS und über den Datentransfer (geobau-dxf).

Grosses Interesse an Geodaten

Heute stehen dem Bund, den Kantonen und den Gemeinden viele raumbezogene Daten (Geodaten) in digitaler Form zur Verfügung und dienen als Grundlage für Ingenieur-, Planer- und Architekturaufträge. Die amtliche Vermessung als Grundlage vieler weiterer

SIA-Stellungnahme zum Entwurf GeolG: www.sia.ch/bwl
Infos: www.e-geo.ch, www.sogi.ch

Rauminformationen liegt in einem Grossteil der Schweizer Gemeinden in digitaler Form (AV93) vor. Viele Daten zur Ver- und Entsorgungsinfrastruktur (Utilities) wie auch zur Bodenbedeckung, Raumnutzung und Umwelt sind ebenfalls digital erfasst und zumindest teilweise mit den Daten der amtlichen Vermessung (AV93) abgestimmt. Entsprechend ist das Interesse an diesen Daten bei den SIA-Mitgliedern gewachsen. GIS und Geodaten haben den Kreis der Geomatik und der Leitungsbetreiber gesprengt und sind heute zunehmend auch für die Planung und das Bauwesen von Bedeutung. Zentrale Fragen sind heute der öffentliche Zugang zu den erfassten Geodaten und der einfache und zuverlässige Datenaustausch.

Engagement des SIA

Der SIA entschloss sich deshalb, seine Aktivitäten im GIS- und Geodaten-Bereich zu intensivieren und die Interessen seiner Mitglieder in die derzeitige Diskussion um den Aufbau einer Nationalen Geodaten-Infra-

struktur (NGDI) einzubringen. Entsprechend nahm der SIA dieses Frühjahr die Gelegenheit wahr, zum Entwurf eines Bundesgesetzes über die Geoinformation (GeolG) Stellung zu nehmen. Der SIA wird auch im neuen Steuerungsorgan e-geo.ch zum Aufbau der nationalen Geodaten-Infrastruktur Einsitz nehmen. Die Vertretung in der Schweizerischen Organisation für Geo-Information, welche die Berufsgruppe Boden/Wasser/Luft (BWL) wahrnimmt, wurde reaktiviert.

Um die Anliegen der SIA-Mitglieder auch umfassend und koordiniert in die verschiedenen Gremien und Kommissionen einbringen zu können, sind die Berufsgruppe BWL und ihr Delegierter allerdings auf entsprechende Rückmeldungen von der Vereinsbasis angewiesen. Wünsche, Kommentare, Anträge nehmen das Generalsekretariat des SIA oder der GIS/Geodaten-Delegierte der Berufsgruppe BWL entgegen.

Dr. Peter Jordan, SIA-Delegierter für GIS und Geoinformation in der SOGI und der e-geo.ch

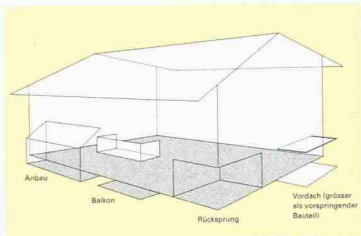
SIA: Zusammenarbeit mit dem SWKI vereinbart

Der SIA schloss mit dem Schweizerischen Verein von Wärme- und Klimaingenieuren (SWKI) am 19. August eine Vereinbarung über die Zusammenarbeit im Normbereich für Haustechnik und Energie abgeschlossen. Der SIA als Repräsentant des Schweizerischen Baunormenschaffens und der SWKI als Herausgeber wesentlicher Richtlinien im Bereich Haustechnik und Energie kamen im Zuge der immer wichtiger werdenden Internationalisierung und der zunehmenden Bedeutung des in- und ausländischen Normenschaffens überein, mittels dieser Vereinbarung die Zusammenarbeit zum gegenseitigen Nutzen festzuhalten und um Unklarheiten und Unstimmigkeiten zu vermeiden. Ziel der Vereinbarung ist es, Aktivitäten so zu erbringen, dass die Kompetenzen der beiden Partner zum Tragen kommen und der Gesamtnutzen für beide Verbände optimiert wird. Dabei ist den Interessen der jeweiligen Mitglieder gebührend Rechnung zu tragen. Diese Vereinbarung regelt die gegenseitige Unterstützung und legt die Verantwortung und den Nutzen beim Erarbeiten, beim Vertrieb, bei der Pflege und der Nutzung der nationalen und internationalen Normen im Haustechnikbereich fest. Beide Partner werden die gegenseitige Kooperation und Integration weiter fördern, z.B. durch die Förderung der Doppelmitgliedschaft, die Integration des SWKI im SIA-Bereich, den Einbau der SWKI-Richtlinien im SIA-Normenwerk, gemeinsame neue Projekte und gemeinsame Kommissionen.

Dr. Markus Gebri, Generalsekretariat SIA

Neu: SIA 421 Raumplanung – Nutzungsziffern

(sz) Die Norm SIA 421 *Raumplanung – Nutzungsziffern* ist die erste einer Reihe von Raumplanungsnormen des SIA, die zur formellen Harmonisierung des Planungswesens beitragen sollen. Zwar führten die 26 verschiedenen kantonalen Gesetzgebungen schon zu verschiedenen Vorstössen im eidgenössischen Parlament wie auch in den Kantonen, um diese Harmonisierung zu bewirken. Doch entweder scheiterten diese Vorstösse, oder sie wurden auf die lange Bank geschoben. Deshalb kamen die Planungsfachverbände, die Konferenz der Raumplanungsfachstellen der Kantone, das Bundesamt für Raumentwicklung sowie die Hochschulen zusammen mit dem SIA überein, den Weg zur Harmonisierung des Planungswesens über die SIA-Normen einzuschlagen. Die vier weiteren geplanten Raumplanungsnormen dieser Serie sind in Arbeit:



- SIA 422 Methoden zur Bemessung der Bauzonkapazität
- SIA 423 Gebäudedimensionen und Abstände – Begriffe und Messweisen
- SIA 424 Darstellung von Rahmennutzungsplänen
- SIA 425 Erschliessungsplanungen

Die neue Norm SIA 421 *Raumplanung – Nutzungsziffern* enthält die Definitionen für die anrechenbare Grundstückfläche, die Geschossflächenziffer, die Ausnutzungsziffer, die Baumassenziffer, die Überbauungsziffer und die Grünflächenziffer. Sie wurde vom Institut für Raumentwicklung, angewandte Forschung und Planungsbegleitung der Hochschule Rapperswil in enger Zusammenarbeit mit der ETH Lausanne sowie mit Planern aus der Praxis erarbeitet.

SIA 421 Raumplanung – Nutzungsziffern

20 Seiten, Format A4, broschiert, Fr. 58.80 (Rabatte für Mitglieder. Bitte Mitgliedernummer angeben).
Bestellung an SIA Auslieferung, Schwabe AG, Postfach 832, 4132 Muttenz 1, Tel. 061 467 85 74, Fax 061 467 85 76, E-Mail: distribution@sia.ch

Telefonische Auskünfte zu Normen und Ordnungen

Fachleute des Generalsekretariats des SIA erteilen von Dienstag bis Freitag von 9.00 bis 12.00 Uhr telefonische Auskünfte zu Normen und Ordnungen. Telefon 01 283 15 15.

GANZGLAS SL 25

BALKONVERGLASUNG

...KLARE SACHE - KLARE SICHT!!!



SOLARLUX III

WINTERGÄRTEN
BALKONSYSTEME
GESCHÄFTSEINGÄNGE

Industriestrasse 34c
4415 Lausen

Tel.: 061 926 91 91
Fax: 061 926 91 95

solarlux@solarlux.ch
www.solarlux.ch



Ihre Sicherheit – CE   

LANZ Stromschienen 25 A – 6000 A

- LANZ EAE – metallgekapselt 25 A – 4000 A IP 55 für die änder- und erweiterbare Stromversorgung von Beleuchtungen, Anlagen und Maschinen in Labors, Fabriken, Fertigungsstrassen, etc. Abgangskästen steckbar.
- LANZ HE – giessharzvergossen 400 A – 6000 A IP 68 Die weltbeste Stromschiene. 100% korrosionsfest. EN / IEC typengeprüft. Abschirmung für höchste EMV-Ansprüche. Auch mit 200% Neutralleiter. Anschlussköpfe nach Kundenspezifikationen. Abgangskästen steckbar.

Speziell empfohlen zur Verbindung Trafo-Hauptverteilung, zur Stockwerk-Erschliessung in Verwaltungsgebäuden, Rechenzentren und Spitälern, zum Einsatz in Kraftwerken, Kehrlichtverbrennungs-, Abwasserreinigungs- und allen Aussenanlagen. Beratung, Offerte, rasche preisgünstige Lieferung weltweit von **lanz oensingen ag 4702 Oensingen** Tel. 062 388 21 21



Mich interessieren Stromschienen. Senden Sie Unterlagen.

Könnten Sie mich besuchen? Bitte tel. Voranmeldung!

Name / Adresse / Tel. _____

S2



lanz oensingen ag

CH-4702 Oensingen
Telefon 062 388 21 21
www.lanz-oens.com

Südringstrasse 2
Fax 062 388 24 24
info@lanz-oens.com