

# Transformation: Degersheim: Neunutzung und Umbau eines Gasthauses mit Metzgerei,2004

Autor(en): **Hasche, Katja**

Objektyp: **Article**

Zeitschrift: **Tec21**

Band (Jahr): **132 (2006)**

Heft Dossier ~~(2006)~~ **Zeremoniöse Architektur für Raiffeisen = Architecture contemporaine pour Raiffeisen**

PDF erstellt am: **12.07.2024**

Persistenter Link: <https://doi.org/10.5169/seals-108029>

## **Nutzungsbedingungen**

Die ETH-Bibliothek ist Anbieterin der digitalisierten Zeitschriften. Sie besitzt keine Urheberrechte an den Inhalten der Zeitschriften. Die Rechte liegen in der Regel bei den Herausgebern.

Die auf der Plattform e-periodica veröffentlichten Dokumente stehen für nicht-kommerzielle Zwecke in Lehre und Forschung sowie für die private Nutzung frei zur Verfügung. Einzelne Dateien oder Ausdrucke aus diesem Angebot können zusammen mit diesen Nutzungsbedingungen und den korrekten Herkunftsbezeichnungen weitergegeben werden.

Das Veröffentlichen von Bildern in Print- und Online-Publikationen ist nur mit vorheriger Genehmigung der Rechteinhaber erlaubt. Die systematische Speicherung von Teilen des elektronischen Angebots auf anderen Servern bedarf ebenfalls des schriftlichen Einverständnisses der Rechteinhaber.

## **Haftungsausschluss**

Alle Angaben erfolgen ohne Gewähr für Vollständigkeit oder Richtigkeit. Es wird keine Haftung übernommen für Schäden durch die Verwendung von Informationen aus diesem Online-Angebot oder durch das Fehlen von Informationen. Dies gilt auch für Inhalte Dritter, die über dieses Angebot zugänglich sind.



RAIFFEISEN

RAIFFEISEN

## Transformation

Degersheim: Neunutzung und Umbau eines Gasthauses mit Metzgerei, 2004

**Die Bank in Degersheim wurde in einen ehemaligen Gasthof eingebaut. Dazu wurden die Räume neu organisiert und die Wohnungen in den Obergeschossen aus Sicherheitsgründen separat erschlossen.**

Der Liegenschaft «Schäfli» in Degersheim kommt dorfgeschichtlich und städtebaulich ein grosser Stellenwert zu. Die Grundmauern des ehemaligen Gasthofes stammen aus dem 17. Jahrhundert. Hier arbeitete bis zu ihrer Verhaftung Anna Göldin, die als letzte Frau in der Schweiz als Hexe verurteilt und 1782 in Glarus hingerichtet wurde. Das Gebäude steht an der Hauptstrasse und bildet eine Seite des Sternenplatzes.

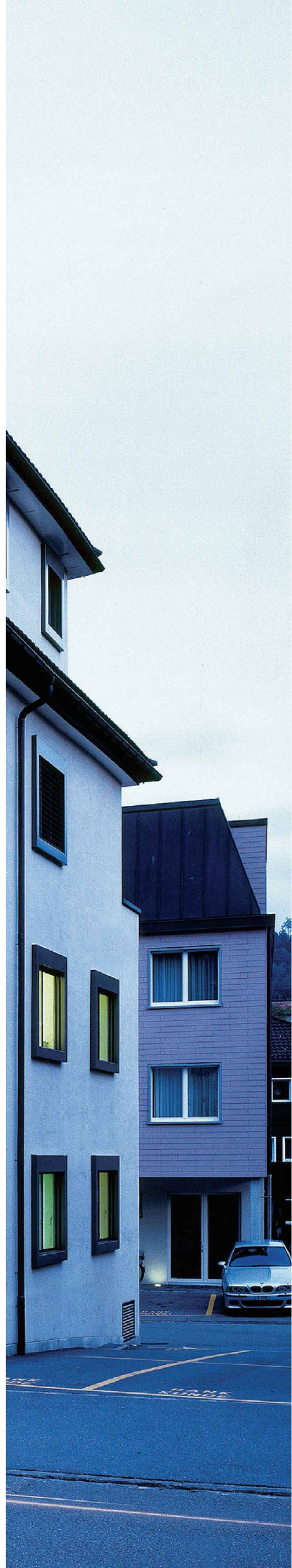
Aus diesen Gründen entschied sich das Architektenteam Hutter Nüesch Architekten und Jörg + Kuster bei ihrem Wettbewerbsprojekt «Schatztruhe», das Gebäude nicht abzureissen, sondern für seine Neunutzung umzubauen. Für einen Erhalt der Bausubstanz sprachen auch die wesentlich niedrigeren Kosten. Mit diesem Konzept gingen die Architekten im Frühjahr 2003 als Sieger aus dem Wettbewerb hervor, zu dem die Raiffeisenbank Wolfertswil-Mogelsberg eingeladen hatte.

Der Entwurf sah eine moderate Transformation des viergeschossigen Gebäudes vor. Die Architekten wollten seine städtebauliche Stellung und die «wenigen, aber offensichtlichen Stärken» herausarbeiten. Die Gebäudestruktur war durch mehrfache Umbauten verunklärt worden; die Konstruktion bestand aus einer Mischung aus Mauerwerk und Riegelbau. Um die Symmetrie des Gebäudes wiederherzustellen, rissen die Architekten den Metzgereianbau ab und legten den strassenseitigen Eingang in die Mittelachse. Die Gebäudehülle wurde vollständig saniert. Der feinkörnige Putz auf mineralischer Wärmedämmung wurde mit Besenstrich aufgebracht und erhielt dadurch einen leicht textilen Charakter.

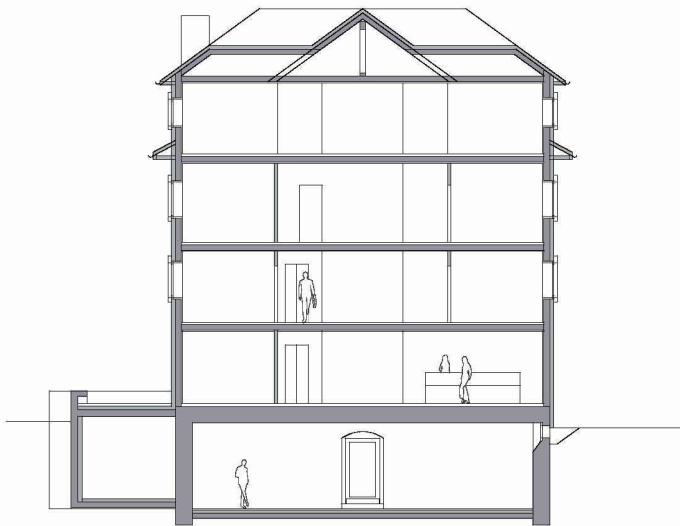
Auffallend sind die überdimensionierten Fenstergewände aus matt glänzendem Aluminium. Rollläden und Führungsschienen sind darin integriert, und auch die Fensterrahmen werden von ihnen verdeckt, sodass von aussen nur die mittlere Fensterteilung sichtbar ist.

1

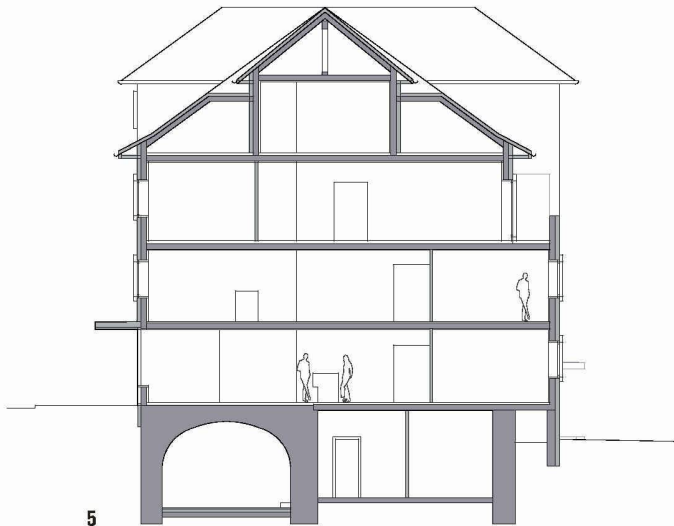
**Um die Symmetrie des Gebäudes wiederherzustellen, verlegten die Architekten den strassenseitigen Eingang in die Mitte (Bilder: Kraftwerk)**







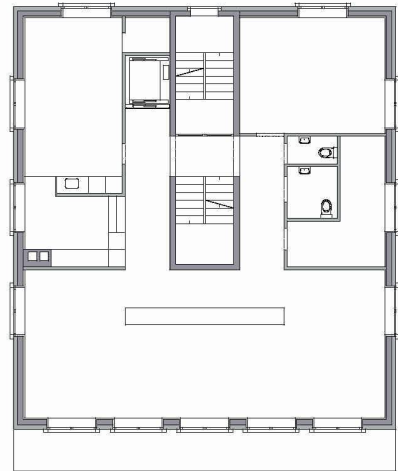
4



5



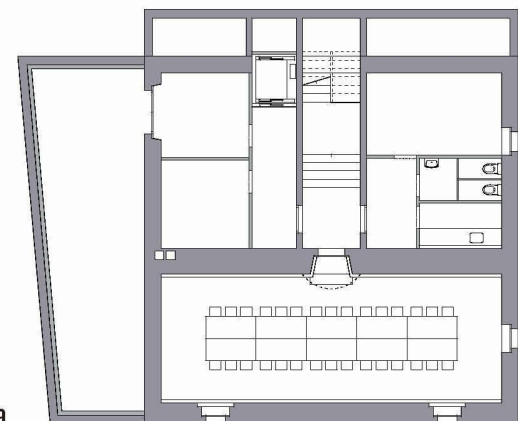
6



7



8



9

2  
Bankschalter in moderner Gestaltung

3  
Der Gewölbekeller aus dem 17. Jahrhundert dient als Veranstaltungsort und Sitzungszimmer

4-5  
Querschnitt, Längsschnitt (Pläne: Architekten)

6-9  
Grundrisse 2. Obergeschoss (früher: Hotelzimmer, heute: Wohnungen), 1. Obergeschoss (früher: Hotelzimmer, heute: Grossraumbüro), Erdgeschoss (früher: Metzgerei, heute: Schalterraum) und Kellergeschoss (heute: Veranstaltungsraum)



10

10  
Nordfassade

Die strassenseitige Erdgeschossfassade ist durch ein schmales Aluminiumvordach von der Putzfassade abgesetzt und vollverglast. Auf den Glasscheiben ist ein Siebdruck angebracht, der eine Sammlung von Zitaten historischer Persönlichkeiten aus Degersheim umfasst und gleichzeitig als Sichtschutz dient.

### Neuer Kern

Im Inneren ordneten die Architekten die Raumstruktur neu. Wo sich im Erdgeschoss vorher das Restaurant und die Metzgerei befanden, liegt heute der Schalterraum mit bankinternen Nebenräumen. Die Hotelzimmer im ersten Obergeschoss wichen einem Grossraumbüro, in den Geschossen darüber befinden sich Wohnungen. Aus Sicherheitsgründen musste die Erschliessung für Bankräume und Wohnungen getrennt werden. Die Architekten legten eine zentrale Achse durch das Gebäude, an der die verschiedenen Erschliessungskerne andocken. Neben dem ursprünglichen, rückwärtigen Treppenhaus liegt der neue Lift, davor schliesst ein neuer Treppen Kern für die bankinterne Verbindung an. Dieser Betonkern übernimmt statische Funktionen, was sich aufgrund des vorhandenen Patchworks an verschiedenen Konstruktionsarten und Baumaterialien als notwendig erwies.

Im karg materialisierten Innenraum besteht der Fussbodenbelag in den öffentlichen Zonen aus fugenlos verlegten Kunststeinplatten, in den Büroräumen aus Eichenparkett. Die Oberflächen der Wände sind in Sichtbeton, Weissputz oder hellem Täfer ausgeführt. Eine Besonderheit ist der Gewölbekeller aus dem 17. Jahrhundert. Er ist über die rückwärtige Treppe erschlossen, was eine Fremdnutzung ermöglicht. Das sanierte Tuffsteingewölbe steht mit seiner porösen Oberfläche in Kontrast zum neuen Bodenbelag aus dunkel eingefärbten Hartbeton und sorgt für eine gute Raumakustik. Der Raum, der früher als Eislager diente, wird heute

für Sitzungen und Kundenveranstaltungen und vom Standesamt für Trauungen genutzt.

---

Katja Hasche, Architektin, Zürich  
Katja.Hasche@gmx.ch

### AM BAU BETEILIGTE

#### BAUHERRSCHAFT

Raiffeisenbank Wolfertswil-Mogelsberg

#### ARCHITEKTUR UND BAULEITUNG

ARGE Jörg + Kuster AG Degersheim

Hutter Nüesch Architekten, Berneck

Leitung Planung / Architektur:

Hutter Nüesch Architekten

Projektleitung / Bauleitung:

P. Jörg, Jörg + Kuster AG

#### BAUINGENIEUR

K. Vogt AG, St.Gallen

#### HLKS-INGENIEUR

Edwin Keller Partner AG, Gossau

#### ELEKTROINGENIEUR

Kramer Elektroplan, Flawil

#### BAUPHYSIK

Stadlin Bautechnologie, Buchs

#### BAUZEIT

November 2003 – Juni 2004