

Die neue grüne Werkstatt = Les nouveaux ateliers verts =La nouva officina verde

Autor(en): [s.n.]

Objektyp: **Article**

Zeitschrift: **Tec21**

Band (Jahr): **133 (2007)**

Heft Dossier (~~Übersicht~~)

PDF erstellt am: **11.09.2024**

Persistenter Link: <https://doi.org/10.5169/seals-108069>

Nutzungsbedingungen

Die ETH-Bibliothek ist Anbieterin der digitalisierten Zeitschriften. Sie besitzt keine Urheberrechte an den Inhalten der Zeitschriften. Die Rechte liegen in der Regel bei den Herausgebern. Die auf der Plattform e-periodica veröffentlichten Dokumente stehen für nicht-kommerzielle Zwecke in Lehre und Forschung sowie für die private Nutzung frei zur Verfügung. Einzelne Dateien oder Ausdrucke aus diesem Angebot können zusammen mit diesen Nutzungsbedingungen und den korrekten Herkunftsbezeichnungen weitergegeben werden. Das Veröffentlichen von Bildern in Print- und Online-Publikationen ist nur mit vorheriger Genehmigung der Rechteinhaber erlaubt. Die systematische Speicherung von Teilen des elektronischen Angebots auf anderen Servern bedarf ebenfalls des schriftlichen Einverständnisses der Rechteinhaber.

Haftungsausschluss

Alle Angaben erfolgen ohne Gewähr für Vollständigkeit oder Richtigkeit. Es wird keine Haftung übernommen für Schäden durch die Verwendung von Informationen aus diesem Online-Angebot oder durch das Fehlen von Informationen. Dies gilt auch für Inhalte Dritter, die über dieses Angebot zugänglich sind.





DIE NEUE GRÜNE WERKSTATT



01

Die Gebäude der Fensterfabrik in Hagendorn (Zug) wurden nach und nach zu eng, weshalb eine Erweiterung notwendig wurde. Diese wurde an die bestehenden Bauten im Lorze / Reuss-Gebiet auf einer schützenswerten Parzelle konzipiert, was eine Lösung erforderte, welche die verschiedenen öffentlichen Interessen unter einen Hut bringt. Der mit planungsrechtlichen Vorschriften abgesicherte Natur- und Landschaftsschutz stand dem Wunsch und Willen des privaten Bauherrn und der Gemeinde gegenüber, die lokale Wirtschaft zu stärken und Arbeitsplätze zu erhalten.

Mit der nun realisierten grossflächigen Werkerweiterung im geschützten Landschaftsraum gelang es, die Verlagerung des Standorts zu vermeiden, was die Identifikation des Unternehmens und seiner Mitarbeitenden mit dem Ort stärkt. Was der grossflächige Bau dem Boden wegnimmt, gibt er ihm durch das mit Pfeiffengras bewachsene Dach wieder zurück. Das Gras wurzelt in Aushubmaterial mit rezykliertem Ziegelschrott und bietet Lebensraum für Flora und Fauna. Die Fassade wird zur räumlich ausgreifenden Aussenhülle in Form einer Vegetationswand, bewachsen mit ortstypischen Wildgehölzen. Die umliegenden Wiesen sind extensiv genutzt, der Warenumschlag liegt nach aussen nicht sichtbar im Innenhof. Im Betrieb anfallende Holzspäne dienen der Energiegewinnung. Aus dem baulichen Eingriff entsteht eine neue Qualität. Dieser schwierige Standort führte im Dialog mit allen Beteiligten zu einer ortsentsprechenden, qualitativ differenzierten, ökonomisch, ästhetisch und ökologisch anspruchsvollen Lösung. Die in der Ausnahme genehmigung festgelegten klaren Spielregeln zur Kompensation haben zur ungewöhnlichen Gestaltung mit vorbildlicher Qualitätssicherung beigetragen.

Das Ergebnis beeindruckt als mutiger und engagierter Beitrag zur Zukunft des Dorfes Hagendorn aus einer zunächst aussichtslosen Ausgangssituation heraus. Es ist ein Demonstrationsvorhaben, wie Gewerbe- und Industriebau zu einer nachhaltigen Entwicklung beitragen können.

Die Werkerweiterung der Fensterfabrik G. Baumgartner in Hagendorn erhält im Rahmen von «Umsicht – Regards – Sguardi» eine Auszeichnung.

LES NOUVEAUX ATELIERS VERTS

La fabrique de fenêtres installée à Hagendorn (Zoug) se trouvant de plus en plus à l'étroit dans ses murs, un agrandissement des locaux s'imposait. Projetée sur une parcelle attenante à l'usine existante, dans une zone protégée de la région de la Lorze / Reuss, cette extension impliquait une solution ménageant les différents intérêts publics concernés. Garantie par les plans d'affectation en vigueur, la protection du paysage et de la nature s'opposait en effet à l'ambition et à la volonté du maître de l'ouvrage privé, soutenu par la commune, de renforcer l'économie locale et de conserver des emplois.

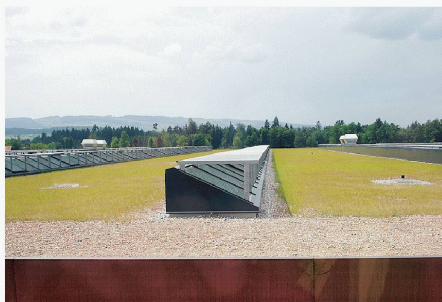
L'importante extension désormais réalisée sur la parcelle protégée a permis d'éviter la délocalisation de la fabrique et renforcé les liens de l'entreprise et de ses collaborateurs avec la localité. Ce que la surface bâtie enlève au sol, elle le lui rend sous la forme d'une toiture verte. Des matériaux d'excavation mélangés à des déchets de tuiles recyclés favorisent l'enracinement de la flore et offrent un biotope à la faune. La façade devient une enveloppe extérieure tridimensionnelle, qui constitue un mur de végétation planté de diverses espèces sauvages locales. La maintenance des marchandises est confinée à l'abri des regards, dans la cour intérieure, les prairies environnantes demeurant exploitées de façon intensive. Quant aux copeaux résultant de la fabrication, ils sont recyclés dans la production d'énergie. L'impact environnemental de l'ouvrage se mue ainsi en un développement qualitatif. Le dialogue entre tous les intervenants a débouché sur une solution respectueuse du contexte et – malgré les difficultés initiales – d'une qualité économique, esthétique et écologique remarquable. Les exigences compensatoires, clairement formulées lors de la procédure d'autorisation spéciale, ont contribué au caractère exemplaire de cette réalisation hors des sentiers battus.

Dans un contexte initialement bloqué, le résultat force le respect pour sa contribution courageuse et volontaire à l'avenir du village de Hagendorn. Le projet offre ici une démonstration éclatante de ce que les constructions artisanales et industrielles peuvent apporter au développement durable.

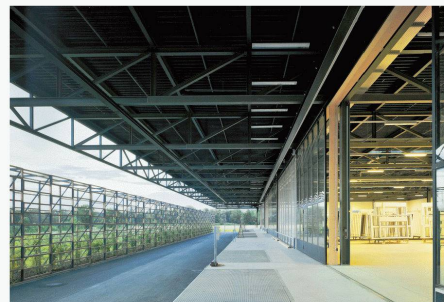
L'extension de la fabrique de fenêtres G. Baumgartner à Hagendorn obtient une distinction dans le cadre de «Regards – Umsicht – Sguardi».

02 Durch Oberlichtbänder fällt grosszügig Licht ins Innere / Une lumière généreuse pénètre à l'intérieur au travers des bandes de lucarnes supérieures / Attraverso le file di lucernari penetra molta luce all'interno della fabbrica

03 Vorfahrt mit weit ausladendem Vordach / Accès sous un long avant-toit pour le déchargement / Accesso con tettoia molto sporgente



02



03

LA NUOVA OFFICINA VERDE



PROJEKT / PROJET / PROGETTO

Werkerweiterung der Fensterfabrik
G. Baumgartner, Hagendorn
Extension de la fabrique de fenêtres
G. Baumgartner, Hagendorn
Ampliamento della fabbrica di finestre
G. Baumgartner, Hagendorn

ORT / LIEU / LUOGO

Hagendorn (Zug)

AUFTRAGGEBER / MANDANT / COMMITTENTE

G. Baumgartner AG, Hagendorn

TEAM


Niklaus Graber & Christoph Steiger Architekten,
Luzern
Stephan Koepfli, Landschaftsarchitekt HTL BSLA,
Luzern

PLANUNG / PLANIFICATION / PIANIFICAZIONE

2001–2006

AUSFÜHRUNG / RÉALISATION / REALIZZAZIONE

2004–2006

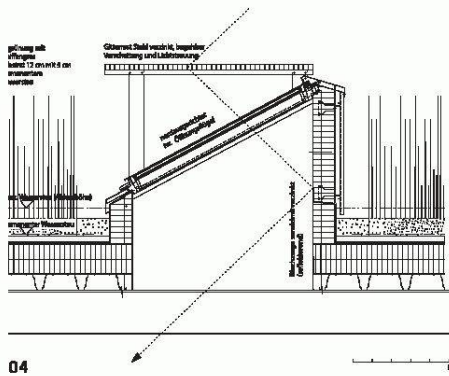


Gli edifici della fabbrica di finestre di Hagendorn (Zug) erano diventati troppo stretti, per cui si è reso necessario un ampliamento. Il progetto prevedeva di realizzare l'ampliamento accanto alla fabbrica esistente, su una parcella protetta nella regione della Lorze / Reuss. Occorreva pertanto cercare una soluzione che riuscisse a conciliare i diversi interessi pubblici. La protezione del paesaggio e della natura, garantita da varie disposizioni in materia di pianificazione del territorio, si scontrava con il desiderio e la volontà del committente privato e del comune di potenziare l'economia locale e di conservare i posti di lavoro.

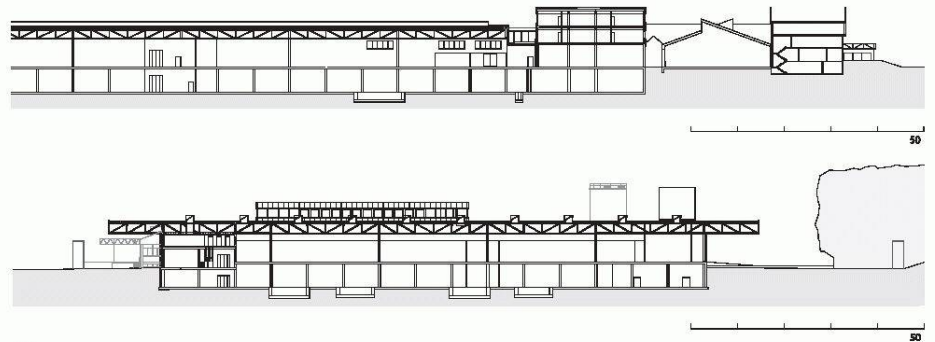
Il grande ampliamento realizzato sulla parcella protetta ha permesso di evitare il trasferimento della fabbrica, cosicché l'impresa e i suoi collaboratori sono riusciti a identificarsi maggiormente con la località. Quello che la grande costruzione sottrae al terreno, glielo restituisce sotto forma di un tetto verde. Il materiale di scavo mescolato con i detriti di mattoni riciclati consente alla flora di crescere rigogliosa e offre uno spazio di vita alla fauna. La facciata, ricoperta di un muro di vegetazione comprendente varie specie di piante selvatiche locali, forma un ampio rivestimento esterno tridimensionale. Dato che gli scambi di merce vengono effettuati nella corte interna, i prati circostanti possono venire sfruttati intensamente. I trucioli prodotti durante il processo di fabbricazione servono alla produzione di energia. L'impatto negativo dell'opera viene così compensato mediante nuovi aspetti positivi. Nonostante le difficoltà iniziali, il dialogo fra tutti i partner ha consentito di giungere a una soluzione compatibile con le condizioni locali, di buona qualità, economica e soddisfacente dal punto di vista estetico ed ecologico. Le chiare regole del gioco, sotto forma di pretese di misure di compensazione, definite al momento della concessione del permesso speciale di costruzione, hanno contribuito all'originalità dell'opera e alla sua qualità esemplare.

Il risultato fornisce un contributo coraggioso e motivato alle prospettive future del paese di Hagendorn partendo da una situazione iniziale apparentemente senza speranza. Il progetto dimostra come le costruzioni artigianali e industriali possano contribuire a uno sviluppo duraturo.

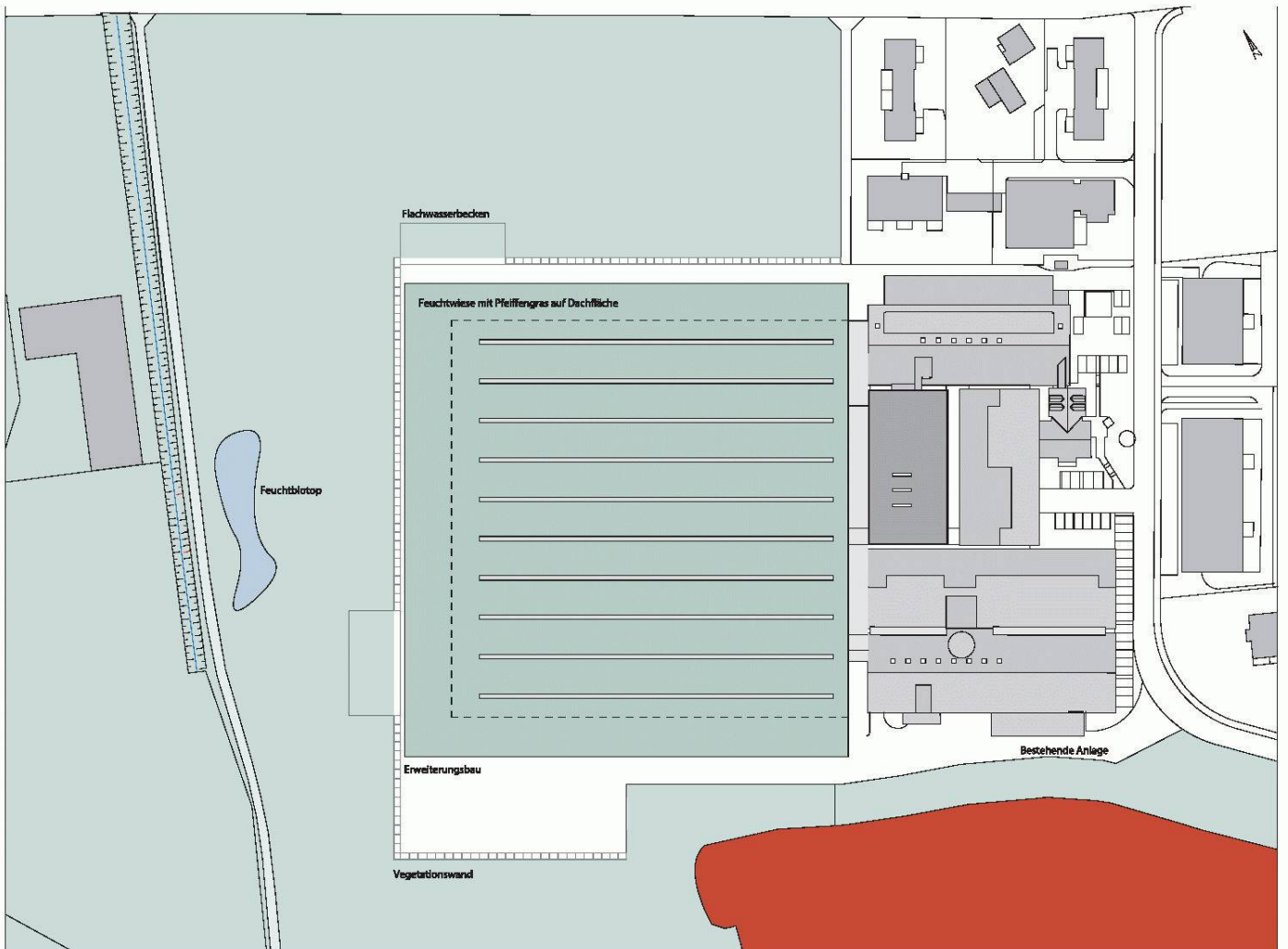
L'ampliamento della fabbrica di finestre G. Baumgartner di Hagendorn ottiene un premio nell'ambito di «Sguardi – Umsicht – Regards».



04



05



06

04 Detail Oblicht / Détail d'un shed / Dettaglio del lucernario

05 Längs- und Querschnitt / Coupes longitudinale et transversale / Sezione longitudinale e trasversale

06 Dachaufsicht bestehende und erweiterte Anlage / Vue de la toiture de l'existant et de l'agrandissement / Veduta dal tetto della parte esistente e di quella ampliata della fabbrica