

Habile articulation des parties

Autor(en): **[s.n.]**

Objektyp: **Article**

Zeitschrift: **Tec21**

Band (Jahr): **135 (2009)**

Heft Dossier ~~(A042)~~ **Auszeichnung FEB 2008**

PDF erstellt am: **11.07.2024**

Persistenter Link: <https://doi.org/10.5169/seals-108235>

Nutzungsbedingungen

Die ETH-Bibliothek ist Anbieterin der digitalisierten Zeitschriften. Sie besitzt keine Urheberrechte an den Inhalten der Zeitschriften. Die Rechte liegen in der Regel bei den Herausgebern.

Die auf der Plattform e-periodica veröffentlichten Dokumente stehen für nicht-kommerzielle Zwecke in Lehre und Forschung sowie für die private Nutzung frei zur Verfügung. Einzelne Dateien oder Ausdrücke aus diesem Angebot können zusammen mit diesen Nutzungsbedingungen und den korrekten Herkunftsbezeichnungen weitergegeben werden.

Das Veröffentlichen von Bildern in Print- und Online-Publikationen ist nur mit vorheriger Genehmigung der Rechteinhaber erlaubt. Die systematische Speicherung von Teilen des elektronischen Angebots auf anderen Servern bedarf ebenfalls des schriftlichen Einverständnisses der Rechteinhaber.

Haftungsausschluss

Alle Angaben erfolgen ohne Gewähr für Vollständigkeit oder Richtigkeit. Es wird keine Haftung übernommen für Schäden durch die Verwendung von Informationen aus diesem Online-Angebot oder durch das Fehlen von Informationen. Dies gilt auch für Inhalte Dritter, die über dieses Angebot zugänglich sind.

1^{ER} PRIX, 1200 FRANCS, LAETITIA BERNASCONI
5^E SEMESTRE, EPFL ENAC SAR SECTION D'ARCHITECTURE

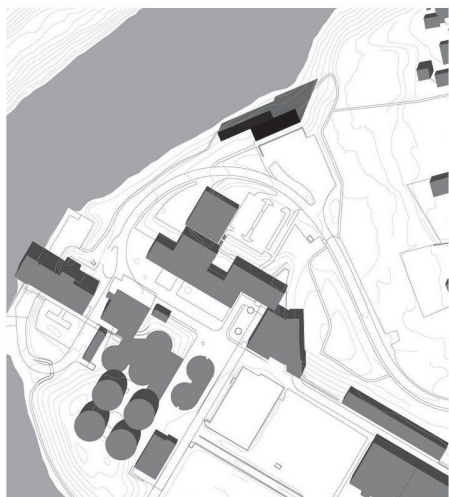
HABILE ARTICULATION DES PARTIES

Le projet de sauvegarde du bâti contemporain possède un merveilleux potentiel pédagogique. Pour produire de la connaissance, il exige que l'objet d'étude soit connu. Dans une première phase, le relevé, travail physique qui nécessite un long contact avec le bâtiment, se double d'une recherche documentaire. La connaissance ainsi cumulée est réélaborée sous forme de dessins axonométriques mettant en exergue la résolution constructive de l'objet et permettant d'envisager, en deuxième phase, sa réparation.

Dans le cas du bâtiment administratif de la STEP d'Aire, réalisé par Georges Brera en collaboration avec Peter Boecklin et l'ingénieur Heinz Weisz en 1964–1967, l'analyse a souligné la force plastique et la qualité d'insertion dans le paysage des rives du Rhône de cette structure de béton brut d'influence corbuséenne. Elle a mis en évidence le potentiel d'usage de ce bâtiment au devenir incertain: occupé aujourd'hui par le Domaine de l'eau, il n'offre pas la capacité suffisante pour regrouper tous les services de cette administration. Le bâtiment est menacé de désaffectation. En troisième phase, le programme soumis aux étudiants propose donc de prolonger l'usage d'origine, en augmentant les surfaces de laboratoires et de bureaux.

Le projet lauréat se distingue par l'habile articulation des parties. Agrandi, le noyau de distribution prend une signification nouvelle par le percement de la dalle du rez-de-chaussée. Le premier étage inférieur devient le foyer du nouveau complexe bâti: une aile de laboratoire parallèle au socle existant et un auditoire et des locaux d'archives insérés sous la plate-forme d'accès. Ce parti permet à l'auteure non seulement de retrouver la générosité spatiale des étages supérieurs en les débarrassant des fonctions ajoutées mais d'en proposer d'inédites en valorisant le socle et la cour anglaise.

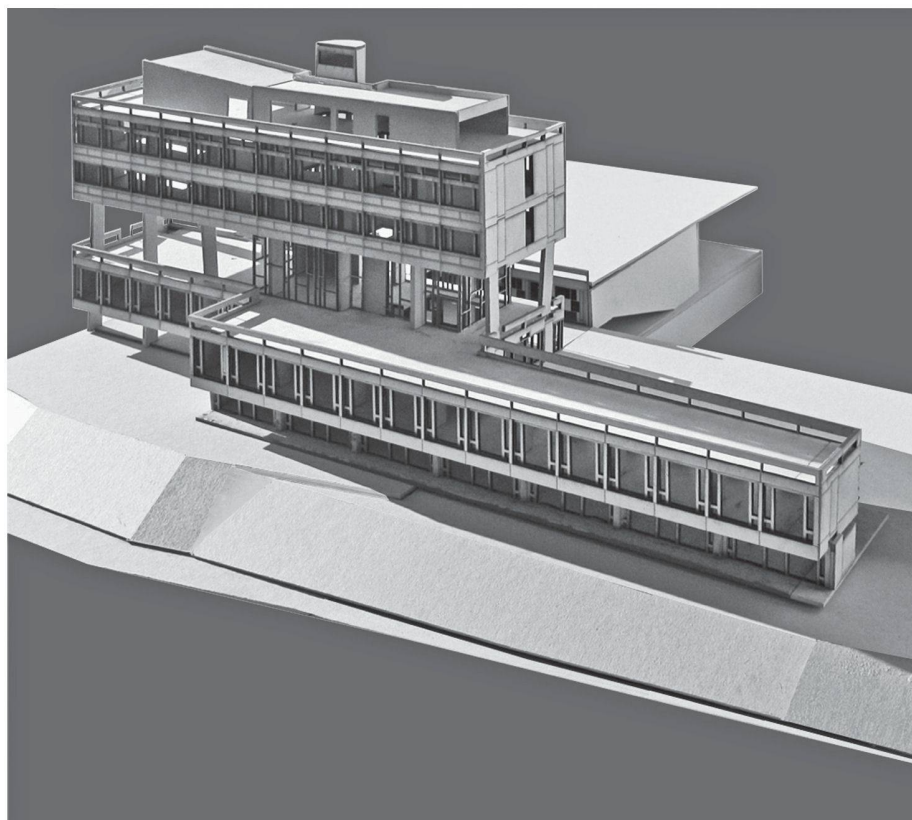
- 01 Plan de situation
- 02 Le bâtiment au bord du Rhône
- 03 Maquette
- 04 Esquisse conceptuelle
- 05 Coupe
- 06 Axonométrie de la structure porteuse
- 07 Détail du garde-corps sur la toit-terrasse
- 08 Le premier étage inférieur



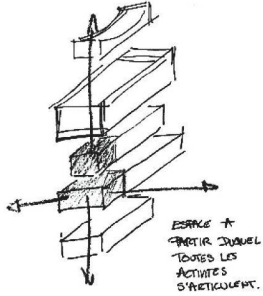
01



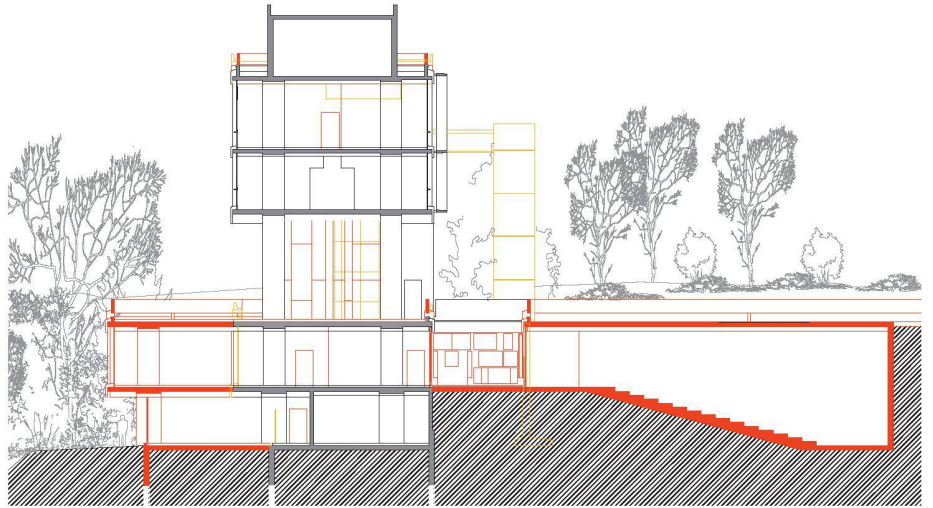
02



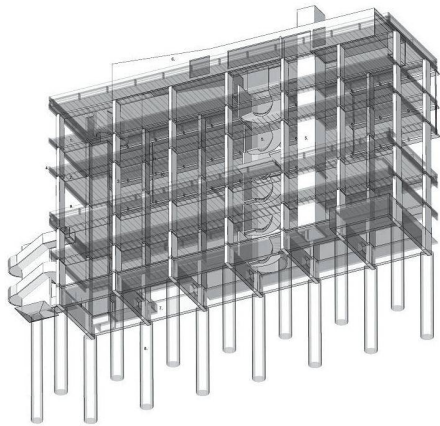
03



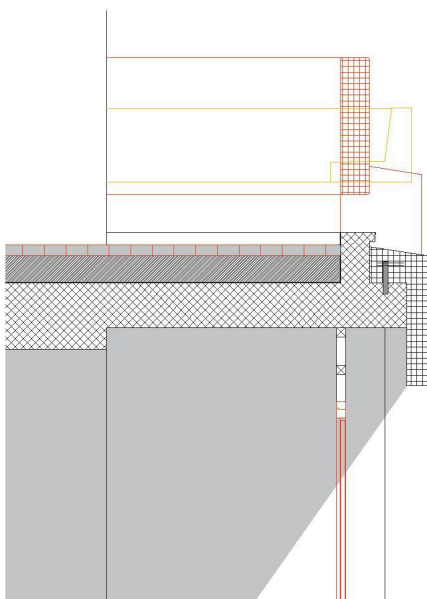
04



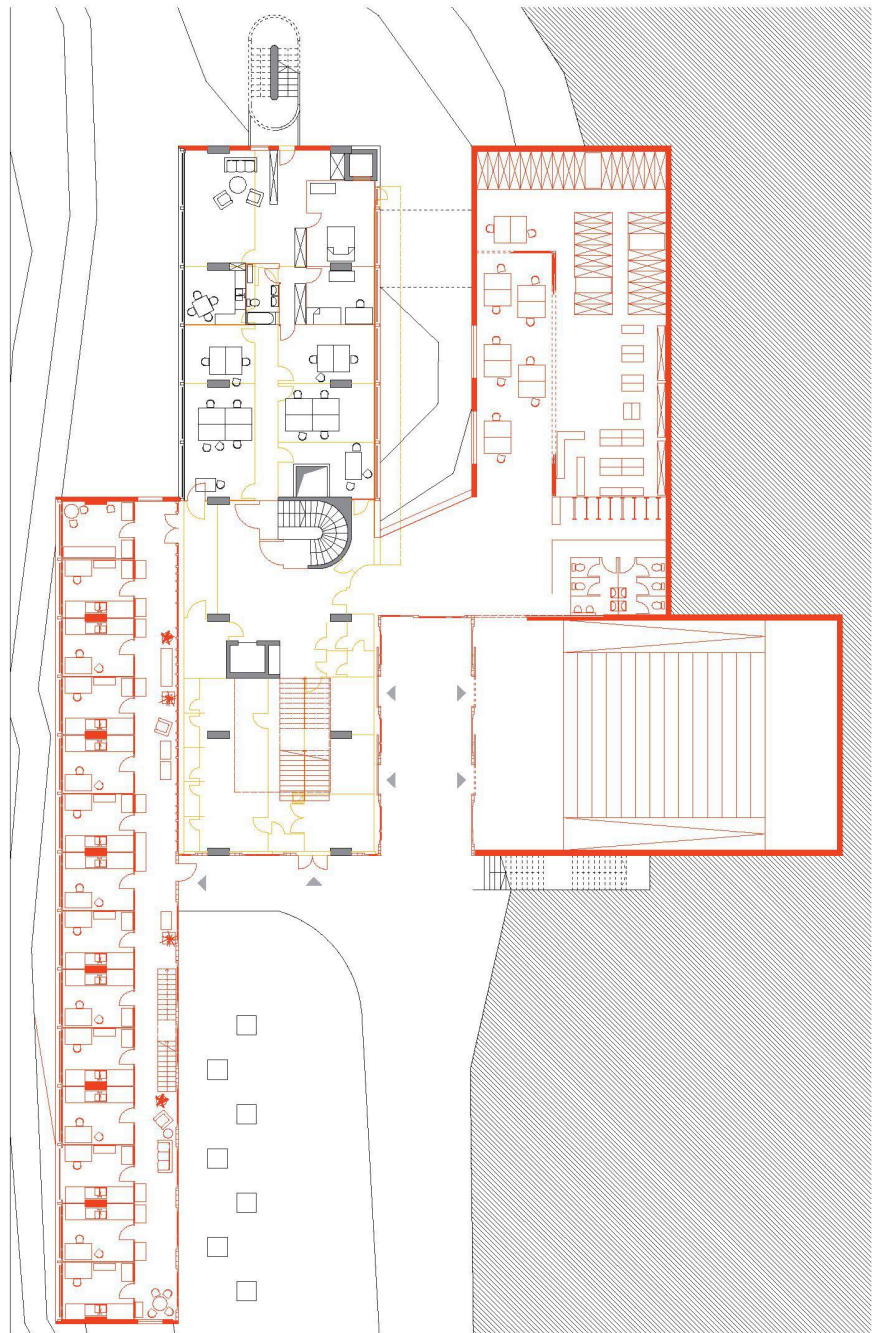
05



06



07



08