

Publireportage

Objektyp: **Group**

Zeitschrift: **Tec21**

Band (Jahr): **139 (2013)**

Heft (51-52): **Umsicht = Regards = Sguardi**

PDF erstellt am: **26.06.2024**

Nutzungsbedingungen

Die ETH-Bibliothek ist Anbieterin der digitalisierten Zeitschriften. Sie besitzt keine Urheberrechte an den Inhalten der Zeitschriften. Die Rechte liegen in der Regel bei den Herausgebern.

Die auf der Plattform e-periodica veröffentlichten Dokumente stehen für nicht-kommerzielle Zwecke in Lehre und Forschung sowie für die private Nutzung frei zur Verfügung. Einzelne Dateien oder Ausdrucke aus diesem Angebot können zusammen mit diesen Nutzungsbedingungen und den korrekten Herkunftsbezeichnungen weitergegeben werden.

Das Veröffentlichen von Bildern in Print- und Online-Publikationen ist nur mit vorheriger Genehmigung der Rechteinhaber erlaubt. Die systematische Speicherung von Teilen des elektronischen Angebots auf anderen Servern bedarf ebenfalls des schriftlichen Einverständnisses der Rechteinhaber.

Haftungsausschluss

Alle Angaben erfolgen ohne Gewähr für Vollständigkeit oder Richtigkeit. Es wird keine Haftung übernommen für Schäden durch die Verwendung von Informationen aus diesem Online-Angebot oder durch das Fehlen von Informationen. Dies gilt auch für Inhalte Dritter, die über dieses Angebot zugänglich sind.



WISSEN VERBINDET

Die Schweiz ist ein Lebensraum mit einer hohen Lebensqualität. Um diese Qualität künftigen Generationen zu erhalten, zeichnet der Schweizerische Ingenieur- und Architektenverein SIA alle zwei Jahre Arbeiten aus, die beispielhaft zum Erhalt des Lebensraumes Schweiz beitragen. Somfy teilt die Überzeugung der Initiatoren, dass Zukunftsfähigkeit intelligente Lösungen braucht, die sich nicht nur auf eine rein technische und wirtschaftliche Betrachtungsweise beschränken, sondern auch energetische, klimatische und soziale Aspekte berücksichtigen und in einem „umsichtigen“ Denken und Handeln münden.

Diese Überzeugung honorieren unsere Kunden. Heute suchen 63 % aller Hauseigentümer nach Smart-Home-Lösungen, mit denen sich Energie einsparen und Komfort erhöhen lässt. Als Weltmarktführer für Hausautomatisierung lancierten wir in 2012 mehr als 40 neue Produkte und konnten 36 neue Patente zeichnen. Die Herausforderung der Zukunft wird darin beste-

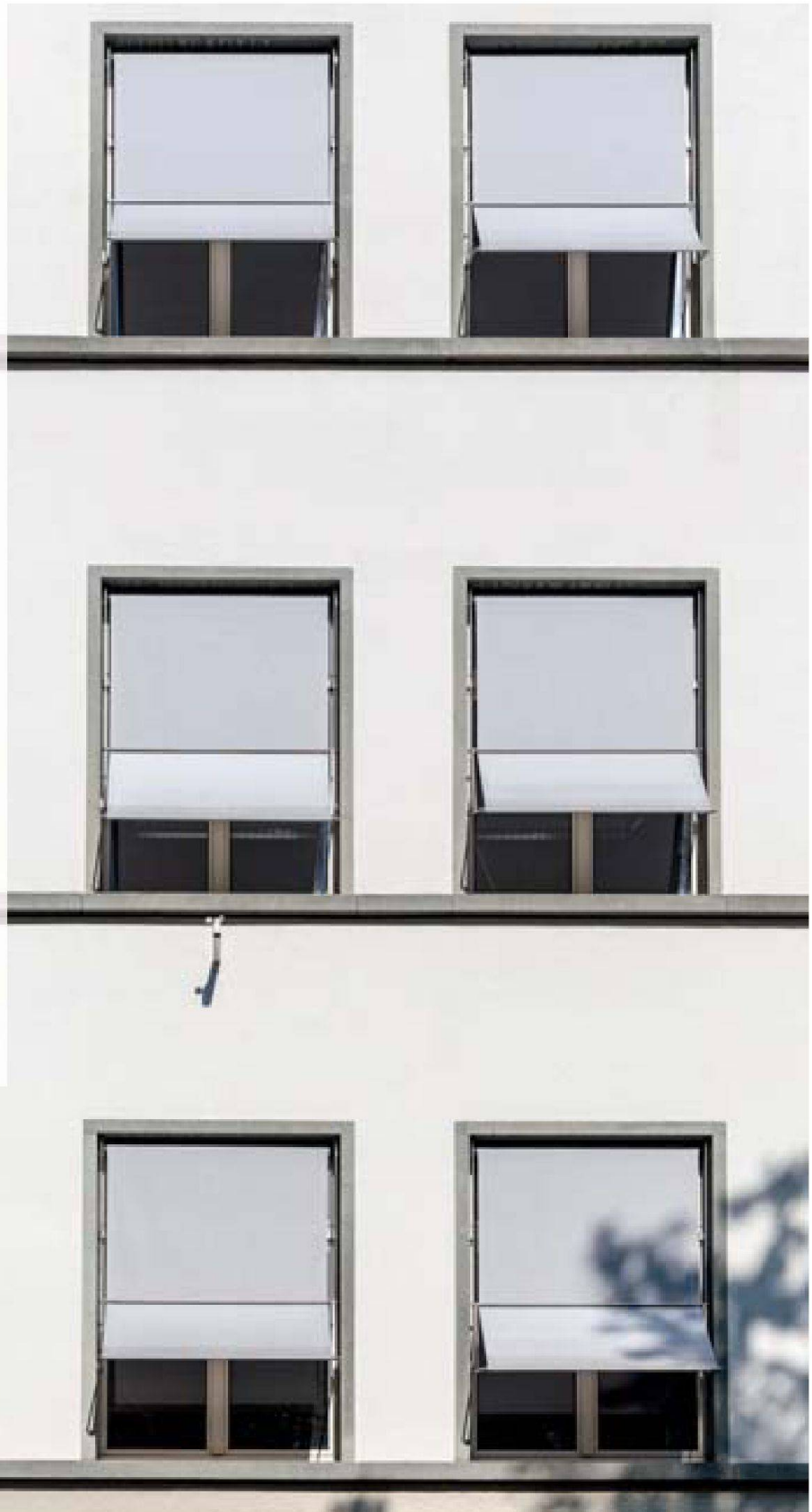
hen, im Dialog mit Anwendern und Partnern nachhaltige Lösungen zu entwickeln, die einem ganzheitlichen Ansatz folgen. Dabei möchten wir noch viel mehr über die Disziplinen hinweg kooperieren und einen aktiven und engagierten Dialog mit Architekten und Planern führen, mit denen wir gemeinsam das Wissen über technische Möglichkeiten mit gesellschaftlichen, ökologischen und kulturellen Fragestellungen verbinden. In einem solchen Dialog entstehen zukunftsfähige Lösungen, die wirklich begeistern.

Ich danke den Verantwortlichen des SIA für die Möglichkeit, auch in 2013 «Umsicht – Regards – Sguardi» unterstützen zu können und wünsche der Auszeichnung und den Ausgezeichneten ein hohes Mass an Aufmerksamkeit und viel Erfolg.

Andreas Grieninger, Geschäftsführer Somfy CH

SANIERUNG HILFT

Überhitzung im Sommer gehört zu den zentralen Schwachpunkten in älteren Gebäuden. Auch im Amtshaus Wälche, einem denkmalgeschützten Verwaltungsgebäude im Herzen Zürichs litten die Mitarbeiter allsummerlich unter der grossen Hitze. Aufgrund seiner Stahlkonstruktion verfügt das Gebäude nur über sehr wenig Speichermasse. Da aber in einem Verwaltungsgebäude die Fenster auch im Sommer nachts geschlossen bleiben müssen, konnte man die Nachtauskühlung über die Innenhöfe nicht nutzen mit der Folge tropischer Innentemperaturen schon am Morgen. Ende 2012 wurden im Zuge der energetischen Sanierung 420 Fenster saniert und alle 210 Büros mit automatisierten Storen ausgestattet. Bei der Sanierung wurden die alten, manuell bedienbaren Rollläden durch einen automatisierten Sonnenschutz ersetzt. Die Ausstellmarkisen in Chromstahlausführung verhindern im Sommer die Überhitzung des Gebäudes, lassen die Büros im Winter vom Wärmeeintrag profitieren und liefern gleichzeitig einen wirkungsvollen Blendschutz für jeden Arbeitsplatz.



La connaissance crée des liens

La Suisse est un pays multiculturel qui propose une qualité de vie élevée. En vue de préserver cette qualité pour les générations futures, la Société suisse des ingénieurs et des architectes (SIA) distingue tous les deux ans les travaux qui contribuent de façon exemplaire à l'avenir du cadre de vie en Suisse. Somfy partage avec les initiateurs de ce programme la conviction que de véritables chances d'avenir nécessitent des solutions qui ne se limitent pas à des considérations purement techniques et économiques, mais qui tiennent également compte des aspects énergétiques, climatiques et sociaux. Nous nous réjouissons de pouvoir soutenir cette année encore la distinction « Umsicht – Regards – Sguardi » dans un rôle de sponsor.

En tant qu'entreprise, Somfy se sent tenue à une pensée et une action globales, interconnectées, voire « vigilantes ». Et bien que ma mission en tant que directeur général de Somfy soit de réaliser des bénéfices, nous nous efforçons de développer des solutions durables tout en luttant pour élargir constamment notre vision et prendre en compte le bien-être des générations futures. Une coopération interdisciplinaire et un dialogue actif et engagé sur un pied d'égalité permettent d'arriver à une approche commune et globale. Un dialogue avec des partenaires qui partagent notre conviction que le développement de solutions d'avenir implique de faire le lien entre la connaissance technique et les questions sociétales, écologiques et culturelles. Un dialogue qui donne le jour à des solutions enthousiasmantes.

Nous remercions les responsables de la SIA de nous offrir, à nouveau en 2013, la possibilité de soutenir le programme « Umsicht – Regards – Sguardi » et souhaitons à la distinction et aux distingués une grande considération et beaucoup de succès.

Andreas Grieninger, directeur général de Somfy CH

Unione di conoscenze

La Svizzera è un paesaggio antropizzato ricco di sfaccettature nonché uno spazio vitale con un'alta qualità di vita. Per preservare questa qualità per le generazioni future, ogni due anni la Società svizzera degli Ingegneri e degli Architetti SIA premia i lavori che contribuiscono in modo esemplare alla conservazione dello spazio di vita svizzero. Somfy condivide la convinzione dei promotori secondo cui la vera sostenibilità necessita di soluzioni che non si limitino solo ad un approccio puramente tecnico ed economico, ma che considerino anche gli aspetti energetici, climatici e sociali. Per questo siamo lieti di poter sostenere anche quest'anno, in qualità di sponsor, il concorso "Umsicht – Regards – Sguardi".

Come azienda, anche Somfy si sente in obbligo di pensare ed agire globalmente, trasversalmente o per così dire „ponderatamente“. E sebbene il mio compito in qualità di amministratore di Somfy consista nel realizzare profitti, anche noi, nello sviluppo delle nostre soluzioni sostenibili, ci battiamo per vincere le ottiche ristrette e tenere in considerazione il benessere delle generazioni future. L'adozione di un approccio globale comune diventa possibile attuando una collaborazione interdisciplinare e sostenendo un dialogo attivo ed impegnato alla pari. Un dialogo con partner che condividano la nostra convinzione secondo cui, nello sviluppo di soluzioni sostenibili, le conoscenze più prettamente tecniche debbano fondersi con le problematiche sociali, ecologiche e culturali. Da un simile dialogo scaturiscono soluzioni degne di plauso.

Ringraziamo i responsabili della SIA per averci dato anche nel 2013 la possibilità di sostenere il concorso "Umsicht – Regards – Sguardi" e auguriamo al riconoscimento e ai premiati l'attenzione che meritano e tanto successo.

Andreas Grieninger, direttore generale di Somfy CH

LA RÉNOVATION A DU BON

En été, la chaleur excessive est l'un des inconvénients majeurs des bâtiments anciens. Au cœur de Zurich, les employés du Amtshaus Walche, un bâtiment administratif classé monument historique, souffraient de la température élevée en période estivale. Du fait de sa construction en acier, le bâtiment dispose d'une masse d'accumulation très faible. Et comme c'est le cas pour tout bâtiment administratif, il était impossible de laisser les fenêtres ouvertes la nuit pour faire baisser la température intérieure. Le climat dans les bureaux était donc tropical dès le matin. Fin 2012, dans le cadre d'un assainissement énergétique, les 420 fenêtres ont été rénovées et les 210 bureaux équipés de stores automatisés. À cette occasion, les anciens volets roulants à commande manuelle ont été remplacés par des protections solaires automatisées. Mis en exposition, les stores modèle acier chromé empêchent la surchauffe du bâtiment en été, laissent pénétrer la chaleur dans les bureaux en hiver et offrent une protection anti-éblouissement efficace pour tous les postes de travail.

IL RISANAMENTO AIUTA

Il surriscaldamento estivo è uno dei principali punti deboli degli edifici più vecchi. Anche nell'Amtshaus Walche, un edificio amministrativo di valore storico nel centro di Zurigo, gli impiegati erano soliti soffrire la calura durante tutta l'estate. A causa della costruzione in acciaio, l'edificio dispone di pochissima massa di accumulo. Ma poiché in un edificio amministrativo, anche d'estate, le finestre di notte devono rimanere chiuse, non era possibile sfruttare il raffrescamento notturno attraverso i cortili interni, con la conseguenza di temperature interne tropicali sin dal mattino. Alla fine del 2012, un intervento di risanamento energetico ha coinvolto ben 420 finestre e tutti i 210 uffici sono stati dotati di tende automatizzate. Il risanamento prevedeva infatti la sostituzione delle vecchie tapparelle manuali con una protezione solare automatizzata. Le tende a proiezione in acciaio cromato evitano il surriscaldamento dell'edificio in estate, permettono agli uffici di beneficiare dell'apporto di calore in inverno e forniscono al contempo un'efficace protezione antiabbagliante ad ogni postazione di lavoro.



WANN IST ARCHITEKTUR GUT?

Designklassiker zeigen längst: Aus dem Zusammenspiel von neuen Technologien und drängenden Bedürfnissen der jeweiligen Zeit entsteht innovative Gestaltung. Umso überraschender ist es, dass architektonisch und energieeffizient vorbildliche Gebäude immer noch rar sind. Gehört doch die Energiefrage zu den wichtigsten Fragen unserer Zeit. Solange aber noch Gebäude entstehen, bei denen die einfachsten Regeln der Energieeffizienz kaum berücksichtigt werden, Gebäude mit ungünstigen Oberflächen-Volumen-Verhältnissen, mit minimaler Dämmung oder bauphysikalisch bedenklichen Detaillösungen, drängt sich die Frage auf, ob hier bloss konstruktives Wissen fehlt, ob das Thema Energieeffizienz den Gestalter einfach nicht interessiert oder ob er, wie so mancher Architekt oder Bauherr, vor einem der hartnäckigsten Vorurteile gegen Plusenergie-Häuser kapituliert. Dem Vorurteil nämlich, dass Plusenergie-Häuser Schuh-schachteln ähneln und architektonisch anspruchslos sind.

Sind sie nicht. Zwar erfordert energieeffizientes Bauen immer eine kompakte Bauweise. Doch können die Häuser dennoch architektonisch anspruchsvoll und ausgesprochen vielfältig gestaltet werden. Denn in der Gestaltung des scheinbar Einfachen liegt die grösste Herausforderung. So bedeutet nachhaltiges Bauen, die heute vorherrschenden Kriterien Funktionalität und Wirtschaftlichkeit langfristig auszurichten und durch zusätzliche Kriterien zu ergänzen. Dazu gehören Energieeffizienz und Umweltverträglichkeit, zusätzlicher Wohnkomfort und eben – eine gute Architektur.

Damit sind die drei wesentlichen Kriterien guter zeitgenössischer Architektur klar benannt: Erstens Energieeffizienz, die auf der passiven Nutzung von Solarenergie, der maximalen Solarenergieproduktion und einer einfachen, effizienten Haustechnik beruht; zweitens Umweltverträglichkeit, die eine Materialwahl nach den Kriterien von Minergie-ECO voraussetzt und zu der die Ökobilanz eines Plusenergie-Hauses ganz wesentlich beiträgt, weil durch die Einspeisung eines hohen Solarstrom-Überschusses Umweltbelastungen stark reduziert werden und drittens zusätzlicher Wohnkomfort, der erzeugt wird durch hochwertige Dämmung, eine Komfortlüftung mit Feinstaub- und Pollenfilter für gesunde Raumluft sowie eine Materialauswahl nach dem Standard Minergie-P-ECO, die sich in einem angenehmen Wohnklima bemerkbar macht. Gute zeitgenössische Architektur integriert diese Anforderungen des nachhaltigen Bauens beim Entwerfen und Realisieren. Städtebauliche Aspekte, Funktionen, Raum, Form, Material und Farbe bleiben dabei genauso wichtig wie eh und je.





QU'EST-CE QU'UNE BONNE ARCHITECTURE ?

Les classiques du design le prouvent depuis longtemps : l'action conjuguée des nouvelles technologies et des besoins impérieux inhérents à une époque est à l'origine de conceptions innovantes. Il est donc d'autant plus surprenant que les bâtiments exemplaires à la fois en matière d'architecture et d'efficacité énergétique se fassent encore rares. La question de l'énergie représente pourtant l'un des enjeux majeurs de notre temps. Toutefois, tant que l'on construira des bâtiments sans prendre en compte les règles d'efficacité énergétique les plus simples, avec des rapports surface/volume défavorables, une isolation minimale ou des solutions aux caractéristiques physiques douteuses, on continuera à se demander s'il s'agit d'un déficit de connaissances architecturales de la part du concepteur, si le thème de l'efficacité énergétique ne l'intéresse tout simplement pas ou si, comme de nombreux architectes et maîtres d'ouvrage, il a capitulé devant l'un des a priori bien ancrés relatifs aux bâtiments à énergie positive. En l'occurrence, le fait que les bâtiments à énergie positive ressembleraient à des boîtes à chaussures et seraient sans prétention architecturale.

Ce n'est bien entendu pas le cas. Certes, les constructions économes en énergie impliquent invariablement une structure compacte. Il n'empêche, ce type de bâtiments peut représenter une haute exigence architecturale et proposer des conceptions réellement diverses. C'est bien souvent dans l'apparente simplicité que l'on rencontre les plus grands défis. La construction durable consiste donc à cibler à long terme les critères aujourd'hui dominants que sont la fonctionnalité et la rentabilité tout en les complétant par des critères supplémentaires. Parmi ceux-ci, l'efficacité énergétique, l'écocompatibilité, un confort de vie amélioré et, justement, une bonne architecture.

Les trois critères essentiels à une bonne architecture contemporaine sont ainsi clairement désignés : d'abord l'efficacité énergétique, qui repose sur l'exploitation passive de l'énergie solaire, sur la production d'énergie solaire maximale et sur une domotique simple et efficace ; ensuite l'écocompatibilité, qui suppose un choix de matériaux en accord avec le standard Minergie-ECO et à laquelle le bilan écologique d'une maison à énergie positive contribue pour l'essentiel, car l'injection d'un surplus important de courant solaire réduit fortement l'impact environnemental ; enfin un confort de vie amélioré, créé par une isolation de qualité, une ventilation agréable avec filtrage des poussières et des pollens pour une atmosphère saine, ainsi que par un choix de matériaux en accord avec le standard Minergie-P-ECO. Une bonne architecture contemporaine intègre ces exigences de construction durable à la fois dans la phase de conception et de réalisation. Les aspects urbanistiques, les fonctions, l'espace, la forme, les matériaux et les couleurs conservent toute leur importance.



QUANDO L'ARCHITETTURA È BUONA?

Da tempo, i classici del design dimostrano che dall'interazione delle nuove tecnologie con le impellenze del momento nascono progetti innovativi. Sorprende, quindi, che gli edifici esemplari sotto l'aspetto architettonico e dell'efficienza energetica continuano ad essere rari. Eppure la questione energetica è tra le più importanti del nostro tempo. Ma finché sorgeranno edifici con una scarsa considerazione delle più semplici regole dell'efficienza energetica, edifici con un cattivo rapporto tra superficie e volume, con una coibentazione minima o dettagli discutibili dal punto di vista fisico-strutturale, verrà da chiedersi se semplicemente manchino le conoscenze costruttive, se il tema dell'efficienza energetica non interessi il progettista o se egli, come tanti architetti o committenti, si sia arreso di fronte ad uno dei più ostinati pregiudizi nei confronti delle "case energia-più". Ossia il pregiudizio secondo cui queste case assomiglierebbero a scatole di scarpe e presenterebbero un'architettura molto modesta.

Non è così. L'edilizia a basso consumo energetico richiede sì una struttura compatta, ma le case possono essere comunque diversificate e sofisticate dal punto di vista architettonico. La sfida più impegnativa consiste nel dare forma ad una semplicità soltanto apparente. Edilizia sostenibile significa orientare sul lungo

termine i criteri oggigiorno predominanti, vale a dire funzionalità ed economicità, completandoli con criteri aggiuntivi. Tra questi vi sono l'efficienza energetica, l'ecocompatibilità e un maggiore comfort abitativo – precisamente una buona architettura.

Ecco definiti i tre criteri fondamentali della buona architettura contemporanea: primo l'efficienza energetica, basata sull'uso passivo dell'energia solare, sulla massima produzione della stessa e su una domotica semplice ed efficiente; secondo l'ecocompatibilità, che presuppone una scelta dei materiali conforme ai criteri Minergie-ECO e cui il bilancio ecologico di una "casa energia-più" contribuisce notevolmente, poiché alimentando in rete l'elevata eccedenza di energia elettrica solare si riduce considerevolmente l'impatto ambientale; e terzo il maggiore comfort abitativo, ottenuto con una coibentazione di qualità, un impianto di aerazione con filtri antipolline e polveri sottili per un'aria ambiente sana e una scelta dei materiali secondo lo standard Minergie-P-ECO, che risulta in un clima interno gradevole. La buona architettura contemporanea integra queste esigenze dell'edilizia sostenibile in fase di progettazione e realizzazione. Aspetti urbanistici, funzioni, spazio, forma, materiale e colore mantengono l'importanza di sempre.

Donghua Li
Turner, Weltmeister und
Olympiasieger.

Gymnaste, champion
du monde et champion
olympique

Ginnasta, campione
mondiale e olimpionico

Das Internet beherrscht die Zukunft und ich beherrsche per Internet mein Haus.

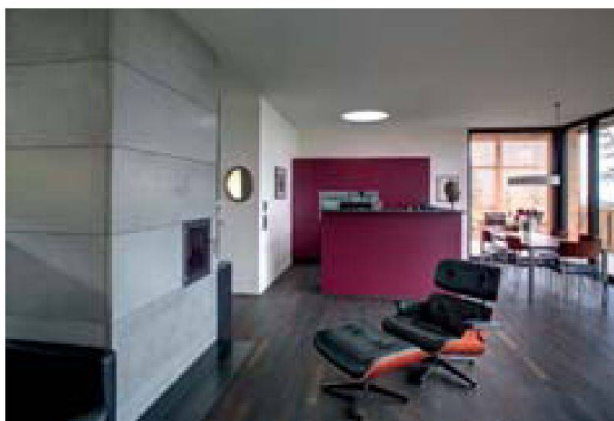
Internet gouverne l'avenir et moi, je gouverne ma maison par Internet.

Internet domina il futuro e io controllo la mia casa tramite Internet.

www.somfy.ch



HOME MOTION by
somfy.



Architekt / Architetto / Architecte : Bauatelier Metzler
Foto / Photo : Thomas Drexel

Seit über 30 Jahren entwickelt Somfy hochwertige Antriebe und intelligente Steuerungen für Sonnenschutz, Lamellenstoren, Rollläden, Vorhänge und Tore. Das börsennotierte Unternehmen mit seiner breiten Produktpalette hat seinen schweizerischen Firmensitz in Bassersdorf. Als Weltmarktführer verkaufte Somfy in 2012 über 100 Millionen Antriebe, lancierte mehr als 40 innovative Produktlösungen und zeichnete 36 neue Patente. Jede einzelne Lösung von Somfy bietet einen hohen Benutzerkomfort, spart Energie bei den Betriebskosten und verlängert die Lebensdauer von Sonnenschutz, Storen, Rollläden und Toren.

Depuis plus de 30 ans, Somfy conçoit des solutions d'automatisation et de commande intelligentes et de grande qualité pour protections solaires, stores à lamelles, volets roulants, rideaux et portes. Le siège suisse de cette entreprise cotée en bourse et à la vaste gamme de produits est situé à Bassersdorf. En tant que leader du marché, Somfy a, rien qu'en 2012, vendu plus de 100 millions d'opérateurs dans le monde, conçu plus de 40 produits innovants et déposé 36 nouveaux brevets. Chacune des solutions de Somfy propose un confort d'utilisation maximal, permet d'économiser de l'énergie et des coûts d'exploitation et prolonge la durée de vie des protections solaires, stores, volets roulants et portes.

Da oltre 30 anni Somfy sviluppa automatismi di qualità e sistemi di comando intelligenti per tende da sole, veneziane esterne, tap-parelle, tende interne e cancelli. L'azienda è quotata in borsa, offre un'ampia gamma di prodotti e ha la sua sede svizzera a Bassersdorf. Leader del mercato mondiale, Somfy ha venduto solo nel 2012 oltre 100 milioni di automatismi in tutto il mondo, ha sviluppato più di 40 prodotti innovativi e depositato 36 nuovi brevetti. Ognuna delle soluzioni ideate da Somfy offre un'elevata praticità d'uso, consente di risparmiare sull'energia e sui costi d'esercizio e prolunga la durata di tende da sole, tende interne, tap-parelle e cancelli.

www.somfy.ch

INFORMATION

Somfy AG
Vorbuchenstrasse 17
CH-8303 Bassersdorf
+41 44 838 40 30
www.somfy.ch