

Un open space segmenté

Autor(en): **Poel, Cedric van der**

Objektyp: **Article**

Zeitschrift: **Tec21**

Band (Jahr): **140 (2014)**

Heft: **Dossier : Das Büro = Le bureau = L'ufficio**

PDF erstellt am: **06.08.2024**

Persistenter Link: <https://doi.org/10.5169/seals-390724>

Nutzungsbedingungen

Die ETH-Bibliothek ist Anbieterin der digitalisierten Zeitschriften. Sie besitzt keine Urheberrechte an den Inhalten der Zeitschriften. Die Rechte liegen in der Regel bei den Herausgebern.

Die auf der Plattform e-periodica veröffentlichten Dokumente stehen für nicht-kommerzielle Zwecke in Lehre und Forschung sowie für die private Nutzung frei zur Verfügung. Einzelne Dateien oder Ausdrucke aus diesem Angebot können zusammen mit diesen Nutzungsbedingungen und den korrekten Herkunftsbezeichnungen weitergegeben werden.

Das Veröffentlichen von Bildern in Print- und Online-Publikationen ist nur mit vorheriger Genehmigung der Rechteinhaber erlaubt. Die systematische Speicherung von Teilen des elektronischen Angebots auf anderen Servern bedarf ebenfalls des schriftlichen Einverständnisses der Rechteinhaber.

Haftungsausschluss

Alle Angaben erfolgen ohne Gewähr für Vollständigkeit oder Richtigkeit. Es wird keine Haftung übernommen für Schäden durch die Verwendung von Informationen aus diesem Online-Angebot oder durch das Fehlen von Informationen. Dies gilt auch für Inhalte Dritter, die über dieses Angebot zugänglich sind.



BUREAUX SCHNEIDER ELECTRIC, RENENS VD

Maitre de l'ouvrage: UBS Fund Management AG, propriétaire/Schneider Electric (Suisse) SA, locataire
Architectes, direction des travaux: TRIBU architecture, Lausanne
Ingénieurs en chauffage, ventilation, électricité, sanitaire et climatisation: Groupe technique H2, Ecublens

Début des travaux: juin 2011
Mise en service: septembre 2011

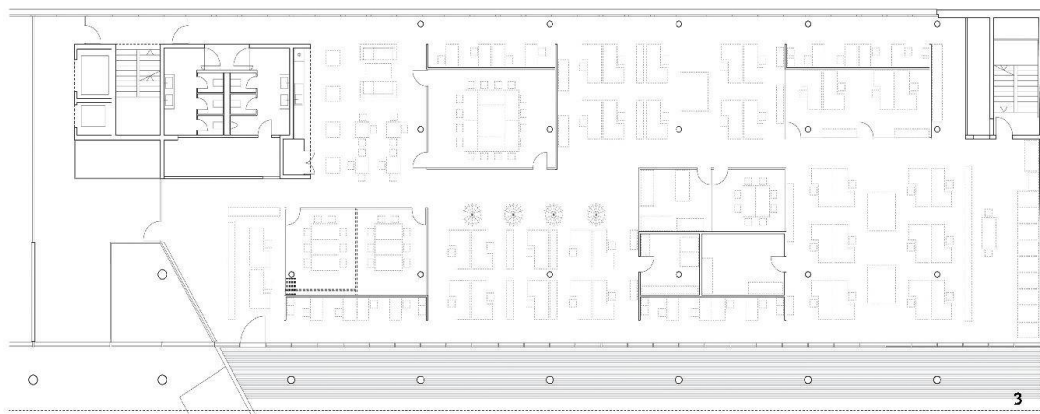
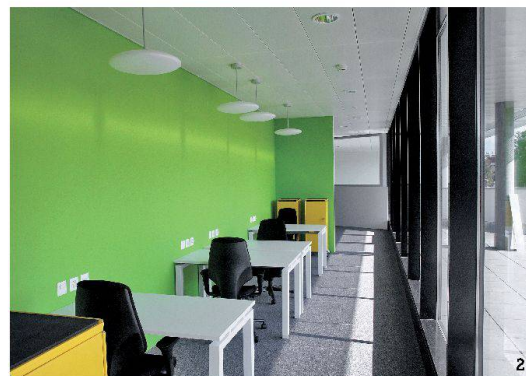
Un open space segmenté

Texte: Cedric van der Poel, cvdp@revue-traces.ch

En 2010, Schneider Electric, spécialiste de la gestion d'énergie et de l'automatisation, mandate le bureau lausannois TRIBU architecture pour lui trouver et aménager un nouvel espace administratif devant regrouper sous un même toit ses collaborateurs et ceux de ses filiales APC et Feller. Sur la base d'une étude multicritère, le choix se porte sur le bâtiment «Plan Léman» achevé en 2007 à Renens par le bureau Architram. Fidèle à sa démarche architecturale participative, TRIBU organise des ateliers dont l'objectif est de définir les besoins et souhaits des collaborateurs.

Inaugurés en 2011, les bureaux associent intelligemment espaces ouverts et fermés, places de travail fixes et modulables, lieux d'échange et d'isolement. Sur un grand plateau de 882 m², quatre modules fermés et en partie vitrés ont été implantés de manière à préserver au maximum la double orientation du bâtiment. Ces «boîtes», qui servent de salles de conférences ou de bureaux, délimitent trois open spaces – un par département –, une cafétéria ainsi

que quatre alcôves accueillant chacune des places de travail temporaire. Le mobilier, les couleurs, la flexibilité des espaces et leur hiérarchisation – du plus informel au plus formel – et le travail sur l'identité du lieu font de ces locaux un bel exemple des questions qui touchent actuellement l'aménagement des bureaux et le monde du travail.



- 1 Espace commun et petite cafétéria
- 2 Une des alcôves proposant des places de travail temporaire
- 3 Plan général de l'espace

Plan et photos: TRIBU architecture