

# EPF Lausanne

Objekttyp: **Group**

Zeitschrift: **Tec21**

Band (Jahr): **141 (2015)**

Heft (9): **SIA-Masterpreis Architektur 2014 = Premio SIA Master Architettura 2014 = Prix SIA Master Architecture 2014**

PDF erstellt am: **13.09.2024**

## **Nutzungsbedingungen**

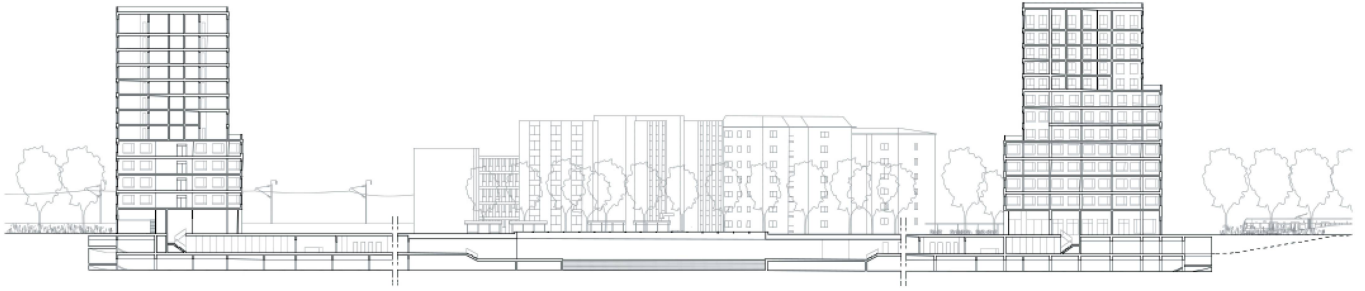
Die ETH-Bibliothek ist Anbieterin der digitalisierten Zeitschriften. Sie besitzt keine Urheberrechte an den Inhalten der Zeitschriften. Die Rechte liegen in der Regel bei den Herausgebern.

Die auf der Plattform e-periodica veröffentlichten Dokumente stehen für nicht-kommerzielle Zwecke in Lehre und Forschung sowie für die private Nutzung frei zur Verfügung. Einzelne Dateien oder Ausdrucke aus diesem Angebot können zusammen mit diesen Nutzungsbedingungen und den korrekten Herkunftsbezeichnungen weitergegeben werden.

Das Veröffentlichen von Bildern in Print- und Online-Publikationen ist nur mit vorheriger Genehmigung der Rechteinhaber erlaubt. Die systematische Speicherung von Teilen des elektronischen Angebots auf anderen Servern bedarf ebenfalls des schriftlichen Einverständnisses der Rechteinhaber.

## **Haftungsausschluss**

Alle Angaben erfolgen ohne Gewähr für Vollständigkeit oder Richtigkeit. Es wird keine Haftung übernommen für Schäden durch die Verwendung von Informationen aus diesem Online-Angebot oder durch das Fehlen von Informationen. Dies gilt auch für Inhalte Dritter, die über dieses Angebot zugänglich sind.



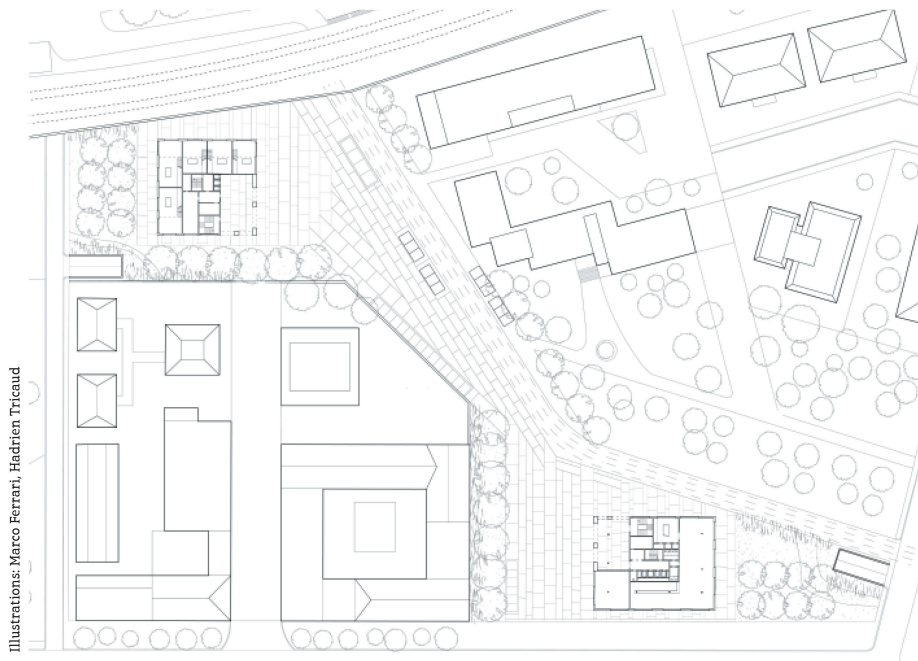
## Palazzi Urbani. Scalo Farini, Milano

**Marco Ferrari, Hadrien Tricaud**  
Professeurs Christian Gilot, Alexandre Blanc,  
Maria Saiz Avendano, Jean-Paul Jaccaud  
EPF Lausanne

≡ La désindustrialisation des villes est synonyme d'opportunités. Dans le cadre de ce projet, la désaffectation des voies ferrées laisse un vide urbain, un site étriqué et dichotomique, où les deux extrémités sont reliées par un étroit cordon qui les unit dans leur histoire. Le projet paysagiste crée un lien dans la ville et imprime une dynamique urbaine. De ce lieu de passage surgissent deux tours qui, par leur force statique, dialoguent et donnent toute la valeur de l'échelle du vide entre elles. Celles-ci, dans la continuité historique des palazzi milanais, génèrent une tension réciproque et valorisent le site par leur composition de façade.



2

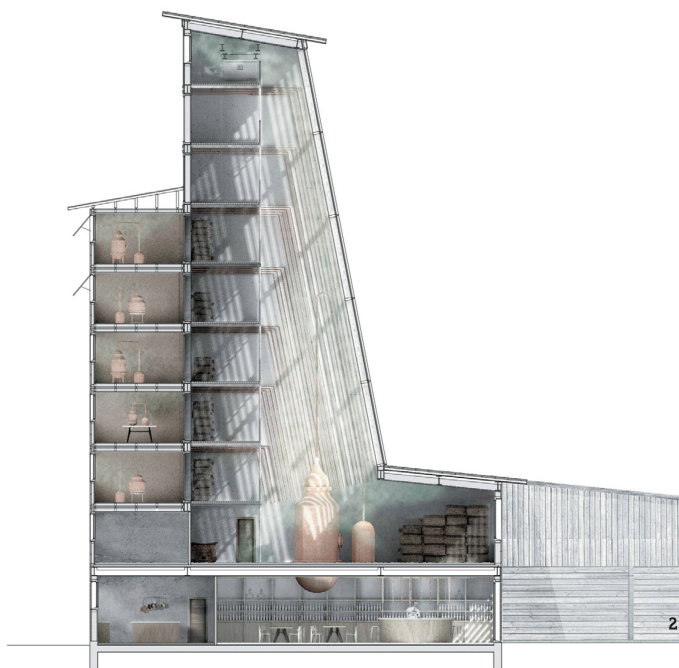


Illustrations: Marco Ferrari, Hadrien Tricaud

3

- 1 Section
- 2 Visualisation
- 3 Plan général

Illustrations: Guillaume Bolle-Reddat, Yann Bommelaer

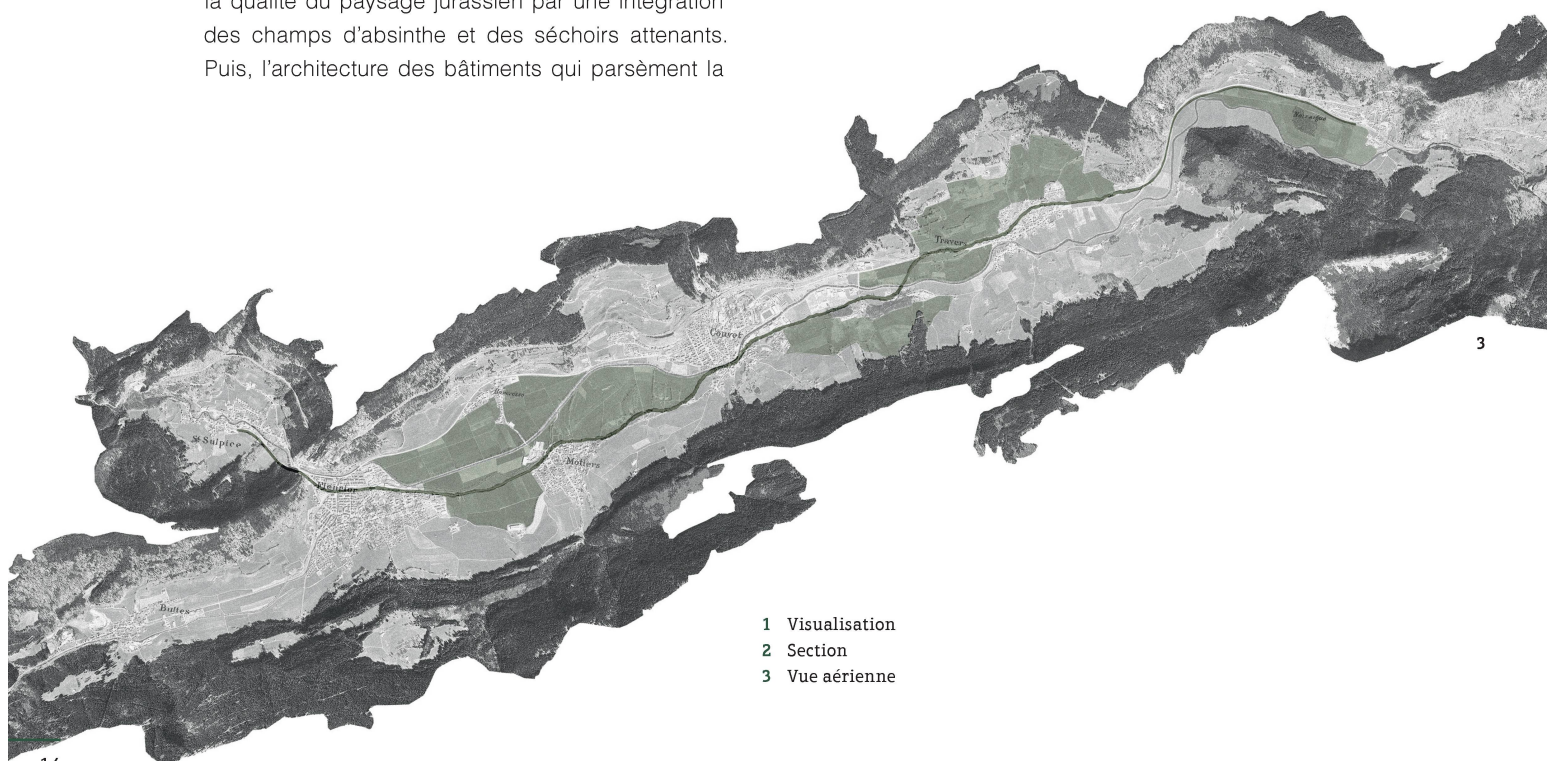


## Trapsinthia: réveil de l'identité artisanal du val atemporel

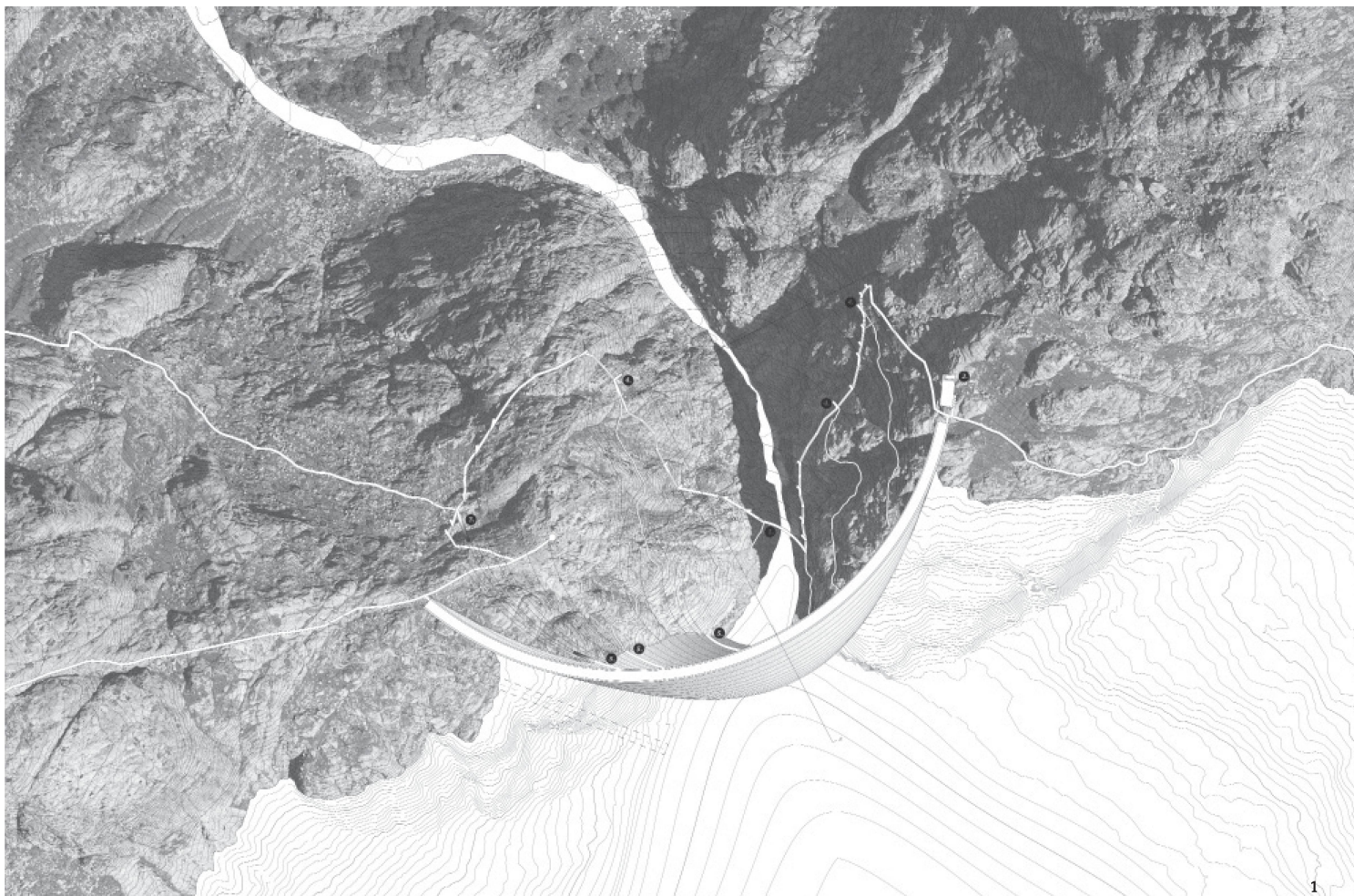
**Guillaume Bolle-Reddat, Yann Bommelaer**  
Professeurs Marco Bakker, Luca Ortelli,  
Leentje Walliser Garrels, Arno Hassler  
EPF Lausanne

≡ La renaissance de l'absinthe au sortir de son histoire clandestine est considérée d'importance culturelle dans le Val de Travers. Ce projet clame le renouveau de la fée verte par une architecture qui se veut paysagère avec une forte identité formelle. Dans un premier temps, l'intervention met en valeur la qualité du paysage jurassien par une intégration des champs d'absinthe et des séchoirs attenants. Puis, l'architecture des bâtiments qui parsèment la

vallée a une valeur formelle d'exception qui résulte du processus de fabrication et affiche ainsi son caractère particulier. La conjonction de l'intervention paysagère et de l'architecture met en valeur le caractère identitaire de la Bleue pour le Val de Travers.



- 1 Visualisation
- 2 Section
- 3 Vue aérienne



## Entre puissance et fragilité. Un mémorial aux glaciers disparus

**Clemens Anton Schagerl**

Professeurs Dieter Dietz, Aurelio Muttoni,  
Marc Schmit, Robert Ireland  
EPF Lausanne

≡ Les infrastructures et tout particulièrement les barrages ne sont pas toujours les vecteurs heureux d'un dialogue avec le paysage. Ce projet s'appuie sur la politique énergétique helvétique et profite du lac récemment formé par le glacier de Trift pour proposer un ouvrage résolument contextuel. Le barrage s'est inscrite dans l'histoire du lieu. Le béton porte la trace des changements qui ont affecté le glacier au cours du temps et retranscrit ainsi l'évolution du glacier. Le cheminement de la randonnée s'appuie sur les mêmes repères et permet la découverte de ces changements, avec pour objectif de sensibiliser à la transformation du territoire alpin.

- 1 Vue synoptique
- 2 Visualisation

