

Occupation transversale

Autor(en): **Catsaros, Christophe**

Objektyp: **Article**

Zeitschrift: **Tec21**

Band (Jahr): **143 (2017)**

Heft [42-43]: **Das neue Büro = Le bureau revisité = L'ufficio moderno**

PDF erstellt am: **26.06.2024**

Persistenter Link: <https://doi.org/10.5169/seals-737418>

Nutzungsbedingungen

Die ETH-Bibliothek ist Anbieterin der digitalisierten Zeitschriften. Sie besitzt keine Urheberrechte an den Inhalten der Zeitschriften. Die Rechte liegen in der Regel bei den Herausgebern.

Die auf der Plattform e-periodica veröffentlichten Dokumente stehen für nicht-kommerzielle Zwecke in Lehre und Forschung sowie für die private Nutzung frei zur Verfügung. Einzelne Dateien oder Ausdrucke aus diesem Angebot können zusammen mit diesen Nutzungsbedingungen und den korrekten Herkunftsbezeichnungen weitergegeben werden.

Das Veröffentlichen von Bildern in Print- und Online-Publikationen ist nur mit vorheriger Genehmigung der Rechteinhaber erlaubt. Die systematische Speicherung von Teilen des elektronischen Angebots auf anderen Servern bedarf ebenfalls des schriftlichen Einverständnisses der Rechteinhaber.

Haftungsausschluss

Alle Angaben erfolgen ohne Gewähr für Vollständigkeit oder Richtigkeit. Es wird keine Haftung übernommen für Schäden durch die Verwendung von Informationen aus diesem Online-Angebot oder durch das Fehlen von Informationen. Dies gilt auch für Inhalte Dritter, die über dieses Angebot zugänglich sind.

Texte: Christophe Catsaros

Occupation transversale

C'est dans un ensemble composé de deux immeubles reliés, reconstruits par Charles Thévenaz dans les années 1960, que le bureau lausannois Brauen Wälchli Architectes a choisi de s'installer.

1 L'accueil est implanté à l'intersection des niveaux décalés des deux bâtiments raccordés.





2

Dans l'hypercentre fortement dénivelé, entre l'historique rue du Bourg et la non moins ancienne rue du Rôtillon, les architectes choisissent de déployer leur espaces de travail de façon transversale dans les deux volumes qui composent le bâtiment.

L'entrée se fait par la rue du Bourg. On accède à la réception en longeant une salle de réunion vitrée. Les espaces de travail s'organisent autour d'un escalier qui monte tout droit du rez-de-chaussée du premier immeuble au cinquième étage de celui situé en contrebas.

Cette organisation s'accompagne d'un effort réussi pour faire pénétrer la lumière naturelle dans l'accueil. Le rez-de-chaussée du bâtiment principal correspondant au 3^e étage de celui qui est en contrebas, la verrière posée à cet endroit distribue généralement la lumière zénithale.

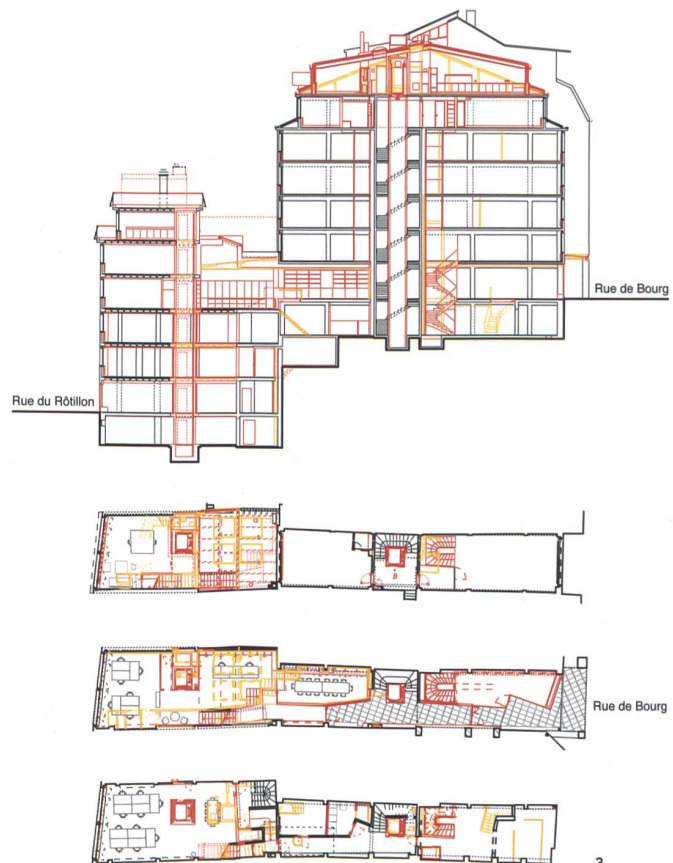
Lumière naturelle au centre

Quant au décalage entre les deux immeubles, il permet un astucieux jeu de demi niveaux, dont la réception tire admirablement profit. En entrant, on peut descendre quelques marches vers l'accueil ou attaquer directement l'escalier étroit et rectiligne. Un étrange oculus dénote la complexité de l'aménagement à cheval entre deux structures et signale l'existence d'autres niveaux inférieurs.

Les espaces de travail, intimes et ouverts, s'organisent autour de cette distribution atypique. Aux dires de ceux qui s'y activent, on parvient facilement à s'isoler tout en travaillant dans un espace ouvert. Au sommet de l'immeuble en contrebas, les espaces partagés, cafeteria et terrasse, profitent de la vue imprenable sur le quartier médiéval du Rôtillon, le pont Bessières et la cathédrale.

2 La cage vitrée de l'ascenseur s'insère jusqu'au fond des espaces de travail.

3 Coupe verticale.
4 Plans, de haut en bas: R4, R3 REZ, R2 échelle 1:400.



3

Maître d'ouvrage: privé
Architecte: Brauen
Wälchli, Lausanne
Ingénieurs-conseils CVRS:
Weinmann-Energies,
Echallens
Ingénieur-conseil électricité: Amstein+Walthert,
Lausanne
Ingénieur civil: Chabloz &
Partenaires, Lausanne
Plâtrerie peinture entretien:
Duca, Cheseaux-sur-
Lausanne
**Charpente, couverture,
agencement:** André,
Yens-sur-Morges
Serrurerie, vitrines:
Joux Constructions
Métalliques,
Le Mont-sur-Lausanne
**Installations de Chauffage/
Ventilation:** Monnier, Pully
Menuiserie: Wider, Clarens
Peinture intérieure:
Entrée en matière,
Chailly-Montreux
Fourniture luminaires:
Regent, Le Mont-sur-
Lausanne
**Revêtement de sols en
linoleum:** Solsconcept,
Savigny

Projet: 2011–2013
Réalisation: 2013–2015



4 Amenée de la lumière naturelle jusqu'au cœur du bâtiment

Partie d'un ensemble modulé

L'aménagement, tout en offrant des espaces de travail modernes et fonctionnels, semble tirer profit de la richesse du tissu urbain médiéval.

L'organisation autour de l'escalier ouvert ne va pas sans évoquer le travail de certains brutalistes autour des circulations verticales et leur choix de mettre en scène le fonctionnement d'un bâtiment. Rendu manifeste, l'escalier devient un véritable lieu de vie. Il dessert les paliers tout en permettant une perception globale de l'activité dans le bureau.

Cette ouverture constitue finalement un choix éminemment urbain, transformant un lieu de travail en micrographie d'une ville avec des axes, des espaces privatifs et d'autres partagés.

L'escalier comme point de rencontre

Détourné de sa mission monofonctionnelle, l'escalier ainsi traité renoue avec un certain symbolisme qui a voulu lui faire porter des fonctions sociales. Lieu d'exhibition au 19^e siècle, de vulgarisation du fonctionnalisme au 20^e, l'escalier redevient aujourd'hui un lieu de socialisation et de structuration de la vie quotidienne.

Dans le cas de cet aménagement, il contribue inmanquablement à la complexité du lieu, tout en préservant le caractère hautement fonctionnel des espaces de travail.

CHRISTOPHE CATSAROS, rédacteur en chef TRACÉS
christophe.catsaros@revue-traces.ch