

Neue Orthoptera aus Transvaal

Autor(en): **Schulthess Rechberg, A. v.**

Objektyp: **Article**

Zeitschrift: **Mitteilungen der Schweizerischen Entomologischen Gesellschaft =
Bulletin de la Société Entomologique Suisse = Journal of the
Swiss Entomological Society**

Band (Jahr): **12 (1910-1917)**

Heft 1

PDF erstellt am: **12.07.2024**

Persistenter Link: <https://doi.org/10.5169/seals-400665>

Nutzungsbedingungen

Die ETH-Bibliothek ist Anbieterin der digitalisierten Zeitschriften. Sie besitzt keine Urheberrechte an den Inhalten der Zeitschriften. Die Rechte liegen in der Regel bei den Herausgebern.

Die auf der Plattform e-periodica veröffentlichten Dokumente stehen für nicht-kommerzielle Zwecke in Lehre und Forschung sowie für die private Nutzung frei zur Verfügung. Einzelne Dateien oder Ausdrucke aus diesem Angebot können zusammen mit diesen Nutzungsbedingungen und den korrekten Herkunftsbezeichnungen weitergegeben werden.

Das Veröffentlichen von Bildern in Print- und Online-Publikationen ist nur mit vorheriger Genehmigung der Rechteinhaber erlaubt. Die systematische Speicherung von Teilen des elektronischen Angebots auf anderen Servern bedarf ebenfalls des schriftlichen Einverständnisses der Rechteinhaber.

Haftungsausschluss

Alle Angaben erfolgen ohne Gewähr für Vollständigkeit oder Richtigkeit. Es wird keine Haftung übernommen für Schäden durch die Verwendung von Informationen aus diesem Online-Angebot oder durch das Fehlen von Informationen. Dies gilt auch für Inhalte Dritter, die über dieses Angebot zugänglich sind.

Neue Orthoptera aus Transvaal.

Von Dr. A. v. Schulthess Rechberg, Zürich.

Eingegangen 12. Oktober 1909.

PHASMODEA.

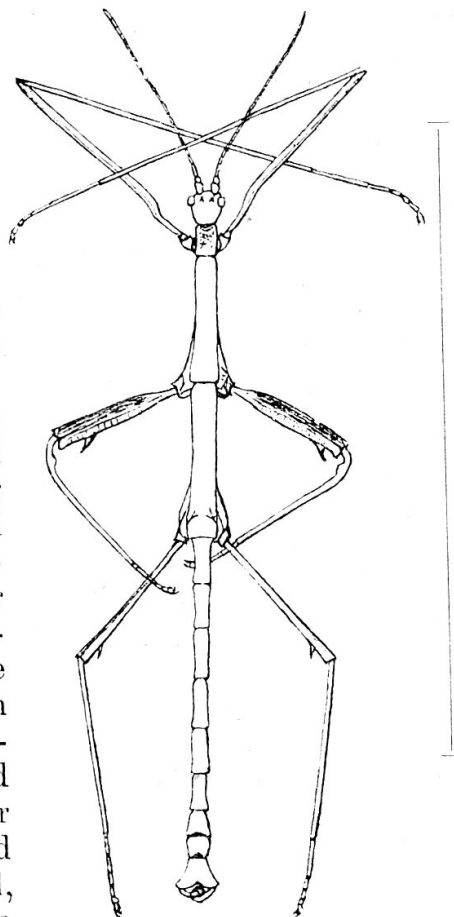
Bacillini.

Parabacillus nov. gen.

Bacillinorum novum genus, Bacillo et Xylicae affine.

♂. Corpus gracile, apterum, laeve. Antennae quam femora antica in ♂ aliquantum longiores, articulo 1. cylindrico, 3. cylindrico, haud triquetro. Vertex inter oculos spinis 2 validis, divergentibus armatus. Occiput inerme. Thorax et abdomen cylindrici, supra non carinati. Femora carinata, intermedia et postica subtus latere interno dente valido subapicali instructa.

Parabacillus bildet ein Zwischenglied zwischen *Xylica* Karsch und *Bacillus* Latr. Mit ersterer Gattung hat er die Dorne auf dem Scheitel und die verlängerten Fühler gemeinsam, unterscheidet sich aber von ihr durch das zylindrische, nicht abgeplattete erste Fühlerglied und die verdickten, gekielten, unten gegen das Ende am Innenrande mit starkem Zahn versehenen Mittel- und Hinterschenkel, mit *Bacillus* teilt er das zylindrische 1. und 3. Fühlerglied und die Bewehrung der Schenkel, unterscheidet sich jedoch von ihm durch den bewehrten Scheitel, die Länge der Fühler und die verdickten Schenkel.



Parabacillus femoratus nov. spec.

♂. Viridis, flavescens; Corpus laeve, medio haud carinatum. Antennae flavidae, quam mesonotum sesqui longiores, 21-articulatae, articulo 3. cylindrico. Spinae verticis conco-

lores. Meso- et metanotum teretia. Segmentum medianum bene discretum, transversum. Segmentum anale ♂ carinatum, apicem versus dilatatum, medio apice emarginatum, subbilobatum. Cerci crassi, depressi, apice geniculati, apice ipso rotundato, spinulis nigris munito. Lamina subgenitalis convexa, carinata, apice rotundato-emarginata. Femora antica ♂ atque metatarsi inermes. Femora intermedia mesonoto aequae longa, valde fusiformiter incrassata, superne multicarinulata, latere interno inter carinas transverse striolata, subtus dente validissimo subapicali triangulari nigro munita. Femora postica multo minus incrassata, ceterum uti femora intermedia constructa et armata.



Longit. corp. maris	67	mm
antennar.	21	"
pronoti	3	"
mesonoti	13,2	"
metan. c. s. m.	15,5	"
segm. med.	1,9	"
fem. antic.	22	"
intermed.	13	"
post.	16	"

Hab. Shilouvane (Drakensberge, Transvaalia borealis, Africa mer. orient., leg. Junod) (c. m.)

ACRIDIOIDEA.

Eumastacidae.

Penichrotes Karsch.

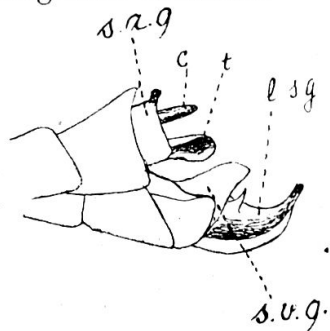
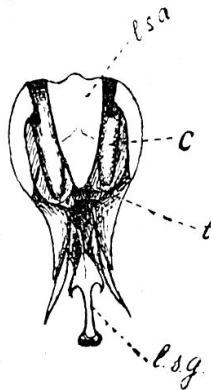
P. carinicus nov. spec.

Unicolor fulvo-castaneus. Antennae basi flavae, ab articulo 6. nigrae. Latera fastigii, genua postica, basis et extrema pars tibiaram posticarum, tarsique postici rubri. Facies, fascia longitudinalis genarum et tibiae posticae flavae.

Vertex pronoto aequae longus, medio longitudinaliter carinulatus, margine postico acute marginatus. Antennae aliquantum depressae 14-articulatae. Pronotum tectiforme, antice truncatum, loborum deflexorum margo anticus a medio valde reclinator, margo inferior usque ad medium sinuatus, pone medium leniter convexus, margo posticus leniter sinuatus, angulus posterior acute productus. Meso- et metanotum perspicua, medio carinata, margine postico recto medio emarginato. Femora et tibiae anteriores supra acute tricarinatae, carinis omnibus inermibus, carinae femorum posteriorum dorsales spinulis nigris

armatae. Tibiae posticae spinis nigris intus majoribus longitudine aequalibus numero 17—19, extus minoribus numero 20 armatae. Calcaria interna quam externa valde majora, bene perspicua. Metatarsus posticus inermis, hirsutus; arolia magna. Abdomen gracile, dorso tectiforme. Lamina supraanalis ♀ multo longior quam basi latior, trigonalis, cerci ♀ cylindrici, recti, hirsuti, apicem laminae supraanalis non attingentes. Valvulae genitales ♀ elongatae, $1\frac{1}{2}$ longitudinem metatarsi postici aequantes, apice in dentem productae, a latere visae curvatae, a superno visae rectae; superiores superne, inferiores inferne denticulatae, hac superne sub apicem dente robusto triangulari armatae.

Lamina subgenitalis ♂ acuminata. Valvulae laterales segmenti 9 (s. a. 9) abdominis supra valde hiantes, angulo superiore nigro-mucronatae. Cerci (c) validi, cylindrici, rectissimi. Lamina subgenitalis (l. sg.) late et profunde emarginata, e medio emarginaturae processum compressum, scaphoideum, in spatulam nigram terminatum emittens; pars superior medio involuta, tubum brevem, apice spinulis 3 armatum formans. Lobi laterales segmenti ventralis 9 (s. v. 9) leviter ascendentes, apice rotundati. Titillatores (t.) breves, laminares, depressi, apice rotundati, nigro-limbati.



Long. corporis	♂ 14,5 mm	♀ 21—25 mm
pronoti supra	2,2 "	3 "
femor. postic.	9,3 "	13,5 "
valv. genit. super.		4 "

1 ♂ 8 ♀. Shilouvane (Drakensberge, Transvaalia borealis)
Junod leg., Mai (coll. m.)

Penichrotes carinicus zeichnet sich vor allen andern Arten dieser Gattung durch die oben dreifach gekielten Vorder- und Mittelschenkel und -Schienen aus, die nach Burr bei den andern Arten weder Kiele noch Furchen tragen; ausserdem durch die einfache, übrigens recht variable Färbung, den Bau der Genitalien u. a. m. Alles übrige stimmt vollständig mit den für die Gattung angegebenen Merkmalen.

Parathericles Burr.

P. minutus nov. spec.

P. elephantulo Burr valde affinis, ab eo differt: Carina pronoti pone medium altissima, bisinuata; lobi deflexi postice

multo altiores quam antice, margo inferior eo retro valde descendens; angulo postico acuto. Femorum posteriorum crista superior media a medio longitudinis tantum spinulosa, spinis 6 apice nigris a basi femoris apicem versus longitudine crescentibus armatae; crista exterior superior mutica. Tibiae posticae valde curvatae, spinis $\frac{14-15}{14-15}$ internis quam externis aliquantum majoribus, apice nigris armatae. Calcaria interna quam externa fere duplo longiora; arolia magna. Lamina supraanalis ♀ acuminata, cerci brevissimi, conici, recti; valvulae genitales breves, quam metatarsus posticus breviores; apice in dentem plus minus acutum terminatae, superiores superne, inferiores inferne dentibus obtusis 4 armatae. Maris lamina supraanalis acuminata, non emarginata; lamina subgenitalis apice subtus profunde longitudinaliter sulcata, utrinque lobum decurvum hamuliformem formans. Cerci minuti, recti, cylindrici.

Corpus unicolor bruneum. Pedes virescentes; genua et tibiae posticae sordide sanguineae.

Long. corp.	♂ 8 mm	♀ 11 mm
pronoti	1,5 "	2,3 "
fem. post.	5,5 "	8 "

1 ♂ 4 ♀. Shilouvane (Drakensberge, Transvaalia borealis) Junod legit, Mai (coll. m.)

P. minutus ist von Burrs *elephantulus* verschieden durch die Form des Pronotums, dessen First in der Längsrichtung, besonders beim ♂, 2—3 mal gebuchtet ist, dessen Unterrand sich nach hinten stark senkt, den Mangel an Dornen auf der äussern Kante der Hinterschenkel (die allerdings nur in Burrs Abbildung, nicht aber in der Beschreibung erwähnt sind), die Zahl der Dornen an den Hinterschienen und den Bau der Genitalien.

Die Tiere machen zwar einigermaßen den Eindruck von Larven; aber da der Sammler Junod versichert, sie nie entwickelter beobachtet zu haben und da sie gegen das Ende der afrikanischen Saison gefangen wurden, so handelt es sich jedenfalls um ausgewachsene Tiere.

Eremobidae.

Eremobiella nov. gen.

Corpus gracile, depressum, modice granulatum.

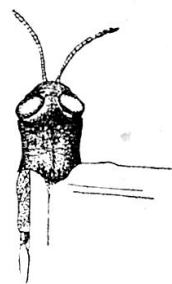
Antennae longiusculae, 21-articulatae, in medio altitudinis oculorum exsertae, inter sese magis quam ab oculo remotae.

Caput magnum, quam thorax multo latius, ac altum aequale latum, perpendicularare. Oculi maximi, oblongi, prominuli. Ver-

tex declivis, lateribus et antice crista angulata terminatus, medio cristula elevata longitudinali, saepe nigra, usque ad occiput perducta instructum. Costa frontalis lata, sulcata, praecique ad ocellum excavata et dilatata, supra ocellum crista transversa munita. Genae quam dimidia oculorum altitudo breviores, grosse rugulosae. Ocelli magni, ad verticis marginem positi.



Pronotum teres, dorso granulis singulis instructum, medio vix angustatum. Carina longitudinalis in prozona nulla, in metazona vix perspicua, sulco typico vix intersecta. Prozona rugulosa, ac metazona aequae longa, margine antico leviter sinuata; metazona transversa, dense punctata, margine postico leniter arcuata. Lobi laterales dense punctati, sulcis 2—3 instructi, eorum margo anticus rectus, posticus sinuatus, inferus arcuatus et longe ciliatus; angulus anterior acutus, posterior rotundatus. Sternum latum; lobi prosterni et metasterni contigui, mesosterni valde distantes, retrodivergentes.



Elytra et alae rite explicatae. Elytra dense reticulata; alae normales; earum margo anticus rectissimus, campus anterior angustus, marginem versus vix latior quam basi, campum axillarem vix superans; venae axillares rectae, basi contiguae.

Pedes longe et dense cano-ciliati, anteriores breves, tarsi exceptis compresso-dilatati; tibiae anteriores margine antico spinis apice nigris 3—4 armatae; femora postica minus dilatata et minus ciliata, margine supero leviter laminato, sed non unduato, margine infero recto; tibiae posticae utrinque spinis albidis apice nigris 10 armatae. Calcaria interna praecipue eorum inferius quam externa longiora. Arolia sat magna.

E. Helenae spec. nov.

Griseo-sabulosa. Elytra et alae abdominis apicem attingentes, femorum posticorum apicem nonnihil superantes. Alae roseae vel saturate aurantiacae, apicem versus lenissime infuscatae. Femora postica facie externa concoloria, facie interna et subtus nigerrima, sub apicem interne fascia eburnea ornata. Tibiae posticae et tarsi postici interne et subtus saturate sanguineae.

Long. corp.	♀	35—38	mm
pronoti		3,5	"
elytri		22	"
Fem. post.		14	"

4 ♀ Shilouvane (Drakensberge, 600 Meter, Transvaalia borealis), leg. Junod, 8. VIII. 1899 (coll. mea).

In honorem *Helena* Junod, impigri investigatoris prae-cellentis conjugis denominata.

Das Genus *Eremobiella* zeichnet sich vor allen Eremobiden durch das kurze, nach hinten nicht verlängerte, seitlich abgerundete Pronotum aus. Der Kopf ist sehr breit, jedoch kurz, von vorn gesehen beinahe queroval; die Augen sehr gross und vorspringend, beinahe die ganze Kopfseite einnehmend; Seitenkanten des Pronotums, ebenso eine Crista auf der Prozona pronoti fehlen, während letztere auf der Metazona leicht angedeutet ist. Vorderflügel schmal, dicht geadert; Hinterflügel gross, vollständig satt rosa oder orange gelb gefärbt mit schwach bräunlichem Anflug im äussersten Viertel. (Von vier Stücken zeigen je zwei die rote, zwei die gelbe Flügelfärbung.) Adern an der Basis von der Farbe der Flügel, gegen die Spitze braun. Hinterschenkel flach, aber kaum verbreitert, Unterrand gerade, Oberrand nicht gewellt oder gezähnt. Mittelfeld der Aussenseite der Hinterschenkel wie bei den übrigen Eremobiden facettiert.

Platystyla Hoffmannseggi Meig. (Dipt.).

Von Dr. Th. Steck, Bern.

Bei meinen in der Sommerzeit fast täglich in einem nahe meiner Wohnung gelegenen Wäldchen zwischen 1 und 2 Uhr mittags unternommenen Jagden nach Schlupfwespen bin ich schon öfter in den Besitz der eigentümlichen schlanken *Platystyla Hoffmannseggi* gelangt, die in ihrem Aussehen und der Art des Fluges auffallend an ein Weibchen aus der Gruppe des *Ichneumon gracilicornis* Grv. erinnert. Diese Aehnlichkeit mag der Grund sein, warum diese wenigstens hier in der zweiten Hälfte August nicht so seltene Fliege den Nachstellungen der Dipterologen zu entgehen scheint und daher in den bekanntesten neueren faunistischen Dipterenverzeichnissen, wie denjenigen von P. G. Strobl für Steiermark, Kowarz für Böhmen, Thahammer für Ungarn und van der Wulp und de Meijere für Holland, entweder gar nicht oder nur als sehr selten vorkommende Art erwähnt wird.
