

[Planches = Tafeln]

Objektyp: **Appendix**

Zeitschrift: **Mitteilungen der Schweizerischen Entomologischen Gesellschaft =
Bulletin de la Société Entomologique Suisse = Journal of the
Swiss Entomological Society**

Band (Jahr): **12 (1910-1917)**

Heft 5-6

PDF erstellt am: **09.08.2024**

Nutzungsbedingungen

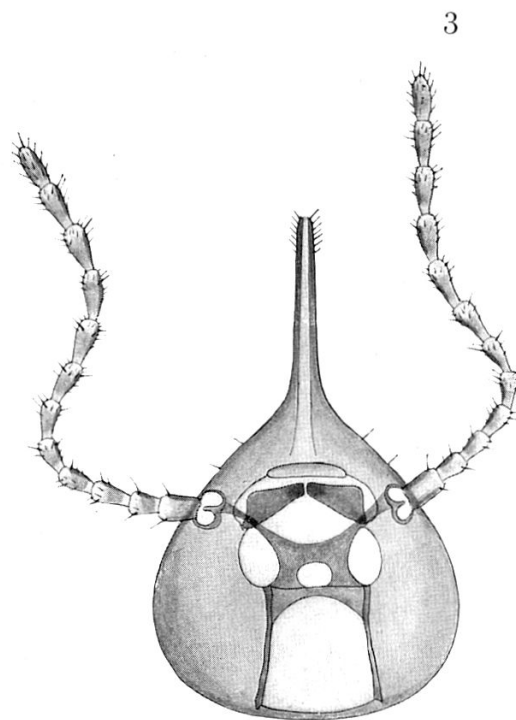
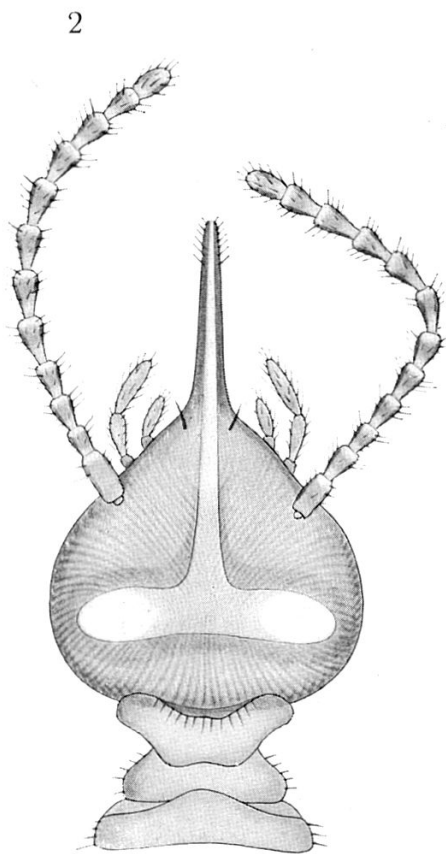
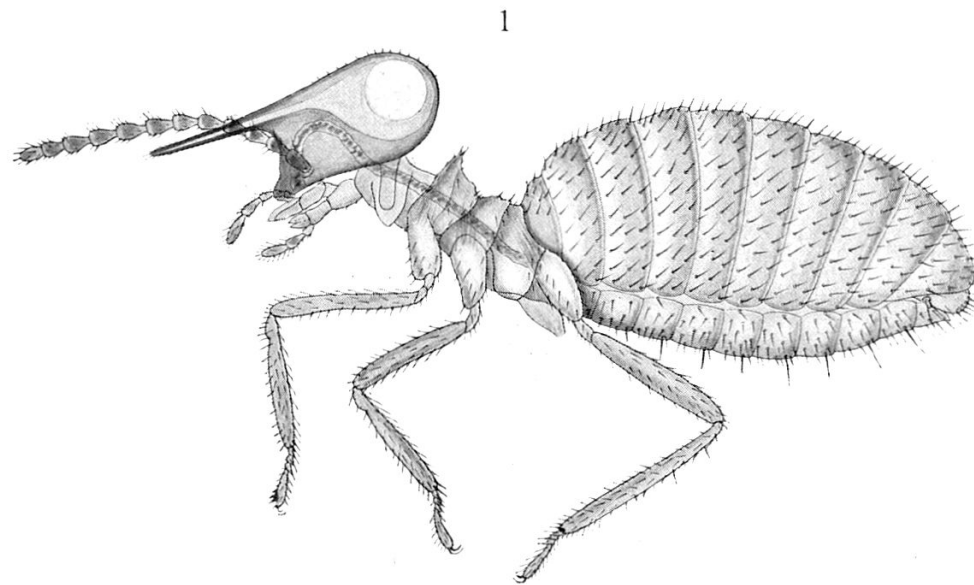
Die ETH-Bibliothek ist Anbieterin der digitalisierten Zeitschriften. Sie besitzt keine Urheberrechte an den Inhalten der Zeitschriften. Die Rechte liegen in der Regel bei den Herausgebern.

Die auf der Plattform e-periodica veröffentlichten Dokumente stehen für nicht-kommerzielle Zwecke in Lehre und Forschung sowie für die private Nutzung frei zur Verfügung. Einzelne Dateien oder Ausdrucke aus diesem Angebot können zusammen mit diesen Nutzungsbedingungen und den korrekten Herkunftsbezeichnungen weitergegeben werden.

Das Veröffentlichen von Bildern in Print- und Online-Publikationen ist nur mit vorheriger Genehmigung der Rechteinhaber erlaubt. Die systematische Speicherung von Teilen des elektronischen Angebots auf anderen Servern bedarf ebenfalls des schriftlichen Einverständnisses der Rechteinhaber.

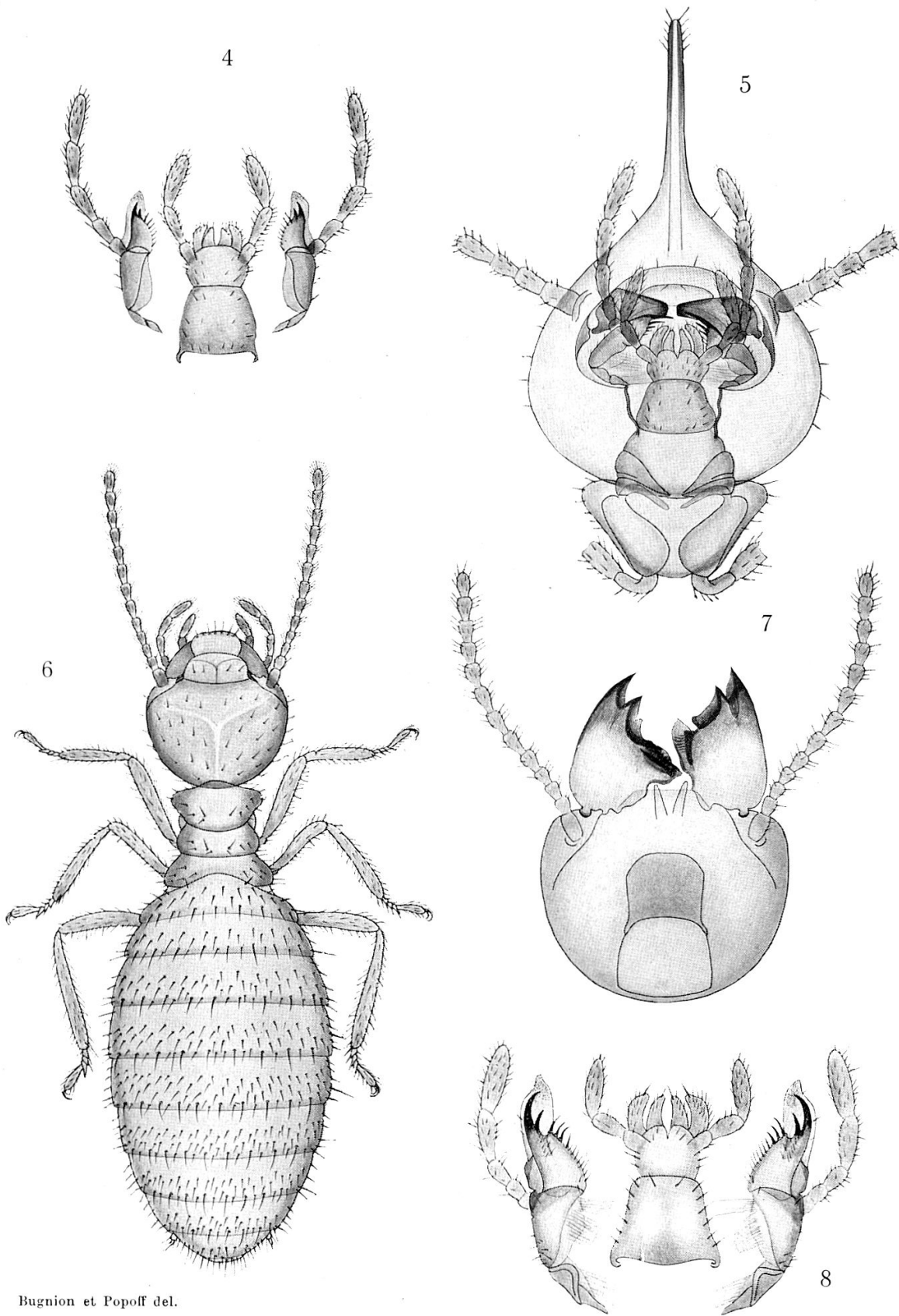
Haftungsausschluss

Alle Angaben erfolgen ohne Gewähr für Vollständigkeit oder Richtigkeit. Es wird keine Haftung übernommen für Schäden durch die Verwendung von Informationen aus diesem Online-Angebot oder durch das Fehlen von Informationen. Dies gilt auch für Inhalte Dritter, die über dieses Angebot zugänglich sind.



Bugnion et Popoff del.

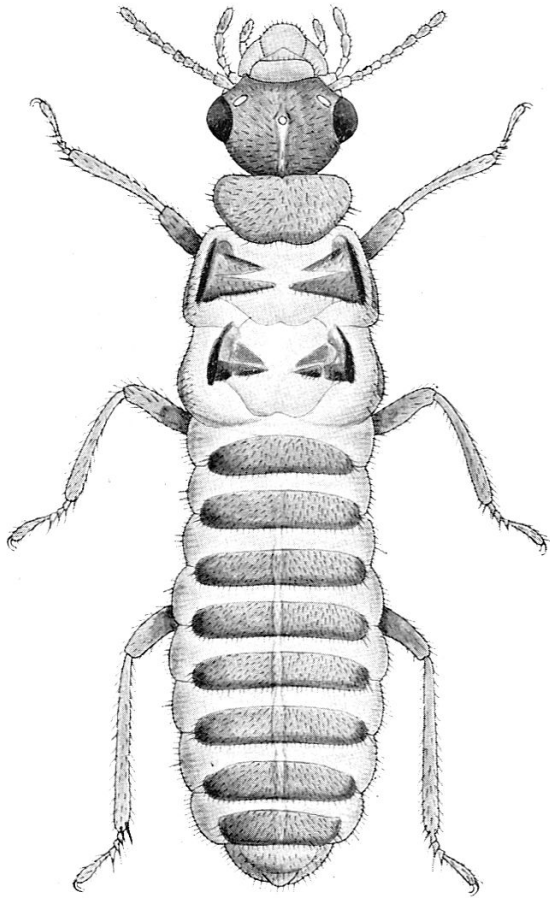
Eutermes Kotuae nov. sp. de Ceylan.



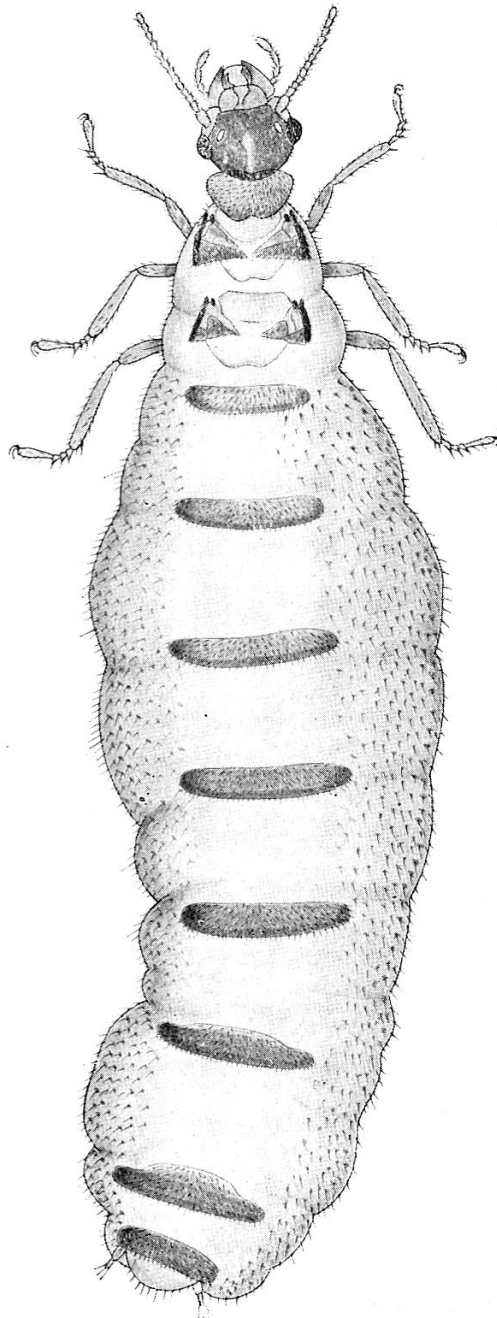
Bugnion et Popoff del.

Eutermes Kotuae nov. sp. de Ceylan

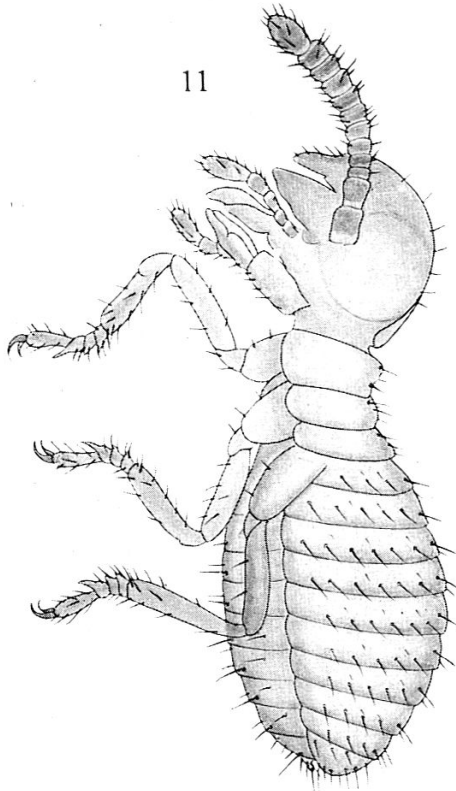
9



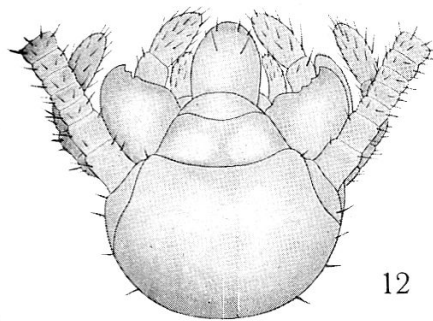
10



11



12



Bugnion et Popoff del.

Eutermes Kotuae nov. sp. de Ceylan.

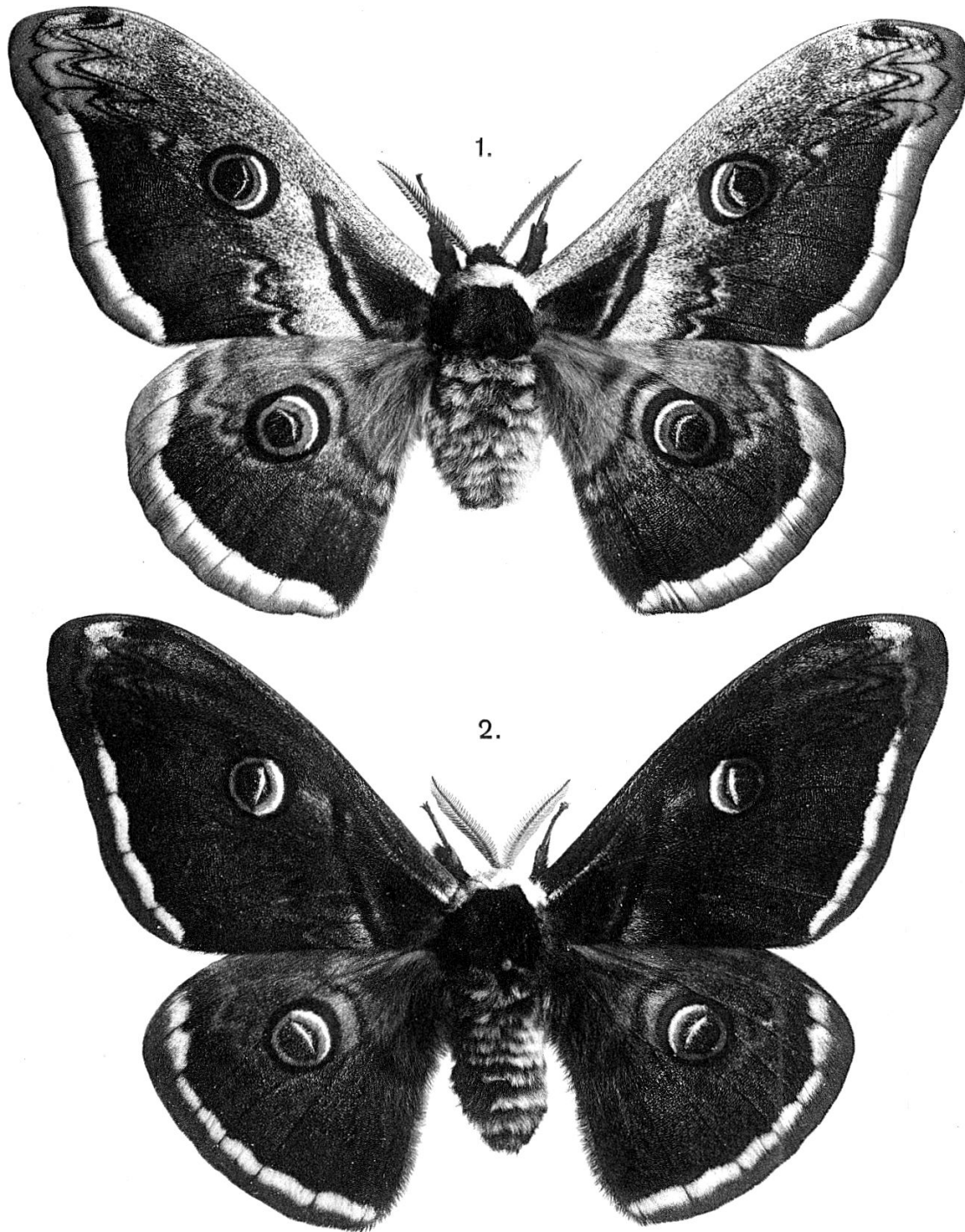
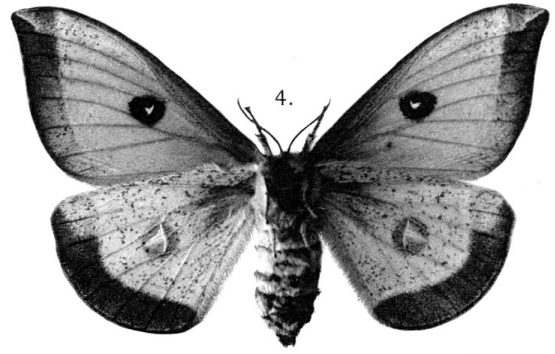
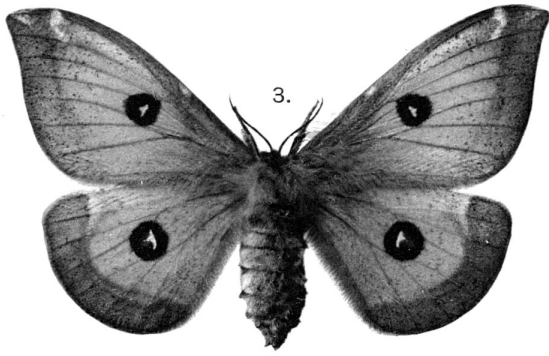
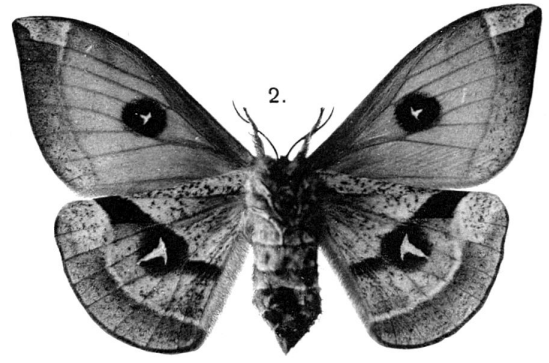
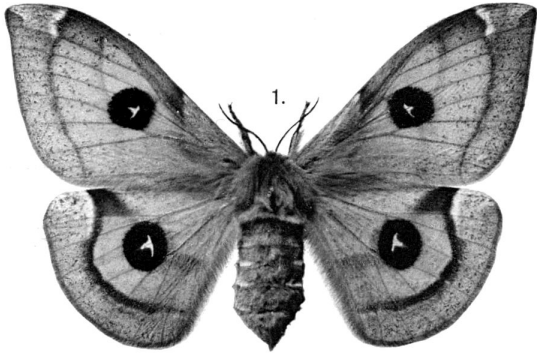
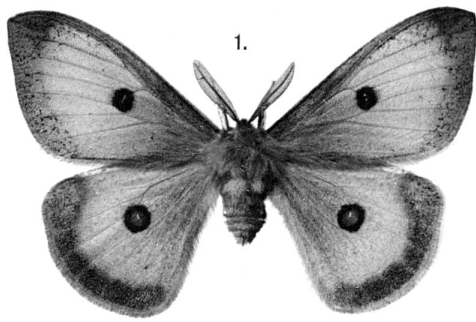


Fig. 1. *Saturnia pyri* Schiff. Normale Form von Jerusalem.

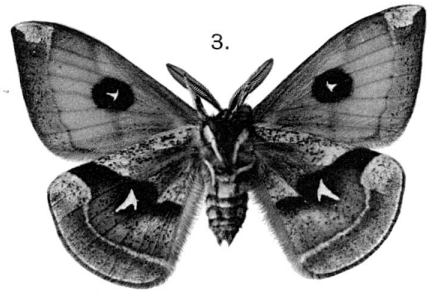
Fig. 2. *Sat. pyri* nova mutatio *cerberus* Stdfs. ♂ homozyg. Jerusalem.



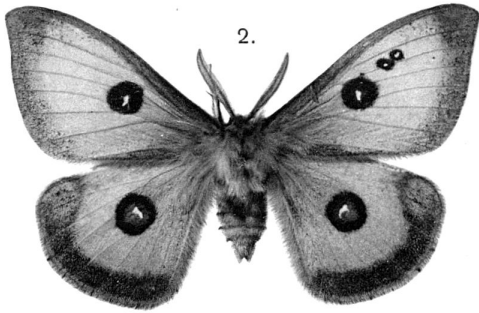
Aglia tau tau L. ♀ Fig. 1. Oberseite, Fig. 2. Unterseite.
Aglia tau huemeri-tau Stdfs. ♀ Fig. 3. Oberseite, Fig. 4. Unterseite.



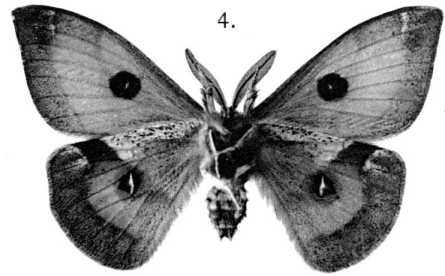
1.



3.

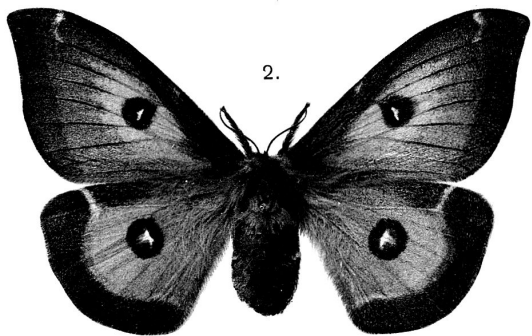
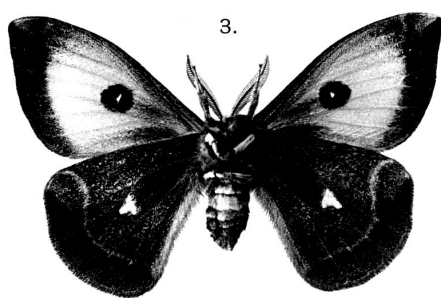
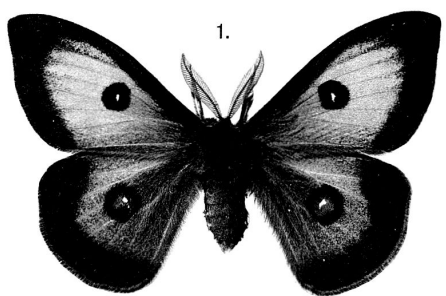


2.

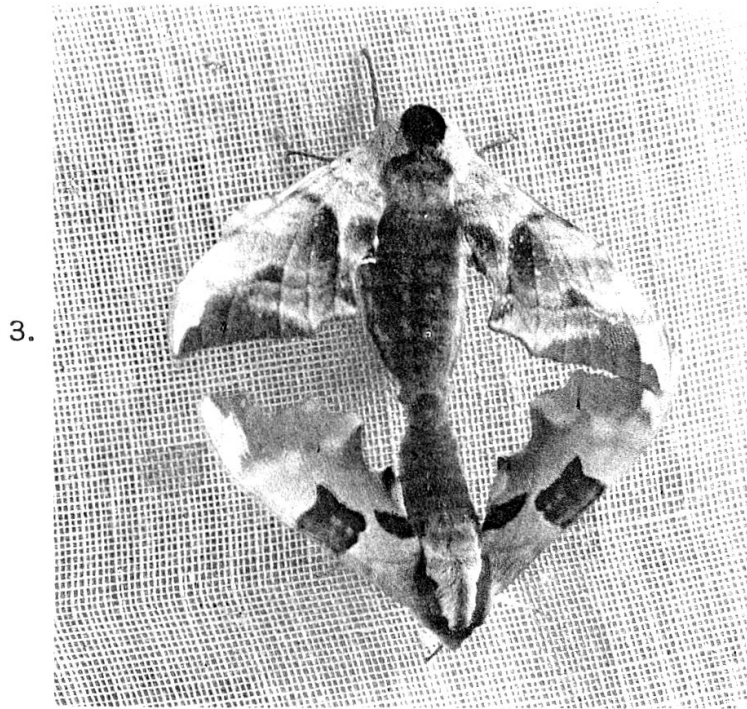
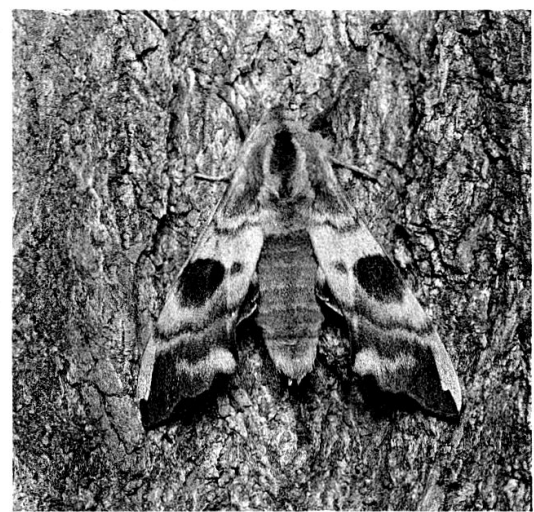
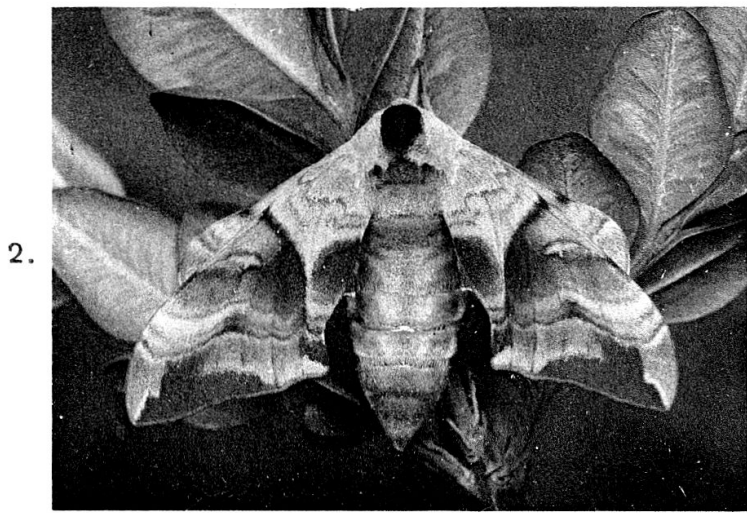
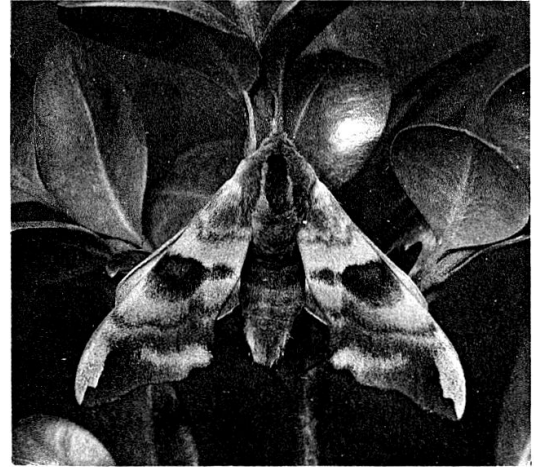
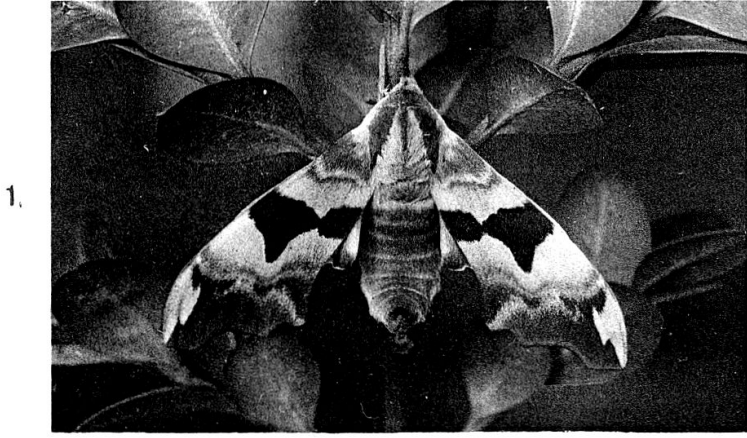


4.

- Fig. 1. *Aglia tau huemeri-tau* Stdfs. ♂ mit sehr reduzierten Augenflecken.
Fig. 2. *Aglia tau huemi-tau* Stdfs. ♂ mit 2 kleinen überzähligen Augenflecken.
Fig. 3. *Aglia tau tau* L. ♂ Unterseite.
Fig. 4. *Aglia tau* L. ♂ (mit *huemeri* rezessiv). Unterseite der Hinterflügel der Oberseite der Vorderflügel stark angenähert.



Aglia tau mut. *huemeri-fere-nigra* Stdfs. Fig. 1 ♂, 2 ♀ Oberseite, Fig. 3 ♂, 4 ♀ Unterseite.



Phot. R. Standfuss

Lichtdruck: Polygr. Institut A.-G., Zürich

Ruhende Falter lebend photographiert.

Fig. 1. *Dilina tiliae* L. ♂.

Fig. 2. *Smerinthus ocellata* L. ♀.

Fig. 3. $\left. \begin{array}{l} \text{Dil. tiliae L. ♂} \\ \text{Smer. ocellata L. ♀} \end{array} \right\} \text{in Kreuzung} \\ \text{begriffen.}$

Fig. 4. Der Bastard *Dil. Smer. hybr. leoniae* Stdfs. ♂ in normaler Ruhestellung.

Fig. 5. Ein anderes Bastardindividuum in archaischer Ruhestellung.

Fig. 6. *Deilephila tithymali* B. ♀.

Fig. I

(zu Escher-Kündig: Dipteren Mallorca).

Portopi.

Reproduktion einer 1908 in Palma gekauften Ansichtspostkarte. —

Der Vordergrund derselben veranschaulicht die pflanzliche Bekleidung des Sammelgebiets. —

Die Reproduktion für die „Mittheilungen“ wurde dem Einsender dieser Arbeit von der weit bekannten Phototypie-Verlagsfirma: Hauser & Menet in Madrid — als Erstellerin des Originals — in liebenswürdiger Weise gestattet.



Fig. 1.

Fig. II

(zu Escher-Kündig: Dipteren Mallorca).

Wiedergabe einer Tuffe von: **Scorpiurus sulcata. L. = S. subvillosa Hochst et Steud.**

Die Bestimmung dieser interessanten Pflanze verdanke ich der Güte des Herrn Professor Dr. Hans Schinz in Zürich.

Die niedrigen Tuffen finden sich auf und neben den zufällig entstandenen, das Plateau von S. Carlos bei Portopi durchkreuzenden Fusswegen.

Das mitgebrachte Exemplar gelangte ohne irgendwelche Präparation zur phot. Aufnahme durch das Polygraphische Institut in Zürich.

Verkleinerung auf $\frac{5}{6}$ der natürlichen Grösse.

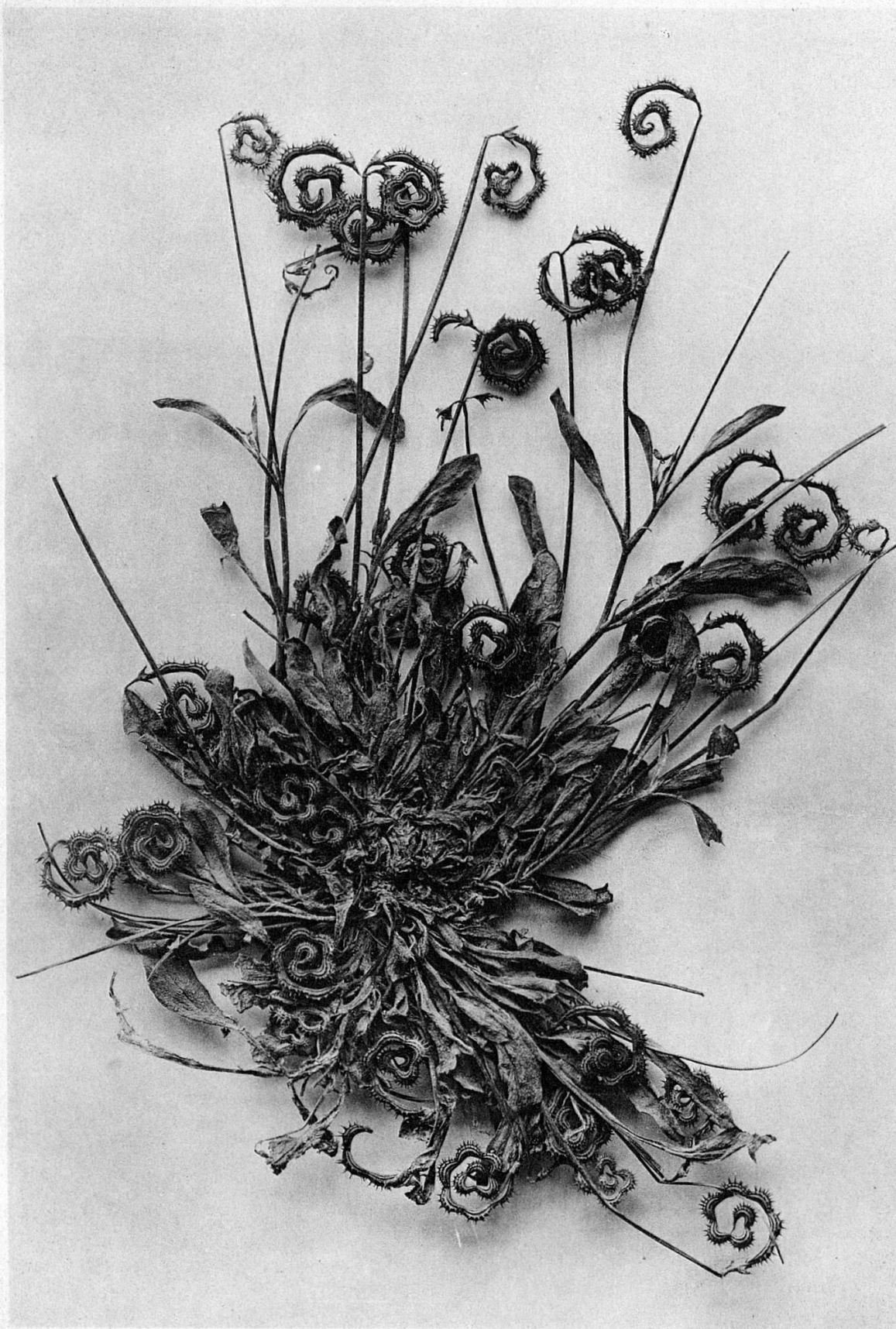


Fig. 2.

Fig. III

(zu Escher-Kündig: Dipteren Mallorca).

Dysmachus acutus Löw (siehe „Asilidae“ der Liste).

Zwei Aufnahmen des gleichen, weiblichen Exemplars dieser borstigen, bis jetzt nur aus Spanien bekannten Raubfliege. Sie ist die einzige Asiliden-Species, welche dem Bericht-erstatte auf Mallorca begegnete und sämtliche ♂ u. ♀ Exemplare, welche er zurückbrachte, entstammen dem durch Fig. I und II charakterisierten Plateau.

Die besonders spitzig zulaufende Legeröhre unterscheidet *D. acutus* Loew deutlich von *D. trigonus* Meig. Für Näheres ist auf H. Loew „Beschreibungen europäischer Dipteren“ Band II, pag. 125, zu verweisen.

Vergrößerung: 2 $\frac{1}{2}$ fach.

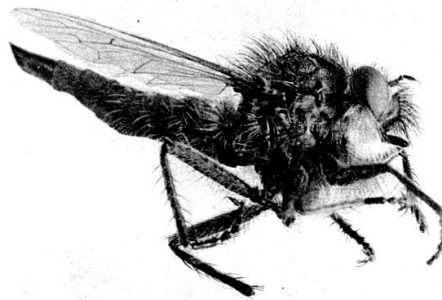
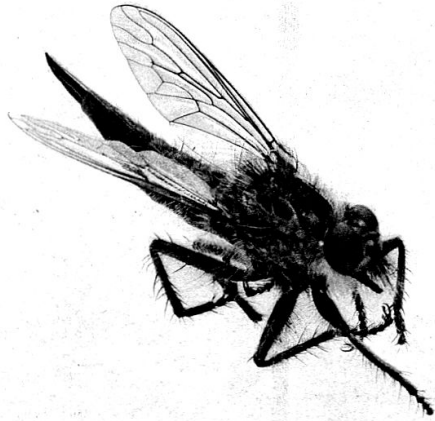


Fig. 3.