

Trois nouvelles espèces de Cicadines du Valais

Autor(en): **Cerutti, N.**

Objektyp: **Article**

Zeitschrift: **Mitteilungen der Schweizerischen Entomologischen Gesellschaft =
Bulletin de la Société Entomologique Suisse = Journal of the
Swiss Entomological Society**

Band (Jahr): **17 (1937-1939)**

Heft 5

PDF erstellt am: **10.08.2024**

Persistenter Link: <https://doi.org/10.5169/seals-400868>

Nutzungsbedingungen

Die ETH-Bibliothek ist Anbieterin der digitalisierten Zeitschriften. Sie besitzt keine Urheberrechte an den Inhalten der Zeitschriften. Die Rechte liegen in der Regel bei den Herausgebern.

Die auf der Plattform e-periodica veröffentlichten Dokumente stehen für nicht-kommerzielle Zwecke in Lehre und Forschung sowie für die private Nutzung frei zur Verfügung. Einzelne Dateien oder Ausdrucke aus diesem Angebot können zusammen mit diesen Nutzungsbedingungen und den korrekten Herkunftsbezeichnungen weitergegeben werden.

Das Veröffentlichen von Bildern in Print- und Online-Publikationen ist nur mit vorheriger Genehmigung der Rechteinhaber erlaubt. Die systematische Speicherung von Teilen des elektronischen Angebots auf anderen Servern bedarf ebenfalls des schriftlichen Einverständnisses der Rechteinhaber.

Haftungsausschluss

Alle Angaben erfolgen ohne Gewähr für Vollständigkeit oder Richtigkeit. Es wird keine Haftung übernommen für Schäden durch die Verwendung von Informationen aus diesem Online-Angebot oder durch das Fehlen von Informationen. Dies gilt auch für Inhalte Dritter, die über dieses Angebot zugänglich sind.

Mitteilungen der Schweizerischen Entomologischen Gesellschaft

Bd. XVII, Heft 5

Redaktion: Dr. H. Kutter, Flawil

15. März 1938

Inhalt: N. Cerutti, Martigny: Trois nouvelles espèces de Cicadines du Valais. — R. Julliard, Genève: Contribution à l'étude des Balanins. — H. Marchand, Basel: Ein interessanter Fund aus der Gattung *Chrysochloa Hope* (Col.). — W. Wittmer, Zürich: 4. Beitrag zur Kenntnis der indo-malayischen *Malacodermata* (Col.). — P. Weber, Zürich: Zwei neue Arten der Mikrolepidopterengattung *Nepticula* und ein Beitrag zur Kenntnis von *Nepticula stelviana* Wck. — Kleinere Mitteilungen. — Bücherbesprechung.

Trois nouvelles espèces de Cicadines du Valais.

Par

le Ch^{ne} N. CERUTTI, Martigny.

I. *Dicraneura teucrii* n. sp.

Longueur: 2,8—3 mm. — Tête, au milieu: 0,28. — Pronotum: 0,40. — Anteclypeus: 0,20. — Clypeus, jusqu'au niveau des antennes: 0,40. — Front: 0,20. — Elytres un peu plus longues que l'abdomen.

Largeur. — Tête 0,60. — Interoculaire 0,36. — Pronotum: 0,64. — Elytres: 0,80. — Clypeus (entre les fosses antennaires): 0,24; distale: 0,12.

Rostre atteignant le milieu des hanches postérieures. Angle apical du vertex presque droit, assez largement arrondi à l'extrémité. — Surface du vertex bombée. —

Passage du vertex à la face assez fortement arrondi. — Profil facial légèrement bombé. Clypeus rétréci en courbe à partir du milieu. — Anteclypeus en ovale.

Coloration générale d'un vert tendre, plus pâle aux segments de l'abdomen, et virant facilement au jaune après la mort.

Des taches blanches (se diffusant ou s'atténuant après la mort) comme suit:

Au vertex: Au milieu une ligne longitudinale un peu étranglée au tiers antérieur. (De chaque côté de cet étranglement, une trace d'un vert plus pâle, qui vire au sombre après la mort.) — Deux taches de chaque côté sur le bord antérieur (lesquelles sont visibles en dessous, de même que l'extrémité de la ligne médiane). — Une tache ronde vers le bord interne de l'œil, suivie d'une petite sur le bord postérieur.

Sur la face: L'extrémité de la ligne médiane du vertex et les taches du bord signalées ci-dessus; une tache en lunule sur les cicatrices, une au dessus des antennes. — Sur le Clypeus, une ligne

longitudinale qui s'élargit près du front, et envoie de là une ligne incurvée vers les antennes; de chaque côté de la ligne longitudinale, six tirets transversaux.

Extrémité du rostre, noire.

Au pronotum: Au milieu, une ligne longitudinale qui n'atteint pas le bord postérieur; de chaque côté près du bord antérieur deux taches, dont l'extérieure envoie un prolongement le long de ce bord; de chaque côté, sur le milieu, une tache plus ou moins arrondie; une tache aux angles postérieurs.

Des taches sur les segments pleuraux.

Tibias postérieurs à épines blanches. — Les ongles seuls noirs. Sur l'écusson, le pigment vert se répartit ainsi: une tache triangulaire aux angles antérieurs, n'atteignant pas le bord latéral; deux petits points devant le sinus, et de chacun d'eux une trace dirigée en arrière, obliquement vers le bord latéral.

Elytres un peu lactescentes; une large bande d'un vert jaune sur toutes les nervures; cette pigmentation envahit complètement le clavus et la portion antérieure de la cellule subcostale. Nervures costale et commissurale d'un vert bleuâtre à leur partie proximale.

Des taches noires aux cellules apicales comme chez *D. stigmatipennis* M. R. Ces taches peuvent manquer partiellement et même dissymétriquement (var. *incompleta*), ou totalement (var. *impunctata*). —

♂. Pygopore à bord inférieur relevé en quart de cercle à sa moitié distale. — Lobes portant vers le milieu du bord supérieur, une dent en triangle allongé dirigée en haut et en arrière, et noire à son extrémité. — Le bord supérieur peut être plus ou moins émarginé avant et après cette dent. — Angle postérieur bien accentué.

Lames génitales contigües sur toute leur longueur. Surface inférieure en triangle allongé, à bords émarginés aux $\frac{2}{3}$ distals, à extrémité étroitement arrondie et munie, au bord externe, sur les $\frac{2}{3}$ de la longueur de cinq soies, dont la distale se trouve un peu en retrait. — Vues de profil, les lames génitales suivent la courbure du pygopore et portent près de la base une légère élévation à angle obtus.

Plaque sous-génitale (Genitalklappe) en rectangle, deux fois plus courte que le sternite précédent et deux fois et demie plus large que longue.

Styles à base charnue et verte comme toute la cavité génitale, et portant à l'angle apical externe, un court ongles brun légèrement recourbé vers l'intérieur, comme chez *D. stigmatipennis* M. R. Pénis ressemblant à celui de cette dernière espèce.

♀. Plaque sous-génitale aussi longue que large, arrondie dès la base en cintre surmonté. —

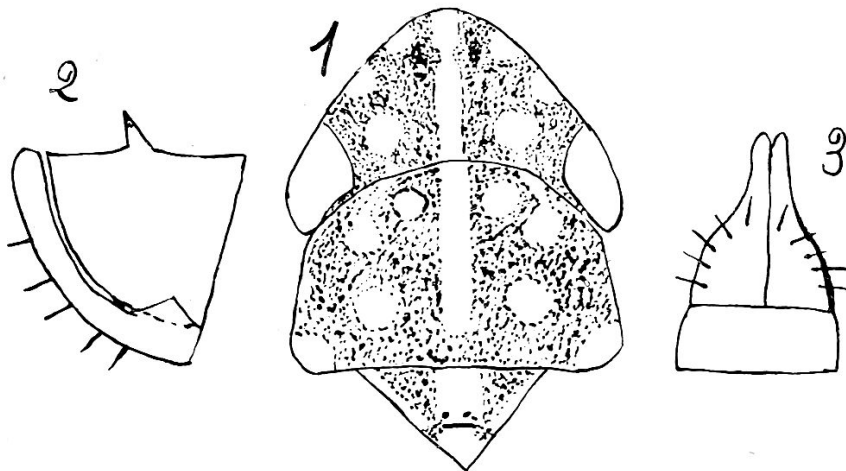
Bloc génital ♂ = environ le $\frac{1}{4}$, et ♀ = $\frac{1}{3}$ de la longueur de l'abdomen.

Cette espèce est donc voisine de *D. stigmatipennis* M. R., mais en diffère par sa taille, peut-être par la répartition des taches blanches (qui n'est pas indiquée pour cette dernière), et la continuité des bandes vert-jaune sur les élytres.

Environs de Sion (Valais), sur *Teucrium montanum*, de juin à septembre.

Le comportement de cette espèce est assez curieux chez une cicadine: Dérangée, elle s'élève de 20—30 cm. et se précipite brusquement vers le sol où elle fait la morte.

Planche A.



Dicraneura teucree, n. sp.

Fig. 1: Avant-corps $\times 50$. — Fig. 2: Lobe du pygophore et lame génitale ♂ droits, vue latérale. — Fig. 3: Valve et lames génitales ♂, vue ventrale.

II. *Deltocephalus duodecim-guttatus* n. sp.

Dimensions.

Longueur totale: mm. 2,60—2,80.

Vertex: Longueur au milieu: 0,36—0,40; près des yeux: 0,24.

A angle droit, étroitement arrondi à l'extrémité. — Sinus longitudinal jusque vers le quart antérieur, lequel est en léger relief. — Région du sinus assez fortement excavée. —

Longueur des yeux: 0,38, proéminents et fortement inclinés le long du pronotum.

Largeur de la tête, les yeux inclus: 0,76—0,80; interoculaire: 0,32.

Postclypeus: long.: 0,52; largeur proximale: 0,40; distale: 0,20, à sutures latérales incurvées au quart distal.

Anteclypeus: long.: 0,28; larg.: 0,20, à côtés parallèles, puis incurvés au tiers distal.

Angle facial d'environ 45° , à profil facial légèrement bombé et à sommet légèrement arrondi.

Rostre atteignant à peine les hanches intermédiaires.

Tarses à 1^{er} article de la longueur des deux suivants. —

Pronotum: long.: 0,32—0,36; larg. 0,72.

Elytres: larg.: 1—1 $\frac{1}{2}$, légèrement plus courtes (♀), ou (♂) plus ou aussi longues que l'abdomen; à nervation bien marquée, du type du *picturatus* Fieb. — Ailes presque aussi longues que les élytres.

Coloration: Face, vertex, pronotum, élytres, nervures incluses (celles-ci plus claires), et pattes d'un jaune franc ou blanchâtre. — Quelquefois des traits vagues transversaux, rembrunis sur le postclypeus, et les sutures faciales étroitement noires.

Articles 2 et 3 des tarses, et extrémité du premier, noirs. — Des points noirs à la base des aiguillons des deux rangées externes des tibias. — Quelquefois la face inférieure des fémurs et des tibias enfumée.

Dessus de l'insecte taché de noir comme suit: Vertex: un point de chaque côté du sommet; derrière ceux-ci, près de chaque bord, une grande tache de forme irrégulière; contigüe à chaque œil et au bord postérieur, une tache triangulaire à pointe tournée vers l'intérieur. —

Sur le disque du pronotum, de chaque côté, une tache ovale. Ecusson à tache transversale à chaque angle basal.

Sur les élytres, vers le milieu du clavus, une tache contigüe à la suture clavo-coriale et suivie quelquefois de quelques linéoles. — Une 2^e et 3^e tache à l'avant de la cellule discale interne et à l'arrière de la médiane interne. —

En outre, presque toujours un point noir à la base du clavus, et les autres cellules apicales, médianes ou même discalées, plus ou moins complètement ou fortement lisérées de brun. — Mais les trois taches ci-dessus désignées, ressortent toujours nettement.

Poitrine et abdomen noirs, à segments lisérés postérieurement et latéralement de jaune. — Quelquefois, chez le ♂, et presque toujours chez la ♀, les deux derniers segments dorsaux, largement tachés de jaune au milieu. — Parties génitales à coloration indiquée plus bas.

♂. — Plaque génitale (Genitalklappe) en triangle, deux fois et demie plus large que longue, noire, bordée postérieurement de blanc.

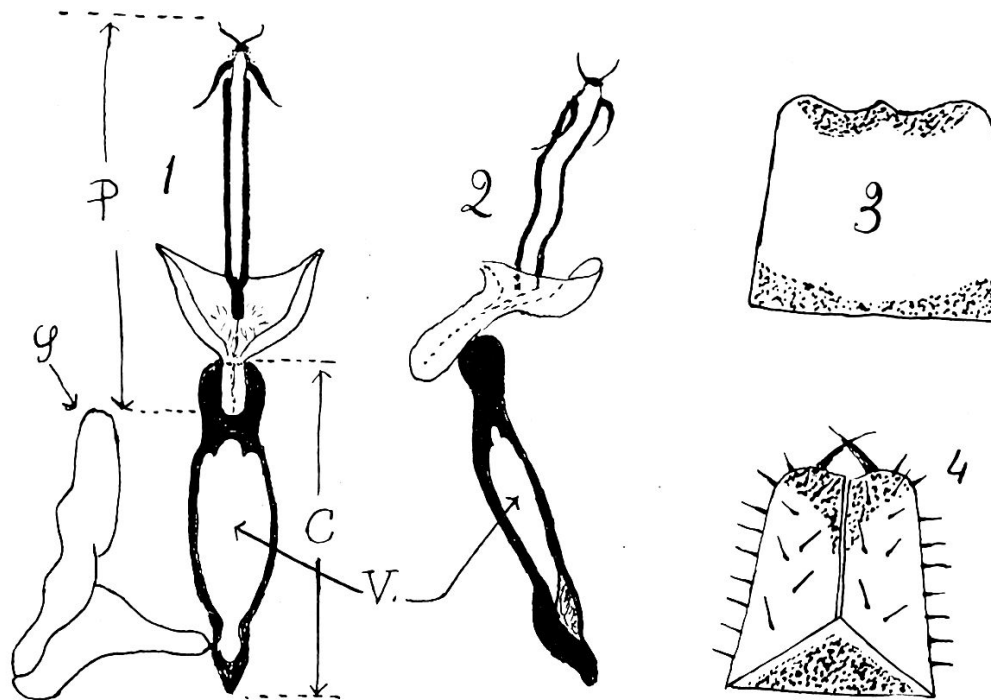
Lames génitales à plan horizontal, contigües sur toute leur longueur, du tiers de la longueur totale de l'abdomen, graduellement rétrécies de $\frac{1}{3}$; extrémité arrondie et noire; cette tache noire se prolonge en triangle le long du bord interne. —

Leur extrémité est munie au milieu d'une longue épine noire, légèrement incurvée, dirigée vers et dans la cavité génitale, et cha-

cune du côté opposé, de sorte que les deux épines se croisent entre les lobes du pygophore.

Pygophore jaune; noir à la base, sur les côtés et assez souvent aux angles de l'encoche du tube anal.

Planche B.



Deltocephalus 12-guttatus n. sp.

Fig. 1: Pénis (P), connectif (C), avec son vide (V), et style (S) gauche $\times 75$, vue ventrale. — Fig. 2: Même objet, moins le style, retourné de droite à gauche d'environ 130° . — Fig. 3: Plaque ou valve génitale ♀ . — Fig. 4: Valve et lames génitales ♂ . (Les épines terminales ont été dessinées dans le plan du dessin; se les représenter repliées en arrière perpendiculairement à ce plan.)

Pénis à deux parties: La basale forte et large, à extrémité dilatée et évasée, en forme de section de calice de tulipe; dans cet évasement est insérée la tige terminale sinueuse et portant près de l'extrémité deux cornes recourbées qui descendent le long de la tige, et à l'extrémité même, deux petits filets latéraux. — Vide du connectif, grand, en ovale acuminé à pointe légèrement élargie, et à bord antérieur trilobé. — Styles n'atteignant pas le milieu des lames, en ruban de forme simple, un peu sinués au côté externe.

Pygophore terminé en angle aigu, muni à la face externe de longues épines dirigées en arrière, et à bord inférieur brusquement infléchi en dedans au dessus des lames génitales qui les recouvrent.

♀ . — Bloc génital de presque la moitié de la longueur totale de l'abdomen:

Plaque génitale presque aussi longue que large; son bord postérieur à angles arrondis, un peu émarginé de chaque côté du milieu; base et extrémité noires.

Pygophore jaune, à taches noires, variables, mais ordinairement: lisière basale, bande latérale, et de chaque côté un trait dirigé obliquement en arrière vers l'encoche du tube anal. Gaine de la tarière noire, sauf quelquefois l'extrémité jaune. Tarière rousse.

Cette espèce est en résumé bien caractérisée par les épines qui terminent les lames génitales et par les 12 taches bien apparentes du dessus; soit 4 au vertex, 2 au pronotum, et 3 sur chaque élytre.

Région de Chermignon (Lens, Valais) de 1300 à 1500 m. dans les clairières des bois: août et septembre.

Cette espèce ressemblerait à *D. Bellevoyei* Put. pour la répartition des taches du dessus du corps, du moins si on se réfère à la description de ce dernier (Bull. Soc. entom. France 1877, p. XXV); mais la taille, le vertex à angle droit et non aigu, la valve génitale ♂ en triangle à côtés droits et non arrondis, les angles postérieurs du dernier segment ventral ♀ arrondis (et non aigus ni fortement avancés); les lames génitales ♂ à côtés non parallèles, et arrondies au sommet (non tronquées), l'épine qui les termine, ne permettent pas l'identification.

III. *Typhlocyba rhodophila* n. sp.

(Description à la page 171 du vol. XVII du Bulletin.)

Y ajouter: largeur de la tête = 0,68 mm.

Planche C.



Fig. 1: Pénis $\times 75$, vue dorso-rétro-latérale droite. (Remarquer les petites expansions latérales triangulaires vers la base, lesquelles n'ont pas été signalées dans la description.)
Fig. 2: Lobe droit du pygophore ♂ $\times 40$, vue latérale.

Contribution à l'étude des Balanins.

Par

Rob. JULLIARD, Genève.

J'ai observé sur le chêne deux espèces de Balanins: le *Bal. glandium* Mrsh. et le *Bal. elephas* Gyll. Les deux espèces m'apparaissent comme ayant la même évolution (phases et durée).

C o p u l a t i o n : Je n'ai trouvé que deux couples «in copula»:
le 3 Juillet 1929 un couple de *glandium*,
le 16 Août 1929 un couple d'*elephas*.

Sans que ces dates soient des limites absolues, il semble bien que ce soit en Juillet et Août, peut-être déjà en Juin, que l'accouplement et la ponte aient lieu dans le climat de Genève (Fabre voit une