

Un nouveau parasite de la Tordeuse orientale du Pêcher (*Laspeyresia molesta* Busk.) : *Lissonota buolianae* Hart. (Hym. Ichn.)

Autor(en): **Baggiolini, M.**

Objektyp: **Article**

Zeitschrift: **Mitteilungen der Schweizerischen Entomologischen Gesellschaft = Bulletin de la Société Entomologique Suisse = Journal of the Swiss Entomological Society**

Band (Jahr): **25 (1952)**

Heft 3

PDF erstellt am: **14.09.2024**

Persistenter Link: <https://doi.org/10.5169/seals-401161>

Nutzungsbedingungen

Die ETH-Bibliothek ist Anbieterin der digitalisierten Zeitschriften. Sie besitzt keine Urheberrechte an den Inhalten der Zeitschriften. Die Rechte liegen in der Regel bei den Herausgebern.

Die auf der Plattform e-periodica veröffentlichten Dokumente stehen für nicht-kommerzielle Zwecke in Lehre und Forschung sowie für die private Nutzung frei zur Verfügung. Einzelne Dateien oder Ausdrucke aus diesem Angebot können zusammen mit diesen Nutzungsbedingungen und den korrekten Herkunftsbezeichnungen weitergegeben werden.

Das Veröffentlichen von Bildern in Print- und Online-Publikationen ist nur mit vorheriger Genehmigung der Rechteinhaber erlaubt. Die systematische Speicherung von Teilen des elektronischen Angebots auf anderen Servern bedarf ebenfalls des schriftlichen Einverständnisses der Rechteinhaber.

Haftungsausschluss

Alle Angaben erfolgen ohne Gewähr für Vollständigkeit oder Richtigkeit. Es wird keine Haftung übernommen für Schäden durch die Verwendung von Informationen aus diesem Online-Angebot oder durch das Fehlen von Informationen. Dies gilt auch für Inhalte Dritter, die über dieses Angebot zugänglich sind.

Un nouveau parasite de la Tordeuse orientale du Pêcher (*Laspeyresia molesta* BUSK.): *Lissonota buolianae* HART. (Hym. Ichn.)

par

M. BAGGIOLINI

Stations fédérales d'essais agricoles, Lausanne

L'activité de la Tordeuse orientale du Pêcher se manifeste pour la première fois en Suisse en 1937. P. BOVEY la signale à Locarno (Tessin) et, quelques années plus tard, à Lausanne (Vaud).

Les dégâts de l'insecte demeurent d'importance généralement limitée jusqu'en 1950, époque à partir de laquelle — probablement à la suite de l'extension de la culture du Pêcher dans les années d'après-guerre — la présence de *L. molesta* devient un problème économique dans de nombreux vergers tessinois et, par endroits, dans le Bassin lémanique. Les pêches à maturation moyenne et tardive sont fortement infestées, les cultures de poires et de pommes tardives sont menacées.

En 1951, les services officiels commencent à s'occuper du problème : des observations, des captures et des élevages systématiques sont entrepris au Tessin et dans le canton de Vaud.

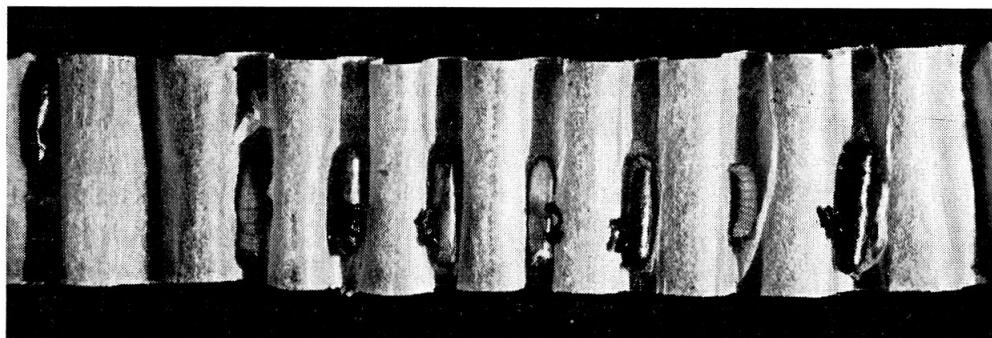


Fig. 1. — Bande-piège portant huit larves de *L. molesta*, dont six sont parasitées. (Remarquer les restes de la larve, à côté du cocon de l'Hyménoptère parasite.)
(Photo GAILLARD)

C'est sur des larves capturées dans des bandes-pièges posées à Lutry-Villette (Vaud) pendant l'automne 1951 que nous avons l'agréable surprise de constater l'activité parasitaire exceptionnelle d'un Hyménoptère. En effet, lors d'un contrôle effectué en janvier sur ce matériel mis en hivernage, nous observons que la plupart des larves sont remplacées par le cocon de l'endoparasite.

La détermination de l'adulte, faite par M. le Dr FERRIÈRE, montre qu'il s'agit de l'Ichneumonide *Lissonota buoliana* HART., parasite normal d'*Evetria* (= *Rhyacionia* = *Retinia*) *buoliana*, Tortricidé indigène vivant aux dépens des pousses de différents *Pinus*, également connu comme parasite exceptionnel de nombreux autres Microlépidoptères indigènes.

Selon FERRIÈRE, *Lissonota buoliana* n'a jamais été signalé jusqu'à présent comme parasite de *L. molesta*, qui possède déjà une très longue série d'ennemis naturels connus.

Le fort degré de parasitisme observé dans nos élevages en 1951 (103 larves parasitées sur 125 = 82 %) présentait un gros intérêt pour la poursuite de nos recherches.

Observations et élevages continués cette année dans le même verger de Villette permettent d'apprécier les conséquences pratiques de ce parasitisme sur l'évolution de la Tordeuse pendant la saison de végétation 1952, en regard des constatations faites l'année précédente :

	1951	1952
Attaque de la 1 ^{re} génération sur pousses	<i>moyenne</i> (pas de comptages)	<i>très faible</i> (0,1 % des pousses attaquées)
Attaque des 2 ^e et 3 ^e générations sur pousses	<i>forte</i> (jusqu'au 80 %)	<i>faible à moyenne</i> (jusqu'au 28 %)
Attaque des 2 ^e et 3 ^e générations sur pêches Aribaut	env. 30 %	8,3 %

Il faut encore noter que le pourcentage total des fruits véreux, qui s'élève à 8,3 % en 1952, comprend probablement encore une certaine proportion de dégâts dus à la Petite Mineuse du Pêcher *Anarsia lineatella* ZELLER (Lep. Gelechiidae) qui, vers la fin d'août, provoque 30 % au moins des dégâts enregistrés sur d'autres variétés de pêches. C'est la première fois que des infestations d'importance économique dues à *A. lineatella* sont signalées chez nous.

Les dégâts effectifs causés par *L. molesta* sont donc en nette diminution sur ceux de l'année précédente.

Au Tessin, par contre, où nous n'avons jamais pu observer la présence active de *Lissonota buoliana*, nous constatons une augmentation de l'infestation par la Tordeuse orientale. L'attaque sur pêches tardives, qui était de 30 % en 1951, atteint 44 % en 1952.

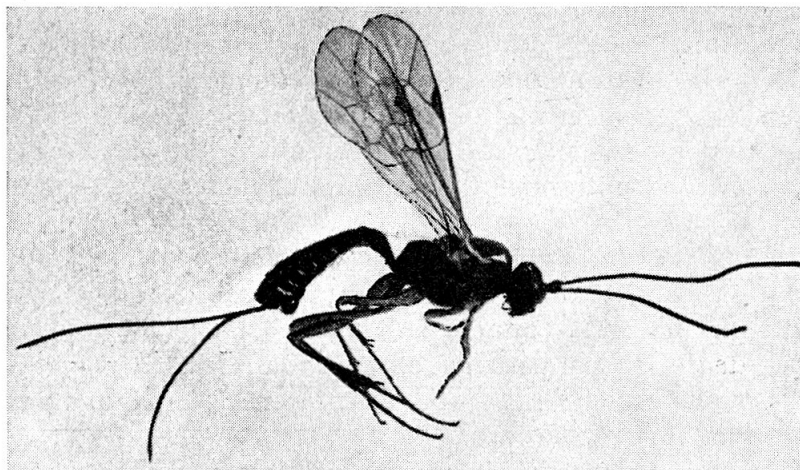


Fig. 2. — Adulte de *Lissonota buoliana*. (Photo CRUCHET)

Si l'activité de *Lissonota buoliana* s'est fait sentir cette année sur la génération hivernante dans notre champ d'observation de Villette, il n'en est pas de même dans les élevages effectués avec les générations d'été de *L. molesta*; nous n'avons pas pu constater jusqu'en août une reprise de l'activité parasitaire, bien que l'Ichneumonide ait commencé à voler juste avant le début du vol printanier de la Tordeuse.

Ces considérations suggèrent les remarques suivantes :

Le parasitisme de *L. molesta* par *Lissonota buoliana* est-il exclusivement automnal? Est-il exceptionnel ou constant?

Ces questions seront résolues par les observations des années prochaines qui nous renseigneront sur l'utilité de cet auxiliaire dans la défense de la culture du Pêcher contre un de ses plus grands ennemis.