

# Arcopagus picteti Tourn. et krügeri Mach. (Col. Pselaphidae)

Autor(en): **Besuchet, Claude**

Objektyp: **Article**

Zeitschrift: **Mitteilungen der Schweizerischen Entomologischen Gesellschaft = Bulletin de la Société Entomologique Suisse = Journal of the Swiss Entomological Society**

Band (Jahr): **28 (1955)**

Heft 3

PDF erstellt am: **08.08.2024**

Persistenter Link: <https://doi.org/10.5169/seals-401252>

## **Nutzungsbedingungen**

Die ETH-Bibliothek ist Anbieterin der digitalisierten Zeitschriften. Sie besitzt keine Urheberrechte an den Inhalten der Zeitschriften. Die Rechte liegen in der Regel bei den Herausgebern.

Die auf der Plattform e-periodica veröffentlichten Dokumente stehen für nicht-kommerzielle Zwecke in Lehre und Forschung sowie für die private Nutzung frei zur Verfügung. Einzelne Dateien oder Ausdrucke aus diesem Angebot können zusammen mit diesen Nutzungsbedingungen und den korrekten Herkunftsbezeichnungen weitergegeben werden.

Das Veröffentlichen von Bildern in Print- und Online-Publikationen ist nur mit vorheriger Genehmigung der Rechteinhaber erlaubt. Die systematische Speicherung von Teilen des elektronischen Angebots auf anderen Servern bedarf ebenfalls des schriftlichen Einverständnisses der Rechteinhaber.

## **Haftungsausschluss**

Alle Angaben erfolgen ohne Gewähr für Vollständigkeit oder Richtigkeit. Es wird keine Haftung übernommen für Schäden durch die Verwendung von Informationen aus diesem Online-Angebot oder durch das Fehlen von Informationen. Dies gilt auch für Inhalte Dritter, die über dieses Angebot zugänglich sind.

## Arcopagus picteti TOURN. et krügeri MACH. (Col. Pselaphidae)

par

CLAUDE BESUCHET

Musée zoologique de Lausanne

A la suite des travaux de MACHULKA (Wien. ent. Ztg. XLIX, 1932) et de JEANNEL (Coléoptères Psélaphides, Faune de France 53, 1950), on ne sait plus très bien quels noms donner à ces petits *Arcopagus*. Pour l'auteur tchèque, on trouve en Suisse, dans les Alpes bergamasques et au Tyrol méridional *A. picteti* TOURN., avec sa variété œdimère *krügeri* MACH., tandis que la France méridionale et l'Italie sont peuplées par *incertulus* MACH., et la Calabre par la subsp. *meridionalis* MACH. Pour JEANNEL, *incertulus* et *meridionalis* tombent en synonymie de *picteti*.

J'ai capturé dans les environs de Genève, localité typique d'*Arcopagus picteti*, d'assez nombreux exemplaires de l'espèce décrite par TOURNIER ; ces individus correspondent exactement à la description excellente d'*incertulus*, et sont tout à fait semblables aux exemplaires de France et d'Italie. *Incertulus* est donc synonyme de *picteti*. Mais les exemplaires de Calabre en diffèrent légèrement et constituent une bonne sous-espèce, qui gardera le nom de *meridionalis*.

J'ai étudié des *Arcopagus* nommés *picteti* par MACHULKA, insectes tout à fait identiques à ceux décrits sous ce nom dans le travail de cet auteur. Ces Psélaphides sont nettement différents des *picteti* de Genève ; ils doivent donc porter un autre nom ; les mâles œdimères de cette espèce ayant été nommés *krügeri*, ce nom sera dorénavant réservé à l'espèce, et pour la forme homéomorphe, je propose la variété *machulkai*.

Différents auteurs ont encore mis en synonymie de *picteti*, très correctement d'ailleurs, les espèces suivantes : *marthae* REITT. du Mont-Viso, *alpinus* REY de la Grande-Chartreuse et *nitens* REY de Saint-Genis-Laval (Rhône). On peut encore ajouter l'aberration ♂ *atavicus* FIORI, dont j'ai vu un exemplaire de la collection FIORI, exemplaire semblable en tous points à *picteti* typique. Même si cette aberration existait (tibias antérieurs non échancrés, alors qu'ils le sont légèrement normalement), je ne crois pas qu'il y ait quelque intérêt à la conserver.

Afin de bien préciser les affinités et les différences de ces deux *Arcopagus* et de leurs variétés, je donne ci-dessous des descriptions qui permettront d'éviter toute confusion.

### ***Arcopagus picteti* Tourn.**

- Bythinus picteti* TOURNIER, 1859. Bull. Soc. ent. Fr., p. 98. Loc. typ. Suisse : Genève.  
*Bythinus marthae* REITTER, 1881. Verh. zool. bot. Ges. Wien 31, p. 448. Loc. typ. Italie : Mont Viso.  
*Bythinus alpinus* REY, 1888. L'Ech. 4, p. 4. Loc. typ. France : Grande Chartreuse.  
*Bythinus nitens* REY, 1888. l. c., p. 4. Loc. typ. France : Saint-Genis-Laval.  
*Bythinus picteti* ab. ♂ *atavicus* FIORI, 1905. Riv. Col. Ital., p. 12. Loc. typ. Italie : Alpes Maritimes.  
*Bythinus incertulus* MACHULKA, 1932. Wien. ent. Ztg. 49, p. 129. Loc. typ. Italie : Bozen.  
*Bythinus incertulus* subsp. *meridionalis* MACHULKA, 1932. l. c., p. 130. Loc. typ. Italie : Calabre.  
*Bythinus incertulus meridionalis* ab. *punctatus* MACHULKA, 1932. l. c., p. 130. Loc. typ. Italie : Calabre.  
*Arcopagus picteti* JEANNEL, 1950. Coléoptères Psélaphides, Faune de France 53, p. 270.

Morphologie générale. Long. 1,10-1,25 mm. Testacé rougeâtre brillant, les élytres souvent un peu plus foncés ; antennes, palpes et pattes plus clairs. Lobe frontal très court, rugueusement ponctué, la dépression médiane petite, mais bien marquée. Vertex lisse, avec quelques points épars cependant, sillonné et caréculé. Antennes courtes, robustes, les articles 4-8 très nettement transverses, le 3 très légèrement transverse ou aussi long que large. Pronotum un peu plus large que la tête, faiblement transverse, lisse ou avec quelques points épars légers. Elytres à ponctuation superficielle, mais bien distincte cependant.

Caractères sexuels. Scape du ♂ très court, globuleux légèrement plus long que large, portant dans sa région médiane sur sa face antérieure un tubercule ovalaire très aplati ; pédicelle du ♂ sphérique, plus étroit que le scape ; chez les ♀♀, scape simple, cylindrique, un peu plus long que large ; pédicelle ovalaire, un peu plus long que large, légèrement moins large que le scape, un peu moins grand que le pédicelle du ♂. Yeux plus développés chez les ♂♂. Pattes toujours grêles (jamais d'œdimérie) ; tibias antérieurs du ♂ légèrement échancrés et dentés sur le bord interne au quart apical.

Edéage (fig. 1) petit, les styles larges, courts, avec une forte dépression transverse à la base, infléchis dans la région apicale ; trois grandes soies à l'apex ; sac interne composé de deux pièces symétriques longues, grêles.

#### *Variation*

La subsp. *meridionalis* diffère de *picteti* s. str. par sa taille légèrement supérieure souvent, sa ponctuation du pronotum plus forte généralement (ponctuation assez dense chez l'ab. *punctatus*), mais surtout

par le scape du ♂ moins renflé, ce qui rend cet article nettement un peu plus long que large, et le pédicelle distinctement ovalaire, plus long que large ; tubercule du scape moins aplati ; pédicelle de la ♀ plus allongé aussi. Edéage (fig. 2) légèrement différent : taille un peu plus grande, styles plus convexes.

### Répartition

En Suisse, je n'ai capturé l'espèce que dans le canton de Genève, au bord de la London, dans les feuilles mortes et les mousses au bord de la rivière ; j'en ai encore vu un mâle de Vernier. En France, l'espèce est connue du Jura méridional, de la région lyonnaise, des Alpes jusqu'aux Alpes Maritimes et aux Alpes de Provence ; espèce encore répandue dans toute l'Italie, du Piémont et du Tyrol méridional jusqu'en Calabre ; mais dans cette dernière localité, tous les exemplaires appartiennent à la subsp. *meridionalis*.

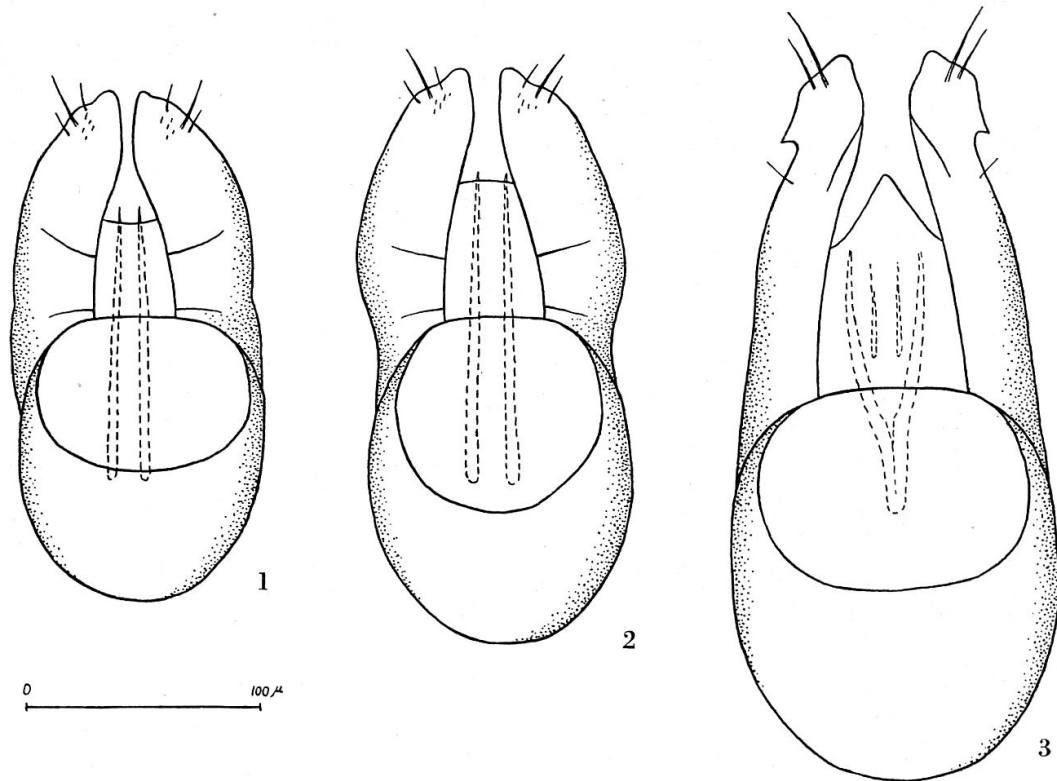


Fig. 1 à 3. *Arcopagus*. — 1. *picteti* s. str., de Genève, édéage, face dorsale. — 2. *picteti* subsp. *meridionalis*, d'Aspromonte, id. — 3. *krügeri* var. ♂ *machulkai*, du Monte-Generoso, id.

### *Arcopagus krügeri* MACH.

*Bythinus picteti* var. ♂ *krügeri* MACHULKA, 1932. Wien. ent. Ztg. 49, p. 129. Loc. typ. Italie : Val Camonica et Oltre il Colle.

*Bythinus picteti* MACHULKA, 1932. 1. c., p. 128, nec TOURNIER.

Morphologie générale. Long. 1,2-1,3 mm. Testacé foncé brillant, antennes, palpes et pattes plus claires. Lobe frontal très court, rugueusement ponctué, la dépression médiane indistincte. Vertex lisse, avec quelques points épars, sillonné et carénulé. Antennes courtes, robustes, les articles 4-8 nettement transverses, le 3 légèrement transverse. Pronotum un peu plus large que la tête, faiblement transverse, lisse ou avec quelques points épars légers. Elytres à ponctuation encore plus effacée que chez  *picteti* .

Caractères sexuels. Scape du ♂ subcylindrique, légèrement renflé vers l'apex, un peu plus long que large, avec dans la région médiane obliquement sur le bord antérieur et la face dorsale un tubercule circulaire très aplati, dont l'apex est concave ; pédicelle sphérique très généralement, parfois un peu plus allongé, légèrement moins large que le scape. Scape de la ♀ un peu plus grêle, cylindrique, presque deux fois plus long que large ; pédicelle presque de même largeur, ovulaire, nettement plus long que large. Yeux des ♂♂ plus développés. Variations poecilandriques présentes.

Edéage (fig. 3) assez grand, les styles longs et étroits, convergents, l'apex brusquement élargi, formant une dent en cet endroit ; deux grandes soies apicales et une petite soie avant l'élargissement des styles ; sac interne constitué de deux pièces moyennement longues, divergentes, et de deux autres pièces courtes et grêles.

### Variation

Chez les ♂♂ homéomorphes (var. ♂  *machulkai*  n. var.), les pattes ne sont pas renflées ; tibias antérieurs ni échancrés ni dentés ; tibias postérieurs légèrement arqués dans la région apicale, mais pas d'éperon terminal. Chez les ♂♂ œdimères (var. ♂  *krügeri*  MACH. s. str.), tous les fémurs sont épaissis ; tibias antérieurs profondément échancrés et dentés sur leur bord interne au quart apical ; tibias postérieurs un peu plus robustes, mais simples, légèrement arqués dans la région apicale avec un petit éperon apical interne ; édéage un peu plus grand.

### Répartition

Espèce rare, connue actuellement du Tessin et d'Italie septentrionale ; MACHULKA a encore vu un exemplaire de Carniole.

Var. ♂  *krügeri*  s. str. Cette forme œdimère est très nettement plus rare que la forme homéomorphe. J'en ai vu 3 ex. des Alpes bergamasques : Oltre il Colle, et 1 ex. du Trentin : Molveno.

Var. ♂  *machulkai* . Suisse. Tessin : Monte-Generoso 1 ♂ à 1200 m. dans des feuilles mortes de hêtre, holotype, coll. mea ; paratypes : Suisse. Tessin : Monte-Bisbino 1 ♂ à 1300 m., coll. mea. Italie. Trentin : Vallarsa (PECHLANER) 2 ♂♂, Monte-Pari (PECHLANER) 1 ♂, Ci Tombea (PECHLANER) 1 ♂, ces 4 ex. dans la collection de M. Dr. PECHLANER

d'Innsbruck, Val Lorina (PECHLANER) 1 ♂, coll. mea ; Vénétie : Monte-Cavallo, à Cansiglio (BUCCIARELLI, PECHLANER), 1 ♂ dans la collection de M. BUCCIARELLI de Venise, 2 ♂♂, coll. mea.

En conclusion, la coloration, la sculpture du lobe frontal, les caractères sexuels secondaires et l'édéage permettent très facilement d'identifier ces deux *Arcopagus*.

---

## Bibloporus européens décrits par Jeannel

### (Col. Pselaphidae)

par

CLAUDE BESUCHET

Musée zoologique de Lausanne

Dans sa Faune de France des Coléoptères Psélaphides (p. 80 à 88), JEANNEL décrit plusieurs espèces nouvelles de *Bibloporus*, dont j'ai pu examiner les types. Je signale ici les résultats de cette étude.

*B. devillei* JEAN. n'est qu'une race de *bicolor* DENN. *B. bicolor* subsp. *moldavicus* JEAN. est identique à *bicolor* s. str. *B. bescidius* JEAN., décrit sur une ♀ seulement, tombe vraisemblablement aussi en synonymie de *bicolor*, mais je n'ai pas vu le type. *B. bicolor* s. str. est fréquent dans toute l'Europe centrale et septentrionale, jusqu'en Finlande ; les exemplaires méridionaux appartiennent tous à la subsp. *devillei*.

*B. minutus* RAFFR., *höglundi* PALM et *sulcatus* JEAN. ne forment qu'une seule espèce, largement répandue dans toute l'Europe (de la Calabre jusqu'en Finlande), qui gardera le nom donné par RAFFRAY.

*B. mayeti* GUILLB. (dont j'ai aussi vu le type), *chamboveti* GUILLB. et *foveola* JEAN. sont semblables ; on gardera le nom de *mayeti* pour désigner cette espèce, répandue en Europe centrale et méridionale.

Enfin le sous-genre *Bibloporites* JEAN. ne peut être conservé, car basé sur des caractères qui permettent tout au plus de créer des groupes d'espèces.