

# Un nouveau parasite de Thrips en Europe centrale (Hym. Euloph.)

Autor(en): **Ferrière, C.**

Objektyp: **Article**

Zeitschrift: **Mitteilungen der Schweizerischen Entomologischen Gesellschaft = Bulletin de la Société Entomologique Suisse = Journal of the Swiss Entomological Society**

Band (Jahr): **31 (1958)**

Heft 3-4

PDF erstellt am: **09.08.2024**

Persistenter Link: <https://doi.org/10.5169/seals-401347>

## **Nutzungsbedingungen**

Die ETH-Bibliothek ist Anbieterin der digitalisierten Zeitschriften. Sie besitzt keine Urheberrechte an den Inhalten der Zeitschriften. Die Rechte liegen in der Regel bei den Herausgebern.

Die auf der Plattform e-periodica veröffentlichten Dokumente stehen für nicht-kommerzielle Zwecke in Lehre und Forschung sowie für die private Nutzung frei zur Verfügung. Einzelne Dateien oder Ausdrucke aus diesem Angebot können zusammen mit diesen Nutzungsbedingungen und den korrekten Herkunftsbezeichnungen weitergegeben werden.

Das Veröffentlichen von Bildern in Print- und Online-Publikationen ist nur mit vorheriger Genehmigung der Rechteinhaber erlaubt. Die systematische Speicherung von Teilen des elektronischen Angebots auf anderen Servern bedarf ebenfalls des schriftlichen Einverständnisses der Rechteinhaber.

## **Haftungsausschluss**

Alle Angaben erfolgen ohne Gewähr für Vollständigkeit oder Richtigkeit. Es wird keine Haftung übernommen für Schäden durch die Verwendung von Informationen aus diesem Online-Angebot oder durch das Fehlen von Informationen. Dies gilt auch für Inhalte Dritter, die über dieses Angebot zugänglich sind.

## Un nouveau parasite de Thrips en Europe centrale (Hym. Euloph.)

par

CH. FERRIÈRE

Muséum d'Histoire naturelle, Genève

Les Thysanoptères, qui se développent souvent en grand nombre sur certaines plantes, ont plusieurs parasites qui contribuent à limiter la multiplication de leurs colonies. Les principaux sont des Chalcidiens, surtout des Eulophidae, qui attaquent les stades larvaires, et plus rarement des Trichogrammatidae et des Mymaridae, qui parasitent les œufs.

Le professeur BLUNCK (1950) a publié une liste de Thrips nuisibles aux plantes cultivées en indiquant pour certaines espèces leurs parasites connus. La même année, le catalogue des parasites et prédateurs de THOMPSON (fascicule 11, 1950) donnait les noms de divers Thysanoptères et de leurs parasites. En nous basant sur ces catalogues, complétés par d'autres renseignements bibliographiques, nous avons arrangé une liste spéciale des dix-huit espèces actuellement connues de parasites de Thysanoptères.

### *Eulophidae*

1. **Goetheana** (= *Dasyproctus*) **parvipennis** GAHAN 1927 (Java, Afrique, Trinité)  
*Thrips tabaci*, *Heliethrips haemorrhoidalis*, *Selenothrips rubrocinctus*, *Frankliniella parvula*.
2. **Thripoctenus russelli** CRAWFORD 1911 (U.S.A.)  
*Frankliniella tritici*, *Hercothrips fasciatus*, *Taeniothrips simplex*, *T. inconsequens*, *Thrips tabaci*.
3. **Thripoctenus brui** VUILLET 1914 (Europe, Japon, Java)  
*Kakothrips pisivorus*, *Thrips tabaci*, *Taeniothrips* sp.
4. **Thripoctenus nubilipennis** WILLIAMS 1916 (U.S.A.)  
*Cryptothrips rectangularis*, *Megalothrips spinosus*.
5. **Thripoctenus americensis** GIRAULT 1917 (U.S.A., Canada)  
*Frankliniella occidentalis*.
6. **Thripoctenus maculatus** WATERSTON 1930 (Inde)  
*Rhipiphorothrips cruentatus*.
7. **Thripoctenus femoratus** GAHAN 1932 (Philippines)  
*Taeniothrips longistylus?*
8. **Thripoctenus vinctus** GAHAN 1932 (Philippines)  
*Taeniothrips longistylus*.
9. **Thripoctenus bicoloratus** ISHII 1933 (Japon)  
*Thrips* sp.

10. **Thripoctenus kutteri** FERRIÈRE 1936 (Europe)  
*Kakothrips pisivorus*
11. **Epomphale javae** GIRAULT 1917 (Java)  
*Thrips* sur Cacao. (Rentre probablement dans *Thripoctenus*.)
12. **Thripobius hirticornis** FERRIÈRE 1938 (Afrique)  
*Retithrips aegyptiacus (syriacus)*.
13. **Tetrastichus thripophonus** WATERSTON 1923 (Antilles, U.S.A.) (Syn. *Tetrastichus tatei* DOZIER 1937)  
*Liothrips urichi*, *L. laureli*, *Gynaikothrips uzeli*.
14. **Tetrastichus gentilei** DEL GUERCIO 1911 (Europe)  
*Liothrips oleae*.

*Trichogrammatidae*

15. **Megaphragma mymaripennis** TIMBERLAKE 1924 (Hawaii, Haiti, U.S.A.)  
*Heliothrips haemorrhoidalis*, *Microthrips* sp.
16. **Megaphragma ghesquieri** NOVICKY (in GHESQUIÈRE 1939) (Afrique)  
*Panchaetothrips noxius*.
17. **Megaphragma (Sethosiella) priesneri** KRYGER 1932 (Egypte)  
*Retithrips aegyptiacus (syriacus)*.

*Mymaridae*

18. **Camptoptera pulla** GIRAULT 1910 (U.S.A.)  
avec *Hercothrips fasciatus*.

Nous avons reçu d'Allemagne une espèce parasite d'un *Liothrips* qui ne correspond à aucune des espèces mentionnées ici et ne peut s'identifier à aucun des genres. Très voisine de *Thripoctenus*, elle s'en distingue principalement par la forme des antennes, la longueur des cils marginaux des ailes et le corps noir complètement lisse et poli. Par ces caractères, nous la plaçons dans le genre *Thripoctenoides* ERDÖS, bien qu'elle diffère assez nettement du type de ce genre.

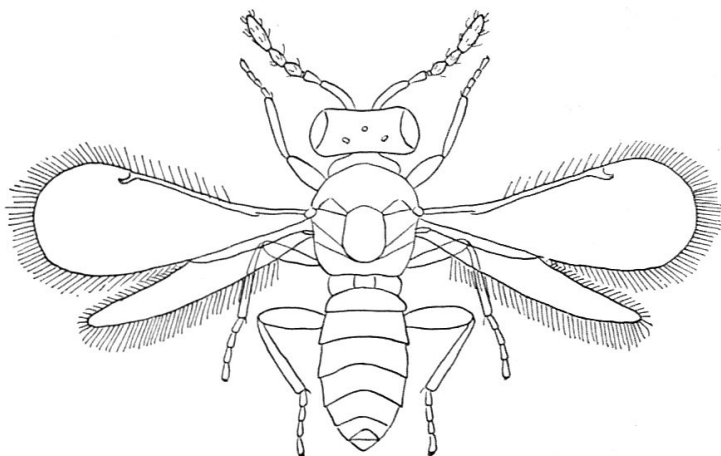
***Thripoctenoides gausi* sp. nov.**

Fig. 1. — *Thripoctenoides gausi*, n. sp.

♀ . Corps noir, brillant ; antennes noires, avec le premier article du funicule blanc jaunâtre ; pattes brun-noir, les tibias antérieurs, la moitié apicale des tibias médians, les trochanters postérieurs et les tarses antérieurs et médians jaune clair ; tarses postérieurs bruns.

Abdomen avec une petite tache jaune clair avant son extrémité. Tête étroite, vue d'en haut, un peu plus large que le thorax ; de face un peu plus large que haute ; entièrement lisse. Yeux ovales, ciliés,

ocelles petits en triangle très abaissé, les ocelles latéraux aussi éloignés du bord des yeux que de l'ocelle médian. Antennes insérées au bas de la face, près du clypeus, le scape étroit, atteignant presque le niveau de l'ocelle médian, pédicelle peu plus long que large, aussi long environ que le tiers du scape, un petit annellus transverse, deux articles au funicule, subarrondis, de longueur et largeur semblable entre eux, un peu plus larges mais aussi longs que le pédicelle, massue entière, sans divisions visibles, aussi longue que le funicule ; sur chaque article du funicule se trouve un verticille et sur la massue trois verticilles de courts cils.

Thorax entièrement lisse et brillant. Pronotum transverse, mésotum avec de larges fossettes arrondies à la place des sillons parapsidaux, scutellum convexe sans sillons, propodeum court, avec une faible carène médiane. Prepectus assez grands, finement ponctués, bien séparés des mésopleures, qui sont lisses. Ailes grandes, dépassant l'extrémité de l'abdomen ; nervure marginale plus longue que la nervure submarginale, surmontée d'une série d'environ 10 longs cils ; nervure stigmale aussi longue que le sixième de la nervure marginale, terminée par quatre petites plaques sensorielles en ligne courbe ; cils marginaux d'abord de même longueur que les cils de la nervure marginale, puis s'allongeant un peu à l'extrémité de l'aile, pour diminuer rapidement de longueur sur le bord inférieur ; les plus longs cils marginaux, au bord apical inférieur, sont aussi longs environ que le quart de la plus grande largeur de l'aile. Cils discaux serrés sur un peu plus de la moitié du disque, la base, jusqu'au milieu de la nervure marginale, sans aucun cil. Ailes postérieures étroites, les cils marginaux sur le bord inférieur plus longs que la largeur de l'aile. Pattes étroites. Abdomen aussi long que le thorax, lisse et brillant ; pétiole court, un peu plus large que long. Hypopygium un peu proéminent en dessous, atteignant presque l'extrémité de l'abdomen. Tarière avec les valves à peine proéminentes, le stylet un peu courbé.

Longueur : 1-1,2 mm.

Allemagne, Ichenheim/Lahr, Forêt-Noire, octobre 1957, 8 ♀♀.

Hôte. Obtenu par M. RUDOLF GAUSS, de la Station forestière du Sud-Ouest, des larves de *Liothrips setinodis* RTR. (*hradecensis* Uz.). M. GAUSS nous a aussi envoyé des larves de *Liothrips* parasitées et des chrysalides de ce *Thripctenoides*. Nous sommes heureux de nommer cette nouvelle espèce d'après son découvreur.

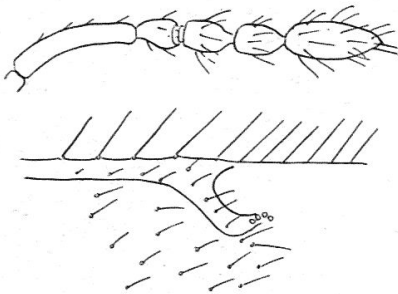


Fig. 2. — *Tripoctenoides gaussi* n. sp. Antenne et nervature.

Cette espèce ressemble à l'espèce type, *Thripctenoides carbonarius* ERDÖS, mais s'en distingue cependant nettement par ses antennes insérées au bas de la face, avec le premier article du funicule blanc,

tranchant sur la teinte noire des autres articles de l'antenne, et par la massue non divisée, mais avec trois verticilles de cils. Les ailes sont hyalines et le pétiole de l'abdomen est plus court que les hanches postérieures. Cependant, par le corps noir et lisse, la forme des antennes et des ailes, et l'abdomen pétiolé, notre espèce correspond bien à la description du genre.

Plusieurs genres des *Eulophidae* sont caractérisés par la présence de seulement deux articles au funicule des antennes. Ceux qui rentrent dans la sous-famille des *Elachertinae* (*Cirrospilus* WESTW., *Atoposoma* HOW., *Zagrammosoma* ASHM., *Diaulinopsis* CRAWF.) ou des *Eulophinae* (*Diglyphus* WALK., *Colpoclypeus* LUCCH.) sont généralement faciles à reconnaître. Par contre, les genres qui appartiennent aux *Entedontinae* sont plus difficiles à distinguer et, comme plusieurs nouveaux genres de ce groupe ont été décrits récemment par ERDÖS (1954 et 1956), nous en donnons une table. Le genre *Thripoctenus* CRAWF. est généralement placé parmi les *Tetrastichinae*; nous pensons cependant qu'il est mieux à sa place ici, à cause de la longueur de la nervure marginale et la forme des antennes.

#### GENRES D'ENTEDONTINAE AYANT DEUX ARTICLES AU FUNICULE

- |   |   |                             |
|---|---|-----------------------------|
| 1 | Thorax mat, nettement sculpté ou ponctué . . . . .  | 2                           |
| — | Thorax brillant, lisse ou finement réticulé ou pointillé . . . . .  | 4                           |
| 2 | Ailes étroites, cils marginaux longs. Les deux articles du funicule transverses, massue conique avec une longue épine apicale       |                             |
|   | <i>Chrysocharidia</i> ERD   |                             |
| — | Ailes normales, cils marginaux courts. Articles du funicule subcarrés   | 3                           |
| 3 | Antennes avec 1 annellus . . . . .  | <i>Achrysocharis</i> GIR.   |
| — | Antennes avec 2 annelli . . . . .   | <i>Achrysocharella</i> GIR. |
| 4 | Massue des antennes avec deux articles chez la femelle, trois articles chez le mâle. Thorax chagriné ou ponctué . . . . .           | <i>Thripoctenus</i> CRAWF.  |
| — | Massue de trois articles chez les deux sexes, les articles parfois soudés. Thorax lisse ou très finement ponctué . . . . .          | 5                           |
| 5 | Cils marginaux des ailes relativement longs, aussi longs ou plus longs que le quart de la largeur de l'aile. Corps tout lisse, noir |                             |
|   | <i>Thripoctenoides</i> ERD.   |                             |
| — | Cils marginaux courts, généralement pas ou peu plus longs que le dixième de la largeur de l'aile . . . . .                          | 6                           |
| 6 | Nervure postmarginale tout à fait absente ou à peine indiquée   |                             |
|   | <i>Halochariessa</i> ERD.   |                             |
| — | Nervure marginale plus courte que la nervure stigmale, mais nettement développée . . . . .  | 7                           |
| 7 | Fémurs médians blancs. Mâle avec les scapes élargis   |                             |
|   | <i>Heterocharis</i> ERD.  |                             |
| — | Fémurs pas blancs. Mâle avec les scapes étroits   |                             |
|   | <i>Neochrysocharis</i> KURDJ.   |                             |

## BIBLIOGRAPHIE

- BLUNCK, H. & NEU, W., 1950. *Thysanopteroidea (Physopoda)*, in : Handbuch der Pflanzenkrankheiten, IV, 5. Aufl. : 374-427.
- CRAWFORD, J. C., 1911. *Two new Hymenoptera*. Proc. Ent. Soc. Wash., 13 : 233-234.
- ERDÖS, J., 1954. *Eulophidae hungaricae indesciptae*. Ann. Hist. Nat. Mus. Nat. Hungarici, Ser. nov. 5 : 323-366.
- 1956. *Additamenta ad cognitionem faunae Chalcidoidarum in Hungaria et regionibus finitimis*. VI. Folia Entom. Hungarica, 9 : 1-64.
- FERRIÈRE, C., 1936. *Un nouveau parasite de Thrips de la Suisse*. Mitt. Schw. Ent. Ges., 16 : 637-639.
- 1938. *Descriptions of some african Eulophidae*. Bull. Ent. Res., 29 : 141-147.
- GAHAN, A. B., 1927. *Miscellaneous descriptions of new parasitic Hymenoptera, with some synonymical notes*. Proc. U.S. Nat. Mus., 71 : 1-39.
- 1932. *Miscellaneous descriptions and notes on parasitic Hymenoptera*. Ann. Ent. Soc. Amer., 25 : 736-757.
- GAUSS, R., 1957. *Der Blasenfuss Liothrips hradecensis Uz*. Holz-Zentralblatt Stuttgart, n° 93 : 1-4.
- Ghesquière, J., 1939. *Contributions à l'étude des Hyménoptères du Congo belge. VI. Description d'un Mymaride nouveau et remarques sur le g. Megaphragma Timb.* Rev. Zool. Bot. Afr., 33 : 33-41.
- GIRAULT, A. A., 1910. *Synonymie and descriptive notes on the Chalcidoid family Mymaridae*. Journ. N.Y. Ent. Soc., 18 : 233-259.
- 1917. *New javanese Hymenoptera*. Private publication, Washington, 12 p.
- 1917. *Notes and descriptions of miscellaneous Chalcidflies*. Proc. U.S. Nat. Mus., 53 : 445-450.
- GUERCIO DEL., G., 1911. *Tetrastichus gentilei*. Atti R. Accad. Georgofili, 5<sup>e</sup> ser., 8 : 222-227.
- ISHII, T., 1933. *Notes on two Hymenopterous parasites of Thrips in Japan*. Kontyu, Tokio, 7 : 13-16.
- KRYGER, J. P., 1932. *One new genus and species and three new species of Trichogrammidae from Egypt*. Bull. Soc. Ent. Egypte, 16 : 38-44.
- THOMPSON, W. R., 1950. *A catalogue of the parasites and predators of insect pests*. Section 1, Part 11, Thysanoptera : 24-25.
- TIMBERLAKE, P. H., 1924. *Descriptions of new Chalcid-flies from Hawaii and Mexico*. Proc. Haw. Ent. Soc., 5 : 395-417.
- VUILLET, A., 1914. *Note sur un Chalcidien parasite du Thrips des pois*. C.R. Soc. Biol. Paris, 76 : 552-554.
- WATERSTON, J., 1923. *On an internal parasite of a Thrips from Trinidad*. Bull. Ent. Res., 13 : 453-455.
- 1930. *Two new parasitic Hymenoptera*. Ann. Mag. Nat. Hist. (10) 5 : 242-246.
- WILLIAMS, L. T., 1916. *A new species of Thripoctenus*. Psyche, Boston, 23 : 54-60.