

# Plécoptères nouveaux pour la Tchécoslovaquie

Autor(en): **Raušer, Jaroslav**

Objekttyp: **Article**

Zeitschrift: **Mitteilungen der Schweizerischen Entomologischen Gesellschaft =  
Bulletin de la Société Entomologique Suisse = Journal of the  
Swiss Entomological Society**

Band (Jahr): **37 (1964-1965)**

Heft 3

PDF erstellt am: **12.07.2024**

Persistenter Link: <https://doi.org/10.5169/seals-401478>

## **Nutzungsbedingungen**

Die ETH-Bibliothek ist Anbieterin der digitalisierten Zeitschriften. Sie besitzt keine Urheberrechte an den Inhalten der Zeitschriften. Die Rechte liegen in der Regel bei den Herausgebern.

Die auf der Plattform e-periodica veröffentlichten Dokumente stehen für nicht-kommerzielle Zwecke in Lehre und Forschung sowie für die private Nutzung frei zur Verfügung. Einzelne Dateien oder Ausdrucke aus diesem Angebot können zusammen mit diesen Nutzungsbedingungen und den korrekten Herkunftsbezeichnungen weitergegeben werden.

Das Veröffentlichen von Bildern in Print- und Online-Publikationen ist nur mit vorheriger Genehmigung der Rechteinhaber erlaubt. Die systematische Speicherung von Teilen des elektronischen Angebots auf anderen Servern bedarf ebenfalls des schriftlichen Einverständnisses der Rechteinhaber.

## **Haftungsausschluss**

Alle Angaben erfolgen ohne Gewähr für Vollständigkeit oder Richtigkeit. Es wird keine Haftung übernommen für Schäden durch die Verwendung von Informationen aus diesem Online-Angebot oder durch das Fehlen von Informationen. Dies gilt auch für Inhalte Dritter, die über dieses Angebot zugänglich sind.

595.735(437)

## Plécoptères nouveaux pour la Tchécoslovaquie

par

JAROSLAV RAUŠER

Académie des Sciences, Brno, Tchécoslovaquie

Les Plécoptères des Carpathes tchécoslovaques étaient relativement bien connus. En 1957, O. WINCKLER a publié dans une étude faunistique et écologique des Plécoptères de Slovaquie une liste de 71 espèces qu'il a récoltées lui-même ou qui étaient citées dans les ouvrages d'auteurs plus anciens. Ces dernières années, les données de WINCKLER ont été complétées par 21 autres espèces parmi lesquelles *Nemoura monticola* n. sp. est nouvelle pour la science. Ainsi, la faune slovaque comprend aujourd'hui, à notre connaissance 92 Perlariés, parmi lesquels 15 sont aussi nouveaux pour la faune de Tchécoslovaquie (fig. 22 et 23); ils sont signalés par un \* dans la liste qui suit :

*Taeniopteryx kühntreiberi* AUBERT \*, *schoenemundi* MERTENS \*, *Rhabdiopteryx hamulata* KLAPALEK \*, *Protonemura hrabei* RAUŠER, *montana* KIMMINS (= *nimborella* WINCKLER 1957), *autumnalis* RAUŠER, *Nemoura dubitans* MORTON \*, *flexuosa* AUBERT \*, *fulviceps* KLAPALEK \*, *monticola* n. sp. \*, *mortoni* RIS \*, *Leuctra rauscheri* AUBERT \*, *mortoni* KEMPNY, *moselyi* MORTON \*, *pseudosignifera* AUBERT \*, *autumnalis* AUBERT \*, *Perlodes dispar* RAMBUR, *Isoperla tripartita graeca* AUBERT \*, *buresi* RAUŠER \*, *Dinocras klapaleki* AUBERT \*, *Chloroperla burmeisteri* PICTET et *Isoptena serricornis* PICTET.

WINCKLER cite une espèce atlantique, *Nemoura erratica* CLAASSEN, que nous n'avons pas retrouvée dans nos récoltes. Il s'agit probablement de *Nemoura flexuosa* AUBERT qui est commune dans les associations plécoptériques des eaux courantes submontagneuses.

*Nemoura monticola* n. sp. appartient avec *Protonemoura autumnalis* RAUŠER aux espèces qui ont été trouvées seulement dans les Carpathes. On peut supposer qu'elles sont localisées dans les Carpathes occidentales comme d'autres endémiques tels que le Coléoptère *Abax schüppeli rendschmidti* GERM. Nous avons rencontré *N. monticola* dans les Hautes Tatras au bord du lac Horní Wahlenbergovo à l'altitude de 2154 m en août, dans une source karstique froide du versant nord des Basses Tatras près du village de Liptovský Ján (district de Liptovský Mikuláš) et dans les Beskides occidentales au bord d'un ruisseau affluent de l'Ostravice (bassin de l'Odra). Toutes ces localités appartiennent à la

zone montagneuse qui est habitée par l'association plécoptérique carpathique typique des Carpathes et de la Haute Tatra.

Les descriptions qui suivent concernent le mâle et la larve de *Nemoura monticola* n. sp. et la larve de *Nemoura sciurus* AUBERT (les larves étudiées pour la description sont au dernier stade).

### *Nemoura monticola* n. sp.

Longueur, ♂, 5-5,5 mm. Aile antérieure, 7-7,5 mm. Corps de taille moyenne. Tête plus large que le pronotum, brune, plus claire sur le bord interne des yeux. Une dépression peu profonde entre les ocelles postérieurs. Palpes maxillaires jaunes. Antennes brun foncé. Ailes à nervulation brune, la figure en X brun foncé, bien visible. Membrane brune, enfumée. Segments abdominaux brun clair.

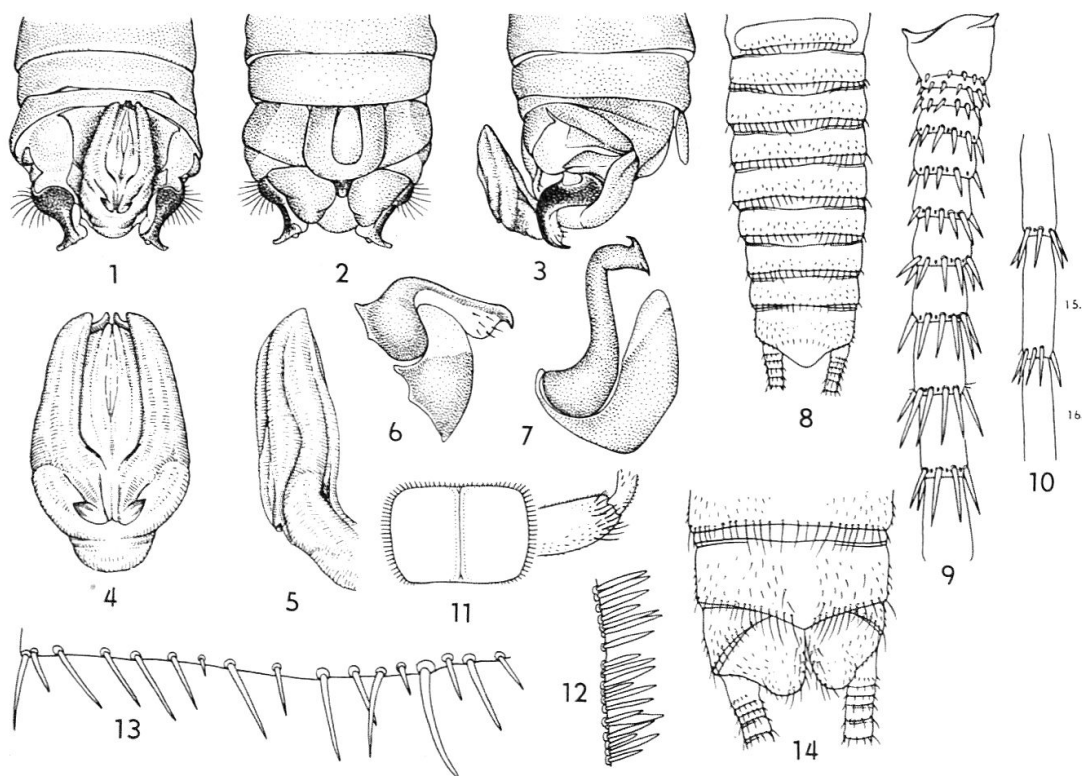


Fig. 1 à 14. *Nemoura monticola* n. sp. — 1. Abdomen du ♂, face dorsale, B. — 2. Id., face ventrale, B. — 3. Id., de profil, B. — 4. Epiprocte du ♂, de dessus, D. — 5. Id., de profil, D. — 6. *Nemoura carpathica* ILLIES. Cerque et paraprocte du ♂, de  $\frac{3}{4}$ , D. — 7. *Nemoura monticola* n. sp. Id., de  $\frac{3}{4}$ , D. — 8. Abdomen de la larve, face dorsale, A. — 9. Cerque, articles basaux, D. — 10. Id., articles 15 et 16, D. — 11. Pronotum et fémur antérieur, A. — 12. Soies marginales du pronotum, C. — 13. Soies marginales abdominales du tergite 5, C. — 14. Abdomen du ♂, face ventrale, B. — A, B, C, D, voir fig. 15 à 21.

♂. Sternite 9 éclairci de chaque côté de la vésicule ventrale (fig. 2) et d'un brun plus foncé sur les bords latéraux. Vésicule ventrale courte, large, ovoïde ; languette petite, courte. Lamelle ventrale longue, plus large à l'apex qu'à la base. Paraprocte triangulaire, tronqué, membraneux dans la partie distale qui est courbée vers le haut. Cerques courts à base largement globuleuse, munie de longs poils. Apex du cerque arqué ventralement en vue de profil (fig. 3), dent terminale (fig. 6) fortement chitinisée, un peu courbée en vue de 3/4. Un vestige de second article tout à fait apical, peu visible en vue latérale et en vue ventrale. Epiprocte largement ovoïde, avec, à son apex, deux petits procès (fig. 1, 4) ; base avec deux petites écailles sur la face dorsale, à pointes dirigées latéralement. Une armure interne, peu visible, se compose de deux lamelles étroites, courbées à leur apex. Bras inférieurs sans dents.

♀ inconnue.

Larve : Longueur : 6,5–7 mm. Corps de taille moyenne, brun clair, tête un peu plus foncée. Face dorsale de la tête ornée de petites soies très courtes, peu visibles, en forme de baguettes. Segments basaux des antennes avec une couronne de soies courtes, n'atteignant pas la longueur de l'article correspondant. Prothorax (fig. 11) recouvert sur la face dorsale de soies et de poils très petits et peu visibles. Bords latéraux avec des soies longues (fig. 12), comprises entre le 1/7<sup>e</sup> et le 1/8<sup>e</sup> de la longueur du segment. Soies mésothoraciques (aux angles antérieurs) de même longueur que celles du prothorax. Bords postérieurs des tergites abdominaux ornés d'une rangée de longues soies (fig. 8, 13) qui atteignent sur le tergite 5 la moitié de la longueur du segment correspondant. Soies abdominales paires à peine distinctes des autres ; longues, aiguës et élancées. Un autre type de pilosité marginale manque. Surface dorsale ornée çà et là de soies courtes. Aux fémurs antérieurs (fig. 11), les soies les plus longues sont disposées irrégulièrement au tiers distal ; la pilosité restante étant courte. Aux fémurs postérieurs, seul le tiers distal est orné de soies longues. Cerques plus longs que l'abdomen, cylindriques (fig. 10). Articles basaux (1 à 10) ornés d'une couronne de soies comprises entre la moitié et la longueur de l'article correspondant. Article 7 aussi long que large. Soies des articles 15 et 16 (fig. 10) atteignant le tiers de la longueur de l'article. Pilosité superficielle manquante ou indistincte. Bord postérieur du sternite 9 du ♂ bien développé chez les nymphes (fig. 14), terminé en arrière par un lobe médian triangulaire avec des soies longues et bien distinctes. Paraproctes largement arrondis, bord interne orné de longs poils.

Holotype, 1 ♂, népionotype, 1 nymphe, Hautes Tatras, Slovaquie, lac Horní Wahlenbergovo, 1.VIII.56, 2154 m. Paratypes, 1 ♂, paranépionotype, 1 ♂, Basses Tatras, Slovaquie, source Nadina Studánka, près de Liptovský Ján (district Liptovský Mikuláš), 24.VII.56, 760 m. Autre matériel examiné, 4 ♂, 7L, Řečica, affluent de l'Ostravice (bassin de l'Odra), Moravie, 5.VI.54, 475 m.

Affinités : *N. monticola* n. sp. appartient au groupe des *Nemoura* à cerques courbés en vue de profil (*undulata*, *fulviceps*, *minima*). Elle s'apparente à une espèce alpine (*N. minima* AUBERT) par la structure du paraprocte qui est membraneux à l'apex. L'apex du cerque ressemble un peu à celui de *N. cinerea* RETZIUS. *N. monticola* se distingue de toutes les autres *Nemoura* par la forme très caractéristique de l'épiprocte qui est pourvu de deux petites écailles à la base.

Du point de vue zoogéographique, *N. monticola* appartient avec *N. carpathica* ILLIES 1963 à un groupe d'espèces carpathiques qui ont toutes deux un cerque allongé et coudé de forme très caractéristique (fig. 6, 7). Il s'agit peut-être d'un groupe endémique, *N. carpathica* habitant les Carpathes orientales et *N. monticola*, les Carpathes occidentales. Nos recherches se poursuivant, nous espérons revenir sur la distribution géographique de ces deux intéressantes espèces.

### *Nemoura sciurus* AUBERT

Description de la larve : Longueur, 6,5–8 mm. Corps de taille moyenne, brun. Tête foncée. Ocelles bien visibles, sans taches brunes. Face dorsale de la tête couverte de soies relativement longues, bien visibles, en forme de baguettes. Articles basaux des antennes avec une couronne de soies atteignant la longueur des articles correspondants.

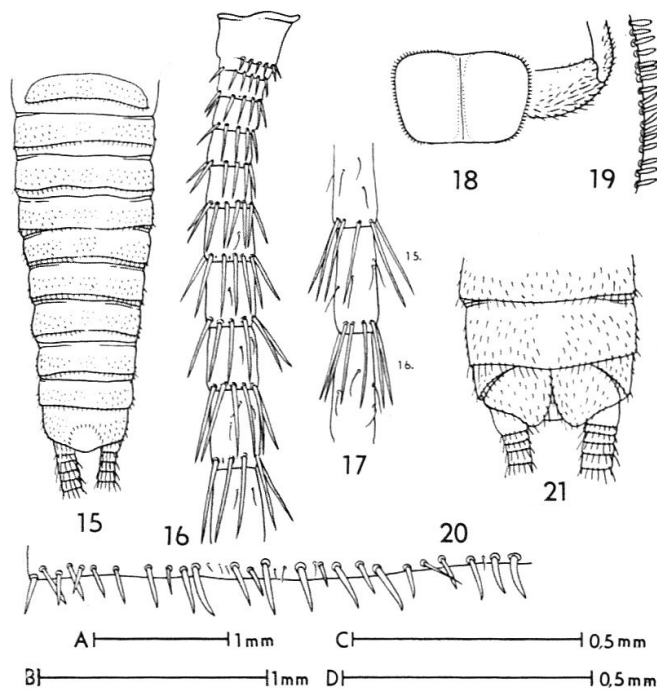


Fig. 15 à 21. *Nemoura sciurus* AUBERT. — 15. Abdomen, face dorsale, A. — 16. Cerque, articles basaux, D. — 17. Id., articles 15 et 16, D. — 18. Pronotum et fémur antérieur, A. — 19. Soies marginales du pronotum, C. — 20. Soies marginales abdominales du tergite 5, C. — 21. Abdomen du ♂, face ventrale, B.

Bords latéraux du pronotum ornés de soies très courtes (fig. 18, 19) comprises entre le  $\frac{1}{17}$  et le  $\frac{1}{18}$  de la longueur du segment. Chez les nymphes ♂, les soies latérales sont en forme de baguettes ; chez les ♀, elles sont courtes, pointues et émoussées. Face dorsale ornée de soies très courtes, peu distinctes. Soies mésothoraciques (angles antérieurs) aiguës, deux fois plus longues que celles des bords latéraux du pronotum.

Soies des bords postérieurs des segments abdominaux courtes (fig. 15, 20), comprises, sur le tergite 5, entre le  $\frac{1}{5}$  et le  $\frac{1}{6}$  de la longueur du segment. Soies abdominales paires indistinctes. En plus des fortes soies marginales, les tergites sont couverts de poils courts et minces. Fémurs antérieurs (fig. 18) sans longues soies au tiers distal mais toute la face dorsale du fémur est régulièrement ornée de soies régulières et plus longues qu'à la face inférieure. Aux fémurs postérieurs, des soies de longueurs diverses ornent la face dorsale.

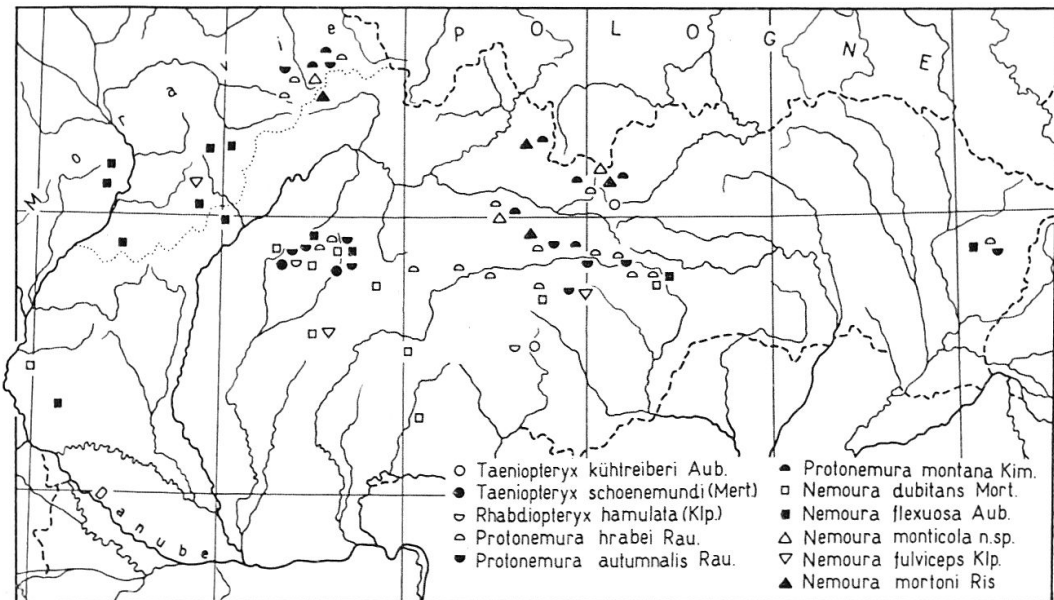


Fig. 22. — Distribution des Taeniopterygidae et Nemouridae en Slovaquie.

Articles basaux des cerques (1 à 10) ornés de longues soies (fig. 16) qui atteignent la longueur des articles correspondants. Une pilosité superficielle longue et bien visible commence à partir de l'article 6. Soies marginales des articles 15 et 16 (fig. 17) atteignant les deux tiers des articles. Article 6 du cerque aussi long que large. Bord postérieur du sternite 9 du ♂ (fig. 21) rectiligne et sans lobe triangulaire caractéristique chez les larves et les nymphes bien développées. Bord postérieur du même sternite sans longue pilosité.

Népiotype, 1 nymphe, paranépiotypes 26 larves, environs de Brno (Moravie centrale), ruisseau près de Mokrá Hora, 18.III.54,



255 m. Autre matériel examiné : 12 larves, sources du fleuve Jevišovka (Moravie occidentale) près du village de Komárovice, 25.V.57, 470 m.

Affinités : Les larves et nymphes de *N. sciurus* appartiennent à un groupe de *Nemoura* dont les larves ont les cerques pourvus d'une longue pilosité : *N. dubitans*, *flexuosa*, *fulviceps*, *avicularis*. On peut les déterminer à l'aide de la table suivante :

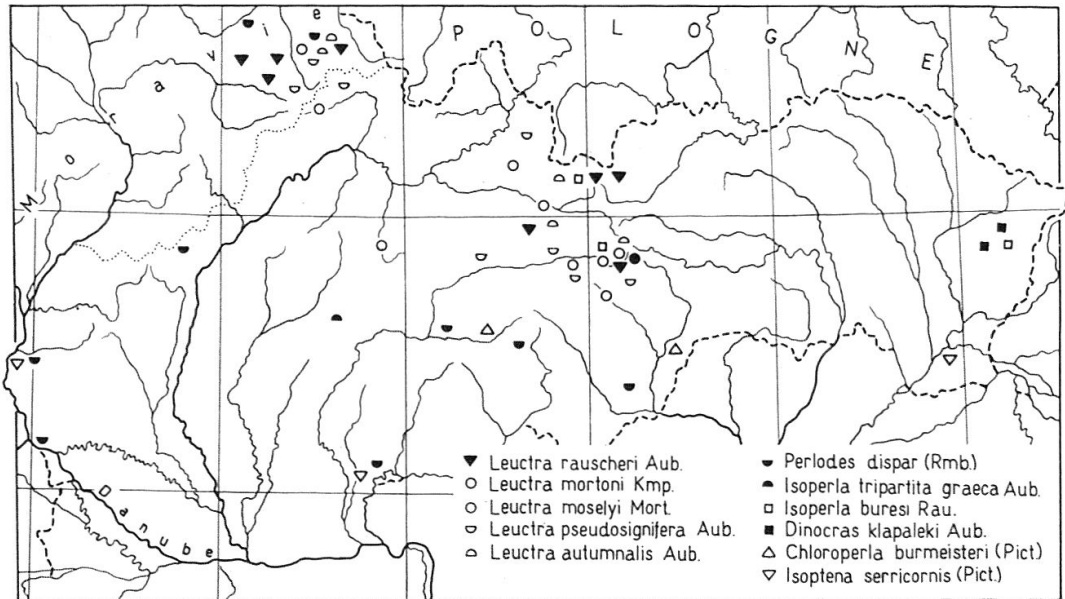


Fig. 23. — Distribution des Leuctridae, Perlodidae, Perlidae et Chloroperlidae en Slovaquie.

- 1 Soies marginales des articles 15 et 16 du cerque aussi longues que l'article correspondant. Pilosité superficielle des articles du cerque indistincte ou absente. Soies des articles basaux (1 à 8) de même longueur que l'article correspondant. Pilosité du fémur antérieur régulière, comme chez *N. sciurus* AUBERT et chez *N. cinerea* RETZ. Soies des bords latéraux du pronotum très petites (voir fig. 18)  
***Nemoura avicularis* MORTON**
- Soies marginales des articles 15 et 16 du cerque courtes, dépassant distinctement la moitié de l'article correspondant. . . . . 2
- 2 Pilosité superficielle des articles 15 et 16 du cerque frappante, longue et dense (cf. Wojtas 1963, p. 287, fig. 3b). Soies des articles basaux du cerque plus courtes que l'article correspondant. Article 5 ou 6 aussi long que large. Pilosité du fémur antérieur comme chez *N. sciurus* AUBERT. Soies abdominales paires indistinctes. Ocelles absents.  
***Nemoura dubitans* MORTON**
- Pilosité superficielle des articles 15 et 16 du cerque plus rare, plus fine et plus courte. Ocelles bien visibles . . . . . 3
- 3 Fémur antérieur orné d'un groupe de soies longues, bien visibles, au tiers distal, alignées à la limite d'une zone glabre. Pilosité superficielle

rare et courte. Soies marginales du pronotum longues et aiguës, atteignant entre le  $\frac{1}{9}$  et le  $\frac{1}{10}$  de la longueur du segment. Article 4 ou 5 du cerque aussi long que large

**Nemoura fulviceps** KLAPALEK

- Fémur antérieur sans un groupe de soies longues au tiers distal 4
- 4 Soies abdominales pairs courtes, indistinctes des autres soies marginales. Pilosité superficielle des articles 15 et 16 du cerque clairsemée, formée de poils longs et distincts. Article 6 du cerque aussi long que large. Soies marginales du pronotum courtes et aiguës, comprises entre  $\frac{1}{17}$  et  $\frac{1}{18}$  de la longueur du segment.

**Nemoura sciurus** AUBERT

- Soies abdominales paires longues et bien distinctes. Articles 15 et 16 du cerque avec une pilosité superficielle clairsemée courte et indistincte. Article 7 ou 8 du cerque aussi long que large. Soies marginales du pronotum émoussées et arrondies, les plus longues comprises entre  $\frac{1}{15}$  et  $\frac{1}{16}$  de la longueur du pronotum

**Nemoura flexuosa** AUBERT

INDEX BIBLIOGRAPHIQUE

- AUBERT, J., 1959. *Plecoptera*. Insecta helvetica. Fauna 1. 1-140. Lausanne.
- ILLIES, J., 1963. *Neue Plecopteren aus den Karpathen*. Mitt. Schweiz. Ent. Ges. 35, 288-295.
- RAUŠER, J., 1964. *Verbreitungsgeschichte der tschechoslowakischen Plecopteren-Assoziationen*. 3. internat. Symposium über Plecopteren. «Gewässer und Abwässer.» Heft 34/35: 115-129.
- WINKLER, O., 1957. *Plecoptera Slovenska*. Biol. práce SAV. III/7, 1-93. Bratislava.
- WOJTAS, F., 1963. *Beschreibung der bisher unbekanntten Plecopterenlarve von Nemoura dubitans* MORTON (*Plecoptera*). Mitt. Schweiz. Ent. Ges. 35, 284-287.