

Nouveaux Psélaphides Canaries et de Madère (Coleoptera)

Autor(en): **Besuchet, Claude**

Objektyp: **Article**

Zeitschrift: **Mitteilungen der Schweizerischen Entomologischen Gesellschaft =
Bulletin de la Société Entomologique Suisse = Journal of the
Swiss Entomological Society**

Band (Jahr): **43 (1970-1971)**

Heft 2

PDF erstellt am: **10.08.2024**

Persistenter Link: <https://doi.org/10.5169/seals-401618>

Nutzungsbedingungen

Die ETH-Bibliothek ist Anbieterin der digitalisierten Zeitschriften. Sie besitzt keine Urheberrechte an den Inhalten der Zeitschriften. Die Rechte liegen in der Regel bei den Herausgebern.

Die auf der Plattform e-periodica veröffentlichten Dokumente stehen für nicht-kommerzielle Zwecke in Lehre und Forschung sowie für die private Nutzung frei zur Verfügung. Einzelne Dateien oder Ausdrucke aus diesem Angebot können zusammen mit diesen Nutzungsbedingungen und den korrekten Herkunftsbezeichnungen weitergegeben werden.

Das Veröffentlichen von Bildern in Print- und Online-Publikationen ist nur mit vorheriger Genehmigung der Rechteinhaber erlaubt. Die systematische Speicherung von Teilen des elektronischen Angebots auf anderen Servern bedarf ebenfalls des schriftlichen Einverständnisses der Rechteinhaber.

Haftungsausschluss

Alle Angaben erfolgen ohne Gewähr für Vollständigkeit oder Richtigkeit. Es wird keine Haftung übernommen für Schäden durch die Verwendung von Informationen aus diesem Online-Angebot oder durch das Fehlen von Informationen. Dies gilt auch für Inhalte Dritter, die über dieses Angebot zugänglich sind.

Nouveaux Psélaphides des Canaries et de Madère (Coleoptera)

par

CLAUDE BESUCHET

Le professeur H. FRANZ a découvert au cours de ses premières recherches dans les îles Atlantides cinq espèces nouvelles que j'ai décrites dans ma révision des Psélaphides des Canaries et de Madère (Mitt. schweiz. ent. Ges. 41, 1968 : 275–297). Depuis, il a encore trouvé quelques espèces intéressantes qui font l'objet de l'étude présente.

Euplectus franzi BES.

Canaries, Hierro : El Golfo, 1 ♂ (FRANZ) le 20 mars 1970.

Cet exemplaire appartient incontestablement à l'espèce *franzi*. Il est cependant un peu plus robuste (long. 1,4 mm) que les exemplaires connus de Gomera (long. 1,3 mm) ; il diffère encore de ceux-ci par la présence de deux carénules très courtes sur la base du 3^e tergite abdominal ; d'autre part le 6^e sternite du mâle est orné près du bord postérieur de deux groupes de 4 épines chacun. L'édéage (fig. 1 et 2) (long. 0,27 mm) est un peu plus grand mais semblable à celui des exemplaires de Gomera, à quelques détails près que je n'ai pas pu observer en 1968. La lame ventrale formée par la fusion des styles est particulièrement courte ;

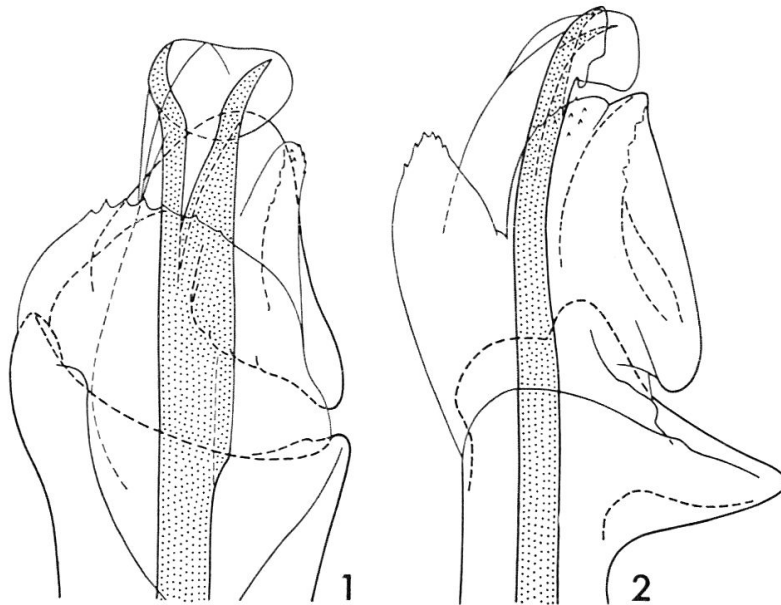


Fig. 1 et 2. *Euplectus franzi* BES., d'El Golfo. — 1. Extrémité de l'édéage, face dorsale.
— 2. Id., face latérale.

elle se prolonge du côté ventral par une saillie anguleuse et robuste, bien distincte en vue latérale. Les styles sont prolongés par deux lames membraneuses, l'une en position dorsale, l'autre en position ventrale ; cette dernière est accompagnée du côté gauche par une lame triangulaire assez bien chitinisée sur deux côtés, homologue peut-être de la pièce en forme de V des *Euplectus karsteni* REICHB., *fauveli* GUILLB., *linderi* REITT. et *frater* BES. Enfin la pièce copulatrice doit être considérée comme bifide ; il faut donc placer cette espèce non pas dans la lignée d'*infirmus* comme je l'ai fait en 1968 mais dans celle de *karsteni*.

***Euplectus micropterus* n. sp.**

Holotype : ♂, Los Tilos/Canaries (coll. FRANZ).

Long. 1,3 mm. Coloration entièrement d'un brun rougeâtre clair. Tête (0,22/0,275 mm) un peu plus large que longue, aussi large que le pronotum, distinctement atténuée d'arrière en avant ; face dorsale nettement ponctuée, les points gros et serrés sur les côtés et en arrière, petits et espacés en avant et sur le disque ; moitié antérieure de la tête ornée d'une impression bien marquée en forme de fer à cheval, les branches latérales de celle-ci étroites et peu profondes, la branche transversale large, profonde, formée de deux dépressions partiellement confondues sur leur bord interne ; fossettes frontales situées sur le bourrelet latéral mais près du bord externe ; fossettes interoculaires petites, profondes ; yeux relativement bien développés mais peu saillants ; région occipitale ornée d'un petit sillon longitudinal au fond duquel se trouve une carénule légère. Antennes assez courtes ; scape et pédicelle légèrement plus longs que larges ; articles 3, 4 et 5 nettement plus larges que longs, 6, 7 et 8 transverses, 9 et 10 bien plus larges que les articles du funicule, transverses, 11 presque aussi long que les quatre articles précédents réunis. Pronotum (0,28/0,27 mm) à peine plus long que large, peu convexe, la plus grande largeur située un peu en avant du milieu, nettement et assez régulièrement atténué jusqu'aux angles postérieurs, sa surface non ponctuée ; disque orné d'une fossette profonde, assez grande, complètement séparée de la fossette basale médiane ; fossettes basales reliées par un sillon superficiel. Elytres réunis (0,28/0,34 mm) un peu plus larges que longs, de même longueur que le pronotum ; callosité humérale effacée ; base de chaque élytre ornée seulement de trois petites fossettes profondes car les deux fossettes externes primitives sont ici confondues dans une seule cavité ; les deux fossettes internes sont contiguës, partiellement confondues ; strie dorsale marquée sur un peu plus de la moitié de l'élytre. Ailes très courtes, non fonctionnelles. Carénules des deux premiers tergites abdominaux nettement divergentes, séparées à la base du 1^{er} tergite par un espace égal au quart de la largeur basale de ce segment et marquées sur le tiers antérieur de celui-ci, séparées à la base du 2^e tergite par un espace un peu inférieur au tiers de la largeur basale de ce segment

et marquées sur le quart antérieur de celui-ci. Ponctuation de la face ventrale de la tête forte et serrée, celle du prosternum un peu plus légère, plus espacée et plus irrégulière. Métasternum orné sur toute sa longueur d'un sillon médian superficiel.

Caractères sexuels du mâle. Tibias II armés sur leur bord interne, près de l'apex, d'un éperon très petit. Sixième sternite abdominal orné d'une dépression médiane assez profonde, lisse et glabre.

Edéage (fig. 3). Long. 0,24 mm (0,21 mm sans la pièce copulatrice). Styles complètement soudés, formant sur leur face ventrale une lame assez grande, non falciforme ; partie dorsale droite portant des soies assez nombreuses. Pièce copulatrice simple, peu chitinisée, en forme de massue.

Canaries, Gran Canaria : Los Tilos, près de Moya, 1 ♂ (FRANZ) dans un tamisage au pied d'un laurier, le 31 mars 1968.

Cet *Euplectus* diffère de *wollastoni* JEANN. (îles de Palma et de Tenerife), auquel il est étroitement apparenté, par la taille un peu plus faible, par les antennes plus courtes, par la réduction des élytres et des ailes, enfin par l'édéage. Il appartient à la lignée d'*infirmus*.

***Euplectus sexstriatus* n. sp.**

Holotype : ♂, Pico Branco/Madère (coll. FRANZ). Paratype : ♂ (Mus. Genève).

Long. 1,55 à 1,6 mm. Coloration entièrement d'un brun rougeâtre foncé. Tête (0,26–0,27/0,32–0,33 mm) un peu plus large que longue, aussi large que le pronotum, distinctement atténuée d'arrière en avant ; face dorsale nettement ponctuée, les points gros et serrés sur les côtés et en arrière, petits et espacés en avant et sur le disque ; moitié antérieure de la tête ornée d'une impression bien marquée en forme de fer à cheval, les branches latérales de celle-ci étroites et assez profondes, la branche transversale plus large ; fossettes frontales situées sur le bourrelet latéral mais près du bord externe ; fossettes interoculaires petites, profondes ; yeux relativement bien développés mais peu saillants ; région occipitale ornée d'une petite dépression au fond de laquelle se trouve une carénule longitudinale. Antennes de longueur moyenne ; scape et pédicelle un peu plus longs que larges ; article 3 légèrement plus long que large, 4 et 5 aussi longs que larges, 6, 7 et 8 nettement plus larges que longs, 9 un peu plus large que les articles du funicule, nettement plus large que long, 10 encore un peu plus large, transverse, 11 légèrement plus long que les trois articles précédents réunis. Pronotum (0,30–0,31/0,32–0,33 mm) à peine plus large que long, peu convexe, la plus grande largeur située entre le milieu et le tiers antérieur, nettement et assez régulièrement atténué jusqu'aux angles postérieurs, sa surface légèrement mais distinctement ponctuée ; disque orné d'une fossette allongée profonde nettement reliée à la fossette médiane de la base du pronotum ; fossettes basales reliées par un sillon bien marqué. Elytres réunis (0,38–0,39/0,45 mm) un peu plus larges que longs,

distinctement plus longs que le pronotum ; surface finement ponctuée ; callosité humérale assez saillante ; base de chaque élytre ornée de quatre petites fossettes profondes groupées deux par deux ; strie dorsale bien marquée jusqu'au milieu de l'élytre. Carénules des deux premiers tergites abdominaux nettement divergentes, séparées à la base du 1^{er} tergite par un espace égal au quart de la largeur basale de ce segment et marquées jusqu'au milieu de celui-ci, séparées à la base du 2^e tergite par un espace un peu supérieur au quart de la largeur basale de ce segment et marquées presque jusqu'au milieu de celui-ci ; 3^e tergite orné également de deux carénules divergentes, séparées à la base par un espace un peu inférieur au tiers de la largeur basale de ce segment et marquées sur le tiers antérieur de celui-ci. Ponctuation de la face ventrale de la tête forte et serrée, celle du prosternum plus légère et plus irrégulière. Métasternum orné d'une dépression médiane superficielle.

Caractères sexuels du mâle. Tibias II armés sur leur bord interne, près de l'apex, d'un éperon minuscule. Sixième sternite abdominal orné en arrière d'une dépression transverse assez profonde, limitée en avant, de chaque côté, par une rangée de 6 à 7 épines.

Edéage (fig. 4). Long. 0,32 à 0,33 mm. Styles complètement soudés, particulièrement peu développés sur la face ventrale, accompagnés du côté gauche par une grande lame peu chitinisée ; partie dorsale droite portant des soies assez nombreuses. Pièce copulatrice simple, assez robuste mais relativement peu chitinisée, formée dans la partie apicale d'une lame enroulée sur elle-même.

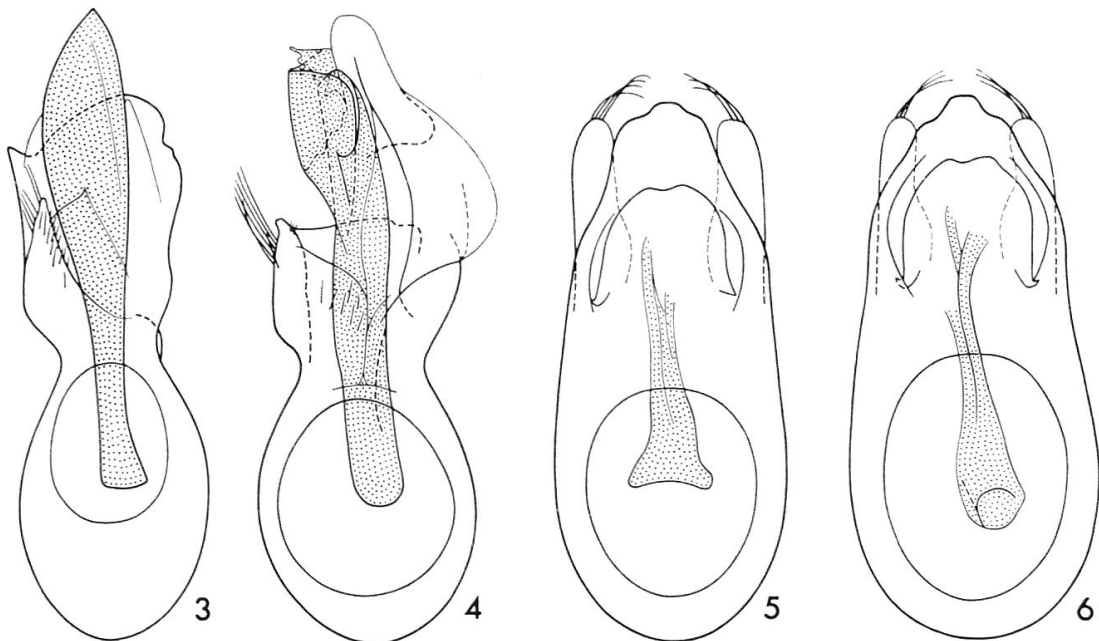


Fig. 3 à 6. — 3. *Euplectus micropterus* n. sp., de Los Tilos, édéage, face dorsale. — 4. *Euplectus sexstriatus* n. sp., du Pico Branco, id. — 5. *Afropselaphus spinipalpis* BES., du Roque del Faro, id. — 6. *Afropselaphus guanche* n. sp., d'El Golfo, id.

Madère, Porto Santo : Pico Branco, 2 ♂ (FRANZ) près du sommet, dans des souches pourries de pin, le 13 avril 1968¹.

Cette espèce appartient à la lignée d'*infirmus* ; elle est étroitement apparentée aux *Euplectus intermedius* WOLL. et *lundbladi* JANSS. de l'île de Madère ; elle diffère principalement de ceux-ci par la coloration plus foncée, par les caractères sexuels du mâle et par l'édéage.

Afropselaphus spinipalpis BES.

Cette espèce était connue par 10 ♀ de l'île de Palma. La découverte du mâle me permet de compléter sa description.

Caractères sexuels du mâle. Métasternum orné, un peu en arrière du milieu, de chaque côté de la dépression médiane, d'une saillie arrondie légère et pubescente. Premier sternite abdominal orné sur toute sa longueur d'une grande dépression glabre assez large, bien marquée quoique peu profonde, accompagnée de chaque côté, au quart postérieur, d'une touffe de soies serrées. Face ventrale du 2^e article des tarsi I avec une carène longitudinale ; celle-ci est un peu plus élevée dans la région médiane ; face ventrale du 2^e article des tarsi II avec également une carène longitudinale, égale sur toute sa longueur.

Édéage (fig. 5). Long. 0,33 à 0,34 mm. Styles presque de même longueur, n'atteignant nettement pas l'extrémité de la lame apicale ; celle-ci assez grande, atténuée d'avant en arrière, d'abord faiblement puis de façon très marquée. Armature du sac interne formée d'une pièce peu chitinisée atténuée d'avant en arrière.

Canaries, Palma : Roque del Faro, 2 ♂ (FRANZ) sous des lauriers, le 27 mars 1970.

Afropselaphus guanche n. sp.

Holotype : ♂, El Golfo/Canaries (coll. FRANZ). Paratypes : ♂, ♀ (coll. FRANZ et Mus. Genève).

Long. 1,9 à 2,05 mm. Coloration entièrement d'un brun rougeâtre clair ; pubescence de la face dorsale formée de soies de longueur moyenne assez nombreuses. Tête une fois et trois quarts plus longue que large, un peu plus longue que le pronotum, très nettement moins large que celui-ci, ses téguments faiblement chagrinés ; le sillon du lobe frontal est cependant lisse et glabre sur toute sa longueur ; moitié postérieure de la tête nettement gibbeuse. Yeux formés chacun de 2 (♀), 3 ou 4 (♂) ommatidies dépigmentées. Dernier article des palpes maxillaires (0,45 à 0,47 mm) un peu plus long que la tête, sa massue deux fois plus longue que son pédoncule, graduellement épaissie à partir de celui-ci, légèrement courbée, garnie sur toute sa surface de petites épines nombreuses ; l'extrémité de cet article est prolongée par une

¹ M. FRANZ a encore trouvé dans cette localité une femelle immature qui appartient peut-être à l'*Euplectus lundbladi* JANSS.

soie tactile particulièrement longue. Antennes de longueur moyenne ; scape deux fois plus long que large ; pédicelle un peu plus long que large ; articles 3, 5 et 7 nettement plus longs que larges, 4, 6 et 8 un peu plus longs que larges, 9 un peu plus large que les articles du funicule, 10 encore légèrement plus large, l'un et l'autre un peu plus longs que larges, 11 une fois et trois quarts plus long que large, presque aussi long que les trois articles précédents réunis. Téguments du pronotum nettement chagrinés entre le bord postérieur et les trois fossettes basales, nettement alutacés dans la partie latérale inférieure de la moitié basale ; fossettes latérales bien marquées, assez profondes ; fossette médiane superficielle. Elytres réunis nettement plus larges que longs, deux fois et deux tiers plus larges que la tête, nettement plus longs que celle-ci, lisses sur la face dorsale, distinctement alutacés sur les côtés ; les soies de chaque élytre sont alignées sur quatre rangées, les trois premières étant simples, la quatrième (humérale) étant triple ; fossettes basales internes partiellement confondues, séparées de la fossette basale externe par une carène dorsale effacée excessivement courte, à peine distincte ; carène humérale assez élevée, saillante mais courte. Premier tergite abdominal assez grand, nettement plus large que long, légèrement plus long que les élytres, distinctement élargi d'avant en arrière, son disque légèrement ou un peu plus large que long, nettement convexe ; pas de dépression basale. Prosternum non tomenteux. Métasternum entièrement lisse et brillant, orné d'une dépression légère, élargie d'avant en arrière, des hanches II aux hanches III. Fémurs I robustes dès la base.

Caractères sexuels du mâle semblables à ceux de *spinipalpis*. La carène longitudinale du 2^e article des tarsi I est cependant égale sur toute sa longueur.

Edéage (fig. 6). Long. 0,35 à 0,36 mm. Très semblable à celui de *spinipalpis*, mais légèrement plus robuste. Armature du sac interne formée d'une pièce plus chitinisée, bifide dans sa partie apicale.

Canaries, Hierro : El Golfo, 2 ♂, 1 ♀ (FRANZ) le 20 mars 1970.

Chaque île des Canaries centrales et occidentales possède ainsi son espèce particulière ; ces cinq *Afropselaphus* forment un groupe homogène, bien caractérisé, à l'intérieur duquel les affinités sont cependant plus étroites entre *spinipalpis* BES. de Palma, *fernandesi* BES. de Tenerife et *ganche* n. sp. de Hierro ; *canariensis* BES. de Gran Canaria et *palpiger* WOLL. de Gomera sont apparentés de leur côté, mais de façon moins marquée. La longueur du dernier article des palpes maxillaires et les proportions de la tête permettent facilement de séparer les trois espèces affines *spinipalpis*, *fernandesi* et *ganche*.

D^r CLAUDE BESUCHET
Muséum d'Histoire naturelle
Route de Malagnou
1211 Genève Suisse